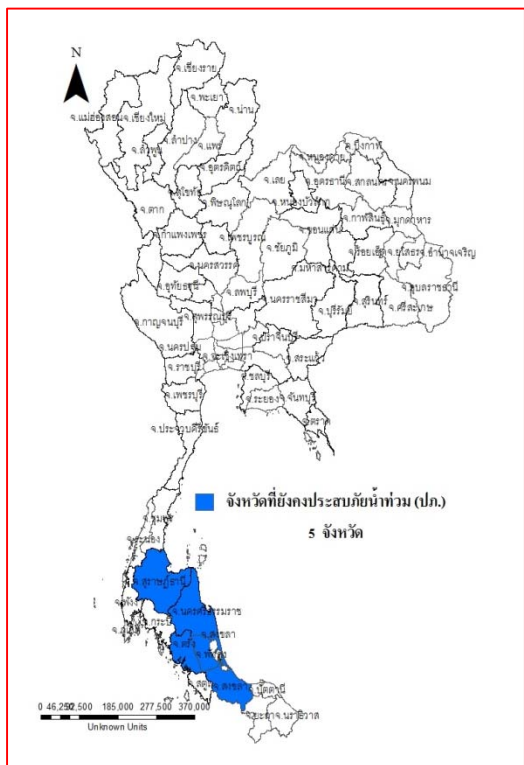




รายงานสถานการณ์น้ำ  
ศูนย์ป้องกันวิกฤติน้ำ กรมทรัพยากรน้ำ  
วันศุกร์ที่ ๑๖ ธันวาคม ๒๕๕๙

**สภาวะอากาศ**

ประเทศไทยตอนบนมีอากาศหนาวเย็นอย่างต่อเนื่องและอุณหภูมิลดลงได้ ๑-๒ องศา ในภาคตะวันออกเฉียงเหนือกับมีหมอกในตอนเช้า ส่วนกรุงเทพมหานครและปริมณฑลยังคงมีอากาศเย็นและมีหมอกบางในตอนเช้า กับมีฝนเล็กน้อยบางแห่ง ขอให้ประชาชนระวังอันตรายในการสัญจรผ่านบริเวณที่มีหมอกหนาไว้ด้วย ส่วนภาคใต้มีฝนตกเพิ่มขึ้น ในช่วงวันที่ ๑๕-๑๘ ธันวาคม ๒๕๕๙ คลื่นลมบริเวณอ่าวไทยเริ่มจะมีกำลังแรงขึ้น โดยมีคลื่นสูง ๒-๓ เมตร ขอให้ชาวเรือเดินเรือด้วยความระมัดระวังและเรือเล็กควรงดออกจากฝั่ง



**สถานการณ์น้ำ**

มูลนิธิราชประชานุเคราะห์ มอบถุงยังชีพพระราชทาน จ.ตรัง กรมอุตุนิยมวิทยา พยากรณ์ กทม.เจอหนาวปะทะฝน ประเทศไทยตอนบนลดอีก ๑-๒ องศา จ.นครศรีธรรมราช ต.เกาะทวด นครศรีฯ ยังอ่วมหนักร่องนากาช่วย จ.สุราษฎร์ธานี อุทกภัย, วัตภัย ๑๗ อ.สุราษฎร์ฯเสียหาย ๑๖๕ ล. จ.สงขลา น้ำยังท่วมขังบ้านเรือนหลายชุมชนริมทะเลสาบสงขลา

**สถานการณ์น้ำต่างประเทศ**

**การช่วยเหลือ**

**สถานการณ์น้ำ**

**ระดับน้ำในแม่น้ำโขง ที่มาข้อมูล :** สรุปสถานการณ์น้ำประจำวัน : ศูนย์ประมวลวิเคราะห์สถานการณ์น้ำ กรมชลประทาน ระดับน้ำแม่น้ำโขง ณ วันที่ ๑๕ ธันวาคม ๒๕๕๙ ที่สถานีเชียงแสน เชียงคาน หนองคาย นครพนม

มุกดาหาร และโขงเจียม วัดได้ ๒.๗๘, ๔.๗๙ ๒.๒๕ ๒.๒๕ ๒.๖๒ และ ๓.๒๖ เมตร ตามลำดับ เปรียบเทียบกับตลิ่ง มีค่าเท่ากับ -๑๐.๐๒ -๑๑.๒๑ -๙.๙๕ -๑๐.๒๕ -๙.๓๘ และ -๑๑.๒๔ เมตร ตามลำดับ แนวโน้มระดับน้ำท่า สถานีเชียงแสน มีแนวโน้มระดับน้ำเพิ่มขึ้น สถานีเชียงคาน สถานีหนองคาย สถานีนครพนม สถานีมุกดาหารและสถานีอุบลราชธานี มีแนวโน้มระดับน้ำลดลง

**ระดับน้ำและคุณภาพน้ำของกลุ่มน้ำสงขลา** สถานการณ์น้ำในลำน้ำโดยทั่วไปยังคงอยู่ในภาวะปกติ(ระดับน้ำต่ำกว่าระดับตลิ่งต่ำสุด) ระดับน้ำในลำน้ำส่วนใหญ่มีแนวโน้มลดลง อย่างไรก็ตามขอให้ประชาชนในพื้นที่เสี่ยงภัยติดตามฝ้าระวังสถานการณ์น้ำอย่างใกล้ชิดเนื่องจากปริมาณฝนที่ตกหนักและฝนที่ตกสะสมในระยะสถานการณ์น้ำท่า (๑๑ ธ.ค.- ๑๕ ธ.ค.๒๕๕๙) (ที่มา: กรมชลประทาน) สถานีคลองลำ อ.ศรีนครินทร์ จ.พัทลุง สถานีคลองนุ้ย อ.เมือง จ.พัทลุง สถานีคลองหวัะ อ.หาดใหญ่ จ.สงขลา สถานีคลองอู่ตะเภา อ.หาดใหญ่ จ.สงขลา สถานีคลองอู่ตะเภา อ.คลองหอยโข่ง จ.สงขลา สถานีคลองอู่ตะเภา อ.สะเดา จ.สงขลา วัดปริมาณน้ำได้ ๑๒.๒๔ ๐.๓๐ ๓.๒๐ ๑๓.๘๐ ๑๐.๕๐ และ ๑๘.๗๕ ลบม./วินาที

สถานีตรวจวัดระดับน้ำ (CCTV) ณ วันที่ ๑๕ ธันวาคม ๒๕๕๙ การตรวจวัดระดับน้ำจากกล้อง (CCTV) ระดับน้ำส่วนใหญ่อยู่ในเกณฑ์ปกติ

จังหวัด	สถานที่ตั้งกล้อง	แม่น้ำ/คูน้ำ	วิกฤติ	วิกฤติ	ระดับน้ำ (ม.รทก.)			สถานการณ์	หมายเหตุ
			น้ำแล้ง	น้ำท่วม	พ.ศ.2558				
			ระดับน้อยกว่า	ระดับมากกว่า	13 ธ.ค.	14 ธ.ค.	15 ธ.ค.		
จ.นครสวรรค์	หาดเสลา อ.เก้าเลี้ยว	ปิง	-	32.53	27.97	27.97	27.97	น้ำปกติ	↔
จ.ลำปาง	วัดเกาะวาลูการาม อ.เมือง	วัง	230.09	234.50	228.68	229.28	229.08	น้ำปกติ	↓
จ.สุโขทัย	สะพานพระแม่ย่า อ.เมือง	ยม	42.48	48.59	46.00	45.90	45.85	น้ำปกติ	↓
จ.อุตรดิตถ์	สะพานท่าเสา อ.เมือง	น่าน	49.22	56.91	54.80	54.87	55.05	น้ำปกติ	↑
จ.น่าน	สะพานนครน่านพัฒนา อ.เมือง		192.17	197.73	192.10	192.10	192.10	น้ำปกติ	↔
จ.พิษณุโลก	สะพานสุพรรณกัลยา อ.เมือง	น่าน	33.98	44.52	36.70	36.80	37.20	น้ำปกติ	↑
จ.นครพนม	เทศบาล ต.นาแก อ.นาแก	ห้วยน้ำก่ำ/โขงอีสาน	139.05	142.42	142.78	142.73	142.68	น้ำปกติ	↓
จ.ขอนแก่น	บ้านเหล่านกขุม อ.เมือง	ชี	142.78	149.71	144.50	144.50	144.50	น้ำปกติ	↔
จ.บุรีรัมย์	สตึก อ.สตึก	มูล	123.13	128.76	126.60	126.35	126.35	น้ำปกติ	↔
จ.สิงห์บุรี	เชิงสะพานสิงห์บุรี อ.เมือง	เจ้าพระยา	3.45	11.50	2.00	2.00	2.00	น้ำปกติ	↔
จ.พระนครศรีอยุธยา	อ.เสนา	น้อย/เจ้าพระยา	2.00	5.00	1.00	1.00	0.90	น้ำปกติ	↓
จ.พระนครศรีอยุธยา	บ้านป้อม อ.พระนครศรีอยุธยา	เจ้าพระยา	-	-	0.30	0.30	0.25	น้ำปกติ	↓
จ.อุทัยธานี	เชิงสะพานบริรักษ์ อ.เมือง	สะแกกรัง	15.16	19.90	4.60	4.40	4.50	น้ำปกติ	↑
จ.สมุทรสาคร	สะพานข้ามแม่น้ำท่าจีน3 อ.เมือง	ท่าจีน	-5.11	0.57	-0.34	-0.14	-2.84	น้ำปกติ	↓
จ.สุพรรณบุรี	สะพานวัดพระรูป อ.เมือง	ท่าจีน	-1.26	2.75	1.04	0.94	0.89	น้ำปกติ	↓
จ.สุพรรณบุรี	สะพานข้ามแม่น้ำท่าจีนทางหลวง365 อ.สนม	ท่าจีน	1.55	5.18	3.26	3.26	3.26	น้ำปกติ	↔
จ.ชัยนาท	สะพานสามง่ามท่าโบสถ์ อ.หันคา	ท่าจีน	10.69	12.83	11.32	11.22	11.22	น้ำปกติ	↔
จ.จันทบุรี	ตรงข้ามวัดจันทาราม อ.เมือง	จันทบุรี/ ชายฝั่งทะเลตะวันออก	0.20	3.73	0.90	1.10	1.00	น้ำปกติ	↓
จ.เพชรบุรี	เทศบาลเมืองเพชรบุรี อ.เมือง	เพชรบุรี	-	3.18	1.00	1.25	1.35	น้ำปกติ	↑
จ.ประจวบคีรีขันธ์	ร.ร.อนุบาลบางสะพาน อ.บางสะพาน	คลองบางสะพาน/ ชายฝั่งทะเลตะวันตก	-	3.30	1.00	1.20	1.20	น้ำปกติ	↔
จ.สงขลา	สถานีคลองอู่ตะเภาตอนล่าง อ.หาดใหญ่	ทะเลสาบสงขลา	-	-	0.90	0.85	0.70	น้ำปกติ	↓
จ.พัทลุง	สถานีคลองตะโหมด อ.ตะโหมด	ทะเลสาบสงขลา	-	-	22.35	22.35	22.35	น้ำปกติ	↔
จ.พัทลุง	นาท่อม อ.เมือง	ทะเลสาบสงขลา	-	-	20.30	20.30	20.30	น้ำปกติ	↔
จ.พัทลุง	ลำปำ อ.เมือง	ทะเลสาบสงขลา	-	-	-0.55	-0.70	-0.75	น้ำปกติ	↓

\*\*ม.รทก. คือ เมตรเทียบกับระดับน้ำทะเลปานกลาง

\*\* ระดับน้ำทะเลปานกลาง (Mean Sea Level) หรือ ร.ท.ก. เป็นค่าการวัด ระดับน้ำทะเลขึ้นสูงสุด (High Tide : HT) และลงต่ำสุด (Low Tide : LT) ของแต่ละวัน ในช่วงระยะเวลาที่กำหนด แล้วนำค่ามาเฉลี่ยเป็นระดับน้ำทะเลปานกลาง สำหรับระยะเวลาที่ทำการรังวัดโดยทั่วไปจะต้องวัดเป็นเวลา ๑๘.๖ ปี ตามวัฏจักรของน้ำ ระดับน้ำทะเลปานกลางของแต่ละบริเวณทั่วโลกอาจจะมีค่าสูงไม่เท่ากัน

ในประเทศไทยใช้เวลาในการวัด ๕ ปี โดยเลือกที่ตำบลเกาะหลัก จังหวัดประจวบคีรีขันธ์ เป็นที่วัด แล้วนำมาหาค่าเฉลี่ย เพื่อใช้เป็นค่าระดับน้ำทะเลปานกลาง ให้มีค่า ๐.๐๐๐ เมตร ทำการถ่ายโยงมายังหมุด BM-A (ซึ่งถือว่าเป็นหมุดหลักฐานหมุดแรกของประเทศไทย) ซึ่งมีค่าระดับน้ำทะเลปานกลาง ๑.๔๔๗๗ เมตร

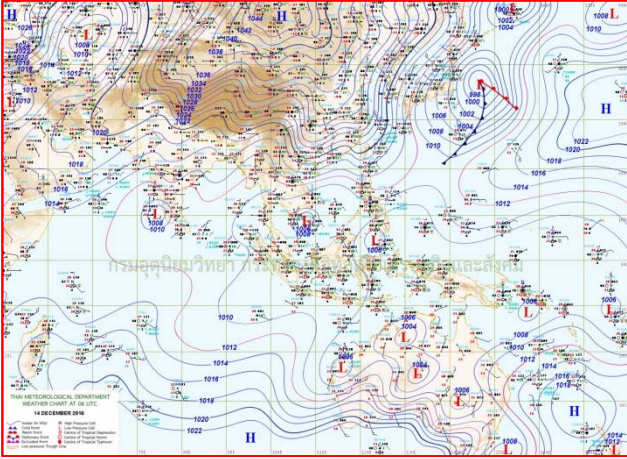
\*N/A คือ อ่านค่าระดับจากไม้วัดระดับ (Staff) ไม่ได้ / ไม้วัดระดับ (Staff) ชำรุด

## ปริมาณน้ำฝนสูงสุด (มม.)

จังหวัด	๑๐ ธ.ค.๕๙	๑๑ ธ.ค.๕๙	๑๒ ธ.ค.๕๙	๑๒ ธ.ค.๕๙	๑๒ ธ.ค.๕๙
จ.นครสวรรค์	-	-	-	-	-
จ.ชัยนาท	-	-	-	-	-
จ.พระนครศรีอยุธยา	-	-	-	-	-
จ.สุพรรณบุรี	-	-	-	-	-
จ.ลพบุรี	-	-	-	-	-
จ.กาญจนบุรี	-	-	-	-	-
จ.ราชบุรี	-	-	-	-	-
จ.นครปฐม	-	-	-	-	-
จ.นนทบุรี	-	-	-	-	-
จ.ปทุมธานี	-	-	-	-	-
จ.สมุทรปราการ	-	-	-	-	-
จ.นครนายก	-	-	-	-	-
จ.ปราจีนบุรี	-	-	-	๐.๕	๐.๕
จ.สระแก้ว	-	-	-	-	๑.๕
จ.ฉะเชิงเทรา	-	-	-	-	-
จ.ชลบุรี	-	-	-	-	๕๑.๕
จ.ระยอง	-	-	-	-	๐.๖
จ.จันทบุรี	-	-	-	๑.๖	๐.๕
จ.ตราด	-	-	-	๖.๘	๑๒.๑
จ.เพชรบุรี	-	-	-	-	๐.๘
จ.ประจวบคีรีขันธ์	-	-	-	-	๐.๑
จ.ชุมพร	๔๐.๒	-	-	-	-
จ.สุราษฎร์ธานี	๒๕.๐	๒๙.๕	-	-	๒.๐
จ.นครศรีธรรมราช	๓๓.๕	๒๑.๐	-	-	๒๑.๔
จ.พัทลุง	๑๗.๐	-	-	-	-
จ.สงขลา	๑๔๕.๐	๑.๖	-	-	๓.๐
จ.ปัตตานี	๒๑.๘	๖.๕	-	-	-
จ.ยะลา	๓๔.๘	๑.๒	-	๑.๒	-
จ.นราธิวาส	๑๘.๔	-	-	-	-
จ.ระนอง	๓๒.๔	-	-	-	๕.๙
จ.พังงา	-	-	-	-	-
จ.กระบี่	๐.๓	-	-	-	-
จ.ภูเก็ต	-	-	๕.๘	-	-
จ.ตรัง	-	-	-	-	๐.๒
จ.สตูล	๐.๒	-	-	-	-

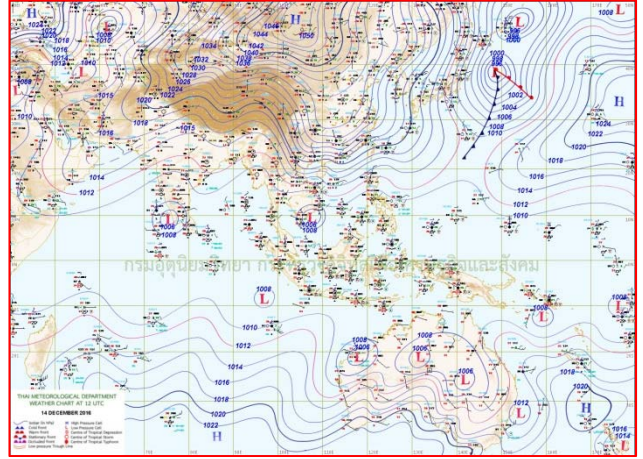


# แผนที่อากาศ



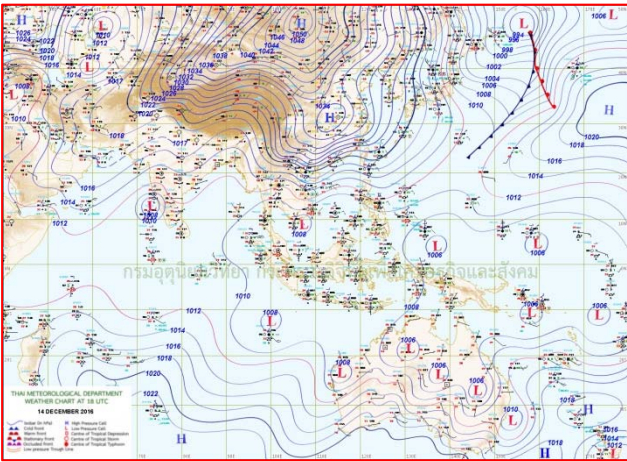
๑๔ ธ.ค.๕๙ เวลา ๑๓:๐๐ น.

๑



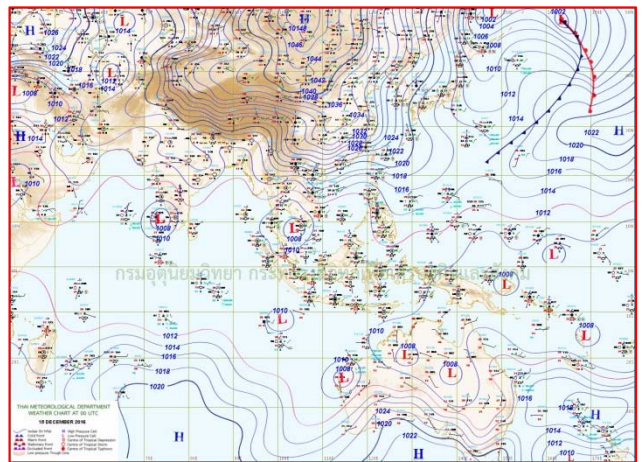
๑๔ ธ.ค.๕๙ เวลา ๑๙:๐๐ น.

๒



๑๕ ธ.ค.๕๙ เวลา ๐๑:๐๐ น.

๓



๑๕ ธ.ค.๕๙ เวลา ๐๗:๐๐ น.

๔

รายงานปริมาณน้ำฝนจากกรมอุตุนิยมวิทยา

วันที่ 15 ธันวาคม 2559

รายงานฝน เวลา 07.00 น.ของวันที่ 14 ธันวาคม 2559

สถานีอุตุนิยมวิทยา					ปริมาณน้ำฝน24 ชม.(mm)	ปริมาณน้ำฝนสะสม(mm.)								
<b>ภาคเหนือ</b>					สูงสุด ของประเทศ	51.5	5,843.1	<b>ภาคใต้ฝั่งตะวันออก</b>						
สถานีอุตุนิยมวิทยา	ปริมาณน้ำฝน24 ชม.(mm)	ปริมาณน้ำฝนสะสม(mm.)	ปริมาณฝน ร.ค. (mm.)	สถานะฝนสะสม ปัจจุบันเทียบกับค่าเฉลี่ย 30 ปี	สูงสุด ของภาคเหนือ	-	1,875.4	สถานีอุตุนิยมวิทยา	ปริมาณน้ำฝน24 ชม.(mm)	ปริมาณน้ำฝนสะสม(mm.)	ปริมาณฝน ร.ค. (mm.)	สถานะฝนสะสม ปัจจุบันเทียบกับค่าเฉลี่ย 30 ปี		
					สูงสุด ของภาคกลาง	-	2,086.8							
แม่ฮ่องสอน	ไม่มีฝน	1,119.8	10.4	ต่ำกว่า	สูงสุด ของภาคตะวันออกเฉียงเหนือ	10.4	2,381.3	เพชรบุรี	0.8	1,122.5	11.6	สูงกว่า		
ดอยอ่างขาง	ไม่มีฝน	1,683.9	***	***	สูงสุด ของภาคใต้ฝั่งตะวันตก	3.0	2,483.5	หนองพลับ สกษ.	-	1,091.5	5.2	สูงกว่า		
เชียงใหม่	ไม่มีฝน	1,875.4	14.0	สูงกว่า	<b>ภาคตะวันออกเฉียงเหนือ</b>				พิจิตร	-	830.9	7.9	ต่ำกว่า	
เชียงใหม่ สกษ.	-	1,478.0	11.8	ต่ำกว่า	ประจวบคีรีขันธ์				-	1,147.0	15.0	ต่ำกว่า		
ทุ่งช้าง	ไม่มีฝน	1,481.2	13.4	ต่ำกว่า	สถานีอุตุนิยมวิทยา	ปริมาณน้ำฝน24 ชม.(mm)	ปริมาณน้ำฝนสะสม(mm.)	สถานะฝนสะสม ปัจจุบันเทียบกับค่าเฉลี่ย 30 ปี	ชุมพร	ไม่มีฝน	1,665.9	123.3	ต่ำกว่า	
พะเยา	ไม่มีฝน	1,072.5	10.9	ต่ำกว่า					สวี สกษ.	ไม่มีฝน	1,637.8	106.2	ต่ำกว่า	
ห้วยฝาง	ไม่มีฝน	1,695.5	11.0	สูงกว่า	เลย สกษ.	ไม่มีฝน	1,239.3	3.1	สูงกว่า	เกาะสมุย	2.0	1,458.6	210.3	ต่ำกว่า
เด่น	ไม่มีฝน	1,158.9	5.3	สูงกว่า	หนองคาย	-	2,028.8	4.3	สูงกว่า	สุราษฎร์ธานี	ไม่มีฝน	1,421.5	129.4	ต่ำกว่า
แม่สะเรียง	ไม่มีฝน	982.3	7.6	ต่ำกว่า	เลย	-	1,406.7	8.7	สูงกว่า	นครศรีธรรมราช	ไม่มีฝน	2,139.4	451.6	สูงกว่า
แม่ใจ สกษ.	-	-	15.9	ต่ำกว่า	อุดรธานี	ไม่มีฝน	1,471.1	2.9	สูงกว่า	นครศรีธรรมราช สกษ.	ไม่มีฝน	2,483.5	312.6	สูงกว่า
เชียงใหม่	ไม่มีฝน	1,173.3	15.9	สูงกว่า	สกลนคร สกษ.	ไม่มีฝน	1,391.7	2.9	ต่ำกว่า	สุราษฎร์ธานี สกษ.	ไม่มีฝน	1,674.7	213.1	สูงกว่า
ลำปาง	-	1,101.4	7.0	สูงกว่า	สกลนคร	ไม่มีฝน	1,345.7	5.6	ต่ำกว่า	พระแสง สอท.	ไม่มีฝน	1,880.1	92.6	สูงกว่า
ลำพูน	ไม่มีฝน	1,307.0	7.4	สูงกว่า	นครพนม	ฝนเล็กน้อย	2,381.3	4.8	สูงกว่า	ฉวาง	ไม่มีฝน	2,328.6	120.6	สูงกว่า
แพร่	-	1,383.5	7.8	สูงกว่า	นครพนม สกษ.	0.2	1,669.3	0.6	ต่ำกว่า	พิทลุง สกษ.	ไม่มีฝน	1,869.4	393.2	สูงกว่า
น่าน	ไม่มีฝน	1,411.8	8.6	สูงกว่า	หนองบัวลำภู	-	1,537.8	***	***	สงขลา	-	1,861.7	444.7	สูงกว่า
น่าน สกษ.	ไม่มีฝน	1,386.8	9.7	สูงกว่า	ขอนแก่น	ไม่มีฝน	1,367.4	4.1	สูงกว่า	หาดใหญ่	2.2	1,112.0	267.7	ต่ำกว่า
ลำปาง สกษ.	ไม่มีฝน	1,147.8	1.5	สูงกว่า	มหาสารคาม	-	1,729.8	3.1	สูงกว่า	ดอนขันธ์ สกษ.	ไม่มีฝน	1,705.3	322.5	สูงกว่า
อุดรดิตถ์	ไม่มีฝน	1,356.6	5.0	ต่ำกว่า	มุกดาหาร	ไม่มีฝน	1,307.1	2.6	ต่ำกว่า	สะเดา	3.0	1,071.1	218.6	ต่ำกว่า
สุโขทัย	ไม่มีฝน	1,272.4	9.5	ต่ำกว่า	กาฬสินธุ์	ไม่มีฝน	1,462.3	2.3	สูงกว่า	ปัตตานี	ไม่มีฝน	1,477.1	378.3	สูงกว่า
ศรีสะเกษ สกษ.	ไม่มีฝน	1,390.3	6.4	สูงกว่า	ชัยภูมิ	ไม่มีฝน	1,272.5	4.1	สูงกว่า	ยะลา สกษ.	ไม่มีฝน	1,501.1	***	***
นลัมสีก	ไม่มีฝน	1,086.3	4.5	สูงกว่า	ร้อยเอ็ด สกษ.	ไม่มีฝน	1,549.4	1.7	สูงกว่า	นราธิวาส	ไม่มีฝน	2,010.2	562.5	สูงกว่า
แม่สอด	ไม่มีฝน	1,187.3	5.9	ต่ำกว่า	ร้อยเอ็ด	ไม่มีฝน	1,487.4	2.1	สูงกว่า	<b>ภาคใต้ฝั่งตะวันตก</b>				
ตาก	ไม่มีฝน	1,149.7	5.1	สูงกว่า	อุบลราชธานี (ศูนย์ฯ)	5.3	1,905.7	1.0	สูงกว่า	สถานีอุตุนิยมวิทยา	ปริมาณน้ำฝน24 ชม.(mm)	ปริมาณน้ำฝนสะสม(mm.)	ปริมาณฝน ร.ค. (mm.)	สถานะฝนสะสม ปัจจุบันเทียบกับค่าเฉลี่ย 30 ปี
เชียงใหม่	ไม่มีฝน	1,122.3	8.0	สูงกว่า	อุบลราชธานี สกษ.	10.4	1,630.9	2.6	ต่ำกว่า					
พิษณุโลก	ไม่มีฝน	1,380.6	11.1	สูงกว่า	ศรีสะเกษ	0.4	1,346.4	0.8	ต่ำกว่า	ตะกั่วป่า	ไม่มีฝน	5,843.10	48.30	สูงกว่า
เพชรบูรณ์	ไม่มีฝน	1,040.6	7.8	ต่ำกว่า	ท่าตูม	-	1,361.2	1.0	ต่ำกว่า	กระบี่	ไม่มีฝน	2,313.00	67.80	สูงกว่า
กำแพงเพชร	ไม่มีฝน	1,166.5	6.7	ต่ำกว่า	นครราชสีมา	-	1,222.6	2.7	สูงกว่า	ภูเก็ต	ไม่มีฝน	2,534.30	72.40	สูงกว่า
อุ้มผาง	ไม่มีฝน	1,385.8	5.1	ต่ำกว่า	สุรินทร์	ฝนเล็กน้อย	1,406.2	1.9	ต่ำกว่า	ภูเก็ต (ศูนย์ฯ)	ไม่มีฝน	3,894.90	67.40	สูงกว่า
พิจิตร สกษ.	ไม่มีฝน	1,168.9	8.7	ต่ำกว่า	สุรินทร์ สกษ.	-	1,360.7	0.8	ต่ำกว่า	เกาะลันตา	2.6	2,547.80	55.60	สูงกว่า
ดอนเมฆเซอร์ สกษ.	ไม่มีฝน	1,622.9	7.1	สูงกว่า	ไซคชัย	ไม่มีฝน	1,003.6	3.2	ต่ำกว่า	ตรัง	0.2	2,528.10	125.40	สูงกว่า
วิเชียรบุรี	-	1,085.6	4.3	ต่ำกว่า	ปากช่อง สกษ.	ไม่มีฝน	764.5	3.6	ต่ำกว่า	สตูล	ไม่มีฝน	1,834.00	96.90	สูงกว่า
<b>ภาคกลาง</b>					นางรอง	ไม่มีฝน	1,299.0	3.4	สูงกว่า	สรุปปริมาณฝนมาก สถานีอุตุนิยมวิทยา ปริมาณน้ำฝน24 ชม.(mm) ปริมาณน้ำฝนสะสม(mm.)				
สถานีอุตุนิยมวิทยา	ปริมาณน้ำฝน24 ชม.(mm)	ปริมาณน้ำฝนสะสม(mm.)	ปริมาณฝน ร.ค. (mm.)	สถานะฝนสะสม ปัจจุบันเทียบกับค่าเฉลี่ย 30 ปี	บุรีรัมย์	-	1,361.7	1.5	ต่ำกว่า					
นครสวรรค์	-	1,538.4	4.6	สูงกว่า	<b>ภาคตะวันออก</b>					1	แหลมฉบัง	51.5	112.9	
ตากฟ้า สกษ.	ไม่มีฝน	1,299.5	3.0	สูงกว่า	สถานีอุตุนิยมวิทยา	ปริมาณน้ำฝน24 ชม.(mm)	ปริมาณน้ำฝนสะสม(mm.)	สถานะฝนสะสม ปัจจุบันเทียบกับค่าเฉลี่ย 30 ปี	2	อุบลราชธานี สกษ.	10.4	1,630.9		
ชัยนาท สกษ.	ไม่มีฝน	1,244.7	8.2	สูงกว่า					นครนายก	0.1	3,106.7	***	***	3
อุทัยธานี	ฝนเล็กน้อย	1,068.1	0.8	ต่ำกว่า	ปราจีนบุรี	ฝนเล็กน้อย	1,726.9	5.0	สูงกว่า	4	อุบลราชธานี (ศูนย์ฯ)	5.3	1,905.7	
พระนครศรีอยุธยา	ไม่มีฝน	1,029.1	***	***	กาฬสินธุ์	0.4	1,704.3	3.9	สูงกว่า	5	สะเดา	3.0	1,071.1	
บัวชุม	ไม่มีฝน	1,140.1	2.5	สูงกว่า	สระแก้ว	0.3	1,450.9	5.0	สูงกว่า	ปริมาณฝนสูงสุด		51.5	112.9	
ปทุมธานี สกษ.	ไม่มีฝน	1,027.5	5.7	สูงกว่า	ฉะเชิงเทรา	ไม่มีฝน	1,318.3	-	สูงกว่า	ฝนสะสมสูงสุด		ไม่มีฝน	5,843.1	
สมุทรปราการ สกษ.	ไม่มีฝน	2,060.9	***	***	ชลบุรี	ไม่มีฝน	1,463.2	5.5	สูงกว่า	ศูนย์ป้องกันวิกฤตการณ์ทรัพยากรน้ำ ศูนย์เขมขลา				
ทองผาภูมิ	ไม่มีฝน	1,340.0	4.7	ต่ำกว่า	เกาะสีชัง	-	1,038.1	8.5	ต่ำกว่า					
สุพรรณบุรี	ไม่มีฝน	1,090.7	6.7	สูงกว่า	ทันทวี	ไม่มีฝน	1,374.8	8.3	สูงกว่า					
ลพบุรี	ไม่มีฝน	1,140.2	4.5	สูงกว่า	ฉะเชิงเทรา	ไม่มีฝน	1,318.3	-	สูงกว่า					
อุทธรณ์ สกษ.	ไม่มีฝน	850.8	8.0	ต่ำกว่า	ฉะเชิงเทรา	ไม่มีฝน	1,318.3	-	สูงกว่า					
สนามบินสุวรรณภูมิ	ไม่มีฝน	879.7	0.8	ต่ำกว่า	ฉะเชิงเทรา	ไม่มีฝน	1,318.3	-	สูงกว่า					
สมุทรสงคราม	ไม่มีฝน	589.7	***	***	ฉะเชิงเทรา	ไม่มีฝน	1,318.3	-	สูงกว่า					
กาญจนบุรี	ไม่มีฝน	1,193.7	6.2	สูงกว่า	ฉะเชิงเทรา	ไม่มีฝน	1,318.3	-	สูงกว่า					
นครปฐม	ไม่มีฝน	790.6	2.9	ต่ำกว่า	ฉะเชิงเทรา	ไม่มีฝน	1,318.3	-	สูงกว่า					
กรุงเทพฯ บางนา สกษ.	ไม่มีฝน	2,086.8	8.5	สูงกว่า	ฉะเชิงเทรา	ไม่มีฝน	1,318.3	-	สูงกว่า					
กรุงเทพฯ ท่าเรือคลองเตย	-	1,997.2	9.5	สูงกว่า	ฉะเชิงเทรา	ไม่มีฝน	1,318.3	-	สูงกว่า					
กรุงเทพฯ หนองจอก	ไม่มีฝน	1,998.5	6.3	สูงกว่า	ฉะเชิงเทรา	ไม่มีฝน	1,318.3	-	สูงกว่า					
สนามบินดอนเมือง	ไม่มีฝน	-	6.1	ต่ำกว่า	ฉะเชิงเทรา	ไม่มีฝน	1,318.3	-	สูงกว่า					
ปาร์ก	-	1,317.5	5.7	สูงกว่า	ฉะเชิงเทรา	ไม่มีฝน	1,318.3	-	สูงกว่า					
ราชบุรี	-	1,236.7	-	ต่ำกว่า	ฉะเชิงเทรา	ไม่มีฝน	1,318.3	-	สูงกว่า					

สัญลักษณ์ \*\*\*ไม่มีข้อมูล - ยังไม่ได้รับรายงาน/ไม่มีข้อมูล/ไม่มีฝน

หมายเหตุ ใ้รับรายงานเพิ่มเติมโดยการบันทึกของเจ้าหน้าที่เป็นรายวัน ณ เวลา 07:00 น.

ปริมาณฝนสูงสุดรายวัน - ไม่มี -

# รายงานสรุปสภาพน้ำในอ่างเก็บน้ำขนาดใหญ่และขนาดกลาง

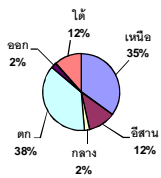
รายงานสถานการณ์ ณ วันที่ 15 ธันวาคม 2559

ปริมาณน้ำในอ่างที่ใช้การได้ในสัปดาห์นี้ + มากกว่า / - น้อยกว่า สัปดาห์ก่อน 264.88 ล้าน ลบ.ม.

สถานการณ์ปริมาณน้ำในอ่างเก็บน้ำที่ใช้ในทุกกิจกรรมทั่วประเทศ มากกว่าปริมาณน้ำที่ไหลเข้าอ่าง เนื่องด้วยกับสัปดาห์ที่ผ่านมา ครัวเรือนอย่างระมัดระวัง

% ปริมาณน้ำรวมและภาคปัจจุบัน

ปริมาณน้ำรวมทั้งประเทศ 70,921 ล้าน ลบ.ม. (100%)



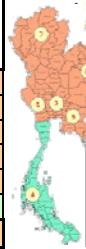
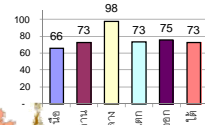
เปรียบเทียบปริมาณน้ำรวมประเทศปี 59 และ ปี 58

วันที่ 15 ธันวาคม 2559 50,299 ล้าน ลบ.ม. หรือ เท่ากับ

71% วันที่ 15 ธันวาคม 2558 เท่ากับ

40,528 ล้าน ลบ.ม. หรือ เท่ากับ

57%



สรุปสถานการณ์ปริมาณน้ำในอ่าง

คงที่	10	อ่าง
ลดลง	22	อ่าง
เพิ่มขึ้น	6	อ่าง

ภาค	สถานการณ์ปริมาณน้ำในอ่าง				ปริมาณน้ำเปลี่ยนแปลง (ล้าน ม.³)	สถานะ
	ลดลง (แห่ง)	คงที่ (แห่ง)	เพิ่มขึ้น (แห่ง)	รวม (แห่ง)		
ภาคเหนือ	3	2	2	7	-167.00	ปริมาณน้ำในอ่างเก็บน้ำลดลง
ภาคตะวันออกเฉียงเหนือ	8	4	-	12	-88.00	ปริมาณน้ำในอ่างเก็บน้ำลดลง
ภาคกลาง	2	1	-	3	-15.00	ปริมาณน้ำในอ่างเก็บน้ำลดลง
ภาคตะวันตก	2	-	-	2	-19.00	ปริมาณน้ำในอ่างเก็บน้ำลดลง
ภาคตะวันออก	6	3	1	10	-13.88	ปริมาณน้ำในอ่างเก็บน้ำลดลง
ภาคใต้	1	-	3	4	38.00	ปริมาณน้ำในอ่างเก็บน้ำเพิ่มขึ้น
<b>รวมทั้งประเทศ</b>	<b>22</b>	<b>10</b>	<b>6</b>	<b>38</b>	<b>-264.88</b>	<b>ปริมาณน้ำในอ่างเก็บน้ำลดลง</b>

ภาค	อ่างเก็บน้ำ	ความจุที่ใช้งาน (ล้าน ม.³)	ปริมาณน้ำที่ใช้งานได้ (ล้าน ม.³)	ปริมาณน้ำรวม วันที่ 15 ธันวาคม 2558 (ล้าน ม.³)	%	ปัจจุบัน วันที่ 15 ธันวาคม 2559				สัปดาห์ก่อน วันที่ 9 ธันวาคม 2559				ปริมาณน้ำ + เพิ่มขึ้น - ลดลง (ล้าน ม.³)	สถานการณ์ในอ่าง	
						ปริมาณน้ำรวม (ล้าน ม.³)	%	ปริมาณน้ำใช้การได้จริง (ล้าน ม.³)	%	ปริมาณน้ำรวม (ล้าน ม.³)	%	ปริมาณน้ำใช้การได้จริง (ล้าน ม.³)	%			
<b>ภาคเหนือ (7)</b>																
ภูมิพล (2)	ตาก	13,462	3,800	9,662	4,991	37%	7,171	53%	3,371	25%	7,217	54%	3,417	25%	-46.00	ลดลง
สิริกิติ์ (2)	อุดรธานี	9,510	2,850	6,660	4,821	51%	7,592	80%	4,742	50%	7,685	81%	4,835	51%	-93.00	ลดลง
แม่กวด	เชียงใหม่	265	12	253	74	28%	181	68%	169	64%	181	68%	169	64%	-	คงที่
แม่กวด	เชียงใหม่	263	14	249	30	11%	113	43%	99	38%	113	43%	99	38%	-	คงที่
กลุ่ม	ลำปาง	106	3	103	27	25%	98	92%	95	90%	97	92%	94	89%	1.00	เพิ่มขึ้น
กวางมอซ	ลำปาง	170	6	164	28	16%	180	106%	174	102%	179	105%	173	102%	1.00	เพิ่มขึ้น
แควน้อย	พิษณุโลก	939	43	896	398	42%	893	95%	850	91%	923	98%	880	94%	-30.00	ลดลง
<b>รวมภาคเหนือ</b>	<b>34.85%</b>	<b>24,715</b>	<b>6,728</b>	<b>17,987</b>	<b>10,369</b>	<b>42%</b>	<b>16,228</b>	<b>66%</b>	<b>9,500</b>	<b>38%</b>	<b>16,395</b>	<b>66%</b>	<b>9,667</b>	<b>39%</b>	<b>-167.00</b>	<b>ลดลง</b>
<b>ภาคตะวันออกเฉียงเหนือ (12)</b>																
ห้วยหลวง	อุดรธานี	136	7	129	37	27%	105	77%	98	72%	107	79%	100	74%	-2.00	ลดลง
น้ำอูน	สกลนคร	520	45	475	201	39%	274	53%	229	44%	276	53%	231	44%	-2.00	ลดลง
น้ำพอง (2)	สกลนคร	165	8	157	67	41%	63	38%	55	33%	64	39%	56	34%	-1.00	ลดลง
จุฬารัตน์ (2)	ชัยภูมิ	164	37	127	84	51%	159	97%	122	74%	159	97%	122	74%	-	คงที่
อุบลรัตน์ (2)	ขอนแก่น	2,431	581	1,850	763	31%	2,276	94%	1,695	70%	2,337	96%	1,756	72%	-61.00	ลดลง
ลำปาว	กาฬสินธุ์	1,980	100	1,880	933	47%	1,131	57%	1,031	52%	1,137	57%	1,037	52%	-6.00	ลดลง
ลำดอง	นครราชสีมา	314	22	292	127	40%	121	39%	99	32%	122	39%	100	32%	-1.00	ลดลง
ลำพระเพลิง	นครราชสีมา	155	1	154	87	56%	72	46%	71	46%	72	46%	71	46%	-	คงที่
มูลบน	นครราชสีมา	141	7	134	51	36%	71	50%	64	45%	71	50%	64	45%	-	คงที่
ลำน้ำพระยา	นครราชสีมา	275	7	268	100	36%	129	47%	122	44%	131	48%	124	45%	-2.00	ลดลง
ลำน้ำระยอง	บุรีรัมย์	121	3	118	68	56%	64	53%	61	50%	64	53%	61	50%	-	คงที่
สิรินธร (2)	อุบลราชธานี	1,966	831	1,135	1,381	70%	1,831	83%	800	41%	1,644	84%	813	41%	-13.00	ลดลง
<b>รวมภาคตะวันออกเฉียงเหนือ</b>	<b>11.80%</b>	<b>8,369</b>	<b>1,649</b>	<b>6,720</b>	<b>3,899</b>	<b>47%</b>	<b>6,096</b>	<b>73%</b>	<b>4,447</b>	<b>53%</b>	<b>6,185</b>	<b>74%</b>	<b>4,535</b>	<b>54%</b>	<b>-88.00</b>	<b>ลดลง</b>
<b>ภาคกลาง (3)</b>																
ป่าสักชลสิทธิ์	ลพบุรี	960	3	957	552	58%	929	97%	926	96%	943	98%	940	98%	-14.00	ลดลง
ห้วยเสลา	อุทัยธานี	160	17	143	51	32%	161	101%	144	90%	161	101%	144	90%	-	คงที่
กระเสียว	สุพรรณบุรี	240	40	200	76	32%	242	101%	202	84%	243	101%	203	85%	-1.00	ลดลง
<b>รวมภาคกลาง</b>	<b>1.92%</b>	<b>1,360</b>	<b>60</b>	<b>1,300</b>	<b>679</b>	<b>50%</b>	<b>1,332</b>	<b>98%</b>	<b>1,272</b>	<b>94%</b>	<b>1,347</b>	<b>99%</b>	<b>1,287</b>	<b>95%</b>	<b>-15.00</b>	<b>ลดลง</b>
<b>ภาคตะวันตก (2)</b>																
ศรีนครินทร์ (2)	กาญจนบุรี	17,745	10,265	7,480	12,943	73%	13,638	77%	3,373	19%	13,645	77%	3,380	19%	-7.00	ลดลง
วชิราลงกรณ (2)	กาญจนบุรี	8,860	3,012	5,848	5,280	60%	5,789	65%	2,777	31%	5,801	65%	2,789	31%	-12.00	ลดลง
<b>รวมภาคตะวันตก</b>	<b>37.51%</b>	<b>26,605</b>	<b>13,277</b>	<b>13,328</b>	<b>18,223</b>	<b>68%</b>	<b>19,427</b>	<b>73%</b>	<b>6,150</b>	<b>23%</b>	<b>19,446</b>	<b>73%</b>	<b>6,169</b>	<b>23%</b>	<b>-19.00</b>	<b>ลดลง</b>
<b>ภาคตะวันออก (6+4)</b>																
ขุนด่าน	นครนายก	224	5.00	219	188	84%	218	97%	213	95%	220	98%	215	96%	-2.00	ลดลง
คลองสิียด	ฉะเชิงเทรา	420	30.00	390	241	57%	262	62%	232	55%	268	64%	238	57%	-6.00	ลดลง
บางพระ (3)	ชลบุรี	117	12.00	105	47	40%	98	84%	86	74%	98	84%	86	74%	-	คงที่
หนองปลาไหล (3)	ระยอง	164	13.75	150	161	98%	110	67%	96	59%	109	67%	95	58%	1.00	เพิ่มขึ้น
ประแสร์ (3)	ระยอง	295	20.00	275	257	87%	215	73%	195	66%	219	74%	199	67%	-4.00	ลดลง
มาบประชัน (3)	ระยอง	17	0.72	16	12	73%	10	61%	9	57%	10	61%	9.49	57%	-	คงที่
หนองค้อ (3)	ระยอง	21	1.00	20	7	35%	13	60%	12	55%	13	60%	11.90	56%	-0.03	ลดลง
ฉก.กราย (3)	ระยอง	79	3.00	76	71	89%	71	89%	68	85%	72	90%	68.51	86%	-0.99	ลดลง
คลองใหญ่ (3)	ระยอง	45	3.00	42	36	78%	30	67%	27	60%	32	71%	29.23	64%	-1.86	ลดลง
นันทนรินทร์	ปราจีนบุรี	295	19.00	276	-	0%	239	81%	220	75%	239	81%	220.00	75%	-	คงที่
<b>รวมภาคตะวันออก</b>	<b>2.37%</b>	<b>1,678</b>	<b>107</b>	<b>1,570</b>	<b>1,021</b>	<b>61%</b>	<b>1,266</b>	<b>75%</b>	<b>1,158</b>	<b>69%</b>	<b>1,280</b>	<b>76%</b>	<b>1,172</b>	<b>70%</b>	<b>-13.88</b>	<b>ลดลง</b>
<b>ภาคใต้ (4)</b>																
แก่งกระจาน	เพชรบุรี	710	65	645	326	46%	369	52%	304	43%	370	52%	305	43%	-1.00	ลดลง
ปราณบุรี	ประจวบคีรีขันธ์	391	18	373	136	35%	155	40%	137	35%	154	39%	136	35%	1.00	เพิ่มขึ้น
รัชชประภา (2)	สุราษฎร์ธานี	5,639	1,352	4,287	4,825	86%	4,940	88%	3,588	64%	4,920	87%	3,568	63%	20.00	เพิ่มขึ้น
บางกลาง (2)	ยะลา	1,454	276	1,178	1,050	72%	487	33%	211	15%	469	32%	193	13%	18.00	เพิ่มขึ้น
<b>รวมภาคใต้</b>	<b>11.55%</b>	<b>8,194</b>	<b>1,711</b>	<b>6,483</b>	<b>6,337</b>	<b>77%</b>	<b>5,951</b>	<b>73%</b>	<b>4,240</b>	<b>52%</b>	<b>5,913</b>	<b>72%</b>	<b>4,202</b>	<b>51%</b>	<b>38.00</b>	<b>เพิ่มขึ้น</b>
<b>รวมทั้งประเทศ</b>	<b>100%(38)</b>	<b>70,921</b>	<b>23,532</b>	<b>47,388</b>	<b>40,528</b>	<b>57%</b>	<b>50,299</b>	<b>71%</b>	<b>26,767</b>	<b>38%</b>	<b>50,565</b>	<b>71%</b>	<b>27,032</b>	<b>38%</b>	<b>-264.88</b>	<b>ลดลง</b>

ที่มาข้อมูล : ตารางสรุปสภาพน้ำในอ่างเก็บน้ำขนาดใหญ่ทั่วประเทศ และตารางสรุปสภาพน้ำในอ่างเก็บน้ำภาคตะวันออก กรมชลประทาน

หมายเหตุ :

- อ่างเก็บน้ำขนาดใหญ่ หมายถึง อ่างเก็บน้ำที่มีความจุตั้งแต่ 100 ล้าน ลบ.ม. ขึ้นไป
- เป็นอ่างเก็บน้ำอยู่ในความรับผิดชอบของการไฟฟ้าฝ่ายผลิตแห่งประเทศไทย(10) นอกนั้นอยู่ในความรับผิดชอบของกรมชลประทาน (28)
- เป็นอ่างเก็บน้ำขนาดกลางที่มีความสำคัญต่อการชลประทานและการประปาฯ ของลุ่มน้ำชายฝั่งทะเลตะวันออก
- ที่มา : กรมชลประทาน และการไฟฟ้าฝ่ายผลิตแห่งประเทศไทย
- จังหวัดที่มีอ่างเก็บน้ำขนาดใหญ่มีจำนวน 26 จังหวัด ไม่มี 50 จังหวัด

รท. นายถียง ระดับแก้ว กิ่งทองอ่าง



ศูนย์ชลประทาน



ศูนย์ป้องกันภัยพิบัติ กรมทรัพยากรน้ำ

ลำดับของเขื่อนตามความจุ

- ศรีนครินทร์ 2.ภูมิพล 3.สิริกิติ์ 4.วชิราลงกรณ 5.รัชชประภา
- อุบลรัตน์ 7.สิรินธร 8.บางกลาง 9.ลำปาว 10.ป่าสัก

ลำดับของเขื่อนตามปริมาณน้ำใช้การได้

- ภูมิพล 2.ศรีนครินทร์ 3.สิริกิติ์ 4.วชิราลงกรณ 5.รัชชประภา
- ลำปาว 7.อุบลรัตน์ 8.บางกลาง 9.สิรินธร 10.ป่าสัก



## มูลนิธิราชประชานุเคราะห์ฯ มอบถุงยังชีพพระราชทานจ.ตรัง

มูลนิธิราชประชานุเคราะห์ฯ มอบถุงยังชีพพระราชทานแก่ราษฎรที่ประสบอุทกภัยในพื้นที่จังหวัดตรัง ในพื้นที่ ต.นาท่ามใต้ และนาท่ามเหนือ

เพชบุ๊คประชาสัมพันธ์จังหวัดตรัง โปสตัดข้อความว่าวันนี้ (๑๔ ธ.ค.๕๙) ที่องค์การบริหารส่วนตำบลนาท่ามใต้ มูลนิธิราชประชานุเคราะห์ฯ ในพระบรมราชูปถัมภ์ ซึ่งมี นายกองเอก วิลาศ รุจิวิวัฒนพงศ์ กรรมการบริหาร และประธานฝ่ายบรรเทาทุกข์มูลนิธิราชประชานุเคราะห์ฯ ในพระบรมราชูปถัมภ์ พร้อมคณะ เดินทางไปมอบถุงยังชีพพระราชทานแก่ราษฎรที่ประสบอุทกภัยในพื้นที่จังหวัดตรัง โดยมี นายศิริพัฒน์ พัฒกุล ผู้ว่าราชการจังหวัดตรัง หัวหน้าส่วนราชการ ร่วมกันมอบถุงยังชีพพระราชทานมูลนิธิราชประชานุเคราะห์ฯ ในพระบรมราชูปถัมภ์ จำนวน ๑,๑๐๕ ชุด ให้แก่ราษฎรที่ประสบอุทกภัยในพื้นที่ ต.นาท่ามใต้ และนาท่ามเหนือ

ขณะที่ นพ.วรเชษฐ อนันตรังสี ผู้อำนวยการโรงพยาบาลโรคผิวหนัง เขตร้อนภาคใต้ มอบยารักษาโรคผิวหนัง โรคน้ำกัดเท้า ให้ นายศิริพัฒน์ พัฒกุล ผู้ว่าราชการจังหวัดตรัง เพื่อแจกจ่ายให้ผู้ประสบภัยอุทกภัยในการบรรเทาความเดือดร้อน ณ ห้องทำงานผู้ว่าราชการจังหวัดตรัง (ไอ เอ็น เอ็น)

### กทม.เจอหนาวปะทะฝน ไทยตอนบนลดอีก๑-๒องศา

กรมอุตุนิยมวิทยารายงานลักษณะอากาศทั่วไปว่า ประเทศไทยตอนบนมีอากาศหนาวเย็นอย่างต่อเนื่องและอุณหภูมิจะลดลงได้ ๑-๒ องศา ในภาคตะวันออกเฉียงเหนือกับมีหมอกในตอนเช้า ส่วนกรุงเทพมหานครและปริมณฑลยังคงมีอากาศเย็นและมีหมอกบางในตอนเช้ากับมีฝนเล็กน้อยบางแห่ง ขอให้ประชาชนระวังอันตรายในการสัญจรผ่านบริเวณที่มีหมอกหนาไว้ด้วย ส่วนภาคใต้มีฝนตกเพิ่มขึ้น ในช่วงวันที่ ๑๕-๑๘ ธันวาคม ๒๕๕๙ คลื่นลมบริเวณอ่าวไทยเริ่มจะมีกำลังแรงขึ้น โดยมีคลื่นสูง ๒-๓ เมตร ขอให้ชาวเรือเดินเรือด้วยความระมัดระวังและเรือเล็กควรงดออกจากฝั่ง พยากรณ์อากาศสำหรับประเทศไทยตั้งแต่เวลา ๐๖:๐๐ วันนี้ ถึง ๐๖:๐๐ วันพรุ่งนี้.

ภาคเหนือ อากาศเย็นถึงหนาว กับมีหมอกในตอนเช้า อุณหภูมิต่ำสุด ๑๔-๑๙ องศาเซลเซียส อุณหภูมิสูงสุด ๒๙-๓๓ องศาเซลเซียส บริเวณยอดดอยอากาศหนาวถึงหนาวจัด อุณหภูมิต่ำสุด ๔-๑๒ องศาเซลเซียส ลมตะวันออกเฉียงเหนือ ความเร็ว ๑๐-๒๕ กม./ชม.

ภาคตะวันออกเฉียงเหนือ อากาศเย็นถึงหนาว กับมีหมอกในตอนเช้า อุณหภูมิจะลดลง ๑-๒ องศา โดยมีฝนเล็กน้อยบางแห่งทางตอนล่างของภาค อุณหภูมิต่ำสุด ๑๓-๒๒ องศาเซลเซียส อุณหภูมิสูงสุด ๓๑-๓๒ องศาเซลเซียส บริเวณยอดภูอากาศหนาวถึงหนาวจัด อุณหภูมิต่ำสุด ๕-๑๐ องศาเซลเซียส ลมตะวันออกเฉียงเหนือ ความเร็ว ๑๕-๓๐ กม./ชม.

ภาคกลาง อากาศเย็น กับมีหมอกในตอนเช้า และมีฝนเล็กน้อยบางแห่งทางตอนล่างของภาค อุณหภูมิต่ำสุด ๑๙-๒๑ องศาเซลเซียส อุณหภูมิสูงสุด ๓๑-๓๓ องศาเซลเซียส ลมตะวันออกเฉียงเหนือ ความเร็ว ๑๕-๓๐ กม./ชม.

ภาคตะวันออก อากาศเย็น กับมีหมอกในตอนเช้า โดยมีฝนฟ้าคะนอง ร้อยละ ๒๐ ของพื้นที่ อุณหภูมิต่ำสุด ๒๒-๒๓ องศาเซลเซียส อุณหภูมิสูงสุด ๓๑-๓๒ องศาเซลเซียส ลมตะวันออกเฉียงเหนือ ความเร็ว ๑๕-๓๕ กม./ชม. ทะเลมีคลื่นสูง ๑-๒ เมตร ห่างฝั่งคลื่นสูงประมาณ ๒ เมตร

ภาคใต้ (ฝั่งตะวันออก)มีเมฆเป็นส่วนมาก กับมีฝนฟ้าคะนอง ร้อยละ ๒๐ ของพื้นที่ ส่วนมากบริเวณจังหวัดชุมพร สุราษฎร์ธานี และนครศรีธรรมราช อุณหภูมิต่ำสุด ๒๒-๒๔ องศาเซลเซียส อุณหภูมิสูงสุด ๓๑-๓๒ องศาเซลเซียส ลมตะวันออกเฉียงเหนือ ความเร็ว ๑๕-๓๕ กม./ชม. ทะเลมีคลื่นสูง ๑-๒ เมตร บริเวณที่มีฝนฟ้าคะนองคลื่นสูงประมาณ ๒ เมตร

ภาคใต้ (ฝั่งตะวันตก)มีเมฆบางส่วน กับมีฝนฟ้าคะนอง ร้อยละ ๑๐ ของพื้นที่ บริเวณจังหวัดระนอง พังงา และภูเก็ต อุณหภูมิต่ำสุด ๒๑-๒๕ องศาเซลเซียส อุณหภูมิสูงสุด ๓๑-๓๓ องศาเซลเซียส ลมตะวันออกเฉียงเหนือ ความเร็ว ๑๕-๓๐ กม./ชม. ทะเลมีคลื่นสูงประมาณ ๑ เมตร ห่างฝั่งคลื่นสูง ๑-๒ เมตร

กรุงเทพมหานครและปริมณฑล อากาศเย็น กับมีหมอกในตอนเช้า และมีฝนเล็กน้อยบางแห่ง อุณหภูมิต่ำสุด ๒๓-๒๔ องศาเซลเซียส อุณหภูมิสูงสุด ๓๒-๓๓ องศาเซลเซียส ลมตะวันออกเฉียงเหนือ ความเร็ว ๑๕-๓๐ กม./ชม.

อุทกภัย, วาตภัย ๑๗ อ.สุราษฎร์ฯ เสียหาย ๑๖๕ ล.

จ.สุราษฎร์ธานี ติดตามอุทกภัย วาตภัย และดินโคลนถล่มใน ๑๗ อำเภอ พบมูลค่าความเสียหายเบื้องต้น ๑๖๕ ล้านบาท สถานการณ์ล่าสุดเริ่มคลี่คลายเข้าสู่ภาวะปกติแล้ว แต่ยังมีน้ำท่วมขังบ้างในพื้นที่ลุ่ม

เฟซบุ๊กสำนักงานประชาสัมพันธ์จังหวัดสุราษฎร์ธานี โพสต์ข้อความว่าวันนี้ (๑๔ ธ.ค.๕๙) ที่ศาลากลางจังหวัดสุราษฎร์ธานี นายวิฑูรย์ จินโต รองผู้ว่าราชการจังหวัดสุราษฎร์ธานี ประชุมร่วมกับหัวหน้าส่วนราชการ ทหาร ตำรวจ หน่วยงานป้องกันและบรรเทาสาธารณภัย และผู้เกี่ยวข้อง เพื่อติดตามและประเมินสถานการณ์อุทกภัย วาตภัย และดินโคลนถล่มในหลายพื้นที่ของจังหวัดสุราษฎร์ธานี ตั้งแต่วันที่ ๒ ธันวาคม ที่ผ่านมา

ทั้งนี้ จากรายงานของสำนักงานป้องกันและบรรเทาสาธารณภัยจังหวัดสุราษฎร์ธานี พบว่า น้ำได้ท่วมพื้นที่เสี่ยงภัยทั้งสิ้น ๑๗ อำเภอ ๑๑๑ ตำบล ๘๐๔ หมู่บ้าน ๑๗ ชุมชน ราษฎรได้รับความเดือดร้อน ๓๕,๒๓๗ ครัวเรือน ๑๑๙,๔๘๘ คน เสียชีวิต ๕ ราย พื้นที่การเกษตรเสียหาย ๗,๗๓๔ ไร่ บ่อปลาเสียหาย ๔๔๓ บ่อ ถนนชำรุดเสียหาย ๒๗๑ สาย สะพาน/คอสะพานชำรุด ๓๐ แห่ง ฝาย ๒๑ แห่ง ท่อระบายน้ำ ๔๓ แห่ง มูลค่าความเสียหายเบื้องต้นประมาณ ๑๖๕ ล้านบาท ซึ่งสถานการณ์ล่าสุดเริ่มคลี่คลายเข้าสู่ภาวะปกติแล้ว แต่ยังมีน้ำท่วมขังบ้างในพื้นที่ลุ่ม โดยหน่วยงานภาครัฐ เอกชน องค์กรการกุศล และผู้เกี่ยวข้อง ได้ลงพื้นที่เยี่ยมเยียนและให้ความช่วยเหลือบรรเทาทุกข์ราษฎรผู้ประสบภัยอย่างต่อเนื่อง (ไอ เอ็น เอ็น)

### ต.เกาะทวดนครศรีฯยังอ่วมหนักร้องนายกฯช่วย

ชาวตำบลเกาะทวด นครศรี ร้องนายกฯ เดือดร้อนอย่างหนักจากน้ำท่วมขังกว่า ๒ สัปดาห์แล้ว และระดับน้ำยังไม่ย่ำยีที่ท่าว่าจะลดลง แก้ปัญหาการระบายน้ำเร่งด่วนหลังระดับน้ำไม่ลด โรงเรียนยังปิดเรียนไม่มีกำหนด

แม้ว่าจังหวัดนครศรีธรรมราช จะระบุถึงสถานการณ์น้ำท่วมตลอด ๒ สัปดาห์ที่ผ่านมา กำลังเข้าสู่ภาวะปกติแล้ว ขณะที่นายกรัฐมนตรีเตรียมเดินทางลงพื้นที่ประสพภัยในวันพรุ่งนี้ แต่พบว่าในพื้นที่ ต.เกาะทวด อ.ปากพนัง จ.นครศรีธรรมราช กำลังเดือดร้อนอย่างหนักจากน้ำท่วมขังกว่า ๒ สัปดาห์แล้ว และระดับน้ำยังไม่ย่ำยีที่ท่าว่าจะลดลง ขณะที่โรงเรียนวัดบางบูชา ซึ่งเป็นโรงเรียนประจำตำบล ยังปิดการเรียนการสอน แบบยังไม่มีกำหนด เนื่องจากระดับน้ำที่ท่วมขังภายในโรงเรียน จนอาจเป็นอันตรายกับนักเรียนได้ ขณะที่พื้นที่เกษตรกรรมถูกน้ำท่วมขังได้รับความเสียหายอย่างหนัก โดยเฉพาะส้มโอทับทิมสยาม และไม้ผลอื่น ๆ ที่กำลังทยอยตายอย่างต่อเนื่อง ขณะที่ภาพมุมสูงพบว่าน้ำค้างทุ่งยังมีปริมาณมหาศาล และท่วมพื้นที่ทางการเกษตรเป็นวงกว้างทั้งตำบล รวมทั้งชุมชนวัดบางบูชาที่น้ำยังคงท่วมขัง แม้ว่าจะอยู่ริมคลองระบายน้ำ

ขณะที่ นายชมศักดิ์ เกษตรกรในหมู่ที่ ๑ ต.เกาะทวด ระบุว่า ไม่นับใจการทำงานของชลประทาน แม้มาก่อนหน้านี้ นายกรัฐมนตรีจะสั่งการให้เรือและลากล้อลากสายหลักต่าง ๆ แต่ไม่มีการดำเนินการ ยังเต็มไปด้วยวัชพืช จนน้ำไม่สามารถระบายได้ จึงเรียกร้องให้นายกรัฐมนตรีเข้ามาดูแลและแก้ไขปัญหาการระบายน้ำในพื้นที่ลุ่มน้ำปากพนังอย่างจริงจัง และเมื่อผู้สื่อข่าวเข้าตรวจสอบในพื้นที่บริเวณคลองสุขุม ซึ่งเป็นลำคลองระบายน้ำสายหลักลงไปยังแม่น้ำปากพนัง ท้องที่รอยต่อระหว่าง ต.คลองน้อย ต.เกาะทวด และ ต.หูล่อง พบว่าลำคลองเต็มไปด้วยวัชพืช ไม้ล้มขวางลำคลอง รวมทั้งสิ่งปลูกสร้างที่ขวางทางน้ำ จนเต็มลำคลองหลายจุด ชาวบ้านยืนยันว่า น้ำไม่สามารถระบายได้ เพราะสิ่งเหล่านี้ ขณะที่จังหวัดนครศรีธรรมราช ได้พยายามแก้ไขปัญหาด้วยการตั้งเครื่องสูบน้ำบริเวณพื้นที่การเกษตร โดยเฉพาะสวนส้มโอทับทิมสยาม (ไอ เอ็น เอ็น)

### น้ำยังท่วมขังบ้านเรือนหลายชุมชนริมทะเลสาบสงขลา

น้ำยังท่วมขังบ้านเรือนหลายชุมชนริมทะเลสาบสงขลาคลี่คลายจนเกือบเข้าสู่ภาวะปกติแล้ว คาดใช้เวลาอีกกว่า ๑ สัปดาห์จึงจะกลับเข้าสู่ภาวะปกติ

ที่ จ.สงขลาแม้ว่าสถานการณ์น้ำท่วมในพื้นที่ ๔ อำเภอริมทะเลสาบสงขลา ตั้งแต่ อ.ระโนด กระแสสินธุ์ สทิงพระ และ สิงหนคร จะคลี่คลายจนเกือบเข้าสู่ภาวะปกติแล้ว แต่จากการลงสำรวจพื้นที่ตลอดแนวชายฝั่งริมทะเลสาบสงขลา พบว่ายังมีชุมชนเก่าแก่ดั้งเดิม ที่บ้านเรือนตั้งอยู่ติดทะเลสาบสงขลา ระยะห่างประมาณ ๑๐๐-๒๐๐ เมตร เช่น ที่ชุมชนคลองรี ต.คลองรี และ ชุมชนคูขุด ต.คูขุด อ.สทิงพระ หลายครอบครัวยังคงมีน้ำท่วมขังบ้านเรือนและยังต้องใช้เรือในการเดินทางเข้าออกระหว่าง บ้านกับถนน คาดว่าอาจต้องใช้เวลามากกว่า ๑ สัปดาห์ ระดับน้ำจึงจะแห้งและกลับเข้าสู่ภาวะปกติ ด้านศูนย์อุตุนิยมวิทยาภาคใต้ฝั่งตะวันออก ได้ประสานหน่วยงานที่เกี่ยวข้องเตรียมพร้อมรับมือฝนตกกระลอกใหม่ ระหว่างวันที่ ๑๕-๑๘ ธันวาคม นี้ เนื่องจากความกดอากาศสูงกำลังค่อนข้างแรงอีกระลอกจากประเทศจีนได้แผ่ลงมาปกคลุมประเทศไทยและภาคตะวันออกเฉียงเหนือตอนบนแล้ว ของประเทศไทยแล้ว ซึ่งจะทำให้มีลมมรสุมตะวันออกเฉียงเหนือ ที่พัดปกคลุมอ่าวไทยและภาคใต้มีกำลังแรงขึ้น ภาคใต้ฝั่งตะวันออกจะมีฝนเพิ่มมากขึ้น คลื่นลมในอ่าวไทยมีกำลังแรงขึ้น โดยมีคลื่นสูง ๒-๓ เมตร ขอให้ชาวประมงเดินเรือด้วยความระมัดระวัง