

รายงานสถานการณ์น้ำลุ่มน้ำทะเลสาบสงขลา

วันที่ 26 ธันวาคม 2560

1) สภาพภูมิอากาศ

ประกาศกรมอุตุนิยมวิทยา "พายุ "เท็มบิน" (มีผลกระทบตั้งแต่วันที่ 26-28 ธันวาคม 2560)" ฉบับที่ 5 ลงวันที่ 26 ธันวาคม 2560 เมื่อเวลา 04.00 น. วันที่ (26 ธันวาคม 2560) พายุโซนร้อน "เท็มบิน" (TEMBIN) บริเวณทะเลจีนใต้ตอนกลางมีศูนย์กลางอยู่ที่ละติจูด 8.0 องศาเหนือ ลองจิจูด 105.3 องศาตะวันออก มีความเร็วลมสูงสุดใกล้ศูนย์กลางประมาณ 65 กิโลเมตรต่อชั่วโมง กำลังเคลื่อนตัวทางทิศตะวันตก ด้วยความเร็วประมาณ 30 กิโลเมตรต่อชั่วโมง คาดว่าจะเคลื่อนตัวผ่านทางตอนใต้ของประเทศเวียดนามในวันนี้ (26 ธันวาคม 2560) และมีแนวโน้มจะอ่อนกำลังลงเป็นพายุดีเปรสชันและหย่อมความกดอากาศต่ำกำลังแรงตามลำดับ (ทั้งนี้เนื่องจากพายุเคลื่อนที่มาปะทะกับอากาศเย็นที่ปกคลุมประเทศไทยจึงทำให้อ่อนกำลังลงอย่างรวดเร็ว) ก่อนจะเคลื่อนตัวลงสู่อ่าวไทยและภาคใต้ของประเทศไทย ในช่วงวันที่ 26-27 ธันวาคม 2560 ลักษณะเช่นนี้ทำให้ประเทศไทยตอนบนมีฝนเกิดขึ้นได้ สำหรับภาคใต้มีฝนตกหนักบางพื้นที่ ในบริเวณจังหวัดประจวบคีรีขันธ์ ชุมพร และสุราษฎร์ธานี ขอให้ประชาชนบริเวณดังกล่าวระวังอันตรายจากสภาวะฝนตกหนักและฝนที่ตกสะสม

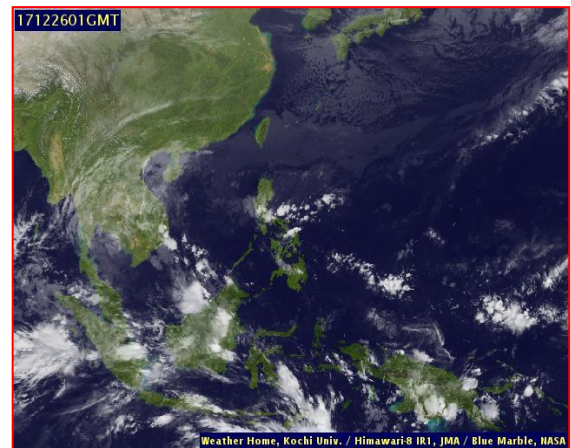
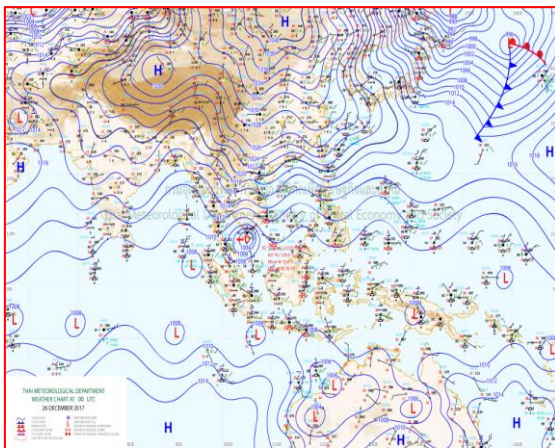
สำหรับคลื่นลมในบริเวณอ่าวไทยจะมีกำลังแรงขึ้น โดยมีคลื่นสูง 2-4 เมตร ชาวเรือควรเดินเรือด้วยความระมัดระวัง เรือเล็กควรงดออกจากฝั่ง ในช่วงวันที่ 26-27 ธันวาคม 2560 ไว้ด้วย

จึงขอให้ประชาชนติดตามประกาศจากกรมอุตุนิยมวิทยาอย่างใกล้ชิดในระยะนี้ และสามารถติดตามข้อมูลที่เว็บไซต์กรมอุตุนิยมวิทยา <http://www.tmd.go.th> หรือสายด่วนพยากรณ์อากาศ 1182 ได้ตลอด 24 ชั่วโมง

ลักษณะอากาศทั่วไป (ที่มา: กรมอุตุนิยมวิทยา)

พยากรณ์อากาศ 24 ชั่วโมงข้างหน้า ประเทศไทยตอนบนยังคงมีอากาศหนาวเย็นต่อเนื่องและอุณหภูมิลดลง 1-2 องศาเซลเซียส โดยมีฝนเกิดขึ้นบางพื้นที่ในบริเวณภาคตะวันออกเฉียงเหนือตอนล่าง ภาคตะวันออกและภาคกลางตอนล่าง ส่วนบริเวณยอดดอยมีอากาศหนาวจัด ขอให้ประชาชนดูแลสุขภาพเนื่องจากอากาศที่เปลี่ยนแปลงไว้ด้วย สำหรับภาคใต้มีฝนเล็กน้อย และคลื่นลมบริเวณอ่าวไทยมีกำลังแรงขึ้น โดยมีคลื่นสูง 2-3 เมตร ขอให้ชาวเรือเดินเรือด้วยความระมัดระวัง และเรือเล็กควรงดออกจากฝั่ง

สภาพอากาศภาคใต้ฝั่งตะวันออก มีเมฆมาก โดยมีฝนฟ้าคะนอง ร้อยละ 40 ของพื้นที่ ส่วนมากบริเวณจังหวัดเพชรบุรี ประจวบคีรีขันธ์ ชุมพร สุราษฎร์ธานี และนครศรีธรรมราช อุณหภูมิต่ำสุด 21-25 องศาเซลเซียส อุณหภูมิสูงสุด 29-31 องศาเซลเซียส ผลคาดการณ์ปริมาณน้ำฝนล่วงหน้า 1-7 วัน ฝนฟ้าคะนองร้อยละ 30-60 ของพื้นที่ตลอดช่วง โดยในช่วงวันที่ 26-28 ธ.ค. มีฝนตกหนักบางแห่ง ส่วนมากทางตอนบนของภาค ลมตะวันออกเฉียงเหนือ ความเร็ว 20-40 กม./ชม. ทะเลมีคลื่นสูง 2-3 เมตร บริเวณที่มีฝนฟ้าคะนองมีคลื่นสูงมากกว่า 3 เมตร ส่วนในช่วงวันที่ 29-31 ธ.ค. มีฝนตกหนักบางแห่ง ส่วนมากทางตอนล่างของภาค



แผนที่อากาศ วันที่ 26 ธ.ค. 2560 เวลา 07.00 น.

ภาพถ่ายจากดาวเทียม วันที่ 26 ธ.ค. 2560

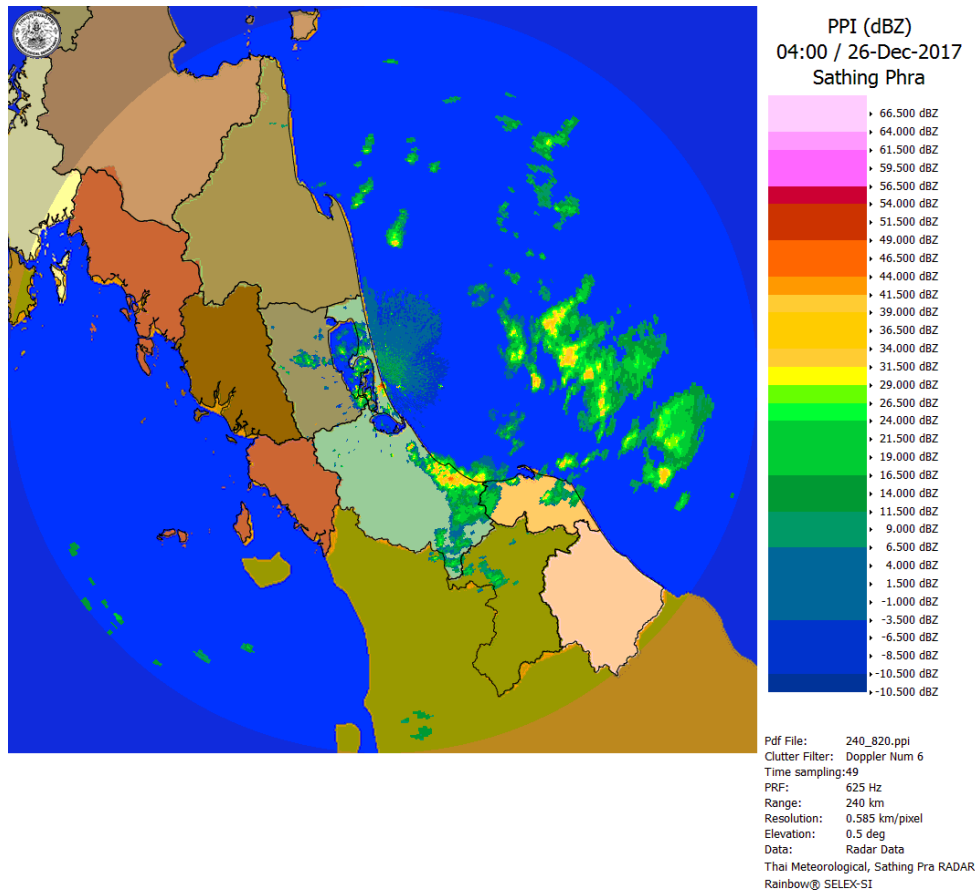
2) สถานการณ์ฝน

จากข้อมูลสถานการณ์ฝนในพื้นที่ลุ่มน้ำทะเลสาบสงขลาของวันที่ 26 ธันวาคม 2560 จากกรมทรัพยากรน้ำ กรมอุตุนิยมวิทยา กรมชลประทาน และสถาบันสารสนเทศทรัพยากรน้ำและการเกษตร (องค์การมหาชน) พบว่า มีฝนตกเล็กน้อยถึงปานกลาง บริเวณอำเภอปากพะยูน ตะโหมด ป่าบอน และอำเภอบางแก้ว จังหวัดพัทลุง บริเวณอำเภอควนเนียง สทิงพระ รัตภูมิ ระโนด หาดใหญ่ และอำเภอเมือง จังหวัดสงขลา ปริมาณฝน 0.5 – 25.5 มิลลิเมตร

ข้อมูลสถานการณ์ฝนในพื้นที่ลุ่มน้ำทะเลสาบสงขลา ณ วันที่ 26 ธันวาคม 2560 เวลา 07.00 น.

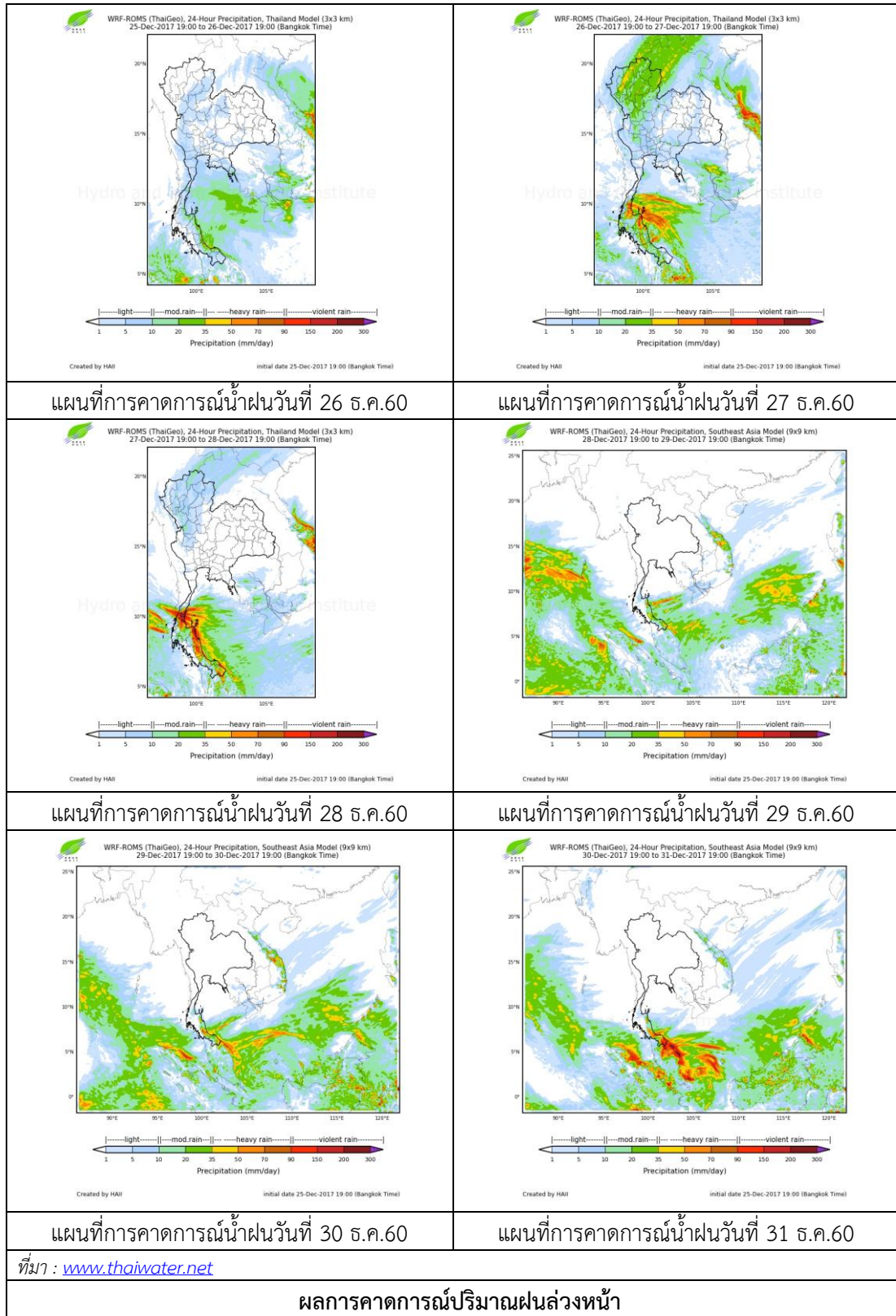
ลำดับ	สถานี	ปริมาณฝน (มม.)
1	อ.ปากพะยูน จ.พัทลุง	25.5
2	อ.ตะโหมด จ.พัทลุง	8.6
3	อ.ป่าบอน จ.พัทลุง	18.0
4	ต.นาปะขอ อ.บางแก้ว จ.พัทลุง	0.5
5	อ.ควนเนียง จ.สงขลา	19.0
6	อ.สทิงพระ จ.สงขลา	20.0
7	อ.รัตภูมิ จ.สงขลา	10.5
8	อ.ระโนด จ.สงขลา	3.4
9	คอหงส์ สกษ. ต.คอหงส์ อ.หาดใหญ่ จ.สงขลา	3.8
10	ต.บ่อยาง อ.เมือง จ.สงขลา	9.7

หมายเหตุ “ฝน” คือ ฝนวัดปริมาณไม่ได้ (ต่ำกว่า 0.1 มิลลิเมตร)



ภาพเรดาร์ตรวจอากาศ “สทิงพระ” ณ วันที่ 26 ธันวาคม 2560 (ที่มา : กรมอุตุนิยมวิทยา)

สถานการณ์น้ำฝน



3) ข้อมูลปริมาณน้ำในลำน้ำ

ลุ่มน้ำทะเลสาบสงขลา ปัจจุบันสถานการณ์น้ำในลำน้ำโดยทั่วไปอยู่ในภาวะปกติ (ระดับน้ำต่ำกว่าระดับตลิ่งต่ำสุด) สถานการณ์น้ำในลำน้ำส่วนใหญ่มีแนวโน้มลดลง

สถานการณ์น้ำท่า (22 – 26 ธ.ค. 2560 ที่มา : กรมชลประทาน)

สถานี	แม่น้ำ	อำเภอ	จังหวัด	ระดับน้ำ- ม.	ศุกร์	เสาร์	อาทิตย์	จันทร์	อังคาร
				ปริมาณน้ำ- ลบ.ม./วิ. (ระดับเดือนกัย)	22 ธ.ค.	23 ธ.ค.	24 ธ.ค.	25 ธ.ค.	26 ธ.ค.
X.170	คลองลำ	ศรีนครินทร์	พัทลุง	25.20	20.66	20.62	20.85	20.69	20.63
				580.00	16.80	15.60	22.75	17.70	15.90
X.265	คลองน่วย	เมือง	พัทลุง	8.00	6.68	6.65	6.99	7.02	6.77
				7.00	*	*	*	*	*
X.174	คลอง หวะ	หาดใหญ่	สงขลา	8.88	4.61	4.66	5.01	4.89	4.83
				388.00	1.26	1.56	3.88	3.03	2.61
X.173A	คลองอู่ ตะเภา	สะเดา	สงขลา	15.90	11.32	11.42	12.64	12.62	12.24
				258.00	19.70	21.20	43.92	43.46	35.80
X.90	คลองอู่ ตะเภา	คลองหอย โข่ง	สงขลา	8.00	*	2.76	3.44	3.29	2.98
				580.00	*	26.40	54.00	47.60	35.20
X.44	คลองอู่ ตะเภา	หาดใหญ่	สงขลา	7.40	0.88	1.07	1.18	0.97	0.87
				582.00	20.40	26.10	29.40	23.10	20.10

หมายเหตุ * หมายถึง ไม่มีข้อมูล

ข้อมูลระดับน้ำจากระบบตรวจวัดสภาพทางไกลอัตโนมัติลุ่มน้ำทะเลสาบสงขลา กรมทรัพยากรน้ำ ประจำวันที่ 26 ธันวาคม 2560

ข้อมูลระดับน้ำ (24 - 26 ธ.ค. 2560 ที่มา : กรมทรัพยากรน้ำ)

สถานี	ตำบล	อำเภอ	จังหวัด	ระดับน้ำ วิกฤติ- ม.รทก.	อาทิตย์	จันทร์	อังคาร	แนวโน้ม (เพิ่ม/ ลด)
					24 ธ.ค.	25 ธ.ค.	26 ธ.ค.	
คลองอู่ตะเภาตอนบน	พังงา	สะเดา	สงขลา	18.60	13.91	13.71	13.47	ลดลง
คลองอู่ตะเภาตอนล่าง	หาดใหญ่	หาดใหญ่	สงขลา	7.24	1.23	1.02	0.94	ลดลง
คลองรัตภูมิ	กำแพงเพชร	รัตภูมิ	สงขลา	21.38	14.87	14.63	15.06	เพิ่มขึ้น
คลองตะโหมด(ท่าเขียด)	แม่ขรี	ตะโหมด	พัทลุง	26.52	22.81	22.67	22.54	ลดลง
คลองนาท่อม	ร่มเมือง	เมือง	พัทลุง	27.00	20.81	20.71	20.65	ลดลง
คลองท่าแนะ	เขาป่า	ศรีบรรพต	พัทลุง	36.53	34.23	34.09	34.02	ลดลง
ลำปำ	ลำปำ	เมือง	พัทลุง	0.74	0.04	0.03	-0.02	ลดลง

ปริมาณน้ำในลำน้ำของคลองต่างๆ ในพื้นที่ลุ่มน้ำทะเลสาบสงขลา วันที่ 26 ธันวาคม 2560

สถานีคลองอู่ตะเภาตอนล่าง - ต.หาดใหญ่ อ.หาดใหญ่ จ.สงขลา
(ลุ่มน้ำทะเลสาบสงขลา)



สถานีคลองตะหมัด(ท่าเขียด) - ต.แม่ขรี อ.ตะหมัด จ.พัทลุง
(ลุ่มน้ำทะเลสาบสงขลา)



สถานีลำป่า - ต.ลำป่า อ.เมือง จ.พัทลุง
(ลุ่มน้ำทะเลสาบสงขลา)



4) สรุป

สถานการณ์น้ำในลุ่มน้ำทะเลสาบสงขลาประจำวันวันที่ 26 ธันวาคม 2560 ปัจจุบันสถานการณ์น้ำในลำน้ำ โดยทั่วไปอยู่ในภาวะปกติ (ระดับน้ำต่ำกว่าระดับตลิ่งต่ำสุด) สถานการณ์น้ำในลำน้ำส่วนใหญ่มีแนวโน้มลดลง