

## สรุปสถานการณ์น้ำของประเทศ วันที่ ๒๘ กรกฎาคม ๒๕๕๙

๑. ฝน การคาดการณ์ปริมาณฝน (มิลลิเมตร) เดือน กรกฎาคม สิงหาคม และกันยายน ๒๕๕๙ เปรียบเทียบกับค่าปกติ [ค่าปกติ = ค่าเฉลี่ยฝนในคาบ ๓๐ ปี (๒๕๒๔ - ๒๕๕๓)] มีรายละเอียดตามตาราง

ภาค/เดือน (ปริมาณฝนคาดการณ์)	กรกฎาคม ๒๕๕๙		สิงหาคม ๒๕๕๙		กันยายน ๒๕๕๙	
	ค่าประมาณ (มม.)	ความหมาย	ค่าประมาณ (มม.)	ความหมาย	ค่าประมาณ (มม.)	ความหมาย
เหนือ	๑๖๐ - ๒๐๐ มม.	ใกล้เคียงค่าปกติ	๒๐๐ - ๒๕๐ มม.	ใกล้เคียงค่าปกติ	๑๙๐ - ๒๔๐ มม.	ใกล้เคียงค่าปกติ
ตะวันออกเฉียงเหนือ	๑๙๐ - ๒๓๐ มม.	ใกล้เคียงค่าปกติ	๒๔๐ - ๒๙๐ มม.	ใกล้เคียงค่าปกติ	๒๒๐ - ๒๗๐ มม.	ใกล้เคียงค่าปกติ
กลาง	๑๔๐ - ๑๘๐ มม.	ใกล้เคียงค่าปกติ	๑๖๐ - ๒๐๐ มม.	ใกล้เคียงค่าปกติ	๒๔๐ - ๒๙๐ มม.	ใกล้เคียงค่าปกติ
ตะวันออกเฉียงใต้	๒๗๐ - ๓๒๐ มม.	สูงกว่าค่าปกติเล็กน้อย	๒๘๐ - ๓๓๐ มม.	ใกล้เคียงค่าปกติ	๓๐๐ - ๔๐๐ มม.	ใกล้เคียงค่าปกติ
ภาคใต้ฝั่งตะวันออก	๑๐๐ - ๑๕๐ มม.	ใกล้เคียงค่าปกติ	๑๐๐ - ๑๕๐ มม.	ใกล้เคียงค่าปกติ	๑๓๐ - ๑๗๐ มม.	ใกล้เคียงค่าปกติ
ภาคใต้ฝั่งตะวันตก	๓๐๐ - ๔๐๐ มม.	ใกล้เคียงค่าปกติ	๓๕๐ - ๔๕๐ มม.	ใกล้เคียงค่าปกติ	๔๐๐ - ๕๐๐ มม.	ใกล้เคียงค่าปกติ
กรุงเทพฯ และปริมณฑล	๑๖๐ - ๒๐๐ มม.	ใกล้เคียงค่าปกติ	๒๐๐ - ๒๕๐ มม.	ใกล้เคียงค่าปกติ	๓๐๐ - ๔๐๐ มม.	ใกล้เคียงค่าปกติ

ที่มาข้อมูล : กรมอุตุนิยมวิทยา พยากรณ์อากาศ ๓ เดือน ([http://www.tmd.go.th/month\\_forecast.php](http://www.tmd.go.th/month_forecast.php))

ปริมาณฝน วันที่ ๒๖ กรกฎาคม ๒๕๕๙	หน่วย	เหนือ	กลาง	ตะวันออกเฉียงเหนือ	ตะวันออก	ใต้	ทั่วประเทศ
ฝนสูงสุด ๒๔ ชม.	มม.	๒๒.๗	๓๙.๕	๙.๔	๕๗.๘	๔๔.๕	๕๗.๘
สถานีอุตุนิยมวิทยา		ทุ่งช้าง น่าน	สมุทรปราการ สกช.	โชคชัย นครราชสีมา	นครนายก	นครศรีธรรมราช สกช.	นครนายก
ฝนสะสมปี ๕๘	มม.	๔๘๖.๖	๕๖๓.๙	๕๗๒.๔	๗๒๒.๔	๖๔๑.๗	๕๖๖.๗
		+ ๗๑.๔	- ๑๗๘.๐	+ ๗๗.๒	๘๗.๘	+ ๑๓๗.๔	+ ๖๔.๘
ฝนสะสมปี ๕๙	มม.	๕๕๘.๐	๓๘๕.๙	๖๔๙.๖	๘๐๐.๒	๗๗๙.๒	๖๔๑.๕
		+ ๑๓%	- ๕๖%	+ ๑๑.๙%	๑๑%	+ ๑๘%	+ ๑๐%
ฝนสะสม ๓๐ ปี	มม.	๕๕๖.๐	๕๘๖.๓	๗๒๒.๑	๘๒๔.๙	๙๔๐.๑	๗๒๗.๒

ที่มาข้อมูล : กรมอุตุนิยมวิทยา สรุปลักษณะอากาศรายวัน (<http://www.tmd.go.th/climate/climate.php>)

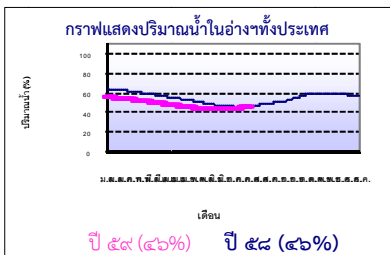
ปริมาณฝนสูงสุด ๒๔ ชม.เพิ่มเติม กรมอุตุนิยมวิทยาได้รายงานเพิ่มเติมโดยการบันทึกของเจ้าหน้าที่เป็นรายวัน ณ เวลา ๐๗.๐๐ น.ของวันนี้ ปริมาณฝนสูงสุดวันนี้เท่ากับ ๘๕.๕ มม. ที่ อ.แก่งคร้อ จ.ชัยภูมิ

### ๒. น้ำในอ่างเก็บน้ำขนาดใหญ่



ปริมาณน้ำในอ่าง	หน่วย	เหนือ	กลาง	ต.เฉียงเหนือ	ตะวันออก	ตะวันตก	ใต้	ทั่วประเทศ
น้ำในอ่างปี ๕๘	ล้าน(ลบ.ม) %	๗,๓๕๓ ๓๐%	๑๕๓ ๑๑%	๒,๕๗๔ ๓๑%	๒๘๕ ๒๔%	๑๖,๐๖๓ ๖๐%	๕,๗๓๔ ๗๐%	๓๒,๒๐๓ ๔๖%
น้ำในอ่างปี ๕๙	ล้าน(ลบ.ม) %	๘,๘๒๓ ๓๖%	๔๒๘ ๓๑%	๒,๖๓๙ ๓๒%	๓๗๘ ๓๒%	๑๕,๓๑๗ ๕๕%	๔,๘๐๘ ๕๙%	๓๒,๔๘๘ ๔๖%
		+ ๖%	+ ๒๐%	+ ๑%	+ ๘%	- ๒%	- ๑๑%	+ ๐%
น้ำในอ่างปี ๕๙	ล้าน(ลบ.ม) %	๑๔,๕๕๒ ๖๒%	๔๐๙ ๓๐%	๓,๒๙๗ ๔๓%	๖๙๒ ๖๔%	๒๑,๔๕๔ ๘๑%	๖,๕๘๕ ๘๐%	๔๖,๙๘๘ ๖๓%
		- ๒๖%	+ ๑%	- ๑๑%	- ๓๒%	- ๒๓%	- ๒๑%	- ๒๓%

ที่มาข้อมูล : กรมชลประทาน ตารางสรุปข้อมูลอ่างขนาดใหญ่ทั่วประเทศ ([http://water.rid.go.th/flood/food/res\\_table.htm](http://water.rid.go.th/flood/food/res_table.htm))



หมายเหตุ ๑. อ่างที่มีปริมาณน้ำต่ำกว่า ๕๐% ของความจุมี ๒๙ อ่าง คือ ๑.ปราณบุรี (๑๓%) ๒.ลำแพระ (๑๖%) ๓.แม่แก้ว (๑๗%) ๔.บางพระ (๑๙%) ๕.น้ำพุ (๑๙%) ๖.ลำตะคอง (๑๙%) ๗.คลองสิียด (๒๐%) ๘.ลำพระเพลิง (๒๑%) ๙.แม้งัด (๒๒%) ๑๐.มูลบน (๒๓%) ๑๑.ห้วยหลวง (๒๔%) ๑๒.อุบลรัตน์ (๒๔%) ๑๓.ทับเสลา (๒๖%) ๑๔.กัวคองหมา (๒๖%) ๑๕.ลำปาว (๒๗%) ๑๖.กระเสียว (๒๘%) ๑๗.แก่งกระจาน (๓๐%) ๑๘.น้ำอูน (๓๑%) ๑๙.ภูมิพล (๓๑%) ๒๐.ป่าสักฯ (๓๓%) ๒๑.บางบาล (๓๔%) ๒๒.จุฬารัตน์ (๓๔%) ๒๓.หนองปลาไหล (๓๔%) ๒๔.ขุนด่าน (๓๖%) ๒๕.กิ่วลม (๓๗%) ๒๖.สิริกิติ์ (๔๒%) ๒๗.เขื่อนลำนางรอง (๔๓%) ๒๘.แควน้อย (๔๓%) และ ๒๙.ลำน้ำจระเข้ม (๔๘%)

๒. อ่างที่มีปริมาณน้ำเก็บกักตั้งแต่ ๘๐% ของความจุ - ไม่มี -

### ๓. สรุปสถานการณ์น้ำในแม่น้ำและคูน้ำสำคัญ

๓.๑ สรุปสถานการณ์น้ำทั่วประเทศ (ศูนย์ประมวลวิเคราะห์สถานการณ์น้ำ กรมชลประทาน) (๒๗ ก.ค.) : สถานีนน้ำท่าที่อยู่ในเกณฑ์น้ำน้อย ได้แก่ สถานี P.๑ จ.เชียงใหม่, สถานี P.๗A จ.กำแพงเพชร, สถานี P.๑๗ จ.นครสวรรค์, สถานี W.๔A จ.ตาก, สถานี Y.๑ C จ.แพร่, , สถานี N.๑ จ.น่าน, สถานี N.๕A จ.พิษณุโลก, สถานี M.๖A จ.บุรีรัมย์, สถานี M.๙ จ.ศรีสะเกษ, สถานี M.๗ จ.อุบลราชธานี, สถานี Kgt.๑๐ จ.สระแก้ว, สถานี Kgt.๑ จ.ปราจีนบุรี และสถานี X.๑๕๘ จ.ฉะเชิงเทรา สถานีนน้ำท่าที่อยู่ในเกณฑ์ปกติ ได้แก่ สถานี Y.๑๖ จ.พิษณุโลก, สถานี N.๖๗ จ.นครสวรรค์, และสถานี X.๓๗A จ.สุราษฎร์ธานี และสถานี X.๑๑๔A จ.นราธิวาส **แนวโน้มระดับน้ำ แม่น้ำวัง แม่น้ำยม แม่น้ำน่าน แม่น้ำมูล แม่น้ำบางปะกง และแม่น้ำ-โลกล มีแนวโน้มระดับน้ำเพิ่มขึ้น** แม่น้ำปิง แม่น้ำท่าตะเภา และแม่น้ำตาปี มีแนวโน้มระดับน้ำลดลง แม่น้ำพระสทิง มีแนวโน้มระดับน้ำทรงตัว

#### ๓.๒ สรุปสถานการณ์น้ำ (กรมทรัพยากรน้ำ)

##### ๓.๒.๑ สำนักวิจัย พัฒนา และอุทกวิทยา :

- สถานการณ์น้ำในแม่น้ำโขง (ที่มาข้อมูล : สรุปสถานการณ์น้ำประจำวัน : ศูนย์ประมวลวิเคราะห์สถานการณ์น้ำ กรมชลประทาน) ระดับน้ำแม่น้ำโขง ณ วันที่ ๒๗ กรกฎาคม ๒๕๕๙ ที่สถานีเชียงแสน เชียงคาน หนองคาย นครพนม มุกดาหาร และโขงเจียม วัดได้ ๓.๔๘, ๘.๑๖, ๔.๘๐, ๔.๘๑, ๔.๘๗ และ ๕.๕๗ เมตร ตามลำดับ เปรียบเทียบกับตลิ่ง มีค่าเท่ากับ -๙.๓๑, -๗.๘๔, -๗.๔๐, -๗.๖๙, -๗.๒๓ และ -๘.๙๓ เมตร ตามลำดับ **แนวโน้มระดับน้ำท่า** สถานีเชียงคาน และหนองคาย มีแนวโน้มระดับน้ำเพิ่มขึ้น สถานี เชียงแสน นครพนม และมุกดาหาร และโขงเจียม มีแนวโน้มระดับน้ำลดลง

- ระบบปฏิบัติการเฝ้าระวัง และเตือนภัยล่วงหน้าน้ำหลาก - ดินถล่ม (Early Warning) (๒๗ ก.ค.) - ไม่มีการเตือนภัย -

๓.๒) ศูนย์ป้องกันวิกฤติน้ำ : ระบบติดตามและเฝ้าระวังสถานการณ์น้ำ

- โครงการสำรวจติดตั้งระบบตรวจวัดสถานภาพน้ำทางไกลอัตโนมัติ (ในกลุ่มน้ำ)

- รายงานสถานการณ์สถานีโทรมาตรลุ่มน้ำทะเลสาบสงขลา (ณ วันที่ ๒๕ ก.ค.๕๙) ลุ่มน้ำทะเลสาบสงขลา ปัจจุบันสถานการณ์น้ำในลำน้ำโดยทั่วไปยังคงอยู่ในภาวะปกติ

(ระดับน้ำต่ำกว่าระดับตลิ่งต่ำสุด) ระดับน้ำในลำน้ำส่วนใหญ่มีแนวโน้มเพิ่มขึ้น

- โครงการตั้งศูนย์ปฏิบัติการและข้อมูลเพื่อการบริหารจัดการทรัพยากรน้ำ (ระบบเชื่อมโยงสัญญาณภาพจากกล้อง CCTV ณ วันที่ ๒๕ ก.ค.๕๙) : สถานการณ์น้ำทั่วไปอยู่ในเกณฑ์ปกติ โดยมีสถานีเฝ้าระวังน้ำท่วม ได้แก่ สถานีสะพานสามง่าม-ท่าโบสถ์ อ.ห้วยคา จ.ชัยนาท (ลุ่มน้ำท่าจีน)

๔. พายุหมุน พายุโซนร้อน “มีรีแน” (Mirinae) บริเวณเกาะไหหลำ มีแนวโน้มจะเคลื่อนขึ้นฝั่งใกล้กับกรุงฮานอย ประเทศเวียดนาม ในคืนนี้ (๒๗ ก.ค.) ประกอบกับมรสุมตะวันตกเฉียงใต้ที่พัดปกคลุมทะเลอันดามัน ภาคใต้ และอ่าวไทยตอนบน มีกำลังแรงขึ้น ส่งผลให้บริเวณภาคเหนือ ภาคตะวันออกเฉียงเหนือ ภาคตะวันออก และภาคใต้ฝั่งตะวันตกจะมีฝนตกหนักบางแห่ง

๕. สถานการณ์น้ำ สถานการณ์วิกฤติน้ำ (ข่าว) จ.ตาก เมื่อกลางดึกจนถึงรุ่งเช้า เกิดฝนตกหนักหลายชั่วโมง ทำให้มีน้ำป่าจากสันเขาถนนธงชัย และบริเวณเขาบ้านขุนห้วยแม่สอด ไหลทะลักลงมาหลังเรือนจำใหม่แม่สอด บ้านห้วยหินฝน ต.แม่ปะ อ.แม่สอด กระแสน้ำได้ไหลอย่างรุนแรงทำให้ถนนทางหลวงชนบทสายบ้านห้วยหินฝน-บ้านแม่กืด ขาดกว้างกว่า ๑๐ เมตร และยาวประมาณ ๑๐ เมตร ส่งผลการสัญจรถูกตัดขาด นายทหารหน่วยเฉพาะกิจกรมทหารราบที่ ๔ ประจำด่านตรวจความมั่นคงบ้านห้วยหินฝน ได้นำกำลังทหารไปช่วยเหลือคนขับรถจักรยานยนต์ที่มองไม่เห็นทางขาดและพุ่งตกลงไปได้รับบาดเจ็บเมื่อช่วงเช้ามืดที่ผ่านมา พร้อมวางสิ่งกีดขวางเพื่อป้องกันอันตรายที่จะเกิดขึ้น รวมทั้งแจ้งประชาชนให้ใช้เส้นทางอ้อมและประสานเจ้าหน้าที่ทางหลวงชนบทเข้ามาดูแล จ.ชลบุรี ได้เกิดฝนตกลงมาอย่างหนักในพื้นที่เทศบาลเมืองแสนสุข ต.แสนสุข อ.เมือง ส่งผลให้มีน้ำท่วมถนนเลียบริมชายหาดบางแสนตลอดทั้งเส้น ระดับน้ำ เสมอทางเท้า เพราะฝนที่ตกลงมาอย่างหนักทำให้น้ำระบายไหลลงทะเลไม่ทัน และฝนก็ยังตกอย่างต่อเนื่องตลอดทั้งคืน คาดว่าเมื่อฝนหยุดตก ปริมาณน้ำท่วมขังถนนก็จะลดระดับลง

๖. คาดการณ์สภาพอากาศ ๗ วัน (กรมอุตุนิยมวิทยา) ในช่วงวันที่ ๒๗-๓๐ ก.ค. บริเวณประเทศไทยจะมีฝนเพิ่มมากขึ้น และมีฝนตกหนักบางพื้นที่ในบริเวณดังกล่าว ส่วนในช่วงวันที่ ๓๑ ก.ค.-๒ ส.ค. จะมีฝนลดลงในภาคเหนือและภาคตะวันออกเฉียงเหนือ

๗. พื้นที่ที่ควรเฝ้าระวังเตือนภัยวิกฤติน้ำ(น้ำท่วม ภัยแล้ง) : NASA (๒๔ ชั่วโมง) รายงานพื้นที่ที่อาจเกิดน้ำท่วม (๒๗ ก.ค.) ได้แก่ ภาคเหนือ คือ จ.พะเยา และน่าน ภาคตะวันออกเฉียงเหนือ คือ จ.หนองคาย อุดรธานี บึงกาฬ สกลนคร นครพนม กาฬสินธุ์ ร้อยเอ็ด มุกดาหาร บุรีรัมย์ สุรินทร์ และอุบลราชธานี ภาคกลาง คือ จ.อุทัยธานี สุพรรณบุรี ชัยนาท และกาญจนบุรี ภาคตะวันออก คือ จ.สระแก้ว ภาคใต้ คือ จ.ชุมพร ระนอง สุราษฎร์ธานี กระบี่ นครศรีธรรมราช ตรัง และนราธิวาส กรมทรัพยากรธรณี (๒๗ ก.ค.) แจ้ง พื้นที่คาดการณ์ปริมาณน้ำฝนที่อาจก่อให้เกิดดินถล่มล่วงหน้า ๓ วัน ได้แก่ จ.ตาก ชัยภูมิ กาญจนบุรี ราชบุรี สุพรรณบุรี อุทัยธานี กระบี่ ชุมพร ประจวบคีรีขันธ์ เพชรบุรี พัทลุง ระนอง สงขลา สตูล และสุราษฎร์ธานี เฝ้าระวังในระยะ ๒-๓ วันนี้ กรมอุตุนิยมวิทยา ได้มีประกาศกรมอุตุนิยมวิทยา เรื่อง “พายุดีเปรสชันบริเวณทะเลจีนใต้ตอนกลาง ฉบับที่ ๗ ลว.๒๗ ก.ค.๕๙ เวลา ๑๑.๐๐ น. ว่า เมื่อเวลา ๑๐.๐๐ น. วันที่ (๒๗ ก.ค.) พายุโซนร้อน “มีรีแน” (Mirinae) บริเวณเกาะไหหลำ มีศูนย์กลางอยู่ห่างประมาณ ๒๕๐ กิโลเมตร ของกรุงฮานอย ประเทศเวียดนาม หรือที่ละติจูด ๑๙.๕ องศาเหนือ ลองจิจูด ๑๐๘.๐ องศาตะวันออก มีความเร็วลมสูงสุดใกล้จุดศูนย์กลางประมาณ ๗๕ กม./ชม. กำลังเคลื่อนตัวทางทิศตะวันตก ด้วยความเร็วประมาณ ๒๐ กม./ชม. คาดว่าจะเคลื่อนพายุนี้จะเคลื่อนขึ้นฝั่งบริเวณใกล้กับกรุงฮานอย ในคืนนี้ (๒๗ ก.ค.) และจะอ่อนกำลังลงในระยะต่อไป แต่ยังคงส่งผลกระทบต่อภาคเหนือ และภาคตะวันออกเฉียงเหนือของประเทศไทยจะมีฝนเพิ่มมากขึ้นและมีฝนตกหนักบางแห่ง อนึ่ง มรสุมตะวันตกเฉียงใต้ที่พัดปกคลุมทะเลอันดามัน ภาคใต้ และอ่าวไทยตอนบนเริ่มมีกำลังแรงขึ้น ลักษณะเช่นนี้ทำให้ภาคตะวันออก และภาคใต้ฝั่งตะวันตก มีฝนตกหนักบางแห่ง

