

สรุปสถานการณ์น้ำของประเทศ วันที่ ๑๗ มีนาคม ๒๕๖๐

๑. **ฝน** การคาดการณ์ปริมาณฝน (มิลลิเมตร) เดือน มีนาคม เมษายน และพฤษภาคม ๒๕๖๐ เปรียบเทียบกับค่าปกติ [ค่าปกติ = ค่าเฉลี่ยฝนในคาบ ๓๐ ปี (๒๕๒๔ - ๒๕๕๓)] มีรายละเอียดตามตาราง/

ภาค/เดือน	มีนาคม ๒๕๖๐		เมษายน ๒๕๖๐		พฤษภาคม ๒๕๖๐	
	ค่าประมาณ (มม.)	ความหมาย	ค่าประมาณ (มม.)	ความหมาย	ค่าประมาณ (มม.)	ความหมาย
เหนือ	๓๐ - ๕๐ มม.	สูงกว่าค่าปกติเล็กน้อย	๗๐ - ๑๐๐ มม.	สูงกว่าค่าปกติเล็กน้อย	๑๖๐ - ๒๐๐ มม.	ใกล้เคียงค่าปกติ
ตะวันออกเฉียงเหนือ	๕๐ - ๖๐ มม.	สูงกว่าค่าปกติเล็กน้อย	๘๐ - ๑๑๐ มม.	สูงกว่าค่าปกติเล็กน้อย	๑๗๐ - ๒๒๐ มม.	ใกล้เคียงค่าปกติ
กลาง	๕๐ - ๖๐ มม.	สูงกว่าค่าปกติเล็กน้อย	๘๐ - ๑๑๐ มม.	สูงกว่าค่าปกติเล็กน้อย	๑๕๐ - ๑๙๐ มม.	ใกล้เคียงค่าปกติ
ตะวันออกเฉียงเหนือ	๖๐ - ๙๐ มม.	สูงกว่าค่าปกติเล็กน้อย	๑๐๐ - ๑๔๐ มม.	สูงกว่าค่าปกติเล็กน้อย	๒๐๐ - ๒๕๐ มม.	ใกล้เคียงค่าปกติ
ภาคใต้ฝั่งตะวันออก	๗๐ - ๑๐๐ มม.	สูงกว่าค่าปกติเล็กน้อย	๗๐ - ๑๐๐ มม.	สูงกว่าค่าปกติเล็กน้อย	๑๒๐ - ๑๖๐ มม.	ใกล้เคียงค่าปกติ
ภาคใต้ฝั่งตะวันตก	๙๐ - ๑๒๐ มม.	สูงกว่าค่าปกติเล็กน้อย	๑๖๐ - ๒๐๐ มม.	สูงกว่าค่าปกติเล็กน้อย	๑๘๐ - ๒๓๐ มม.	ใกล้เคียงค่าปกติ
กรุงเทพฯ และปริมณฑล	๕๐ - ๖๐ มม.	สูงกว่าค่าปกติเล็กน้อย	๙๐ - ๑๒๐ มม.	สูงกว่าค่าปกติเล็กน้อย	๒๒๐ - ๒๗๐ มม.	ใกล้เคียงค่าปกติ

ที่มาข้อมูล : กรมอุตุนิยมวิทยา พยากรณ์อากาศ ๓ เดือน (http://www.tmd.go.th/month_forecast.php)

ปริมาณฝน ณ วันที่ ๑๕ มีนาคม ๒๕๖๐	หน่วย	เหนือ	กลาง	ต.เฉียงเหนือ	ตะวันออก	ตะวันตก	ใต้	ทั้งประเทศ
ฝนสูงสุด ๒๔ ชม.	มม.			๒๑.๕	๑๐.๔		๐.๖	๒๑.๕
สถานีอุตุนิยมวิทยา		ไม่มีฝน	ไม่มีฝน	ท่าพระ สกษ. ขอนแก่น	ปราจีนบุรี	ไม่มีฝน	หาดใหญ่ สงขลา	ท่าพระ สกษ. ขอนแก่น
ฝนสะสมปี ๕๙	มม.	๔๔.๙	๕๓.๑	๓๒.๓	๗๘.๙	๓๓.๕	๑๓๓.๑	๖๙.๐
		-๔.๑	-๒๗.๘	-๒.๓	-๖.๕	-๐.๖	+ ๔๘.๖	+ ๑๐๕.๖
ฝนสะสมปี ๖๐	มม.	๔๐.๘	๒๕.๓	๓๐.๐	๗๒.๔	๓๓.๘	๖๒๔.๗	๑๗๔.๗
		-๑๐%	-๑๐๐%	-๗.๘%	-๙%	-๒%	+ ๗๘%	+ ๖๐%
ฝนสะสม ๓๐ ปี	มม.	๒๘.๖	๓๖.๔	๔๔.๙	๗๕.๗	๓๓.๙	๑๓๕.๑	๖๑.๔

ที่มาข้อมูล : กรมอุตุนิยมวิทยา สรุปลักษณะอากาศรายวัน (<http://www.tmd.go.th/climate/climate.php>)

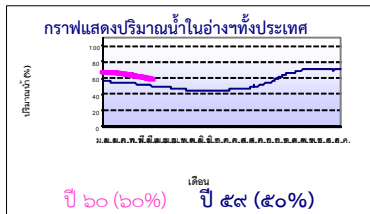
ปริมาณฝนสูงสุด ๒๔ ชม.เพิ่มเติม กรมอุตุนิยมวิทยาได้รายงานเพิ่มเติมโดยการบันทึกของเจ้าหน้าที่เป็นรายวัน ณ เวลา ๐๗.๐๐ น.ของวันนี้ ปริมาณฝนสูงสุดวันนี้เท่ากับ ๕๐.๐ มม. ที่ อ.วังสามหมอ จ.อุดรธานี

๒. น้ำในอ่างเก็บน้ำขนาดใหญ่



ปริมาณน้ำในอ่าง	หน่วย	เหนือ	กลาง	ต.เฉียงเหนือ	ตะวันออก	ตะวันตก	ใต้	ทั้งประเทศ
น้ำในอ่างปี ๕๙	ล้าน(ลบ.ม) %	๙,๑๖๕ ๓๗%	๔๕๗ ๓๔%	๒,๘๙๔ ๓๕%	๕๗๓ ๓๘%	๑๖,๘๒๗ ๖๓%	๕,๖๕๔ ๖๙%	๓๕,๖๔๔ ๕๐%
น้ำในอ่างปี ๖๐	ล้าน(ลบ.ม) %	๑๒,๗๓๙ ๕๒%	๗๓๘ ๕๕%	๔,๐๘๓ ๔๙%	๗๒๗ ๔๘%	๑๘,๐๒๘ ๖๘%	๖,๓๔๕ ๗๗%	๔๒,๗๕๕ ๖๐%
		+ ๓๕%	+ ๒๐%	+ ๑๔%	+ ๑๐%	+ ๕%	+ ๘%	+ ๑๐%
น้ำในอ่างปี ๕๘	ล้าน(ลบ.ม) %	๑๓,๔๗๐ ๕๗%	๔๒๒ ๓๖%	๓,๓๘๓ ๔๔%	๑๘๐ ๒๒%	๑๘,๗๕๓ ๗๐%	๔,๙๒๑ ๖๐%	๔๑,๑๒๙ ๖๐%
		- ๕%	+ ๑๘%	+ ๕%	+ ๒๖%	- ๒%	+ ๑๗%	+ ๐%

ที่มาข้อมูล : กรมชลประทาน ตารางสรุปข้อมูลอ่างขนาดใหญ่ทั่วประเทศ (http://water.rid.go.th/flood/flood/res_table.htm)



หมายเหตุ ๑. อ่างที่มีปริมาณน้ำต่ำกว่า ๕๐% ของความจุมี ๑๕ อ่าง คือ ๑.ลำตะคอง (๒๘%) ๒.แม่กวาง (๒๙%) ๓.คลองสิียด (๒๙%) ๔.น้ำพุง (๓๔%) ๕.ลำปาว (๓๔%) ๖.ลำแซะ (๓๖%) ๗.น้ำอูน (๓๘%) ๘.ลำพระเพลิง (๔๒%) ๙.มูลบน (๔๓%) ๑๐.ภูมิพล (๔๖%) ๑๑.ประแสร์ (๔๖%) ๑๒.แก่งกระจาน (๕๖%) ๑๓.ลำน้ำร่อง (๕๗%) ๑๔.ป่าสัก (๕๘%) และ ๑๕.ปราณบุรี (๕๘%)

๒. อ่างที่มีปริมาณน้ำเก็บกักตั้งแต่ ๘๐% ของความจุ มี ๓ อ่าง ได้แก่ ๑.กระเสียว (๘๑%) ๒.รัชชประภา (๘๕%) และ ๓.กวีคอกหมา (๘๖%)

๓. สรุปสถานการณ์น้ำในแม่น้ำและลุ่มน้ำสำคัญ

กรมชลประทาน : (<http://www.rid.go.th/๒๐๐๙/>)

- **สรุปสถานการณ์น้ำทั่วประเทศ** (ศูนย์ประมวลวิเคราะห์สถานการณ์น้ำ: สรุปสถานการณ์น้ำประจำวัน) (๑๖ มี.ค.) : **สถานการณ์น้ำที่อยู่ในเกณฑ์น้ำน้อย** ได้แก่ สถานี P.๑ จ.เชียงใหม่ สถานี P.๑A จ.กำแพงเพชร, สถานี P.๑๗ จ.นครสวรรค์, สถานี W.๔A จ.ตาก, สถานี Y.๑ C จ.แพร่, สถานี N.๑ จ.น่าน, สถานี Kgt.๑๐ จ.สระแก้ว, สถานี M.๙ จ.ศรีสะเกษ, สถานี M.๖A จ.บุรีรัมย์, สถานี M.๗ จ.อุบลราชธานี, สถานี Kgt.๓ จ.ปราจีนบุรี และสถานี X.๑๕๘ จ.ชุมพร และสถานี X.๑๙๔A จ.นราธิวาส **สถานการณ์น้ำที่อยู่ในเกณฑ์ปกติ** ได้แก่ สถานี Y.๑๖ จ.พิษณุโลก, สถานี N.๕A จ.พิษณุโลก, สถานี N.๖๒ จ.นครสวรรค์ และสถานี X.๓๗A จ.สุราษฎร์ธานี **แนวโน้มระดับน้ำ** แม่น้ำวัง แม่น้ำป่าน แม่น้ำพระสิงห์ แม่น้ำบางปะกง แม่น้ำท่าพระ แม่น้ำตาปี และแม่น้ำโก-ลก มีแนวโน้มระดับน้ำลดลง แม่น้ำปิง แม่น้ำยม และแม่น้ำมูล มีแนวโน้มระดับน้ำทรงตัว

กรมทรัพยากรน้ำ : (<http://www.dwr.go.th/home>)

สำนักวิจัย พัฒนา และอุทกวิทยา (<http://division.dwr.go.th/brdh/>)

- ระบบปฏิบัติการเฝ้าระวัง และเตือนภัยล่วงหน้า น้ำหลาก - ดินถล่ม (Early Warning) ณ วันที่ ๑๖ มี.ค. ๖๐ : - ไม่มีการเตือนภัย -
- สถานการณ์น้ำในแม่น้ำโขง (MRC: Mekong River Commission) ณ วันที่ ๑๖ มี.ค. ๖๐ ที่สถานีเชียงแสน เชียงคาน หนองคาย นครพนม มุกดาหาร และโขงเจียม วัดระดับน้ำได้ ๓.๔๓, ๖.๓๒, ๓.๒๐, ๒.๑๘, ๒.๕๕ และ ๒.๙๑ เมตร ตามลำดับ เปรียบเทียบกับปกติ มีค่าเท่ากับ -๙.๓๗, -๙.๖๘, -๙.๐๐, -๑๐.๓๒, -๙.๔๕ และ -๑๑.๕๙ เมตร ตามลำดับ **แนวโน้มระดับน้ำท่า** สถานีเชียงแสน และหนองคาย มีแนวโน้มระดับน้ำเพิ่มขึ้น สถานีนครพนม มุกดาหาร และโขงเจียม มีแนวโน้มระดับน้ำลดลง สถานีเชียงคาน มีแนวโน้มระดับน้ำทรงตัว

ศูนย์ป้องกันวิกฤติน้ำ (<http://mekhala.dwr.go.th/main/>) และ **line:รายงานสถานการณ์น้ำ** : ระบบติดตามและเฝ้าระวังสถานการณ์น้ำ ประกอบด้วย

- โครงการสำรวจติดตั้งระบบตรวจวัดสถานภาพน้ำทางไกลอัตโนมัติ (ในลุ่มน้ำ) ได้แก่
- **สถานการณ์น้ำของสถานีโทรมาตรลุ่มน้ำเจ้าพระยา** (ณ วันที่ ๑๕ มี.ค.๖๐) ลุ่มน้ำเจ้าพระยา ปัจจุบันสถานการณ์น้ำในลำน้ำโดยทั่วไปยังคงอยู่ในภาวะปกติ (ระดับน้ำต่ำกว่าระดับตลิ่งต่ำสุด) แต่มีบางพื้นที่มีระดับน้ำลดลงกว่าเมื่อวาน

- สถานการณ์น้ำของสถานีโทรมาตรลุ่มน้ำยม-น่าน (ณ วันที่ ๑๖ มี.ค.๖๐) ลุ่มน้ำยม-น่าน ปัจจุบันสถานการณ์น้ำในลำน้ำโดยทั่วไปยังคงอยู่ในภาวะปกติ (ระดับน้ำต่ำกว่าระดับตลิ่งต่ำสุด) ระดับน้ำในลำน้ำยมและลำน้ำน่าน ส่วนใหญ่มีแนวโน้มทรงตัว
- สถานการณ์น้ำของสถานีโทรมาตรลุ่มน้ำบางปะกง-ปราจีนบุรี (ณ วันที่ ๑๖ มี.ค.๖๐) ลุ่มน้ำบางปะกง ปัจจุบันสถานการณ์น้ำในลำน้ำโดยทั่วไปยังคงอยู่ในภาวะปกติ (ระดับน้ำต่ำกว่าระดับตลิ่งต่ำสุด) ระดับน้ำในลำน้ำส่วนใหญ่มีแนวโน้มลดลง
- สถานการณ์น้ำของสถานีโทรมาตรลุ่มน้ำโขง ชี มูล (ณ วันที่ ๑๔ มี.ค.๖๐) ลุ่มน้ำโขง ชี มูล ปัจจุบันสถานการณ์น้ำในลำน้ำโดยทั่วไปยังคงอยู่ในภาวะปกติ (ระดับน้ำต่ำกว่าระดับตลิ่งต่ำสุด) ระดับน้ำในลำน้ำส่วนใหญ่มีแนวโน้มเพิ่มขึ้น
- สถานการณ์น้ำของสถานีโทรมาตรลุ่มน้ำทะเลสาบสงขลา (ณ วันที่ ๑๖ มี.ค.๖๐) ลุ่มน้ำทะเลสาบสงขลา ปัจจุบันสถานการณ์น้ำในลำน้ำโดยทั่วไปยังคงอยู่ในภาวะปกติ (ระดับน้ำต่ำกว่าระดับตลิ่งต่ำสุด) ระดับน้ำในลำน้ำส่วนใหญ่มีแนวโน้มลดลง/ทรงตัว
- โครงการจัดตั้งศูนย์ปฏิบัติการและข้อมูลเพื่อการบริหารจัดการทรัพยากรน้ำ ได้แก่
- สถานการณ์น้ำจากการเชื่อมโยงสัญญาณภาพจากกล้อง CCTV ณ วันที่ ๑๖ มี.ค.๖๐ : สถานการณ์น้ำทั่วไปอยู่ในเกณฑ์ปกติ แต่มีสถานีที่อยู่ในเกณฑ์เฝ้าระวังน้ำแล้ง ได้แก่ สถานีสะพานพระเมรุมา อ.เมือง จ.สุโขทัย (ลุ่มน้ำยม)

๔. พายุหมุน (อุตุนิยมวิทยา) – ไม่มี -

๕. สถานการณ์น้ำ สถานการณ์วิกฤติน้ำ (ข่าว) กรมฝนหลวงและการบินเกษตร อธิบดีฯ เปิดเผยถึงการปฏิบัติการฝนหลวงแก้ไขสถานการณ์ภัยแล้งว่าช่วงนี้ ได้ขึ้นปฏิบัติการทำฝนหลวง ไปแล้ว ๑๐๔ เที่ยวบิน ทำให้มีฝนตกในพื้นที่บางส่วนของ ๑๘ จังหวัด และพื้นที่รับน้ำของเขื่อนที่มีปริมาณน้ำใช้การน้อย เช่นเขื่อนป่าสักฯ ลำพระเพลิง ลำตะคอง ลำปลายมาศ มูลลบน คลองสิียด แก่งกระเจาน ปราณบุรี และบางกลาง ที่จะเป็นการเพิ่มความชุ่มชื้นให้พื้นที่ป่าลุ่มน้ำ รวมทั้งมีฝนตกโดยตรงลงในเขื่อนบางส่วน โดยรัฐมนตรีว่าการกระทรวงเกษตรและสหกรณ์ ได้มอบนโยบายให้กรมฝนหลวงฯ เน้นทำฝนหลวงในพื้นที่ประกาศเขตภัยแล้ง ตามที่ประกาศของกรมป้องกันและบรรเทาสาธารณภัย (ปภ.) เช่น จ.สระแก้ว ซึ่งหน่วยปฏิบัติการฝนหลวงจันทบุรี จะเร่งดำเนินการทำฝนหลวงในการช่วยเหลือแก้ไขปัญหาภัยแล้งโดยด่วน ในส่วนพื้นที่เกษตรได้รับผลกระทบ จ.เชียงราย สุริรัมย์ ชัยนาท และพื้นที่อื่นๆให้ความสำคัญเพื่อช่วยไม่ให้ขาดแคลนน้ำ โดยหลีกเลี่ยงพื้นที่เก็บเกี่ยว ทั้งนี้ตั้งแต่เดือน เม.ย. เป็นต้นไปสามารถทำฝนหลวงสร้างความชุ่มชื้นให้กับทุกพื้นที่ทั่วประเทศหลังเก็บเกี่ยวหมดแล้วทุกพื้นที่ จ.นครราชสีมา ขณะนี้จังหวัด เข้าสู่หน้าแล้ง ปัญหาที่เกิดขึ้นเป็นประจำทุกปี คือ การขาดแคลนน้ำเพื่อการอุปโภคบริโภค และการเกษตร องค์กรปกครองส่วนท้องถิ่นจึงจำเป็นต้องหาแหล่งน้ำเพื่อสร้างเป็นแก้มลิงกักเก็บน้ำไว้ใช้ในหน้าแล้ง ซึ่งเทศบาลต.บ้านใหม่ ถือว่าโชคดีที่อยู่ติดกับลำตะคอง และมีคลองลำปรุ ที่ผู้บริหารเทศบาลมีวิสัยทัศน์ และสภาเทศบาลได้อนุมัติงบประมาณในการขุดลอก จนทำให้ประชาชนสามารถมีน้ำใช้ในหน้าแล้งนี้ได้โดยไม่เดือดร้อนเหมือนหลายปีที่ผ่านมา ทั้งนี้ คลองลำปรุซึ่งเป็นคลองเชื่อมกับลำตะคองบริเวณเขื่อนระบายน้ำมะขามเฒ่า เดิมทีมีสภาพตื้นเขิน และมีวัชพืชปกคลุมหนาแน่น ไม่สามารถกักเก็บน้ำไว้ใช้ได้เป็นเวลากหลายปี ต่อมา นายกเทศมนตรีต.บ้านใหม่ ได้พยายามหาหนทางแก้ปัญหาภัยแล้งในพื้นที่ โดยเฉพาะการขาดแคลนน้ำดิบผลิตน้ำประปาของเทศบาล โดยดำเนินโครงการขุดลอกคลองลำปรุเพื่อแก้ปัญหาภัยแล้งในเขตเทศบาล

๖. ขอนแก่น สถานการณ์ภัยแล้ง เริ่มส่งผลกระทบต่อกลุ่มเกษตรกรแล้ว ปัจจุบันพบน้ำในแหล่งน้ำสาธารณะ ลดระดับลงอย่างมาก แม้กระทั่งบ่อเลี้ยงปลาที่อยู่ตามไร่นาของชาวบ้านก็ลดระดับลงเช่นกัน ประกอบกับสภาพอากาศที่มีอุณหภูมิร้อนเกือบ ๔๐ องศาเซลเซียส ทำให้ปลาที่เลี้ยงไว้ในบ่อตายอย่างต่อเนื่อง โดยเฉพาะที่ บ.ภูเหล็ก ต.เหล็ก อ.บ้านไผ่ ที่ชาวบ้านส่วนใหญ่ต่างพากันเร่งสูบน้ำในบ่อที่เหลืออยู่ออกมา เพื่อนำน้ำใส่ลงในพื้นที่ทางการเกษตร พร้อมจับปลาจำหน่าย และแจกจ่ายให้กับญาติ ๆ

๖. คาดการณ์สภาพอากาศ ๗ วัน (กรมอุตุนิยมวิทยา) ในช่วงวันที่ ๑๖-๑๙ มี.ค. ประเทศไทยตอนบนจะมีอากาศร้อนน้อยลงแต่จะมีพายุฤดูร้อนเกิดขึ้น โดยมีลักษณะของพายุฝนฟ้าคะนอง ลมกระโชกแรงและลูกเห็บตกบางแห่งบริเวณภาคเหนือ ภาคตะวันออกเฉียงเหนือ ภาคตะวันออก และภาคกลาง สำหรับภาคใต้ จะมีฝนฟ้าคะนองบางแห่ง ส่วนในช่วงวันที่ ๒๐-๒๒ มี.ค. ประเทศไทยตอนบนจะมีพายุฤดูร้อนลดลงและอุณหภูมิจะกลับมาสูงขึ้น ส่วนภาคใต้ยังคงมีฝนได้ในระยะนี้

๗. พื้นที่ที่ควรเฝ้าระวังเดือนกุมภาพันธ์วิกฤติน้ำ (น้ำท่วม ภัยแล้ง) NASA (๒๔ ชั่วโมง): รายงานพื้นที่ที่อาจเกิดน้ำท่วม (๑๖ มี.ค.) ได้แก่ ภาคกลาง คือ จ.นครนายก ภาคตะวันออก คือ จ.ปราจีนบุรี ภาคตะวันออกเฉียงเหนือ คือ จ.นครราชสีมา

