



รายงานการเฝ้าระวังติดตามสถานการณ์น้ำ ๒๔ ชั่วโมง

ศูนย์ป้องกันวิกฤติน้ำ กรมทรัพยากรน้ำ กระทรวงทรัพยากรธรรมชาติและสิ่งแวดล้อม
โทรศัพท์ ๐ ๒๒๔๘ ๖๖๓๑ โทรสาร ๐ ๒๒๔๘ ๖๖๒๙ <http://www.dwr.go.th>

รายงานฉบับที่ ๕๐๔/๒๕๕๙

เวลา ๐๘.๐๐ น.

วันที่ ๑๓ กันยายน ๒๕๕๙

เรื่อง รายงานการเฝ้าระวังติดตามสถานการณ์น้ำ ๒๔ ชั่วโมง

เรียนร.ม.ท.ส. เลขานุการ ร.ม.ท.ส.ปท.ท.ส. รอง ปท.ท.ส. อท.น. รอง อท.น. และหน่วยงานที่เกี่ยวข้อง

กรมทรัพยากรน้ำขอรายงานการเฝ้าระวังและติดตามสถานการณ์น้ำ ประจำวันที่ ๑๓ กันยายน ๒๕๕๙ ดังนี้

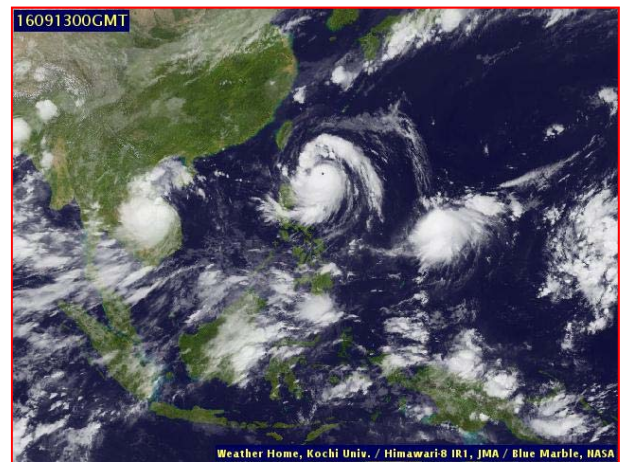
๑. สภาวะอากาศ ณ เวลา ๐๖.๐๐ น. (ที่มา: กรมอุตุนิยมวิทยา)

พยากรณ์อากาศ ๒๔ ชั่วโมงข้างหน้า เมื่อเวลา ๐๔.๐๐ น.ของวันนี้ (๑๓ ก.ย. ๕๙) พายุดีเปรสชันบริเวณชายฝั่งประเทศเวียดนามตอนกลางได้ทวีกำลังแรงขึ้นเป็นพายุโซนร้อน “ราอี” (Rai) แล้ว มีศูนย์กลางอยู่ห่างประมาณ ๑๕๐ กิโลเมตร ทางด้านตะวันออกเฉียงเหนือของเมืองดานัง ประเทศเวียดนาม หรือที่ ละติจูด ๑๕.๓ องศาเหนือ ลองจิจูด ๑๐๙.๐ องศาตะวันออก มีความเร็วลมสูงสุดใกล้ศูนย์กลางประมาณ ๖๕ กม./ชม. กำลังเคลื่อนตัวทางทิศตะวันตกค่อนทางเหนือด้วยความเร็ว ๒๐ กม./ชม. คาดว่าพายุนี้จะเคลื่อนขึ้นฝั่งประเทศเวียดนามใกล้เมืองดานังในวันนี้ (๑๓ ก.ย. ๕๙) และจะเคลื่อนเข้าภาคตะวันออกเฉียงเหนือตอนกลางของประเทศไทยในคืนนี้ (๑๓ ก.ย. ๕๙) โดยจะอ่อนกำลังลงเป็นพายุดีเปรสชันและหย่อมความกดอากาศต่ำตามลำดับหลังจากนั้นจะเคลื่อนเข้าปกคลุมภาคเหนือในระยะต่อไป

ส่วนคลื่นลมบริเวณทะเลอันดามันและอ่าวไทยตอนบนมีกำลังแรงขึ้นโดยมีคลื่นสูง ๒-๓ เมตร ขอให้ชาวเรือเดินเรือด้วยความระมัดระวัง เรือเล็กควรงดออกจากฝั่งในช่วงวันที่ ๑๓-๑๘ กันยายน ๒๕๕๙ นี้ และติดตามข่าวพยากรณ์อากาศจากกรมอุตุนิยมวิทยาอย่างใกล้ชิดต่อไป

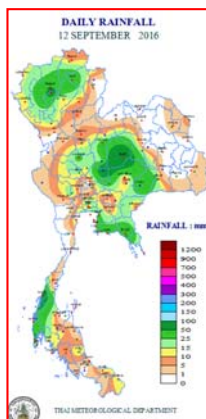


แผนที่อากาศ วันที่ ๑๓ ก.ย.๒๕๕๙ เวลา ๐๑.๐๐ น.



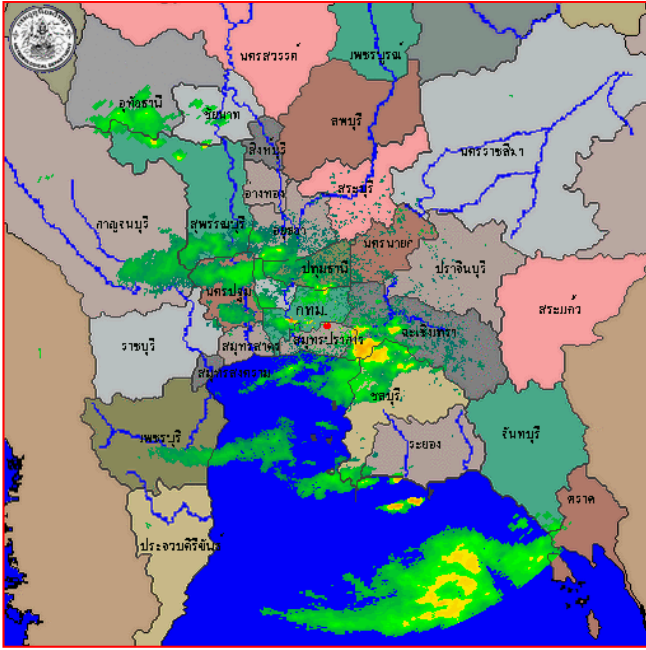
ภาพถ่ายจากดาวเทียม วันที่ ๑๓ ก.ย. ๒๕๕๙ เวลา ๐๗.๐๐ น.

๒. ปริมาณฝนสะสม ณ เวลา ๐๗.๐๐ น. (เมื่อวาน) - ๐๗.๐๐ น. (วันนี้) (ที่มา: กรมอุตุนิยมวิทยา)

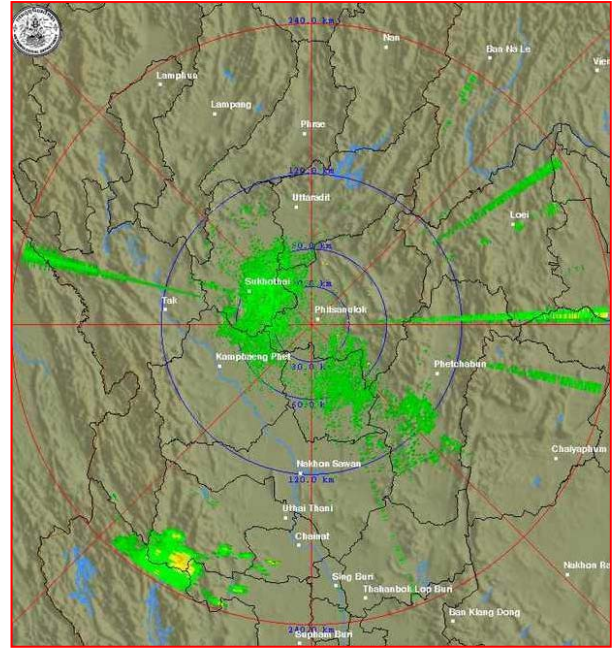


จุดตรวจวัด	ปริมาณฝน (มม.)
จ.ระนอง	๘๔.๑
จ.ลพบุรี (บัวชุม)	๘๒.๘
จ.ลำพูน	๗๕.๔
จ.ภูเก็ต (ศูนย์ฯ)	๕๙.๗
จ.สมุทรปราการ (นาร่อง)	๔๘.๐
จ.เชียงใหม่ (ดอยอ่างขาง)	๔๗.๖
จ.พะเยา	๔๖.๗

๓. เรดาร์ตรวจอากาศ ณ วันที่ ๑๓ กันยายน ๒๕๕๙ (ที่มา: กรมอุตุนิยมวิทยา)



สถานีสุวรรณภูมิ เวลา ๐๘.๓๐ น.



สถานีพิษณุโลก เวลา ๐๙.๐๐ น.

จากเรดาร์ตรวจอากาศ จะพบว่ามีกลุ่มเมฆฝนกระจายบริเวณภาคเหนือ ภาคกลาง ภาคตะวันออก ภาคตะวันออกเฉียงเหนือ และภาคใต้

๔. สถานการณ์น้ำในอ่างเก็บน้ำขนาดใหญ่ ณ วันที่ ๑๒ กันยายน ๒๕๕๙ (ที่มา: กรมชลประทาน)

สภาพน้ำในอ่างเก็บน้ำขนาดใหญ่ ปริมาณน้ำในอ่างฯ ๓๘,๑๗๑ ล้าน ลบ.ม. คิดเป็นร้อยละ ๕๔ (ปริมาณน้ำใช้การได้ ๑๔,๖๔๔ ล้าน ลบ.ม. คิดเป็นร้อยละ ๓๑) ปริมาณน้ำในอ่างฯ เทียบกับปี ๒๕๕๘ (๓๕,๕๘๓ ล้าน ลบ.ม. คิดเป็นร้อยละ ๕๐) มากกว่าปี ๒๕๕๘ จำนวน ๒,๕๘๘ ล้าน ลบ.ม. ปริมาณน้ำไหลลงอ่างฯ จำนวน ๑๘๒.๒๕ ล้าน ลบ.ม. ปริมาณน้ำระบายจำนวน ๖๑.๓๙ ล้าน ลบ.ม. สามารถรับน้ำได้อีก ๓๒,๕๔๓ ล้าน ลบ.ม.

อ่างเก็บน้ำ	ปริมาณน้ำในอ่าง		ปริมาณน้ำใช้การได้		ปริมาณน้ำไหลลงอ่าง		ปริมาณน้ำระบาย		ปริมาณน้ำรับได้อีก (ล้าน ม. ^๓) (ความจุที่ รนส.- ปริมาณน้ำปัจจุบัน)
	ปริมาณ (ล้าน ม. ^๓)	% น้ำเก็บกัก	ปริมาณ (ล้าน ม. ^๓)	% น้ำใช้การ	วันนี้ (ล้าน ม. ^๓)	เมื่อวาน (ล้าน ม. ^๓)	วันนี้ (ล้าน ม. ^๓)	เมื่อวาน (ล้าน ม. ^๓)	
๑.ภูมิพล	๔,๘๖๑	๓๖	๑,๐๖๑	๑๑	๑๘.๕๖	๑๔.๕๔	๓.๐๐	๓.๐๐	๘,๖๐๑
๒.สิริกิติ์	๖,๒๙๐	๖๖	๓,๔๔๐	๕๒	๔๓.๘๙	๔๑.๕๖	๕.๐๐	๔.๘๙	๔,๓๕๐
๓.จุฬาภรณ์	๕๕	๓๔	๑๘	๑๕	๐.๐๑	๐.๑๘	๐.๐๐	๐.๐๐	๑๕๒
๔.อุบลรัตน์	๘๘๑	๓๖	๓๐๐	๑๖	๑๒.๖๖	๑๔.๕๗	๑.๕๐	๑.๕๐	๑,๕๕๐
๕.ลำปาว	๘๘๒	๔๕	๗๘๒	๔๒	๑๗.๒๑	๒๓.๖๖	๓.๙๕	๔.๗๐	๑,๕๖๘
๖.สิรินธร	๑,๑๒๓	๕๗	๒๙๑	๒๖	๙.๔๖	๗.๗๙	๑๐.๙๐	๙.๒๓	๘๔๓
๗.ป่าสักชลสิทธิ์	๓๘๑	๔๐	๓๗๘	๔๐	๑.๖๘	๗.๒๓	๑.๓๖	๑.๓๖	๕๗๙
๘.ศรีนครินทร์	๑๑,๘๖๙	๖๗	๑,๖๐๔	๒๑	๑๓.๒๕	๑๘.๙๓	๘.๙๗	๙.๑๘	๖,๙๘๑
๙.วีรลพการณ	๔,๗๗๙	๕๔	๑,๗๖๗	๓๐	๑๗.๗๐	๒๒.๙๐	๘.๙๙	๘.๘๕	๖,๒๒๑
๑๐.ขุนด่านปราการชล	๑๓๗	๖๑	๑๓๒	๖๐	๒.๕๑	๒.๙๐	๐.๕๔	๐.๕๔	๘๙
๑๑.รัชชประภา	๔,๔๕๔	๗๙	๓,๑๐๒	๗๒	๑๖.๔๗	๑๓.๐๖	๕.๐๙	๑๗.๓๘	๒,๑๖๖
๑๒.บางยาง	๔๓๖	๓๐	๑๖๐	๑๔	๐.๓๓	๑.๑๑	๒.๑๔	๒.๑๑	๑,๒๓๘

๕. สถานการณ์น้ำในประเทศ ณ วันที่ ๙ - ๑๓ กันยายน ๒๕๕๙ (ที่มา: กรมชลประทาน)

สถานี	แม่น้ำ	อำเภอ	จังหวัด	ระดับ ตลิ่ง (ม. รทก.)	ระดับน้ำ (ม.รทก.)					แนวโน้ม
					ศุกร์	เสาร์	อาทิตย์	จันทร์	อังคาร	
					๙ ก.ย.	๑๐ ก.ย.	๑๑ ก.ย.	๑๒ ก.ย.	๑๓ ก.ย.	
P.๑	ปิง	เมือง	เชียงใหม่	๓.๗๐	๑.๕๑	๑.๖๑	๑.๕๖	๑.๙๔	๒.๐๒	เพิ่มขึ้น
W.๑C	วัง	เมือง	ลำปาง	๕.๒๐	๐.๐๖	๐.๒๘	๐.๑๗	๐.๑๖	-๐.๑๙	ลดลง
Y.๔	ยม	เมือง	สุโขทัย	๗.๔๕	๔.๔๕	๔.๑๓	๔.๑๒	๓.๘๖	๔.๓๐	เพิ่มขึ้น
N.๖๗	น่าน	ชุมแสง	นครสวรรค์	๒๘.๓๐	๒๒.๑๐	๒๑.๙๘	๒๑.๙๖	๒๑.๘๙	๒๑.๘๘	ลดลง
C.๑๓	เจ้าพระยา	สรรพยา	ชัยนาท	๑๖.๓๔	๑๖.๐๐	๑๖.๐๐	๑๖.๐๐	๑๕.๘๐	๑๕.๖๐	ลดลง
M.๖A	มูล	สตึก	บุรีรัมย์	๕.๔๐	๒.๕๙	๒.๖๐	๒.๔๘	๒.๔๘	๒.๔๕	ลดลง
M.๗	มูล	เมือง	อุบลราชธานี	๗.๐๐	๓.๒๘	๓.๓๕	๓.๔๔	๓.๖๘	๔.๐๐	เพิ่มขึ้น
M.๑๙๑	ลำตะคอง	เมือง	นครราชสีมา	๓.๐๐	๑.๐๙	๑.๑๗	๑.๒๓	๑.๑๕	๑.๐๕	ลดลง
M.๑๕๙	ลำชี	จอมพระ	สุรินทร์	๑๑.๓๐	๒.๗๐	๓.๒๓	๓.๒๕	๓.๒๘	๓.๔๗	เพิ่มขึ้น
M.๙๕	ลำเสียวใหญ่	สุวรรณภูมิ	ร้อยเอ็ด	๓.๒๐	๒.๙๑	๒.๖๙	๒.๗๐	๒.๗๘	๒.๗๔	ลดลง
X.๖๔	คลองท่ามะ	ท่ามะ	ชุมพร	๑๗.๑๓	๘.๐๐	๗.๙๖	๗.๙๔	๗.๘๒	๗.๙๖	เพิ่มขึ้น
X.๑๔๙	คลองกลาย	นบพิตำ	นครศรีธรรมราช	๓๓.๙๖	๒๘.๙๙	๒๘.๙๖	๒๘.๙๗	๒๙.๑๕	๒๙.๑๐	ลดลง
X.๒๗๔	แม่น้ำโก-ลก	แว้ง	นราธิวาส	๒๒.๔๐	๑๘.๕๒	๑๘.๔๗	๑๘.๖๕	๑๘.๖๔	๑๘.๕๓	ลดลง
X.๓๗A	แม่น้ำตาปี	พระแสง	สุราษฎร์ธานี	๑๐.๗๖	๘.๕๙	๘.๘๘	๙.๐๘	๙.๒๖	๙.๓๐	เพิ่มขึ้น

*** ยังไม่ได้รับรายงาน

๖. สถานการณ์น้ำในพื้นที่ลุ่มน้ำโขง ณ วันที่ ๑๒ กันยายน ๒๕๕๙ (ที่มา:MRC: Mekong River Commission)

สถานี	ระดับตลิ่ง(เมตร)	ระดับน้ำ (เมตร)	ต่ำกว่าระดับตลิ่ง (เมตร)	แนวโน้ม
อ.เชียงแสน จ.เชียงราย	๑๒.๘๐	๔.๙๕	๗.๘๕	ลดลง
อ.เชียงคาน จ.เลย	๑๖.๐๐	๑๑.๑๕	๔.๘๕	เพิ่มขึ้น
อ.เมือง จ.หนองคาย	๑๒.๒๐	๘.๘๐	๓.๔๐	ลดลง
อ.เมือง จ.นครพนม	๑๒.๕๐	๙.๕๗	๒.๙๓	เพิ่มขึ้น
อ.เมือง จ.มุกดาหาร	๑๒.๐๐	๙.๓๒	๒.๖๘	เพิ่มขึ้น
อ.โขงเจียม จ.อุบลราชธานี	๑๔.๕๐	๑๐.๔๙	๔.๐๑	เพิ่มขึ้น

๖. สถานการณ์เตือนภัย Early Warning ณ วันที่ ๑๓ กันยายน ๒๕๕๙ (ที่มา: สำนักวิจัย พัฒนาและอุทกวิทยา กรมทรัพยากรน้ำ)

[เวลา ๑๕.๐๐ น.(เมื่อวาน) - ๐๘.๐๐ น.(วันนี้)]

การแจ้งเตือน	สถานี	การแจ้งเตือน
เตือนสีแดง (อพยพ)	-	-
เตือนสีเหลือง (เตือนภัย)	บ้านริมอิง ต.เวียง อ.เทิง จ.เชียงราย	ปริมาณระดับน้ำ ๔.๒๑ เมตร ระดับวิกฤต ๔.๕๐ เมตร
เตือนสีเขียว (เฝ้าระวัง)	บ้านน้ำทบ ต.เขาหลวง อ.วังสะพุง จ.เลย บ้านศรีดอนไชย* ต.ทุ่งแล้ง อ.สอง จ.แพร่	ปริมาณระดับน้ำ ๒.๒๙ เมตร ระดับวิกฤต ๔.๕๐ เมตร ปริมาณระดับน้ำ ๙.๔๕ เมตร ระดับวิกฤต ๑๒.๐๐ เมตร

*ได้รับข้อมูลจากทาง Social Media โดยโปรแกรม Line ศูนย์อุทกภัย ทน.

๗. เหตุการณ์วิกฤตน้ำปัจจุบัน ณ วันที่ ๑๓ กันยายน ๒๕๕๙ [เวลา ๑๕.๐๐ น.(เมื่อวาน) - ๐๘.๐๐ น.(วันนี้)]

พะเยา/เชียงใหม่ - สถานการณ์น้ำท่วมดอกคำใต้ ยังหนัก ผู้ว่าฯ สั่งระดมเจ้าหน้าที่นำเรือท้องแบน-เครื่องจักร เข้าประจำการในพื้นที่ตลอด ๒๔ ชม. ส่วนเชียงใหม่ ทุกหน่วยเตรียมพร้อมรับมือพายุเข้าไทยพูนนี้ (๑๓ ก.ย.)

นครพนม - ฝนเริ่มตกหนักในหลายอำเภอ ของจ.นครพนมแล้ว ล่าสุดที่ ต.นาหัวบ่อ อ.โพนสวรรค์ มีน้ำท่วมขังทางเข้าหมู่บ้านนาหัวบ่อแล้ว ประชาชนและนักเรียนต้องใช้ทางเลี้ยวเข้าหมู่บ้านอื่น ทั้งต้องเฝ้าระวังพื้นที่ริมฝั่งโขง และแม่น้ำสงคราม เหตุฝนตกหนักต่อเนื่อง หน้าน้ำล้นตลิ่ง

๘. สถานการณ์อุทกภัย ณ วันที่ ๙ กันยายน ๒๕๕๙ (ที่มา : กรมป้องกันและบรรเทาสาธารณภัย)

- ไม่มีสถานการณ์อุทกภัย

๙. การคาดหมายลักษณะอากาศ ๗ วันข้างหน้า (ระหว่างวันที่ ๑๒ - ๑๘ กันยายน ๒๕๕๙)

ประเทศไทยจะมีฝนตกทั่วไปกับมีฝนหนักถึงหนักมากหลายพื้นที่ในภาคเหนือ ภาคตะวันออกเฉียงเหนือ ภาคกลางตอนบน ภาคตะวันออก และภาคใต้ เกือบตลอดช่วง สำหรับคลื่นลมบริเวณทะเลอันดามันและอ่าวไทยตอนบนมีกำลังแรง

ข้อควรระวัง ในช่วงวันที่ ๑๒-๑๕ ก.ย. ขอให้ประชาชนในภาคเหนือ ภาคตะวันออกเฉียงเหนือ ภาคกลางตอนบน ภาคตะวันออก และภาคใต้ระวังอันตรายจากฝนที่ตกต่อเนื่องโดยมีฝนตกหนัก และฝนที่ตกสะสมไว้ด้วย

สำหรับในช่วงวันที่ ๑๒ -๑๘ ก.ย. ชาวเรือควรเดินเรือด้วยความระมัดระวังและเรือเล็กบริเวณทะเลอันดามันและอ่าวไทยตอนบนควรงดออกจากฝั่ง

จึงเรียนมาเพื่อโปรดทราบ

นายสุพจน์ โตวิจักษณ์ชัยกุล
อธิบดีกรมทรัพยากรน้ำ