



ศูนย์ป้องกันวิกฤติน้ำ
กรมทรัพยากรน้ำ
กระทรวงทรัพยากรธรรมชาติและสิ่งแวดล้อม



สถานการณ์น้ำในพื้นที่ลุ่มน้ำ บางปะกง

วันที่ 11 มกราคม 2560

สถานการณ์น้ำ

- ลุ่มน้ำบางปะกง ปัจจุบันสถานการณ์น้ำในลำน้ำโดยทั่วไปยังคงอยู่ในภาวะปกติ (ระดับน้ำต่ำกว่าระดับตลิ่งต่ำสุด) ระดับน้ำในลำน้ำส่วนใหญ่มีแนวโน้มเพิ่มขึ้น

พื้นที่ประสบอุทกภัยในพื้นที่ลุ่มน้ำบางปะกง

- ไม่มีพื้นที่ประสบอุทกภัย

พื้นที่ประสบอุทกภัย



สถานการณ์ภาพรวมทั้งประเทศ

น้ำท่วม 10 จังหวัด : ประจวบคีรีขันธ์ ชุมพร สุราษฎร์ธานี นครศรีธรรมราช พัทลุง สงขลา กระบี่ ตรัง ปัตตานี และ นราธิวาส

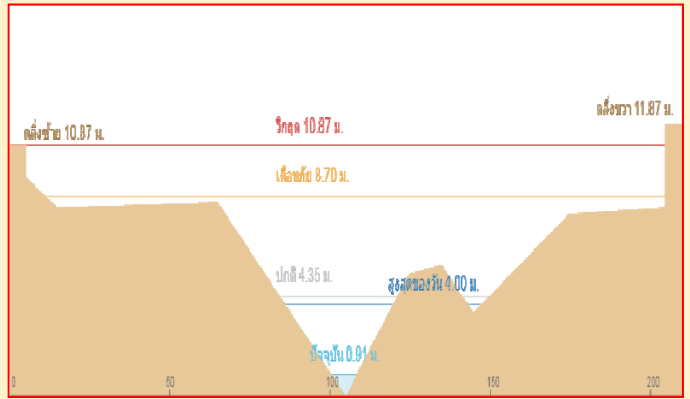
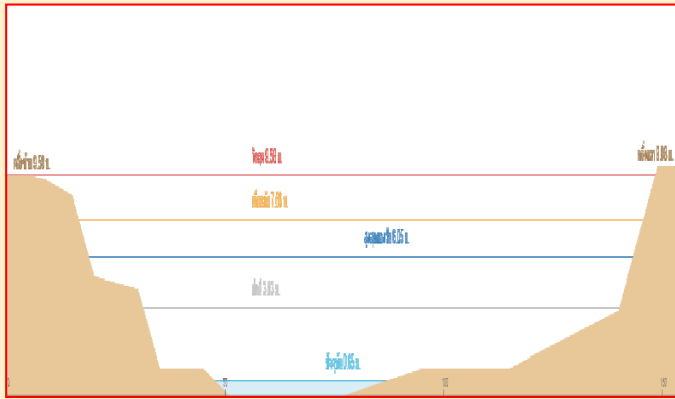
สถานการณ์ในพื้นที่ลุ่มน้ำบางปะกง

- ไม่มีสถานการณ์น้ำท่วม

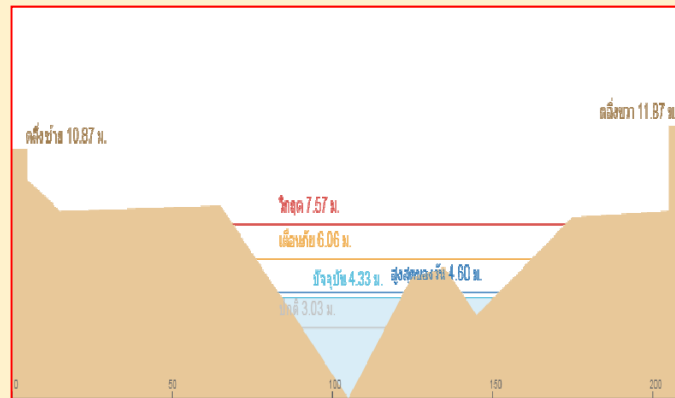
ที่มา : คณะกรรมการทรัพยากรน้ำแห่งชาติ

ระดับน้ำของสถานีโทรมาตรในพื้นที่

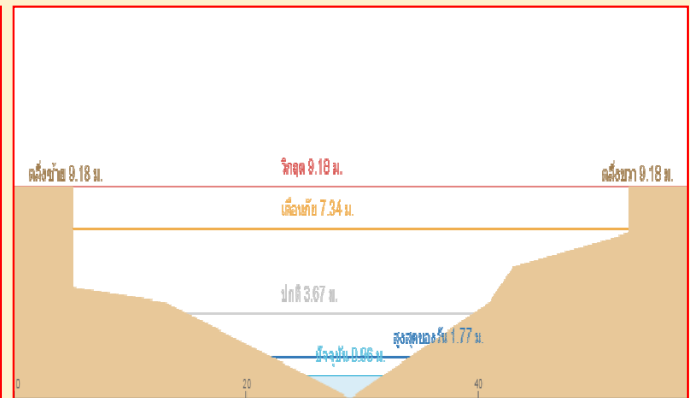
1. สถานีบ้านบางขนาก อ.บางน้ำเปรี้ยว จ.ฉะเชิงเทรา (ลดลง)
2. สถานีบ้านโยธะกา อ.บ้านสร้าง จ.ปราจีนบุรี (ทรงตัว)



3. สถานีบ้านใหม่ อ.เมือง จ.นครนายก (เพิ่มขึ้น)



4. สถานีบ้านทุ่งกระทราย อ.กึ่งเกาะจันทร์ จ.ชลบุรี (เพิ่มขึ้น)



รวดเร็ว มีคุณภาพ โปร่งใส มีคุณธรรม

รายงานสถานการณ์น้ำลุ่มน้ำบางปะกง

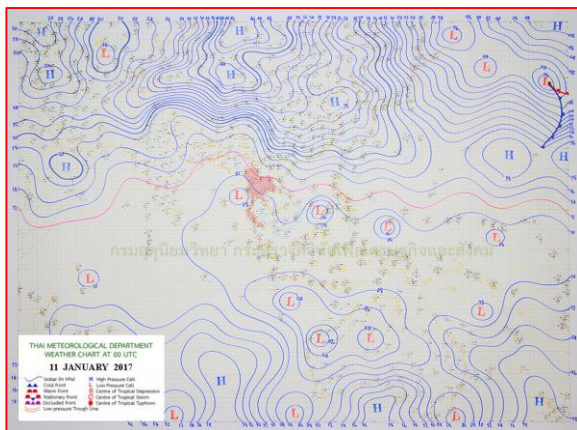
วันที่ 11 มกราคม 2560

1) สภาพภูมิอากาศ

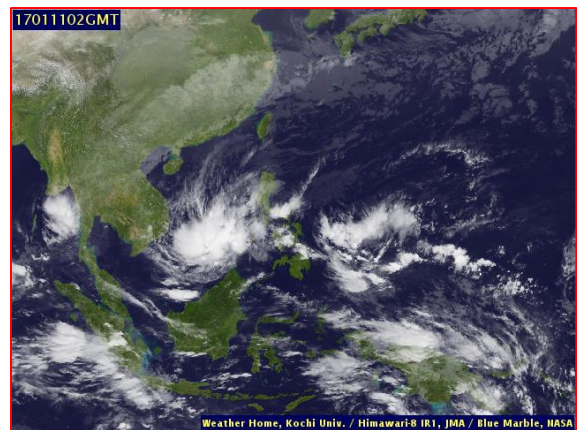
ลักษณะอากาศทั่วไป (ที่มา: กรมอุตุนิยมวิทยา)

พยากรณ์อากาศ 24 ชั่วโมงข้างหน้า บริเวณภาคใต้ยังคงมีฝนตกหนักบางแห่ง ขอให้ประชาชนบริเวณดังกล่าวระมัดระวังอันตรายจากฝนตกหนัก และปริมาณฝนที่ตกสะสม ที่อาจเกิดน้ำท่วมฉับพลัน น้ำป่าไหลหลาก ดินโคลนถล่มได้ และขอให้ประชาชนติดตามข่าวพยากรณ์อากาศจากกรมอุตุนิยมวิทยาและข่าวสารจากหน่วยงานราชการอย่างใกล้ชิด สำหรับภาคกลางตอนล่าง ภาคตะวันออก และกรุงเทพมหานครและปริมณฑล มีฝนเล็กน้อยถึงปานกลาง

สภาพอากาศภาคตะวันออก มีเมฆมาก กับมีฝน ร้อยละ 40 ของพื้นที่ โดยมีฝนตกหนักบางแห่ง บริเวณจังหวัดชลบุรี และระยอง อุณหภูมิต่ำสุด 23-24 องศาเซลเซียส อุณหภูมิสูงสุด 27-32 องศาเซลเซียส ผลคาดการณ์ปริมาณน้ำฝนล่วงหน้า 1-7 วัน ในช่วงวันที่ 11-13 ม.ค. 60 มีฝนฟ้าคะนองร้อยละ 20-60 ของพื้นที่ อุณหภูมิต่ำสุด 21-24 องศาเซลเซียส อุณหภูมิสูงสุด 28-33 องศาเซลเซียส ส่วนในช่วงวันที่ 14 -16 ม.ค. 60 อากาศเย็น อุณหภูมิจะลดลง 1-2 องศาเซลเซียส



แผนที่อากาศ วันที่ 9 ม.ค. 2560 เวลา 07.00 น.



ภาพถ่ายจากดาวเทียม วันที่ 9 ม.ค. 2560

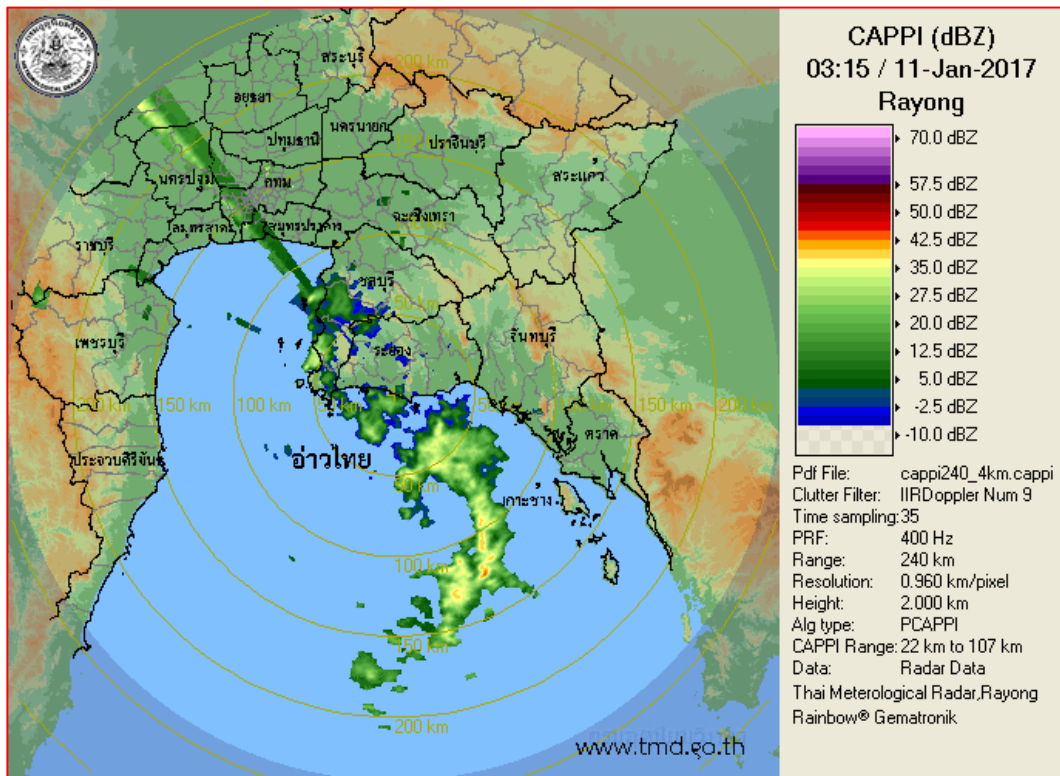
2) สถานการณ์ฝน

จากข้อมูลสถานการณ์ฝนในพื้นที่ลุ่มน้ำบางปะกงของวันที่ 11 มกราคม 2560 จากกรมทรัพยากรน้ำ กรมอุตุนิยมวิทยา และสถาบันสารสนเทศทรัพยากรน้ำและการเกษตร (องค์การมหาชน) พบว่า มีฝนตกเล็กน้อยถึงปานกลางในบางพื้นที่ โดยเฉพาะบริเวณอำเภอเมือง บางน้ำเปรี้ยว ท่าตะเกียบ แบลงยาว และสนามชัยเขต จังหวัดฉะเชิงเทรา อำเภอบ้านสร้าง จังหวัดปราจีนบุรี อำเภอเมือง จังหวัดนครนายก อำเภอแก่งคอย จังหวัดสระบุรี และบริเวณอำเภอกิ่งเกาะจันทร์ เมืองชลบุรี และบ่อทอง จังหวัดชลบุรี มีปริมาณฝน 0.5 – 24.8 มม.

ข้อมูลสถานการณ์ฝนในพื้นที่ลุ่มน้ำบางปะกง ณ วันที่ 11 มกราคม 2560 เวลา 07.00 น.

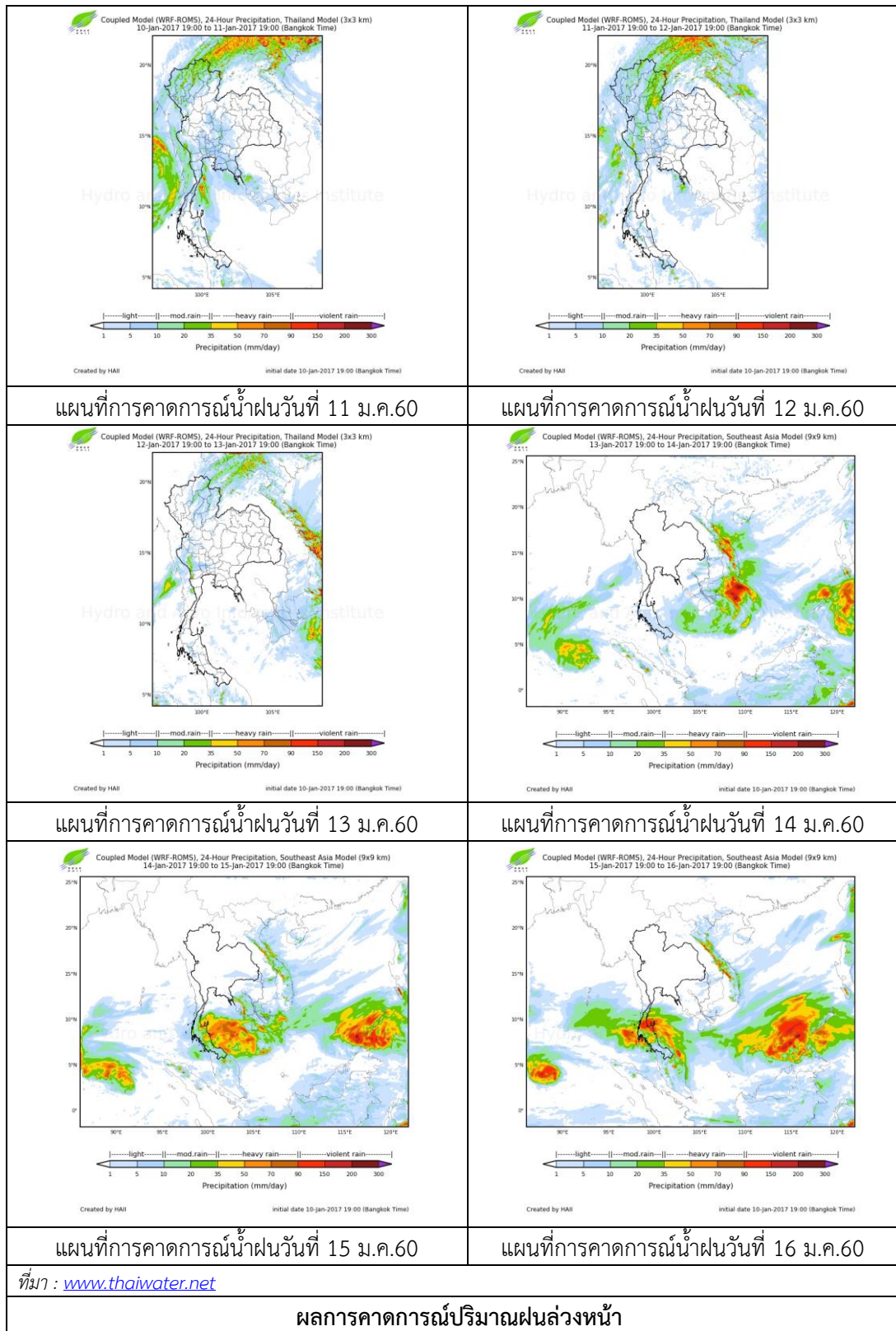
| ลำดับ | สถานี | ปริมาณฝน (มม.) |
|-------|---|----------------|
| 1 | บ้านโสร ต.หน้าเมือง อ.เมือง จ.ฉะเชิงเทรา | 1.8 |
| 2 | บ้านบางชนาก ต.บางชนาก อ.บางน้ำเปรี้ยว จ.ฉะเชิงเทรา | 0.5 |
| 3 | บ้านโยธะกา ต.บางเตย อ.บ้านสร้าง จ.ปราจีนบุรี | 0.5 |
| 4 | บ้านใหม่ ต.ศรีนาวา อ.เมือง จ.นครนายก | 1.0 |
| 5 | บ้านทุ่งยายชี ต.ท่าตะเกียบ อ.ท่าตะเกียบ จ.ฉะเชิงเทรา | 18.5 |
| 6 | บ้านทุ่งกระทาย ต.เกาะจันทร์ อ.กึ่งเกาะจันทร์ จ.ชลบุรี | 2.8 |
| 7 | บ้านวังกะจะ ต.วังเย็น อ.แปลงยาว จ.ฉะเชิงเทรา | 0.8 |
| 8 | บ้านชะอม ต.ชะอม อ.แก่งคอย จ.สระบุรี | 0.5 |
| 9 | บ้านช่องมะเฟือง ต.หนองรี อ.เมืองชลบุรี จ.ชลบุรี | 6.0 |
| 10 | บ้านช่อง ต.วัดสุวรรณ อ.บ่อทอง จ.ชลบุรี | 24.8 |
| 11 | บ้านชำป่างาม ต.ท่ากระดาน อ.สนามชัยเขต จ.ฉะเชิงเทรา | 19.0 |

หมายเหตุ “ฝน” คือ ฝนวัดปริมาณไม่ได้ (ต่ำกว่า 0.1 มิลลิเมตร)



ภาพเรดาร์ตรวจอากาศ “ระยอง” ณ วันที่ 11 มกราคม 2560 (ที่มา : กรมอุตุนิยมวิทยา)

สถานการณ์น้ำฝน



3) ข้อมูลปริมาณน้ำในลำน้ำ

ลุ่มน้ำบางปะกง ปัจจุบันสถานการณ์น้ำในลำน้ำโดยทั่วไปยังคงอยู่ในภาวะปกติ (ระดับน้ำต่ำกว่าระดับตลิ่งต่ำสุด) ระดับน้ำในลำน้ำส่วนใหญ่มีแนวโน้มเพิ่มขึ้น

สถานการณ์น้ำท่า (7 – 11 ม.ค. 2560 ที่มา: กรมชลประทาน)

| สถานี | อำเภอ | จังหวัด | ระดับตลิ่ง | เสาร์ | อาทิตย์ | จันทร์ | อังคาร | พุธ |
|---------|----------|------------|--------------------------|-----------|-----------|-----------|------------|------------|
| | | | ปริมาณน้ำ (ลบ.ม./วิ.) | 7 ม.ค. | 8 ม.ค. | 9 ม.ค. | 10 ม.ค. | 11 ม.ค. |
| Kgt.19A | พนัสนิคม | ชลบุรี | 4.8 | 1.84 | 1.83 | 1.82 | 1.82 | 1.82 |
| | | | * | * | * | * | * | * |
| Ny.1B | เมือง | นครนายก | 8.81 | 4.86 | 4.39 | 4.24 | 4.62 | 4.25 |
| | | | 206 | 26.80 | 12.60 | 9.00 | 19.60 | 9.25 |
| Ny.3 | บ้านนา | นครนายก | 6.26 | 1.75 | 1.75 | 1.74 | 1.74 | 1.74 |
| | | | ติดฝาย | * | * | * | * | * |
| Ny.4 | เมือง | ปราจีนบุรี | 3.37 | 0.33 | 0.33 | 0.32 | 0.32 | 0.32 |
| | | | 177 | * | * | * | * | * |
| Ny.7 | เมือง | นครนายก | 5.38 | 3.83 | 3.62 | 3.51 | 3.58 | 3.60 |
| | | | * | * | * | * | * | * |

หมายเหตุ * ไม่มีข้อมูล

ข้อมูลระดับน้ำจากระบบตรวจวัดสภาพทางไกลอัตโนมัติลุ่มน้ำบางปะกง-ปราจีนบุรี กรมทรัพยากรน้ำ ประจำวันที่ 11 มกราคม 2560

ข้อมูลระดับน้ำ (9 – 11 ม.ค.2560 ที่มา: กรมทรัพยากรน้ำ)

| สถานี | ตำบล | อำเภอ | จังหวัด | ระดับ ตลิ่ง (ต่ำสุด) | จันทร์ | อังคาร | พุธ | แนวโน้ม |
|-----------------|------------|----------------|------------|----------------------------|-----------|------------|------------|----------------|
| | | | | | 9 ม.ค. | 10 ม.ค. | 11 ม.ค. | (เพิ่ม/ ลด) |
| บ้านโสร | หน้าเมือง | เมือง | ฉะเชิงเทรา | 9.85 | 3.90 | 0.29 | 0.38 | เพิ่มขึ้น |
| บ้านบางขนาก | บางขนาก | บางน้ำเปรี้ยว | ฉะเชิงเทรา | 9.58 | 4.22 | 3.92 | 3.91 | ลดลง |
| บ้านโยธะกา | บางเตย | บ้านสร้าง | ปราจีนบุรี | 10.87 | 1.62 | 4.49 | 4.49 | ทรงตัว |
| บ้านใหม่ | ศรีนาวา | เมือง | นครนายก | 7.57 | 1.80 | 1.81 | 1.87 | เพิ่มขึ้น |
| บ้านทุ่งยายชี | ท่าตะเกียบ | ท่าตะเกียบ | ฉะเชิงเทรา | 5.78 | 3.17 | 1.70 | 1.38 | ลดลง |
| บ้านทุ่งกระทราย | เกาะจันทร์ | กึ่งเกาะจันทร์ | ชลบุรี | 9.18 | 0.19 | 0.29 | 0.38 | เพิ่มขึ้น |