



รายงานการเฝ้าระวังติดตามสถานการณ์น้ำ ๒๔ ชั่วโมง

ศูนย์ป้องกันวิกฤติน้ำ กรมทรัพยากรน้ำ กระทรวงทรัพยากรธรรมชาติและสิ่งแวดล้อม
โทรศัพท์ ๐ ๒๒๔๘ ๖๖๓๑ โทรสาร ๐ ๒๒๔๘ ๖๖๒๙ <http://www.dwr.go.th>

รายงานฉบับที่ ๕๐๕/๒๕๕๙

เวลา ๑๕.๐๐ น.

วันที่ ๑๓ กันยายน ๒๕๕๙

เรื่อง รายงานการเฝ้าระวังติดตามสถานการณ์น้ำ ๒๔ ชั่วโมง

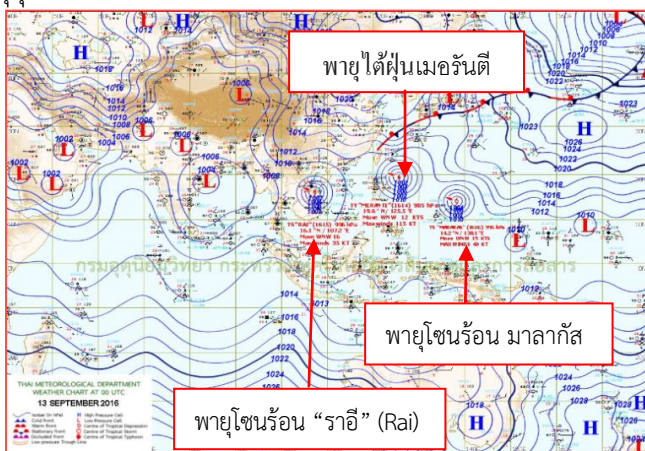
เรียนร.ม.ท. เลขานุการ ร.ม.ท.ปท.ท.ส. รอง ปท.ท.ส. อทน. รอง อทน. และหน่วยงานที่เกี่ยวข้อง

กรมทรัพยากรน้ำขอรายงานการเฝ้าระวังและติดตามสถานการณ์น้ำ ประจำวันที่ ๑๓ กันยายน ๒๕๕๙ ดังนี้

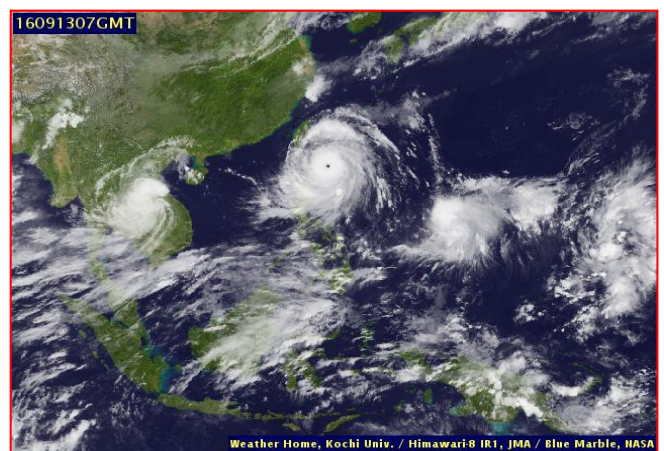
๑. สภาวะอากาศ ณ เวลา ๑๒.๐๐ น. (ที่มา: กรมอุตุนิยมวิทยา)

พยากรณ์อากาศ ๒๔ ชั่วโมงข้างหน้า เมื่อเวลา ๑๐.๐๐ น.ของวันนี้ (๑๓ ก.ย. ๕๙) พายุโซนร้อน “ราอี” (Rai) บริเวณประเทศลาวตอนล่าง มีศูนย์กลางอยู่ห่างประมาณ ๑๘๐ กิโลเมตร ทางด้านตะวันออกเฉียงเหนือของจังหวัดอุบลราชธานี หรือที่ ละติจูด ๑๖.๓ องศาเหนือ ลองจิจูด ๑๐๖.๘ องศาตะวันออก มีความเร็วลมสูงสุดใกล้ศูนย์กลางประมาณ ๖๕ กม./ชม. กำลังเคลื่อนตัวทางทิศตะวันตกค่อนทางเหนือด้วยความเร็ว ๒๐ กม./ชม. คาดว่าพายุนี้จะเคลื่อนเข้าประเทศไทยบริเวณจังหวัดมุกดาหาร อำนาจเจริญ และอุบลราชธานีในช่วง ๑-๓ วันของค่าวันนี้ (๑๓ ก.ย. ๕๙) โดยจะอ่อนกำลังลงเป็นพายุดีเปรสชันและหย่อมความกดอากาศต่ำตามลำดับหลังจากนั้นจะเคลื่อนเข้าปกคลุมภาคตะวันออกเฉียงเหนือตอนกลาง ภาคเหนือตอนล่างและภาคกลางตอนบนในระยะต่อไป

ส่วนคลื่นลมบริเวณทะเลอันดามันและอ่าวไทยตอนบนมีกำลังแรงขึ้นโดยมีคลื่นสูง ๒-๓ เมตร ขอให้ชาวเรือเดินเรือด้วยความระมัดระวัง เรือเล็กควรงดออกจากฝั่งในช่วงวันที่ ๑๓-๑๙ กันยายน ๒๕๕๙ นี้ และติดตามข่าวพยากรณ์อากาศจากกรมอุตุนิยมวิทยาอย่างใกล้ชิดต่อไป

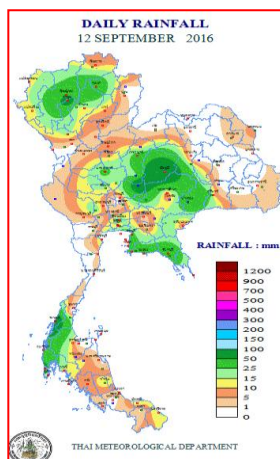


แผนที่อากาศ วันที่ ๑๓ ก.ย.๒๕๕๙ เวลา ๐๗.๐๐ น.



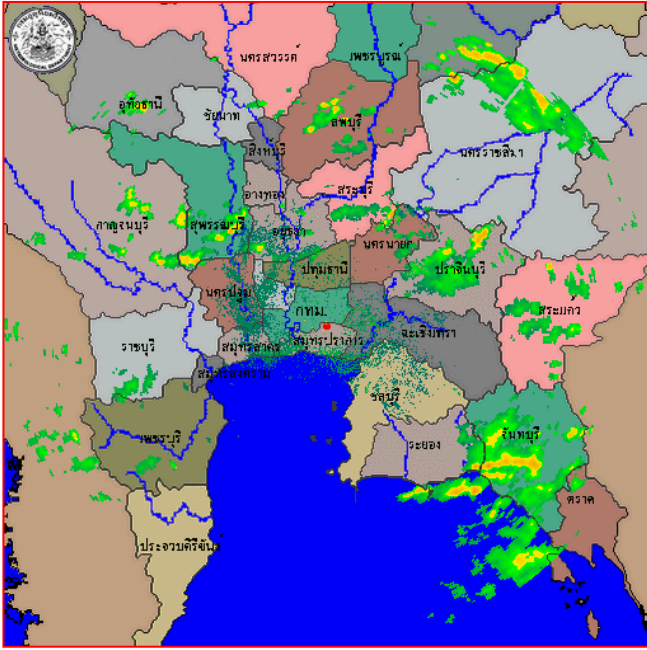
ภาพถ่ายจากดาวเทียม วันที่ ๑๓ ก.ย. ๒๕๕๙ เวลา ๑๔.๐๐ น.

๒. ปริมาณฝนสะสม ณ เวลา ๐๗.๐๐ น. (เมื่อวาน) - ๐๗.๐๐ น. (วันนี้) (ที่มา: กรมอุตุนิยมวิทยา)

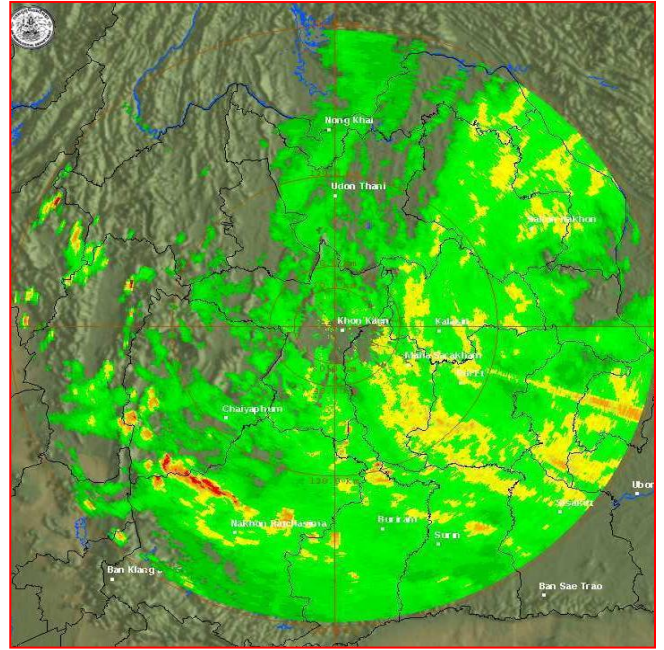


จุดตรวจวัด	ปริมาณฝน (มม.)
จ.ระนอง	๘๔.๑
จ.ลพบุรี (บัวชุม)	๘๒.๘
จ.ลำพูน	๗๕.๔
จ.ภูเก็ต (ศูนย์ฯ)	๕๙.๗
จ.สมุทรปราการ (น้ำร่อง)	๔๘.๐
จ.เชียงใหม่ (ดอยอ่างขาง)	๔๗.๖
จ.พะเยา	๔๖.๗

๓. เรดาร์ตรวจอากาศ ณ วันที่ ๑๓ กันยายน ๒๕๕๙ (ที่มา: กรมอุตุนิยมวิทยา)



สถานีสุวรรณภูมิ เวลา ๑๓.๓๐ น.



สถานีขอนแก่น เวลา ๑๔.๐๐ น.

จากเรดาร์ตรวจอากาศ จะพบว่ามีกลุ่มเมฆฝนกระจายบริเวณภาคเหนือ ภาคกลาง ภาคตะวันออก ภาคตะวันออกเฉียงเหนือ และภาคใต้

๔. สถานการณ์น้ำในอ่างเก็บน้ำขนาดใหญ่ ณ วันที่ ๑๓ กันยายน ๒๕๕๙ (ที่มา: กรมชลประทาน)

สภาพน้ำในอ่างเก็บน้ำขนาดใหญ่ ปริมาณน้ำในอ่างฯ ๓๘,๓๘๕ ล้าน ลบ.ม. คิดเป็นร้อยละ ๕๔ (ปริมาณน้ำใช้การได้ ๑๔,๘๕๙ ล้าน ลบ.ม. คิดเป็นร้อยละ ๓๑) ปริมาณน้ำในอ่างฯ เทียบกับปี ๒๕๕๘ (๓๕,๖๔๘ ล้าน ลบ.ม. คิดเป็นร้อยละ ๕๐) มากกว่าปี ๒๕๕๘ จำนวน ๒,๗๓๗ ล้าน ลบ.ม. ปริมาณน้ำไหลลงอ่างฯ จำนวน ๒๘๒.๐๗ ล้าน ลบ.ม. ปริมาณน้ำระบายจำนวน ๖๕.๕๙ ล้าน ลบ.ม. สามารถรับน้ำได้อีก ๓๒,๓๒๘ ล้าน ลบ.ม.

อ่างเก็บน้ำ	ปริมาณน้ำในอ่าง		ปริมาณน้ำใช้การได้		ปริมาณน้ำไหลลงอ่าง		ปริมาณน้ำระบาย		ปริมาณน้ำรับได้อีก (ล้าน ม. ^๓) (ความจุที่ รนส.- ปริมาณน้ำปัจจุบัน)
	ปริมาณ (ล้าน ม. ^๓)	% น้ำเก็บกัก	ปริมาณ (ล้าน ม. ^๓)	% น้ำใช้การ	วันนี้ (ล้าน ม. ^๓)	เมื่อวาน (ล้าน ม. ^๓)	วันนี้ (ล้าน ม. ^๓)	เมื่อวาน (ล้าน ม. ^๓)	
๑.ภูมิพล	๔,๘๗๗	๓๖	๑,๐๗๗	๑๑	๑๘.๘๓	๑๘.๕๖	๓.๐๐	๓.๐๐	๘,๕๘๕
๒.สิริกิติ์	๖,๓๙๐	๖๗	๓,๕๔๐	๕๓	๑๐๔.๐๐	๔๓.๘๙	๓.๐๑	๕.๐๐	๔,๒๕๐
๓.จุฬารัตน์	๕๙	๓๖	๒๒	๑๗	๓.๕๘	๐.๐๑	๐.๐๐	๐.๐๐	๑๔๘
๔.อุบลรัตน์	๘๙๑	๓๗	๓๓๐	๑๗	๑๒.๗๕	๑๒.๖๖	๑.๕๐	๑.๕๐	๑,๕๔๐
๕.ลำปาว	๘๙๕	๔๕	๗๙๕	๔๒	๑๖.๙๕	๑๗.๒๑	๓.๖๙	๓.๙๕	๑,๕๕๕
๖.สิรินธร	๑,๑๑๗	๕๗	๒๘๕	๒๕	๕.๕๕	๙.๔๖	๑๐.๙๘	๑๐.๙๐	๘๔๙
๗.ป่าสักชลสิทธิ์	๓๙๒	๔๑	๓๘๙	๔๑	๑๒.๗๙	๑.๖๘	๑.๓๗	๑.๓๖	๕๖๘
๘.ศรีนครินทร์	๑๑,๘๗๘	๖๗	๑,๖๑๓	๒๒	๑๗.๖๖	๑๓.๒๕	๙.๐๖	๘.๙๗	๖,๙๗๒
๙.วีรลพการณ	๔,๗๘๗	๕๔	๑,๗๗๕	๓๐	๑๗.๕๕	๑๗.๗๐	๘.๘๓	๘.๙๙	๖,๒๑๓
๑๐.ขุนด่านปราการชล	๑๓๙	๖๒	๑๓๔	๖๑	๒.๔๕	๒.๕๑	๐.๕๔	๐.๕๔	๘๗
๑๑.รัชชประภา	๔,๔๕๗	๗๙	๓,๑๐๕	๗๒	๑๗.๖๖	๑๖.๔๗	๑๔.๑๒	๕.๐๙	๒,๑๖๓
๑๒.บางบาล	๔๓๔	๓๐	๑๕๘	๑๓	๐.๒๘	๐.๓๓	๒.๐๘	๒.๑๔	๑,๒๔๐

๕. สถานการณ์น้ำในประเทศ ณ วันที่ ๙ - ๑๓ กันยายน ๒๕๕๙ (ที่มา: กรมชลประทาน)

สถานี	แม่น้ำ	อำเภอ	จังหวัด	ระดับ ตลิ่ง (ม. รทก.)	ระดับน้ำ (ม.รทก.)					แนวโน้ม
					ศุกร์	เสาร์	อาทิตย์	จันทร์	อังคาร	
					๙ ก.ย.	๑๐ ก.ย.	๑๑ ก.ย.	๑๒ ก.ย.	๑๓ ก.ย.	
P.๑	ปิง	เมือง	เชียงใหม่	๓.๗๐	๑.๕๑	๑.๖๑	๑.๕๖	๑.๙๔	๒.๐๒	เพิ่มขึ้น
W.๑C	วัง	เมือง	ลำปาง	๕.๒๐	๐.๐๖	๐.๒๘	๐.๑๗	๐.๑๖	-๐.๑๙	ลดลง
Y.๔	ยม	เมือง	สุโขทัย	๗.๔๕	๔.๔๕	๔.๑๓	๔.๑๒	๓.๘๖	๔.๓๐	เพิ่มขึ้น
N.๖๗	น่าน	ชุมแสง	นครสวรรค์	๒๘.๓๐	๒๒.๑๐	๒๑.๙๘	๒๑.๙๖	๒๑.๘๙	๒๑.๘๘	ลดลง
C.๑๓	เจ้าพระยา	สรรพยา	ชัยนาท	๑๖.๓๔	๑๖.๐๐	๑๖.๐๐	๑๖.๐๐	๑๕.๘๐	๑๕.๖๐	ลดลง
M.๖A	มูล	สตึก	บุรีรัมย์	๕.๔๐	๒.๕๙	๒.๖๐	๒.๔๘	๒.๔๘	๒.๔๕	ลดลง
M.๗	มูล	เมือง	อุบลราชธานี	๗.๐๐	๓.๒๘	๓.๓๕	๓.๔๔	๓.๖๘	๔.๐๐	เพิ่มขึ้น
M.๑๙๑	ลำตะคอง	เมือง	นครราชสีมา	๓.๐๐	๑.๐๙	๑.๑๗	๑.๒๓	๑.๑๕	๑.๐๕	ลดลง
M.๑๕๙	ลำชี	จอมพระ	สุรินทร์	๑๑.๓๐	๒.๗๐	๓.๒๓	๓.๒๕	๓.๒๘	๓.๔๗	เพิ่มขึ้น
M.๙๕	ลำเสียวใหญ่	สุวรรณภูมิ	ร้อยเอ็ด	๓.๒๐	๒.๙๑	๒.๖๙	๒.๗๐	๒.๗๘	๒.๗๔	ลดลง
X.๖๔	คลองท่ามะ	ท่ามะ	ชุมพร	๑๗.๑๓	๘.๐๐	๗.๙๖	๗.๙๔	๗.๘๒	๗.๙๖	เพิ่มขึ้น
X.๑๔๙	คลองกลาย	นบพิตำ	นครศรีธรรมราช	๓๓.๙๖	๒๘.๙๙	๒๘.๙๖	๒๘.๙๗	๒๙.๑๕	๒๙.๑๐	ลดลง
X.๒๗๔	แม่น้ำโก-ลก	แว้ง	นราธิวาส	๒๒.๔๐	๑๘.๕๒	๑๘.๔๗	๑๘.๖๕	๑๘.๖๔	๑๘.๕๓	ลดลง
X.๓๗A	แม่น้ำตาปี	พระแสง	สุราษฎร์ธานี	๑๐.๗๖	๘.๕๙	๘.๘๘	๙.๐๘	๙.๒๖	๙.๓๐	เพิ่มขึ้น

*** ยังไม่ได้รับรายงาน

สถานการณ์น้ำในพื้นที่ลุ่มน้ำโขง ณ วันที่ ๑๒ กันยายน ๒๕๕๙ (ที่มา:MRC: Mekong River Commission)

สถานี	ระดับตลิ่ง(เมตร)	ระดับน้ำ (เมตร)	ต่ำกว่าระดับตลิ่ง (เมตร)	แนวโน้ม
อ.เชียงแสน จ.เชียงราย	๑๒.๘๐	๔.๙๕	๗.๘๕	ลดลง
อ.เชียงคาน จ.เลย	๑๖.๐๐	๑๑.๑๕	๔.๘๕	เพิ่มขึ้น
อ.เมือง จ.หนองคาย	๑๒.๒๐	๘.๘๐	๓.๔๐	ลดลง
อ.เมือง จ.นครพนม	๑๒.๕๐	๙.๕๗	๒.๙๓	เพิ่มขึ้น
อ.เมือง จ.มุกดาหาร	๑๒.๐๐	๙.๓๒	๒.๖๘	เพิ่มขึ้น
อ.โขงเจียม จ.อุบลราชธานี	๑๔.๕๐	๑๐.๔๙	๔.๐๑	เพิ่มขึ้น

๖. สถานการณ์เตือนภัย Early Warning ณ วันที่ ๑๓ กันยายน ๒๕๕๙ (ที่มา: สำนักวิจัย พัฒนาและอุทกวิทยา กรมทรัพยากรน้ำ)

[เวลา ๐๘.๐๐ น. - ๑๕.๐๐ น.(วันนี้)]

การแจ้งเตือน	สถานี	การแจ้งเตือน
เตือนสีแดง (อพยพ)	-	-
เตือนสีเหลือง (เตือนภัย)	บ้านหินกอง ต.วังโดนต อ.นายายอาม จ.จันทบุรี	ปริมาณฝนสะสม ๑๒ ชั่วโมง ๑๓๖.๐ มิลลิเมตร
เตือนสีเขียว (เฝ้าระวัง)	บ้านคลองพร้าว ต.เกาะช้าง อ.เกาะช้าง จ.ตราด	ปริมาณฝนสะสม ๑๒ ชั่วโมง ๑๐๙.๐ มิลลิเมตร

*ได้รับข้อมูลจากทาง Social Media โดยโปรแกรม Line ศูนย์อุทกภัย ทน.

๗. เหตุการณ์วิกฤตน้ำปัจจุบัน ณ วันที่ ๑๓ กันยายน ๒๕๕๙ [เวลา ๐๘.๐๐ น. - ๑๕.๐๐ น.(วันนี้)]

จ.บุรีรัมย์ - จากอิทธิพลพายุโซนร้อน “ราอี” ส่งผลให้เกิดฝนตกหนักตลอดคืนที่ผ่านมา ประกอบกับน้ำป่าที่สะสมอยู่ตามป่าเขาได้ไหลบ่าเข้าท่วมบ้านเรือนราษฎรในพื้นที่ อ.ปะคำ จ.บุรีรัมย์ อย่างฉับพลัน โดยเฉพาะบ้านกองพระทราย ม.๔ ต.ปะคำ และ ม.๑๖ ต.หูกานบ ได้ถูกน้ำทะลักเข้าท่วมบ้านเรือนสูงประมาณ ๕๐-๖๐ เซนติเมตร จากการสำรวจเบื้องต้นคาดว่าทั้ง ๒ หมู่บ้าน มีราษฎรได้รับผลกระทบจากน้ำท่วมบ้านเรือนกว่า ๔๐ หลังคาเรือน

นอกจากนี้ น้ำยังได้เอ่อเข้าท่วมพื้นที่การเกษตรโดยเฉพาะนาข้าวของเกษตรกรที่กำลังออกรวงในพื้นที่ อ.ปะคำ จ.บุรีรัมย์ อีกหลายร้อยไร่ ทั้งกระแสน้ำยังได้ไหลบ่าท่วมถนนทางหลวงหมายเลข ๓๔๘ เส้นทางนางรอง-ปะคำ บริเวณหน้าสหกรณ์

การเกษตรทางโค้งหน้าศูนย์อุดมศึกษา ม.ราชภัฏบุรีรัมย์ อ.ปะคำ จนรถเล็กไม่สามารถสัญจรผ่านได้ ถนนในหมู่บ้าน ตำบล ยังได้ถูกกระแสน้ำกัดเซาะทรุดตัวเสียหายอีกหลายสายด้วย จนบางสายต้องปิดการจราจรเพราะเกรงจะเป็นอันตรายต่อผู้สัญจร ซึ่งขณะนี้กำลังอยู่ระหว่างการสำรวจของทางอำเภอ และหน่วยงานที่เกี่ยวข้องเพื่อให้ความช่วยเหลือผู้ประสบภัย

๘. สถานการณ์อุทกภัย ณ วันที่ ๑๓ กันยายน ๒๕๕๙ (ที่มา : กรมป้องกันและบรรเทาสาธารณภัย)

- ไม่มีสถานการณ์อุทกภัย

๙. การคาดหมายลักษณะอากาศ ๗ วันข้างหน้า (ระหว่างวันที่ ๑๓ - ๑๙ กันยายน ๒๕๕๙)

ประเทศไทยจะมีฝนตกทั่วไปกับมีฝนหนักถึงหนักมากหลายพื้นที่ในภาคเหนือ ภาคตะวันออกเฉียงเหนือ ภาคกลาง ตอนบน ภาคตะวันออก และภาคใต้ เกือบตลอดช่วง สำหรับคลื่นลมบริเวณทะเลอันดามันและอ่าวไทยตอนบนมีกำลังแรง

ข้อควรระวัง ในช่วงวันที่ ๑๓-๑๕ ก.ย. ขอให้ประชาชนในภาคเหนือ ภาคตะวันออกเฉียงเหนือ ภาคกลางตอนบน ภาคตะวันออก และภาคใต้ระวังอันตรายจากฝนที่ตกต่อเนื่องโดยมีฝนตกหนัก และฝนที่ตกสะสมไว้ด้วย สำหรับในช่วงวันที่ ๑๓-๑๙ ก.ย. ชาวเรือควรเดินเรือด้วยความระมัดระวังและเรือเล็กบริเวณทะเลอันดามันและอ่าวไทยตอนบนควรงดออกจากฝั่ง

จึงเรียนมาเพื่อโปรดทราบ

นายสุพจน์ โตวิจักษณ์ชัยกุล
อธิบดีกรมทรัพยากรน้ำ