



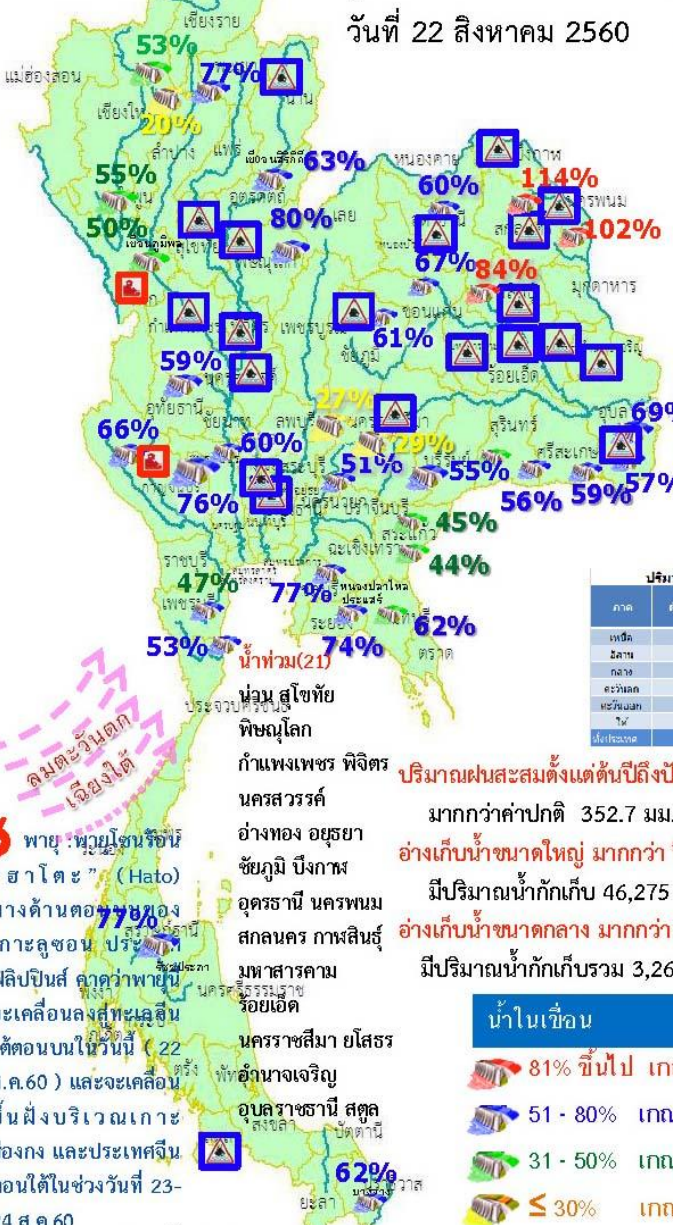
สรุปสถานการณ์น้ำ

22 สิงหาคม 2560

สำนักงานเลขานุการ
คณะกรรมการทรัพยากรน้ำแห่งชาติ

สรุปสถานการณ์น้ำ

วันที่ 22 สิงหาคม 2560



- น้ำเสีย (-)
- น้ำเค็มรุก
- ขาดขาดแคลนน้ำ (-)
- น้ำระบายไม่ทัน(-)
- น้ำท่วม (21)
- น้ำหลาก (2)
- ดินสไลด์ (-)
- วาดภัย (-)

ปริมาณน้ำไหลเข้า 22 ส.ค. 2560

ภาค	ค่า ณ ส.ค. 2560	%	เทียบกับเดือนเดียวกัน	ค่า ปี 59 (ค่า ณ ส.ค.)
เหนือ	7,168	40	เพิ่มขึ้น	3,826
กลาง	4,388	65	เพิ่มขึ้น	3,104
ตะวันออก	439	34	เพิ่มขึ้น	180
ตะวันตก	5,981	45	เพิ่มขึ้น	3,030
ทั้งหมด	7,26	51	เพิ่มขึ้น	306
น้ำ	1,047	62	เพิ่มขึ้น	607
ไม่ไหลเข้า	22,748	48	เพิ่มขึ้น	11,413

ปริมาณฝนสะสมตั้งแต่ต้นปีถึงปัจจุบันรวม 1262.1 มม.
 มากกว่าค่าปกติ 352.7 มม. 39%
อ่างเก็บน้ำขนาดใหญ่ มากกว่า ปีที่แล้ว 16%
 มีปริมาณน้ำกักเก็บ 46,275 ล้าน ลบ.ม. (65%)
อ่างเก็บน้ำขนาดกลาง มากกว่า ปีที่แล้ว 29%
 มีปริมาณน้ำกักเก็บรวม 3,268 ล้าน ลบ.ม. (73%)

น้ำในเขื่อน

	81% ขึ้นไป	เกณฑ์น้ำดีมาก	3 แห่ง
	51 - 80%	เกณฑ์น้ำดี	24 แห่ง
	31 - 50%	เกณฑ์น้ำพอใช้	4 แห่ง
	≤ 30%	เกณฑ์น้ำน้อย	3 แห่ง

ลมตะวันตกเฉียงใต้
 พายุ: พายุโซนร้อน "ฮาโต" (Hato)
 ทางด้านตอนล่างของภาค
 ฟิลิปปินส์ คาดว่าพายุจะเคลื่อนลงสู่ทะเลจีนใต้ตอนบนในวันนี้ (22 ส.ค.60) และจะเคลื่อนขึ้นฝั่งบริเวณเกาะฮ่องกง และประเทศจีนตอนใต้ในช่วงวันที่ 23-24 ส.ค.60

1. ปริมาณฝนสะสมตั้งแต่ต้นปี 2560 ถึงวันที่ 20 สิงหาคม 60 รวม 1262.1 มม. มากกว่าค่าเฉลี่ย 352.7 มม. (39%)
2. อ่างเก็บน้ำขนาดใหญ่ มีปริมาณน้ำเก็บกักรวม 46,275 ล้าน ลบ.ม. (65%) มากกว่าปีที่แล้ว 16% (11,555 ล้าน ลบ.ม.)
3. อ่างเก็บน้ำขนาดกลาง มีปริมาณน้ำเก็บกักรวม 3,268 ล้าน ลบ.ม. (73%) มากกว่าปีที่แล้ว 29% (1,289 ล้าน ลบ.ม.)
4. พื้นที่ที่ต้องให้ความสนใจเรื่องน้ำ
 - 4.1 พื้นที่น้ำท่วม 21 จังหวัด น่าน สุโขทัย พิษณุโลก กำแพงเพชร พิจิตร นครสวรรค์ อ่างทอง อุดรธานี ชัยภูมิ บึงกาฬ อุดรธานี นครพนม สกลนคร กาฬสินธุ์ มหาสารคาม ร้อยเอ็ด นครราชสีมา ยโสธร อำนาจเจริญ อุบลราชธานี สตูล
 - 4.1.2 พื้นที่ระบายไม่ทัน - จังหวัด
 - 4.2 พื้นที่น้ำหลาก 2 จังหวัด ตาก กาญจนบุรี
 - 4.2 ขาดแคลนน้ำ
 - 4.2.1 ขาดแคลนน้ำอุปโภค-บริโภค - จังหวัด
 - 4.2.2 ขาดแคลนน้ำเกษตร - จังหวัด
 - 4.3 น้ำเค็มรุก - จังหวัด
 - 4.4 คุณภาพน้ำ
 - 4.4.1 น้ำเสียเนื่องจากสิ่งปฏิกูล - จังหวัด
 - 4.4.2 น้ำเสียเนื่องจากน้ำท่วมขัง - จังหวัด

สถานการณ์การเก็บกักน้ำในเขื่อนขนาดใหญ่ มีปริมาณน้ำสูงกว่าเกณฑ์กักเก็บน้ำสูงสุด 11 เขื่อน

1.เขื่อนกiewคอกหมา	ลำปาง	77%
2.เขื่อนแควน้อย	พิษณุโลก	80%
3.เขื่อนห้วยหลวง	อุดรธานี	60%
4.เขื่อนน้ำอูน	สกลนคร	114%
5.เขื่อนน้ำพุง	สกลนคร	102%
6.เขื่อนจุฬาภรณ์	ชัยภูมิ	61%
7.เขื่อนอุบลรัตน์	ขอนแก่น	67%
8.เขื่อนลำปาว	กาฬสินธุ์	84%
9.เขื่อนสิรินธร	อุบลราชธานี	69%
10.ทับเสลา	อุทัยธานี	59%
11.ป่าสักชลสิทธิ์	ลพบุรี	27%

มีปริมาณน้ำต่ำกว่าเกณฑ์กักเก็บน้ำต่ำสุด 1 เขื่อน

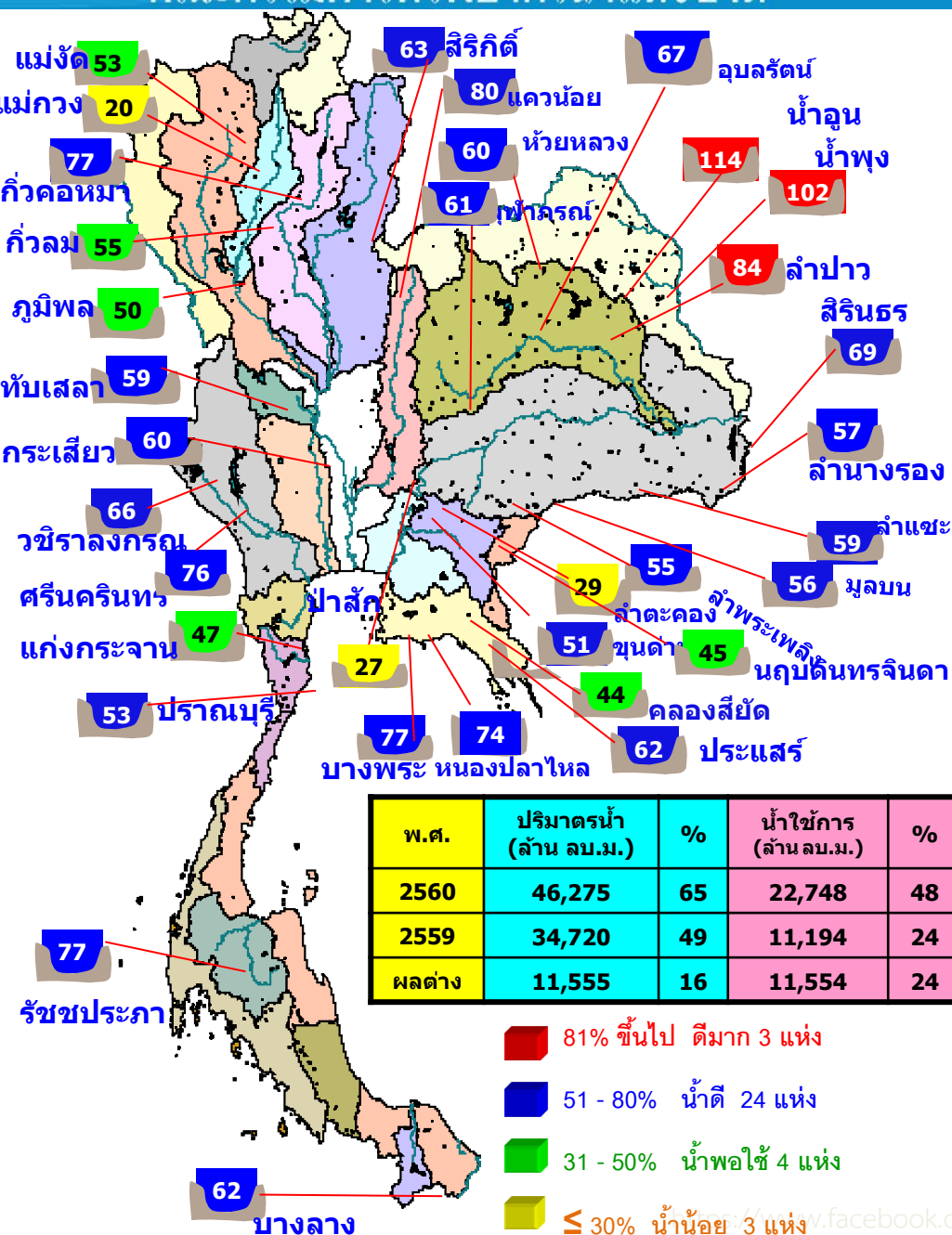
แม่กวางอุดมธารา	เชียงใหม่	20%
-----------------	-----------	-----

สภาพน้ำและการระบายน้ำ กพท

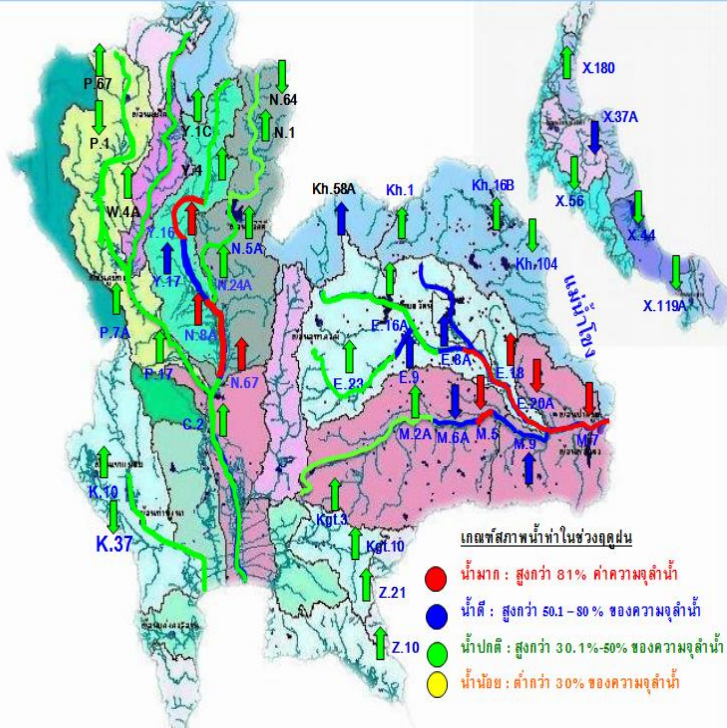
รายงาน ณ วันที่ 22 สิงหาคม 2560

เขื่อน	A	B	C	D	E	F	G
	ปริมาณน้ำไหลเข้าอ่าง (ล้าน ลบ.ม.)	แผนระบายน้ำ (ล้าน ลบ.ม.)	ระบายน้ำผ่านเครื่องรวมอิศราการสูญเสีย (ล้าน ลบ.ม.)	ปริมาณน้ำที่สามารถใช้งานได้ (ล้าน ลบ.ม.)	ปริมาณน้ำที่สามารถใช้งานได้คิดเป็น %	โรงงานได้ (วัน) D/C	ไขได้จนถึงวันที่
1 เขื่อนภูมิพล	40.84	3.00	4.00	2982.98	30.87	746	6 กย. 2562
2 เขื่อนสิริกิติ์	32.78	3.00	3.88	3200.12	48.05	825	24 พย. 2562
3 เขื่อนศรีนครินทร์	47.23	6.00	12.56	3196.31	42.73	254	2 พค. 2561
4 เขื่อนวชิราลงกรณ	31.97	10.00	10.99	2840.94	48.58	259	7 พค. 2561
5 เขื่อนรัชชประภา	7.42	10.00	10.68	2963.16	69.11	277	26 พค. 2561
6 เขื่อนบางลาง	3.39	4.00	4.24	621.55	52.76	147	15 มค. 2561
7 เขื่อนอุบลรัตน์	38.59	16.00	11.54	1040.78	56.27	90	19 พย. 2560
8 เขื่อนน้ำพุง	1.36	0.30	0.38	159.61	101.79	420	15 ตค. 2561
9 เขื่อนสิรินธร	15.01	8.00	8.34	528.66	46.57	63	23 ตค. 2560
10 เขื่อนจุฬาภรณ์	1.95	0.50	0.55	63.63	50.29	116	15 สค. 2560
11 เขื่อนป่าสักชลสิทธิ์	21.09	20.79	20.79	257.05	26.86	12	2 กย. 2560
12 เขื่อนแควน้อยบำรุงแดน	20.56	13.89	5.15	704.00	78.57	137	5 มค. 2561
รวม	78.37	92.82	105.99	12,496			

แหล่งข้อมูล : การไฟฟ้าฝ่ายผลิตแห่งประเทศไทย



น้ำในลำน้ำและความเค็มในแม่น้ำเจ้าพระยา



เปรียบเทียบระดับน้ำขึ้นสูงสุดรายวัน ประจำเดือน สิงหาคม พ.ศ.2560

บริเวณกองบัญชาการกองทัพเรือ

แนวเขื่อน กทม 2.70 รทก.

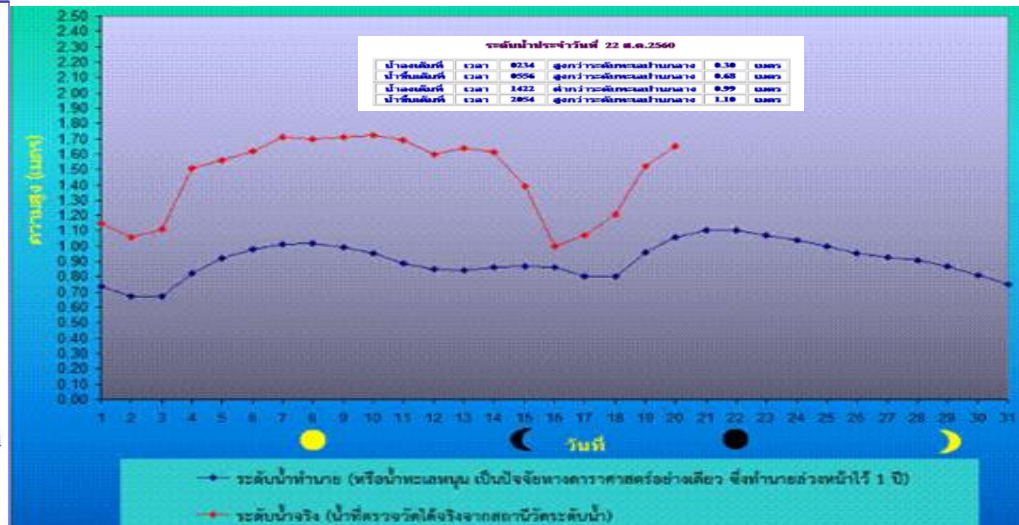
6-9 และ 20-23 ช่วงน้ำทะเลหนุนสูงในรอบเดือน



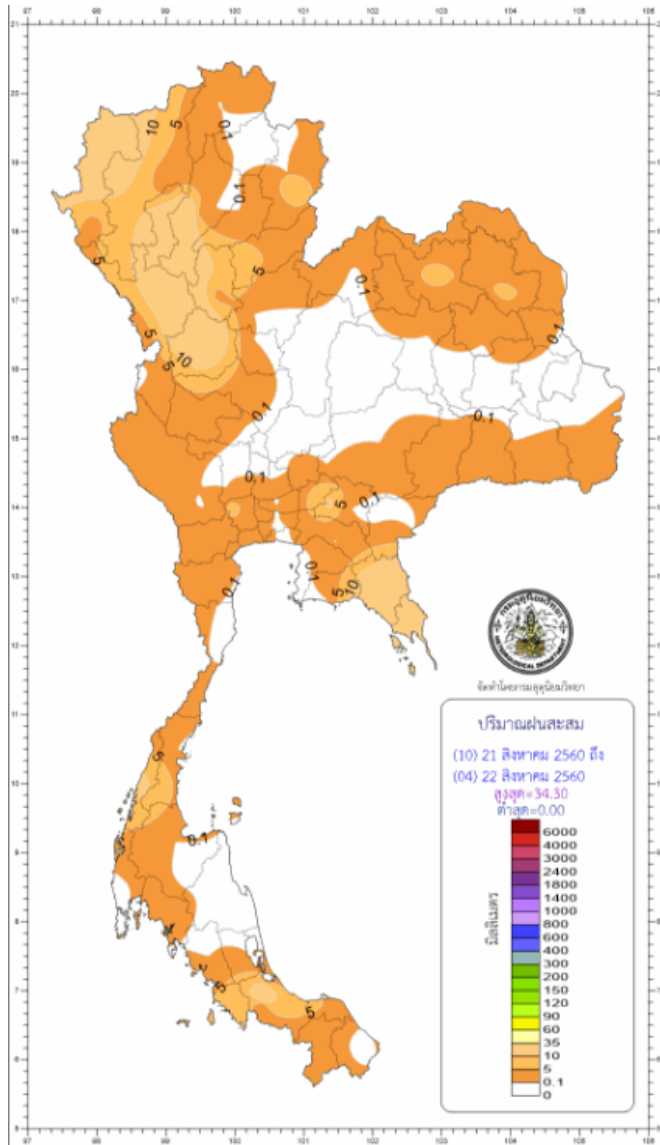
โครงการระบบเฝ้าระวังคุณภาพน้ำแบบ Real Time
การประสานตรวจ

สถานี	ระยะทาง	วันที่	เวลา	กรด-ด่าง pH	ความเค็ม Salinity (g/l)	ความขุ่น Turbidity (NTU)	ความนำไฟฟ้า Conductivity (µS/cm)	สารละลาย TDS (mg/l)	คลอโรฟิลล์ Chlorophyll (µg/l)	ออกซิเจนในน้ำ DO (mg/l)	
แม่น้ำเจ้าพระยา											
วัดโพธิ์แดงเหนือ	111	22/08/2560	09:10	7.03	0.09	53.30	206	120	-	4.81	
วัดไผ่ล้อม	102	22/08/2560	09:10	8.89	0.09	57.30	216	130	-0.50	-	
สำแล	96	22/08/2560	09:10	7.23	0.09	51.10	211	120	3.20	4.63	
วัดมะขาม	91	22/08/2560	09:10	7.29	0.09	-	220	130	6.90	3.68	
วัดโทรภังเหนือ	64	22/08/2560	09:10	7.24	0.11	59.54	258	150	2.52	4.11	
รพ. ศิริราช	50	22/08/2560	09:10	-	-	-	-	-	-	-	
คลองลัดโพธิ์	35	22/08/2560	09:10	-	0.09	-	229	130	-	-	
การทำเรือ	27	22/08/2560	09:10	-	0.12	-	279	-	-	-	
โรงไฟฟ้าพระนครใต้	12	22/08/2560	09:10	-	0.14	-	342	200	-	-	
คลองประปาฝั่งตะวันตก รับน้ำจากเขื่อนแม่งรอง จ.กาญจนบุรี											
เขื่อนแม่งรอง	-	22/08/2560	09:10	7.75	0.10	2.30	228	140	-	6.00	
ท่าม่วง	-	22/08/2560	09:10	7.45	0.10	21.90	241	143	-	4.53	
คลองประปา กม.54	-	22/08/2560	09:10	7.88	0.10	4.80	229	130	-	8.03	
บางเลน กม.35	-	22/08/2560	09:10	8.02	0.10	12.60	237	140	-	7.35	
คลองประปา กม.14	-	22/08/2560	09:10	7.70	0.10	9.10	242	140	-	5.54	

ข้อมูลจากเครื่องวัดคุณภาพน้ำ เป็นข้อมูลเพื่อใช้ในการเฝ้าระวังคุณภาพน้ำดิบสำหรับการผลิตน้ำประปาของการประปานครหลวง
เกณฑ์สำแล : ความเค็ม <0.25 g/l, ความนำไฟฟ้า <500 µS/cm, ออกซิเจนในน้ำ >2 mg/l, กรด-ด่าง ระหว่าง 5-9
เกณฑ์สะพานพระนั่งเกล้า และ รพ.ศิริราช : ความเค็ม <1.80 g/l (อ้างอิงฝ่ายคุณภาพน้ำ)
เกณฑ์สำหรับการเกษตร : ความเค็ม <2 g/l, ความนำไฟฟ้า <4,000 µS/cm



ปริมาณฝน 24 ชั่วโมง ที่ผ่านมา



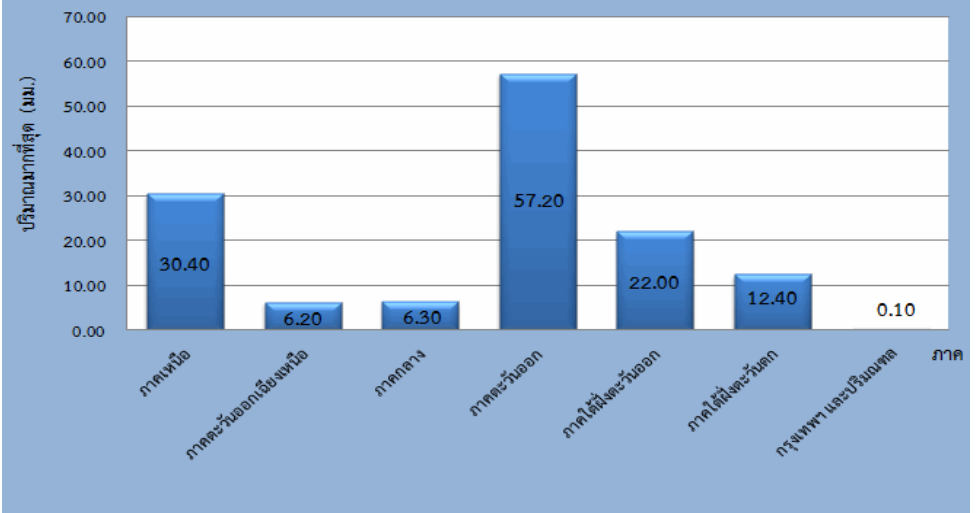
สรุปปริมาณฝนในรอบ 24 ชั่วโมง

(เวลา 07.00 น. วันที่ 21 สิงหาคม 2560 ถึงเวลา 07.00 น. วันที่ 22 สิงหาคม 2560)

ข้อมูลจาก : <https://www.tmd.go.th/climate/climate.php?FileID=1> เวลา 09.00 น.

ภาค	ปริมาณมากที่สุด (มม.)	
ภาคเหนือ	30.40	ที่ อ.เมือง จ.แม่ฮ่องสอน
ภาคตะวันออกเฉียงเหนือ	6.20	ที่ อ.เมือง จ.อุดรธานี
ภาคกลาง	6.30	ที่ อ.กำแพงแสน จ.นครปฐม
ภาคตะวันออก	57.20	ที่ อ.เมือง จ.นครนายก
ภาคใต้ฝั่งตะวันออก	22.00	ที่ อ.คลองหอยโข่ง จ.สงขลา
ภาคใต้ฝั่งตะวันตก	12.40	ที่ อ.เมือง จ.ระนอง
กรุงเทพฯ และปริมณฑล	0.10	ที่ เขตบางนา กรุงเทพมหานคร

ปริมาณฝน 07.00 น. วันที่ 21 ส.ค. 60 - 07.00 วันที่ 22 ส.ค. 60



ปริมาณฝน 1 ม.ค.- 20 ส.ค. 2560 เปรียบเทียบกับค่าปกติ (พ.ศ. 2524-2553)

ฝนมากกว่าค่าปกติ ทุกภาค

+23%

ภาคเหนือ		
ปริมาณฝน (มม.)		940.9
ผลต่างจากค่าปกติ (มม.)	+	176.1
ผลต่างจากค่าปกติ (%)	+	23

+36%

ภาคตะวันออกเฉียงเหนือ		
ปริมาณฝน (มม.)		1253.7
ผลต่างจากค่าปกติ (มม.)	+	328.6
ผลต่างจากค่าปกติ (%)	+	36

38%

ภาคกลาง		
ปริมาณฝน (มม.)		995.8
ผลต่างจากค่าปกติ (มม.)	+	275.1
ผลต่างจากค่าปกติ (%)	+	38

+19%

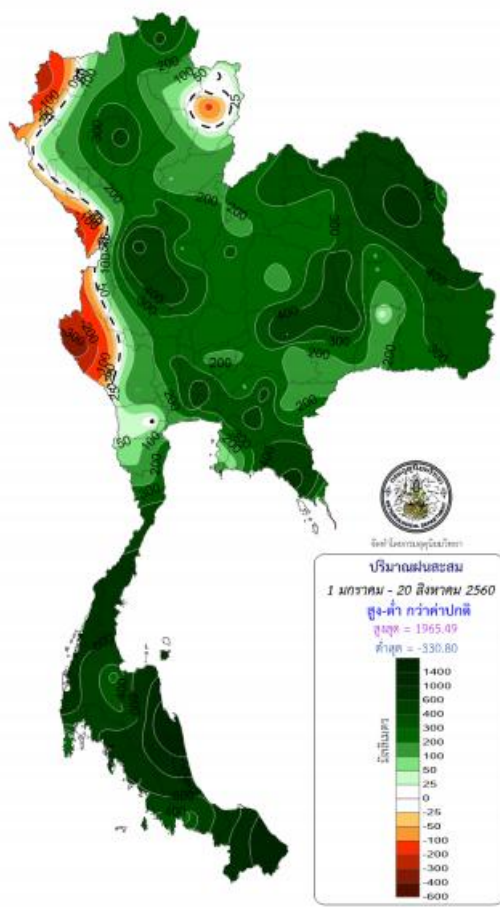
ภาคตะวันออก		
ปริมาณฝน (มม.)		1382.9
ผลต่างจากค่าปกติ (มม.)	+	218.0
ผลต่างจากค่าปกติ (%)	+	19

+35%

ภาคใต้ฝั่งตะวันตก		
ปริมาณฝน (มม.)		2027.4
ผลต่างจากค่าปกติ (มม.)	+	529.4
ผลต่างจากค่าปกติ (%)	+	35

+112%

ภาคใต้ฝั่งตะวันออก		
ปริมาณฝน (มม.)		1455.4
ผลต่างจากค่าปกติ (มม.)	+	769.3
ผลต่างจากค่าปกติ (%)	+	112



ปริมาณฝนสะสมทั้งประเทศตั้งแต่ต้นปี 2559 ถึง วันที่ 20 สิงหาคม 60 รวม 1262.1 มม. มากกว่าค่าเฉลี่ย 352.7 มม. (39%)

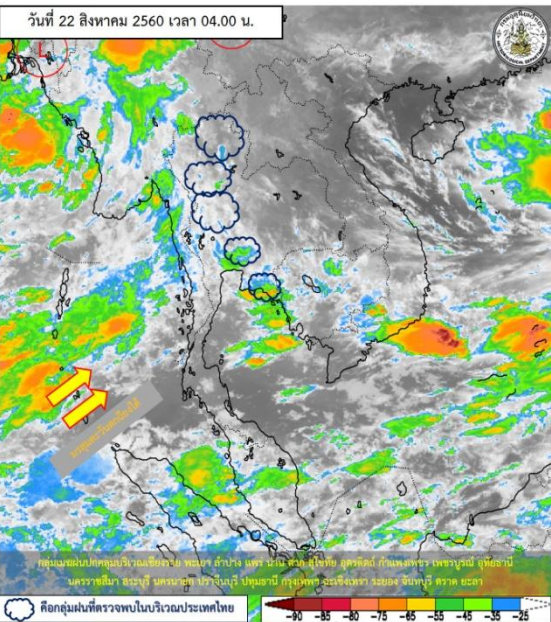
<https://www.facebook.com/odd.rasana>

ลักษณะอากาศปัจจุบันเป็นภาวะปกติ ตามฤดูกาลที่ได้รับอิทธิพลจากลมมรสุมตะวันตกเฉียงใต้ที่อ่อนกำลังลงพัดปกคลุมทะเลอันดามันและภาคใต้ เมื่อเวลา 04.00 น. ของวันนี้ (22 ส.ค.60) พายุโซนร้อน “ฮาโตะ” (Hato) บริเวณด้านตอนบนของเกาะลูซอน ประเทศฟิลิปปินส์ คาดว่าพายุนี้จะเคลื่อนลงสู่ทะเลจีนใต้ตอนบนในวันนี้ (22 ส.ค.60) และจะเคลื่อนขึ้นฝั่งบริเวณเกาะฮ่องกง และประเทศจีนตอนใต้ในช่วงวันที่ 23-24 ส.ค.60 โดยพายุนี้ยังไม่มีผลกระทบต่อประเทศไทยในระยะ 1-2 วันนี้

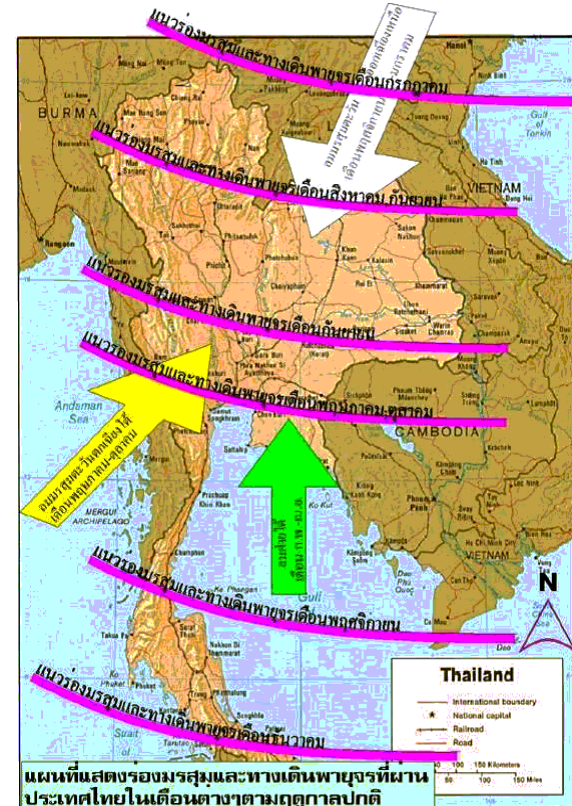
วันนี้ เวลา 06.00 น. ประเทศไทยตอนบนมีฝนลดลง แต่บริเวณทางตะวันตกของภาคเหนือ ภาคกลาง และภาคตะวันออกเฉียงเหนือ จะมีฝนมากกว่าภาคอื่น ๆ ทะเลอันดามันจะมีคลื่นสูง 1-2 เมตร ในช่วงวันที่ 22-24 ส.ค. ประเทศไทยจะมีฝนลดลง ในช่วงวันที่ 25-27 ส.ค. ประเทศไทยจะมีฝนเพิ่มขึ้น และมีฝนตกหนักบางแห่งในภาคเหนือ ภาคตะวันออกเฉียงเหนือ ภาคตะวันออก และภาคใต้ คลื่นลมบริเวณทะเลอันดามันมีกำลังปานกลาง

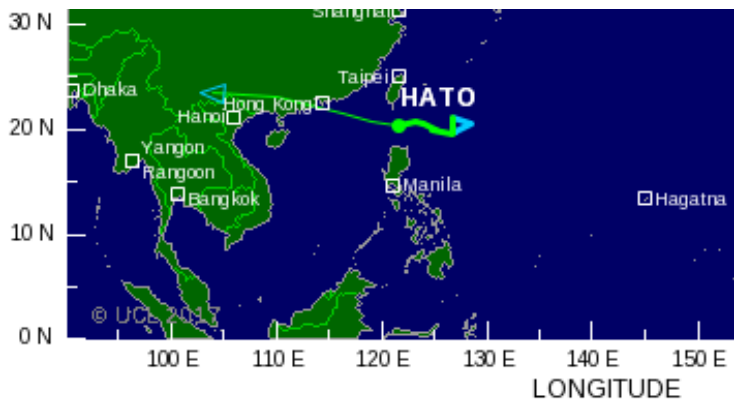
ฝนมากกว่าค่าปกติ ทุกภาค
ปริมาณฝนสะสมทั้งประเทศตั้งแต่ต้นปี 2559 ถึง วันที่ 20 สิงหาคม 60 รวม 1262.1 มม. มากกว่าค่าปกติ 352.7 มม. (39%)
ภาคเหนือ มากกว่าค่าปกติ 23%
ภาคตะวันออกเฉียงเหนือ มากกว่าค่าปกติ 36%
ภาคกลาง มากกว่าค่าปกติ 38%
ภาคตะวันออก มากกว่าค่าปกติ 19%
ภาคใต้ฝั่งตะวันออก มากกว่าค่าปกติ 112%
ภาคใต้ฝั่งตะวันตก มากกว่าค่าปกติ 35%

วันที่ 22 สิงหาคม 2560 เวลา 04.00 น.



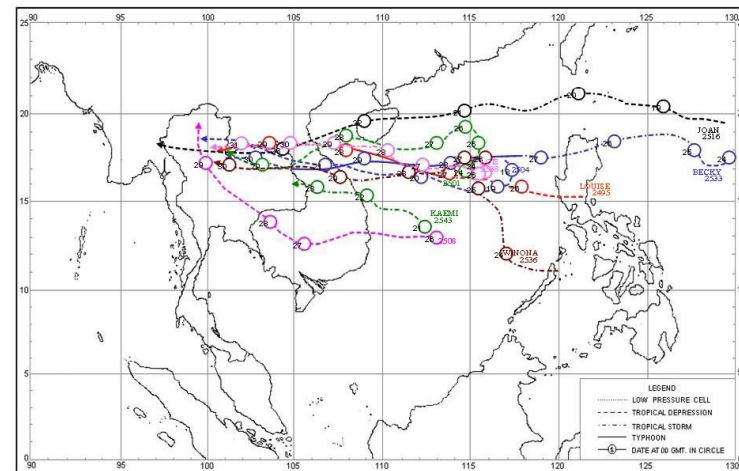
แผนที่แสดงพื้นที่เสี่ยงภัยฝนตกหนักถึงหนักมาก วันจันทร์ที่ 21 สิงหาคม พ.ศ. 2560





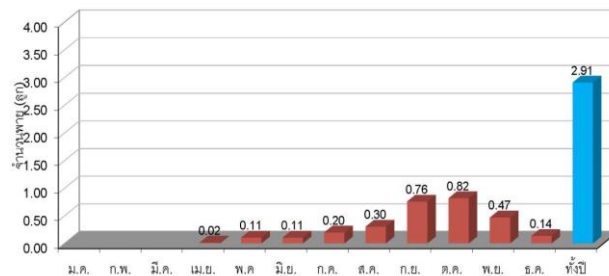
เมื่อเวลา 04.00 น. ของวันนี้ (22 ส.ค.60) พายุโซนร้อน “ฮาโตะ” (Hato) บริเวณด้านตอนบนของเกาะลูซอน ประเทศฟิลิปปินส์ คาดว่าพายุนี้จะเคลื่อนลงสู่ทะเลจีนใต้ตอนบนในวันนี้ (22 ส.ค.60) และจะเคลื่อนขึ้นฝั่งบริเวณเกาะฮ่องกง และประเทศจีนตอนใต้ในช่วงวันที่ 23-24 ส.ค.60 โดยพายุนี้ยังไม่มีผลกระทบต่อประเทศไทยในระยะ 1-2 วันนี้

พายุหมุนเขตร้อนที่เคลื่อนเข้าสู่ประเทศไทย คาบ 61 ปี (พ.ศ.2494-2554) ในช่วงวันที่ 21-31 เดือนสิงหาคม จำนวน 9 ลูก

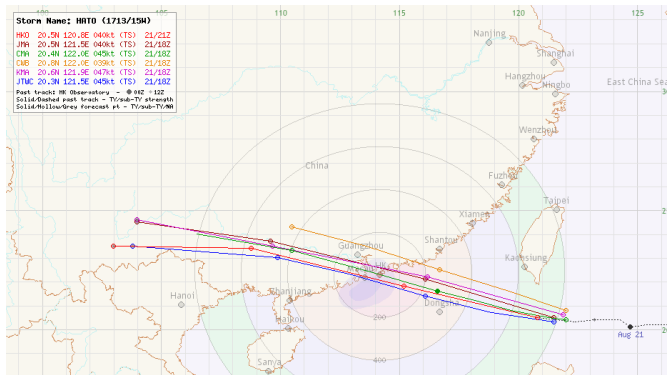
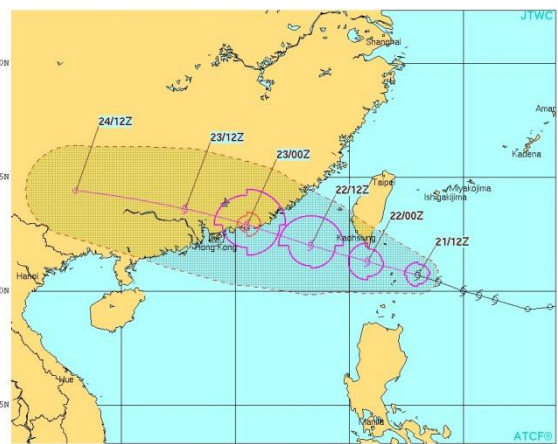
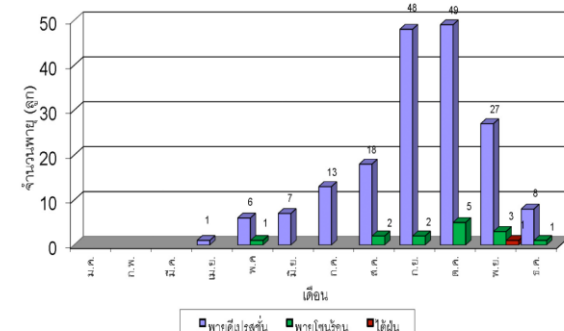


รูป ๑๒ คู่มือทศ สำนักรักษาดูแลอุทกวิทยา

จำนวนพายุหมุนเขตร้อนเฉลี่ยที่เคลื่อนเข้าสู่ประเทศไทย

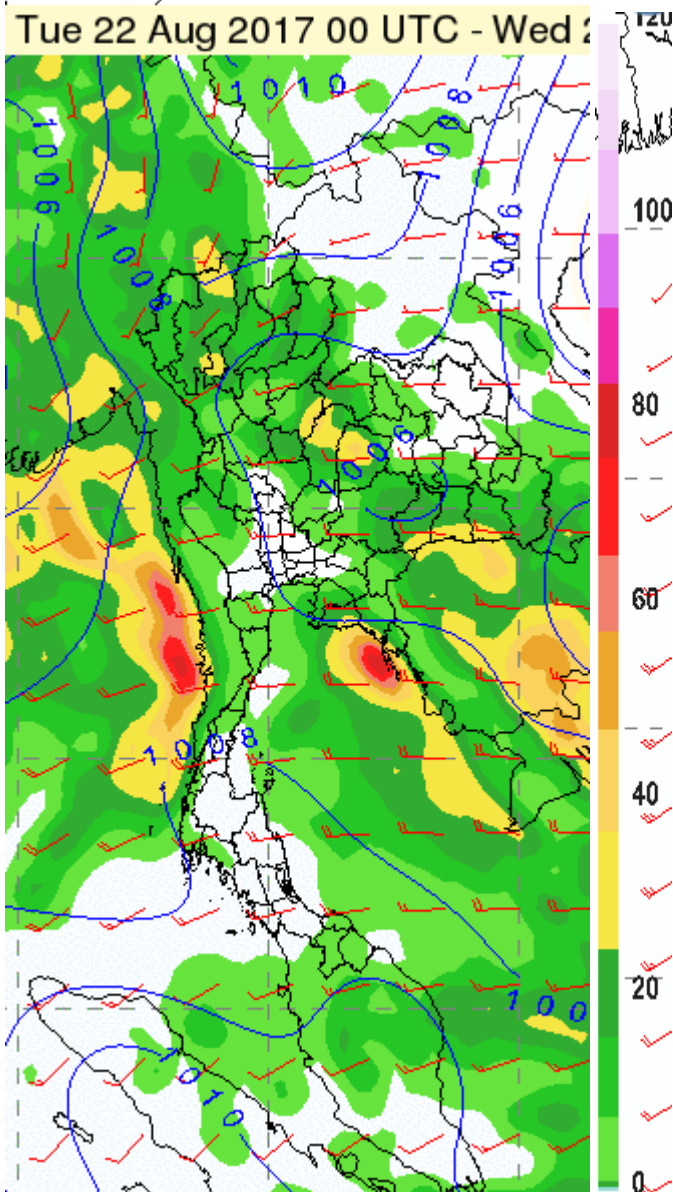


สถิติพายุหมุนเขตร้อนที่เคลื่อนเข้าสู่ประเทศไทย (พ.ศ.2494-2559)



Plotted by Hong Kong Weather Watch [http://www.hkw.org/wwater/] at 2017/08/21 23:15:19 UTC

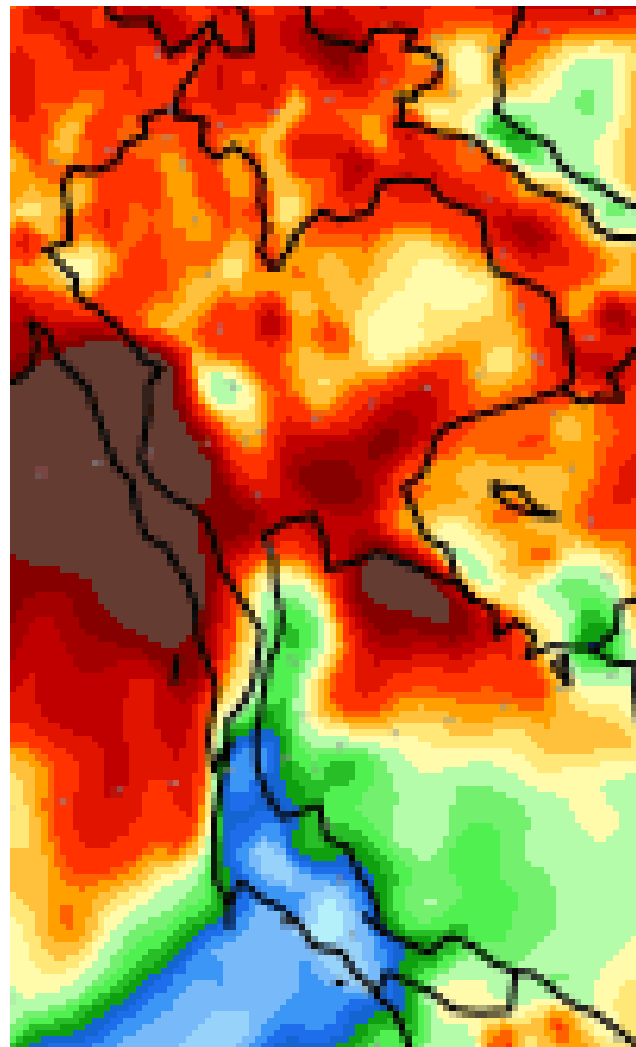
คาดการณ์ฝนสะสม 24 ชม.(มิลลิเมตร)



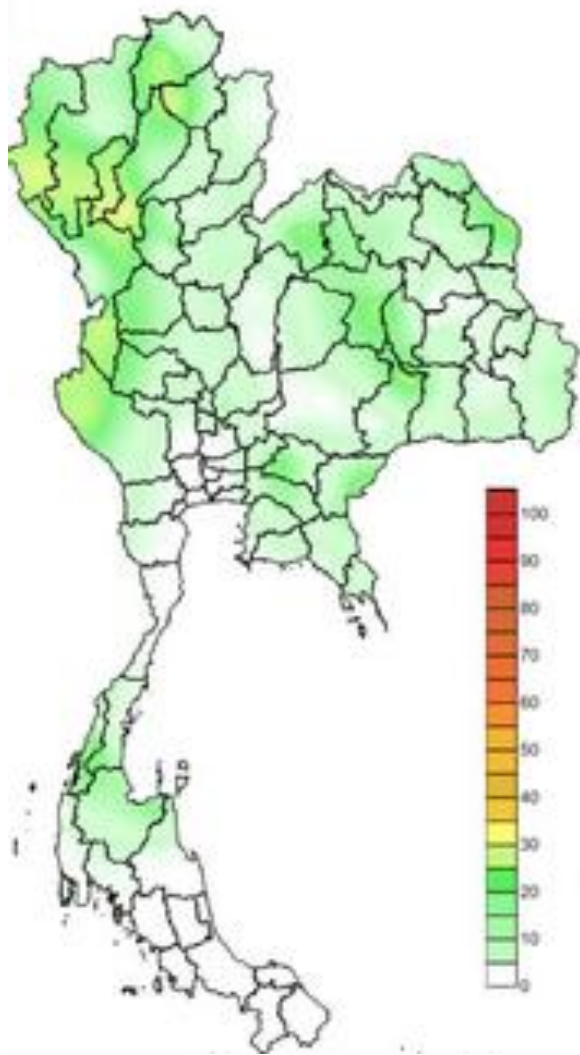
ภาค	% ฝน	เทียบกับเมื่อวาน
ภาคเหนือ	60	น้อยกว่าเมื่อวาน
ภาคตวอ. เชียงเหนือ	40	น้อยกว่าเมื่อวาน
ภาคกลาง	60	น้อยกว่าเมื่อวาน
ภาคตะวันออกเฉียง	40	น้อยกว่าเมื่อวาน
ภาคใต้ฝั่ง ตะวันออก	30	น้อยกว่าเมื่อวาน
ภาคใต้ฝั่ง ตะวันตก	30	มากกว่าเมื่อวาน
กทม.และปริมณฑล	40	เท่ากับเมื่อวาน

คาดการณ์ฝนสะสม 7 วัน.(มิลลิเมตร)

Mon, 21 AUG 2017 at 12Z
-to-
Tue, 29 AUG 2017 at 12Z



คาดการณ์อุณหภูมิอากาศและฝน



ภาค	ลักษณะอากาศ พื้นที่จังหวัด	% ฝน	เทียบกับเมื่อวาน
ภาคเหนือ	มีฝนฟ้าคะนอง ส่วนมากบริเวณจังหวัดแม่ฮ่องสอน เชียงใหม่ ลำพูน ลำปาง สุโขทัย พิชณณุโลก เพชรบูรณ์ พิจิตร กำแพงเพชร และตาก อุณหภูมิ 23-33 องศาC	60	น้อยกว่าเมื่อวาน
ภาคตะวันออก และเหนือ	มีฝนฟ้าคะนอง ส่วนมากบริเวณจังหวัดเลย อุดรธานี หนองคาย ขอนแก่น มหาสารคาม ชัยภูมิ และนครราชสีมา อุณหภูมิ 23-33 องศาC	40	น้อยกว่าเมื่อวาน
ภาคกลาง	มีฝนฟ้าคะนอง ส่วนมากบริเวณจังหวัดกาญจนบุรี ราชบุรี สุพรรณบุรี อุทัยธานี นครสวรรค์ ชัยนาท สิงห์บุรี อ่างทอง และลพบุรี อุณหภูมิ 23-34 องศาC	60	น้อยกว่าเมื่อวาน
ภาคตะวันออกเฉียง ตะวันออก	มีฝนฟ้าคะนอง ส่วนมากบริเวณจังหวัดนครนายก ปราจีนบุรี ระยอง จันทบุรี และตราด อุณหภูมิ 24-34 องศาC ทะเลมีคลื่นสูงประมาณ 1 ม.	40	น้อยกว่าเมื่อวาน
ภาคใต้ฝั่ง ตะวันออก	มีฝนฟ้าคะนอง ส่วนมากบริเวณจังหวัดเพชรบุรี ประจวบคีรีขันธ์ ชุมพร และสุราษฎร์ธานี อุณหภูมิ 23-35 องศาC ทะเลมีคลื่นสูงประมาณ 1 ม.	30	น้อยกว่าเมื่อวาน
ภาคใต้ฝั่ง ตะวันตก	มีฝนฟ้าคะนอง ส่วนมากบริเวณจังหวัดระนอง พังงา และภูเก็ต อุณหภูมิ 21-34 องศาC ทะเลมีคลื่นสูง ประมาณ 1-2 ม.	30	มากกว่าเมื่อวาน
กทม.และ ปริมณฑล	ฝนฟ้าคะนอง อุณหภูมิ 25-34 องศาC	40	เท่ากับเมื่อวาน

คาดการณ์ฝนสะสม 24 ชม.(มิลลิเมตร)