

# สรุปสถานการณ์น้ำของประเทศ วันที่ ๖ กันยายน ๒๕๕๙

๑. ฝน การคาดการณ์ปริมาณฝน (มิลลิเมตร) เดือน กันยายน ตุลาคม และพฤศจิกายน ๒๕๕๙ เปรียบเทียบกับค่าปกติ [ค่าปกติ = ค่าเฉลี่ยฝนในคาบ ๓๐ ปี (๒๕๒๔ - ๒๕๕๓)] มีรายละเอียดตามตาราง

ภาค/เดือน (ปริมาณฝนคาดการณ์)	กันยายน ๒๕๕๙		ตุลาคม ๒๕๕๙		พฤศจิกายน ๒๕๕๙	
	ค่าประมาณ (มม.)	ความหมาย	ค่าประมาณ (มม.)	ความหมาย	ค่าประมาณ (มม.)	ความหมาย
เหนือ	๒๓๐ - ๒๘๐ มม.	สูงกว่าค่าปกติ	๑๐๐ - ๑๕๐ มม.	ใกล้เคียงค่าปกติ	๒๐ - ๕๐ มม.	ใกล้เคียงค่าปกติ
ตะวันออกเฉียงเหนือ	๒๕๐ - ๓๐๐ มม.	สูงกว่าค่าปกติ	๑๐๐ - ๑๕๐ มม.	ใกล้เคียงค่าปกติ	๑๕ - ๓๐ มม.	ใกล้เคียงค่าปกติ
กลาง	๒๖๐ - ๓๑๐ มม.	สูงกว่าค่าปกติ	๒๐๐ - ๒๕๐ มม.	สูงกว่าค่าปกติ	๓๐ - ๕๐ มม.	ใกล้เคียงค่าปกติ
ตะวันออกเฉียงใต้	๓๕๐ - ๔๕๐ มม.	สูงกว่าค่าปกติ	๒๐๐ - ๒๕๐ มม.	ใกล้เคียงค่าปกติ	๕๐ - ๖๐ มม.	ใกล้เคียงค่าปกติ
ภาคใต้ฝั่งตะวันออก	๑๓๐ - ๑๗๐ มม.	ใกล้เคียงค่าปกติ	๒๗๐ - ๓๒๐ มม.	สูงกว่าค่าปกติ	๓๐๐ - ๔๐๐ มม.	ใกล้เคียงค่าปกติ
ภาคใต้ฝั่งตะวันตก	๔๓๐ - ๕๓๐ มม.	สูงกว่าค่าปกติ	๓๗๐ - ๔๗๐ มม.	สูงกว่าค่าปกติ	๑๗๐ - ๒๒๐ มม.	ใกล้เคียงค่าปกติ
กรุงเทพฯ และปริมณฑล	๓๕๐ - ๔๕๐ มม.	สูงกว่าค่าปกติ	๒๗๐ - ๓๒๐ มม.	ใกล้เคียงค่าปกติ	๕๐ - ๖๐ มม.	ใกล้เคียงค่าปกติ

ที่มาข้อมูล : กรมอุตุนิยมวิทยา พยากรณ์อากาศ ๓ เดือน ([http://www.tmd.go.th/month\\_forecast.php](http://www.tmd.go.th/month_forecast.php))

ปริมาณฝน ณ วันที่ ๕ กันยายน ๒๕๕๙	หน่วย	เหนือ	กลาง	ตะวันออกเฉียงเหนือ	ตะวันออก	ใต้	ทั้งประเทศ
ฝนสูงสุด ๒๔ ชม. สถานีอุตุนิยมวิทยา	มม.	๓๑.๐ กำแพงเพชร	๖.๙ ทองพูนภูมิ กาญจนบุรี	๓๕.๐ กาฬสินธุ์	๑๐.๙ ชลบุรี	๓๑.๙ ตะกั่วป่า พังงา	๓๕.๐ กาฬสินธุ์
ฝนสะสมปี ๕๘	มม.	๗๓๐.๑ + ๑๑๒.๘	๗๒๗.๗ - ๕๕.๗	๘๗๔.๓ + ๑๑๘.๘	๑๐๖๗.๘ + ๑๖๕.๐	๙๗๗.๕ + ๗๕.๘	๘๕๗.๖ + ๑๑๐.๕
ฝนสะสมปี ๕๙	มม.	๘๔๒.๙ + ๑๓%	๖๗๓.๐ - ๘%	๙๙๓.๑ + ๑๒.๐%	๑๒๓๖.๘ + ๑๕%	๑๐๕๓.๔ + ๗%	๙๖๘.๐ + ๑๑%
ฝนสะสม ๓๐ ปี	มม.	๘๗๖.๕	๘๒๒.๘	๑๐๕๕.๗	๑๓๑๖.๒	๑๒๗๙.๐	๑๐๓๕.๕

ที่มาข้อมูล : กรมอุตุนิยมวิทยา สรุปลักษณะอากาศรายวัน (<http://www.tmd.go.th/climate/climate.php>)

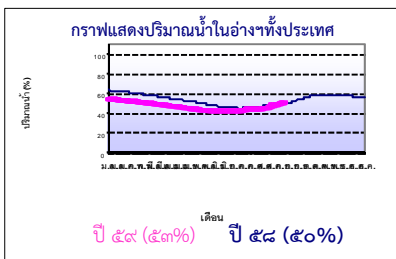
ปริมาณฝนสูงสุด ๒๔ ชม.เพิ่มเติม กรมอุตุนิยมวิทยาได้รายงานเพิ่มเติมโดยการบันทึกของเจ้าหน้าที่เป็นรายวัน ณ เวลา ๐๗.๐๐ น.ของวันนี้ ปริมาณฝนสูงสุดวันนี้เท่ากับ ๘๗.๒ มม. ที่ ต.ตราด อ.คลองใหญ่ จ.ตราด

## ๒. น้ำในอ่างเก็บน้ำขนาดใหญ่



ปริมาณน้ำในอ่าง	หน่วย	เหนือ	กลาง	ต.เฉียงเหนือ	ตะวันออก	ตะวันตก	ใต้	ทั้งประเทศ
น้ำในอ่างปี ๕๘	ล้าน(ลบ.ม) %	๘,๖๒๕ ๓๕%	๒๑๒ ๑๖%	๒,๘๗๙ ๓๔%	๓๗๕ ๓๐%	๑๗,๑๘๗ ๖๕%	๕,๙๑๖ ๗๓%	๓๕,๒๓๒ ๕๐%
น้ำในอ่างปี ๕๙	ล้าน(ลบ.ม) %	๑๑,๔๓๒ + ๑๑%	๔๓๒ + ๑๖%	๓,๒๕๖ + ๕%	๔๕๘ + ๗%	๑๖,๔๗๕ - ๓%	๕,๐๙๓ - ๑๑%	๓๗,๑๙๙ + ๓%
น้ำในอ่างปี ๕๙	ล้าน(ลบ.ม) %	๑๘,๘๘๖ - ๓๔%	๔๗๙ - ๓%	๔,๒๖๖ - ๑๗%	๗๙๓ - ๓๖%	๒๔,๓๐๘ - ๒๙%	๖,๘๓๐ - ๒๑%	๕๕,๕๖๒ - ๒๘%
๕ ก.ย. ๕๙	%	๘๐%	๓๕%	๕๖%	๙๖%	๙๑%	๘๓%	๘๐%

ที่มาข้อมูล : กรมชลประทาน ตารางสรุปปริมาณอ่างขนาดใหญ่ทั้งประเทศ ([http://watersid.go.th/flood/flood/res\\_table.htm](http://watersid.go.th/flood/flood/res_table.htm))



หมายเหตุ ๑. อ่างที่มีปริมาณน้ำต่ำกว่า ๕๐% ของความจุมี ๒๕ อ่าง คือ ๑.ลำพระเพลิง (๑๑%) ๒.ปารณบุรี (๑๖%) ๓.แม่แก้ว (๑๘%) ๔.ลำตะคอง (๑๙%) ๕.ลำแชะ (๒๐%) ๖.มูลบน (๒๒%) ๗.บางพระ (๒๓%) ๘.แก่งกระจาน (๒๕%) ๙.คลองสิียด (๒๖%) ๑๐.กระเสียว (๒๘%) ๑๑.หนองปลาไหล (๒๙%) ๑๒.น้ำพอง (๓๐%) ๑๓.บางยาง (๓๐%) ๑๔.ทับเสลา (๓๑%) ๑๕.ป่าสัก (๓๓%) ๑๖.จุฬารัตน์ (๓๓%) ๑๗.อุบลรัตน์ (๓๓%) ๑๘.ภูมิพล (๓๖%) ๑๙.แม่จัด (๓๖%) ๒๐.ห้วยหลวง (๓๘%) ๒๑.ลำปาว (๓๙%) ๒๒.แควน้อย (๔๑%) ๒๓.ลำน้ำรอง (๔๓%) ๒๔.กวิม (๔๓%) และ๒๕.น้ำูน (๔๗%)

๒. อ่างที่มีปริมาณน้ำเก็บกักตั้งแต่ ๘๐% ของความจุ - ไม่มี -

## ๓. สรุปสถานการณ์น้ำในแม่น้ำและลุ่มน้ำสำคัญ

๓.๑ สรุปสถานการณ์น้ำทั่วประเทศ (ศูนย์ประมวลวิเคราะห์สถานการณ์น้ำ กรมชลประทาน) (๕ ก.ย.) : สถานีนน้ำท่าที่อยู่ในเกณฑ์น้ำน้อย ได้แก่สถานี P.๑ จ.เชียงใหม่, สถานี P.๗A จ.กำแพงเพชร, สถานี P.๑๗ จ.นครสวรรค์, สถานี W.๔A จ.ตาก, สถานี Y.๑ C. จ.แพร่, สถานี N.๕A จ.พิษณุโลก, สถานี M.๖A จ.บุรีรัมย์, สถานี M.๙ จ.ศรีสะเกษ, , สถานี Kgt.๑๐ จ.สระแก้ว, สถานี Kgt.๓ จ.ปราจีนบุรี, สถานี X.๑๕๘ จ.ชุมพร สถานีนน้ำท่าที่อยู่ในเกณฑ์ปกติ ได้แก่ สถานี Y.๑๖ จ.พิษณุโลก, สถานี N.๑ จ.น่าน, สถานี N.๖๗ จ.นครสวรรค์, สถานี M.๗ จ.อุบลราชธานี, สถานี X.๓๗A จ.สุราษฎร์ธานี และสถานี X.๑๑๙A จ.นราธิวาส แนวโน้มระดับน้ำ แม่น้ำมูล แม่น้ำท่าตะเภา และแม่น้ำโขง-กลอง มีแนวโน้มระดับน้ำเพิ่มขึ้น แม่น้ำปิง แม่น้ำวัง แม่น้ำยม แม่น้ำน่าน แม่น้ำพระสัก แม่น้ำบางปะกง และแม่น้ำตาปี มีแนวโน้มระดับน้ำลดลง

๓.๒.๑) สำนักวิจัย พัฒนา และอุทกวิทยา :

- สถานการณ์น้ำในแม่น้ำ โขง (ที่มาข้อมูล : สรุปสถานการณ์น้ำประจำวัน : ศูนย์ประมวลวิเคราะห์สถานการณ์น้ำ กรมชลประทาน) ระดับน้ำแม่น้ำโขง ณ วันที่ ๕ กันยายน ๒๕๕๙ ที่สถานีเชียงแสน เชียงคาน ทองคาว นครพนม มุกดาหาร และโขงเจียม วัดได้ ๔.๕๖, ๙.๖๙, ๗.๕๗, ๙.๐๖, ๘.๗๗ และ ๙.๗๐ เมตร ตามลำดับ เปรียบเทียบกับตลิ่ง มีค่าเท่ากับ -๘.๒๔, -๖.๓๑, -๔.๖๓, -๓.๔๔, -๓.๒๓ และ -๔.๘๐ เมตร ตามลำดับ แนวโน้มระดับน้ำท่า สถานีเชียงแสน เชียงคานทองคาว นครพนม มุกดาหาร และโขงเจียม มีแนวโน้มระดับน้ำลดลง

- ระบบปฏิบัติการเฝ้าระวัง และเตือนภัยล่วงหน้าหลาก - ดินถล่ม (Early Warning) (๕ ก.ย.) - ไม่มีการเตือนภัย -

๓.๒.๒) ศูนย์ป้องกันวิกฤติน้ำ : ระบบติดตามและเฝ้าระวังสถานการณ์น้ำ

- โครงการสำรวจติดตั้งระบบตรวจวัดสถานการณ์น้ำทางไกลอัตโนมัติ (ในลุ่มน้ำ)

- รายงานสถานการณ์สถานีโทรมาตรลุ่มน้ำทะเลสาบสงขลา (ณ วันที่ ๕ ก.ย.๕๙) ลุ่มน้ำทะเลสาบสงขลา ปัจจุบันสถานการณ์น้ำในลำน้ำโดยทั่วไปยังคงอยู่ในภาวะปกติ (ระดับน้ำต่ำกว่าระดับตลิ่งต่ำสุด) ระดับน้ำในลำน้ำส่วนใหญ่มีแนวโน้มลดลง

- โครงการตั้งศูนย์ปฏิบัติการและข้อมูลเพื่อการบริหารจัดการทรัพยากรน้ำ (ระบบเชื่อมโยงสัญญาณภาพจากกล้อง CCTV ณ วันที่ ๕ ก.ย.๕๙) : สถานการณ์น้ำทั่วไปอยู่ในเกณฑ์ปกติ โดยมีสถานีที่อยู่ในเกณฑ์เฝ้าระวังน้ำท่วม ได้แก่ สถานีหาดเสลา-อ.เก่าเลี้ยว จ.นครสวรรค์ (ลุ่มน้ำปิง)

๔. พายุหมุน (อุตุนิยมวิทยา) พายุดีเปรสชัน “NAMTHUEN” อยู่บริเวณทะเลจีนใต้ ที่ละติจูด ๓๔ องศา ลองจิจูด ๑๓๐ องศา โดยพายุนี้ไม่มีผลกระทบต่อประเทศไทย

๕. สถานการณ์น้ำ กรมป้องกันและบรรเทาสาธารณภัย (๕ ก.ย.) น้ำเอ่อล้นตลิ่งจากการปล่อยน้ำของเขื่อนเจ้าพระยา ได้แก่ จ.พระนครศรีอยุธยา น้ำเอ่อล้นตลิ่งในพื้นที่ อ.เสนา ต.บ้านกระทุ่ม (ม.๑-๔) ต.หัวเวียง (ท.๓,๔,๕,๖,๗,๘,๑๐,๑๑,๑๒) ต.รางจระเข้ (ม.๕-๗) ต.สามกอก (ม.๑) ต.บ้านโพธิ์ (ม.๖,๗) ต.บ้านแพน (ม.๑) บ้านเรือนได้รับผลกระทบ ๒๔๘ ครัวเรือน ปัจจุบันระดับน้ำลดลง ความลึกประมาณ ๐.๔๐ เมตร กรมทรัพยากรธรณี น้ำป่าไหลหลาก : จ.สุราษฎร์ธานี วันนี้ (๕ ก.ย.) เกิดน้ำป่าไหลหลากเข้าท่วมพื้นที่หมู่ที่ ๖ ตำบลคลองศก อำเภอพนม ส่งผลให้บังกะเล่ได้รับความเสียหาย ๑ หลัง (ที่มา : กรมป้องกันและบรรเทาสาธารณภัย) สถานการณ์วิกฤติน้ำ (ข่าว) จ.ชัยภูมิ หัวหน้าสำนักงานป้องกันและบรรเทาสาธารณภัย จ.ชัยภูมิ กล่าวถึงสถานการณ์น้ำล่าสุดในเขตพื้นที่ทั้ง ๑๖ อำเภอขณะนี้ในหลายพื้นที่ เริ่มมีฝนตกต่อเนื่อง และทำให้ปริมาณน้ำในลำน้ำชี เริ่มหนุนสูงใกล้ล้นตลิ่งในหลายพื้นที่ มีลำน้ำชีไหลผ่านอีกด้วย และยังต้องมีการจัดชุดเฝ้าระวังติดตามสถานการณ์น้ำป่าหลากที่อาจเกิดน้ำท่วมฉับพลันตามมาได้ในช่วงนี้อีกหลายพื้นที่ โดยเฉพาะจุดโชนเขื่อนลำปาหวา ทั้ง ๒ ตอน ที่มีตอมบนเก็บน้ำไว้ได้เต็มความจุกว่า ๔๔ ล้าน ลบ.ม. และตอนล่างที่มีความจุ กว่า ๑๖ ล้าน ลบ.ม. ซึ่งขณะนี้เริ่มมีน้ำเริ่มล้นสันเขื่อนออกมาสูงกว่า ๑๐-๓๐ ซม. โดยอาจจะเริ่มน้ำไหลเข้าผ่านลงมายังตัวเมืองโชนเศรษฐกิจเทศบาลเมืองชัยภูมิต่อเนื่องในช่วงนี้ แต่ก็ยังไม่ถึงจุดวิกฤติที่จะต้องประกาศเตือนภัยที่ระดับน้ำล้นสันเขื่อนยังไม่ถึง ๑๐๐ ซม. ที่จะทำให้น้ำท่วมตัวเมืองชัยภูมิ ได้ และยังคงคอยติดตามสถานการณ์น้ำล้นสันเขื่อนอย่างใกล้ชิดในช่วงนี้ไปก่อน โดยช่วงนี้ระดับน้ำล้นสันเขื่อนเริ่มทรงตัว และรับมือได้ ส่วนอีกหลายพื้นที่ใน ๑๖ อำเภอ ก็ยังต้องมีการเฝ้าระวังทั้งปัญหาน้ำท่วม และปัญหาภัยแล้งควบคู่กันไปด้วย ซึ่งยังมีอีกหลายพื้นที่ในอีกกว่า ๖-๗ อำเภอ ของ จ.ชัยภูมิ ที่ไม่ได้ตั้งอยู่ใกล้ลำน้ำชีและเขื่อนที่มีน้ำไหลผ่าน ก็ยังคงต้องประสบปัญหาภัยแล้งหนักขาดน้ำอยู่ในขณะนี้ซึ่งทาง ปก. ได้ส่งเจ้าหน้าที่ได้ติดตามอย่างใกล้ชิดอีกด้วยเช่นกัน **จ.นครพนม** ยังคงเกิดฝนตกหนักและฝนตกอย่างต่อเนื่อง โดยสถานีอุตุนิยมวิทยานครพนม ได้รายงานลักษณะอากาศทั่วไป ที่นครพนมมีฝนหรือฝนฟ้าคะนอง ร้อยละ ๗๐ ของพื้นที่ และมีฝนตกหนักบางพื้นที่ โดยมีฝนมากที่สุดของภาควัดได้ ๕๔.๐ มิลลิเมตร ที่ อ.บ้านแพง ขณะที่ ระดับน้ำโขง ที่จุดตรวจวัดชุมชนหนองแสง เขตเทศบาลเมืองเข้าน้ำวัด ๙.๐๖ เมตร มีระดับลดลงจากเมื่อเมื่อวานนี้ ๗ เซนติเมตร และเมื่อเทียบกับปีที่แล้ว (๙.๘๖ เมตร) ระดับน้ำโขงเข้าวันนี้ มีระดับต่ำกว่าปีที่แล้ว ๘๐ เซนติเมตร ด้านป้องกันและบรรเทาสาธารณภัยจังหวัดนครพนม ยังคงแจ้งเตือนให้ประชาชนในพื้นที่เสี่ยงภัยที่ลุ่มติดกับแม่น้ำโขง ยังคงเฝ้าระวังการเกิดน้ำท่วมฉับพลันและน้ำป่าไหลหลาก **จ.สุรินทร์** ความคืบหน้าน้ำท่วมมาข้าวของชาวบ้านหลายร้อยไร่ กินพื้นที่รอยต่อ ๒ อำเภอ คือ อ.ศรีณรงค์ และ ศรีขรภูมิ โดยเฉพาะชาวบ้านเกาะตรวจ ต.ศรีณรงค์ ที่โดนน้ำท่วมเสียหายทั้งหมด ล่าสุด รองผู้ว่า พร้อมด้วย ผู้อำนวยการโครงการชลประทานสุรินทร์ และหน่วยงานที่เกี่ยวข้อง ลงตรวจสอบพื้นที่น้ำท่วม ที่บริเวณทุ่งนางข้าว บ้านเกาะตรวจ ม.๘ ต.ตรวจ อ.ศรีณรงค์ และภายในโครงการพัฒนาแหล่งน้ำเพื่อชุมชน ฝ่ายบ้านโชคชั้น(ราแดง) พบว่า ยังมีมวลน้ำจำนวนมากท่วมขังนางข้าวสูงกว่า ๔ เมตร เสียหายกว่า ๑,๖๐๐ ไร่ ทั้งนี้ รองผู้ว่า ได้สั่งให้ผู้รับเหมา นำรถแม็คโครมาทำการเปิดจุดระบายน้ำเพิ่ม บริเวณที่เคยเป็นลำห้วยเดิม กว้างประมาณ ๑๐ เมตร คาดว่า เพื่อเร่งระบายน้ำให้กลับสู่สภาวะปกติโดยเร็วก่อนที่ข้าวจะเน่าเสียหายไปมากกว่านี้ โดยคาดว่าจะภายใน ๑-๒ วัน สถานการณ์จะกลับสู่สภาพปกติ **จ.นครสวรรค์** ผู้อำนวยการโครงการชลประทานนครสวรรค์ เปิดเผย ว่า ปัจจุบันใน จ.นครสวรรค์ ยังคงต้องจับปริมาณฝนอย่างต่อเนื่อง เพื่อป้องกันปัญหาน้ำท่วมขังเน้นการดูแลพื้นที่การเกษตรของชาวบ้าน เพราะเป็นช่วงฤดูเพาะปลูก โดยมีจุดเสี่ยง คือ อ.ลาดยาว เนื่องจากตัวอำเภอตั้งอยู่ในพื้นที่ลุ่มน้ำแฉ่ง หากปริมาณฝนเฉลี่ยมากกว่า ๗๕ มิลลิเมตร จะเกิดน้ำหลากทันที ประกอบกับเกษตรกรต่างสร้างแนวคันดินขึ้นมาป้องกันไม่ให้น้ำไหลเข้าไร่นา และ สวนของตัวเอง จึงทำให้ปิดทางไหล ส่งผลให้น้ำระบายช้า และหากไปรวมในลำคลองธรรมชาติเพียงอย่างเดียว จนเกิดการทะลักเข้าท่วมถนนสายต่าง ๆ สำหรับระดับเจ้าพระยาในเขต จ.นครสวรรค์ ล่าสุด มวลน้ำจากภาคเหนือที่ไหลมารวมกันยังมีปริมาณน้อยอยู่ ทำให้ภาพรวมไม่มีอะไรน่าเป็นกังวล อีกทั้งลำน้ำยังสามารถรองรับได้อีกมาก **จ.พังงา** ความคืบหน้าหลังน้ำป่าจากเขานมสาว ช่วงรอยต่ออุทยานแห่งชาติศรีพังงา ไหลทะลัก ช้ามถนนสายเพชรเกษม ตะกั่วป่า-คุรุบุรี เข้าท่วมบ้านเรือนประชาชน ม.๔ บ้านบางใหญ่ ต.บางนายสี อ.ตะกั่วป่า ในช่วงเช้ามืด วันที่ ๓ ก.ย.ที่ผ่านมา ทำให้ข้าวของภายในบ้านได้รับความเสียหาย ดินโคลนอยู่ในบ้าน ท่อประปาขาด ประชาชนไม่มีน้ำสะอาดใช้ มีผู้ได้รับผลกระทบกว่า ๒๐๐ คน ล่าสุด นายอำเภอตะกั่วป่า พร้อม เทศบาลตำบลบางนายสี เทศบาลตำบลศึกคัก องค์การบริหารตำบลบางม่วง ได้นำกำลังเจ้าหน้าที่ ฝ่ายปกครองและท้องถิ่น นำรถดับเพลิงเข้าฉีดทำความสะอาดคราบดินโคลนที่ถูกน้ำป่าพัดเข้าไปในบ้านเรือนประชาชน กว่า ๔๐ ครัวเรือน พร้อมทั้งได้ตั้งโรงครัวโดยมีชาวบ้านช่วยกันทำอาหารแจกจ่ายให้กับเจ้าหน้าที่และพี่น้องที่ถูกน้ำป่าไหลหลาก ขณะที่ชาวบ้านบางส่วนยังคงออกหาเรือประมงพื้นบ้านกว่า ๒๐ ลำ ที่ลอยหายไปกับน้ำป่า

๖. คาดการณ์สภาพอากาศ ๗ วัน (กรมอุตุนิยมวิทยา) ในช่วงวันที่ ๕-๗ ก.ย. ประเทศไทยจะมีฝนเพิ่มขึ้นกับมีฝนหนักบางแห่ง ในช่วงวันที่ ๘-๙ ก.ย.ประเทศไทยจะมีฝนลดลง ส่วนในช่วงวันที่ ๑๐-๑๑ ก.ย.ภาคเหนือและภาคตะวันออกเฉียงเหนือจะมีฝนเพิ่มขึ้นกับมีฝนหนักบางแห่ง สำหรับคลื่นลมบริเวณทะเลอันดามันจะมีกำลังแรงขึ้น โดยมีคลื่นสูงประมาณ ๒ เมตร ตลอดช่วง

๗. พื้นที่ที่ควรเฝ้าระวังเตือนภัยวิกฤติน้ำ(น้ำท่วม ภัยแล้ง) : **NASA (๒๔ ชั่วโมง)**: รายงานพื้นที่ที่อาจเกิดน้ำท่วม (๕ ก.ย.) ได้แก่ ภาคตะวันออกเฉียงเหนือ คือ จ.หนองคาย บึงกาฬ อุดรธานี สกลนคร นครพนม ร้อยเอ็ด ยโสธร อำนาจเจริญ และอุบลราชธานี ภาคใต้ คือ จ.พังงา **กรมทรัพยากรธรณี** (๕ ก.ย.) แจ้งพื้นที่คาดการณ์ปริมาณน้ำฝนที่อาจก่อให้เกิดดินถล่มล่วงหน้า ๓ วัน ได้แก่ จ.เชียงราย เชียงใหม่ ตาก แม่ฮ่องสอน อุดรธานี ลำปาง ลำพูน น่าน เพชรบูรณ์ กำแพงเพชร นครสวรรค์ อุดรธานี เลย ชัยภูมิ กาญจนบุรี อุทัยธานี สุพรรณบุรี ราชบุรี ลพบุรี และประจวบคีรีขันธ์ เฝ้าระวังในระยะ ๒-๓ วัน

