

สรุปสถานการณ์น้ำของประเทศไทย วันที่ ๗ กันยายน ๒๕๕๙

๑. ฝน การคาดหมายปริมาณฝน (มิลลิเมตร) เดือน กันยายน ตุลาคม และ พฤศจิกายน ๒๕๕๙ เปรียบเทียบกับค่าปกติ [ค่าปกติ = ค่าเฉลี่ยฝนในคาบ ๓๐ ปี (๒๕๒๔ - ๒๕๕๓)] มีรายละเอียดตามตาราง

ภาค/เดือน (ปริมาณฝนคาดการณ์)	กันยายน ๒๕๕๙		ตุลาคม ๒๕๕๙		พฤศจิกายน ๒๕๕๙	
	ค่าประมาณ (มม.)	ความหมาย	ค่าประมาณ (มม.)	ความหมาย	ค่าประมาณ (มม.)	ความหมาย
เหนือ	๒๓๐ - ๒๘๐ มม.	สูงกว่าค่าปกติ	๑๐๐ - ๑๕๐ มม.	ใกล้เคียงค่าปกติ	๒๐ - ๕๐ มม.	ใกล้เคียงค่าปกติ
ตะวันออกเฉียงเหนือ	๒๕๐ - ๓๐๐ มม.	สูงกว่าค่าปกติ	๑๐๐ - ๑๕๐ มม.	ใกล้เคียงค่าปกติ	๑๕ - ๓๐ มม.	ใกล้เคียงค่าปกติ
กลาง	๒๖๐ - ๓๑๐ มม.	สูงกว่าค่าปกติ	๒๐๐ - ๒๕๐ มม.	สูงกว่าค่าปกติ	๓๐ - ๕๐ มม.	ใกล้เคียงค่าปกติ
ตะวันออกเฉียงใต้	๓๕๐ - ๔๕๐ มม.	สูงกว่าค่าปกติ	๒๐๐ - ๒๕๐ มม.	ใกล้เคียงค่าปกติ	๕๐ - ๖๐ มม.	ใกล้เคียงค่าปกติ
ภาคใต้ฝั่งตะวันออก	๑๓๐ - ๑๗๐ มม.	ใกล้เคียงค่าปกติ	๒๗๐ - ๓๒๐ มม.	สูงกว่าค่าปกติ	๓๐๐ - ๔๐๐ มม.	ใกล้เคียงค่าปกติ
ภาคใต้ฝั่งตะวันตก	๔๓๐ - ๕๓๐ มม.	สูงกว่าค่าปกติ	๓๗๐ - ๔๗๐ มม.	สูงกว่าค่าปกติ	๑๗๐ - ๒๒๐ มม.	ใกล้เคียงค่าปกติ
กรุงเทพฯ และปริมณฑล	๓๕๐ - ๔๕๐ มม.	สูงกว่าค่าปกติ	๒๗๐ - ๓๒๐ มม.	ใกล้เคียงค่าปกติ	๕๐ - ๖๐ มม.	ใกล้เคียงค่าปกติ

ที่มาข้อมูล : กรมอุตุนิยมวิทยา พยากรณ์อากาศ ๓ เดือน (http://www.tmd.go.th/month_forecast.php)

ปริมาณฝน ณ วันที่ ๕ กันยายน ๒๕๕๙	หน่วย	เหนือ	กลาง	ตะวันออกเฉียงเหนือ	ตะวันออก	ใต้	ทั้งประเทศ
ฝนสูงสุด ๒๔ ชม.	มม.	๓๕.๒	๓.๕	๗๖.๗	๔๓.๒	๕๕.๒	๗๖.๗
สถานีอุตุนิยมวิทยา		ท่าวังผา น่าน	นครสวรรค์	สกลนคร	จันทบุรี	เกาะลันตา กระบี่	สกลนคร
ฝนสะสมปี ๕๘	มม.	๗๓๖.๑ + ๑๐๐.๘	๗๓๖.๗ } -๖.๒	๘๘๑.๓ + ๑๒๔.๔	๑๐๘๒.๐ + ๑๕๗.๙	๙๘๗.๓ + ๗๔.๘	๘๖๖.๑ + ๑๐๕.๒
ฝนสะสมปี ๕๙	มม.	๘๓๖.๙ + ๑๒%	๖๖๘.๕ } -๑๐%	๑๐๐๕.๗ + ๑๒.๕%	๑๒๓๙.๙ + ๑๓%	๑๐๖๒.๑ + ๗%	๙๗๑.๓ + ๑๑%
ฝนสะสม ๓๐ ปี	มม.	๘๘๓.๘	๘๓๑.๔	๑๐๖๒.๗	๑๓๒๗.๒	๑๒๘๘.๗	๑๐๔๓.๐

ที่มาข้อมูล : กรมอุตุนิยมวิทยา สรุปลักษณะอากาศรายวัน (<http://www.tmd.go.th/climate/climate.php>)

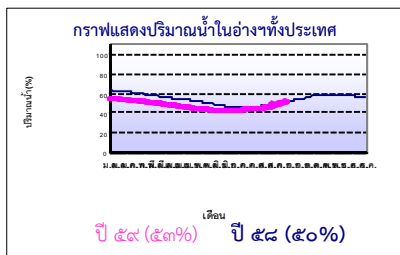
ปริมาณฝนสูงสุด ๒๔ ชม.เพิ่มเติม กรมอุตุนิยมวิทยาได้รายงานเพิ่มเติมโดยการบันทึกของเจ้าหน้าที่เป็นรายวัน ณ เวลา ๐๗.๐๐ น.ของวันนี้ ปริมาณฝนสูงสุดวันนี้เท่ากับ ๑๑๗.๓ มม. ที่ อ.เขาสมิง จ.ตราด

๒. น้ำในอ่างเก็บน้ำขนาดใหญ่



ปริมาณน้ำในอ่าง	หน่วย	เหนือ	กลาง	ต.เฉียงเหนือ	ตะวันออก	ตะวันตก	ใต้	ทั้งประเทศ
น้ำในอ่างปี ๕๘	ล้าน(ลบ.ม)	๘,๖๗๒	๒,๑๓๓	๒,๘๙๔	๓,๘๘๓	๑,๗๒๑	๕,๙๑๗	๓๕,๓๒๗
	%	๓๕%	๑๖%	๓๕%	๓๑%	๖๕%	๗๓%	๕๐%
น้ำในอ่างปี ๕๙	ล้าน(ลบ.ม)	๑๑,๔๗๔ + ๑๑%	๔,๔๘๗ + ๑๗%	๓,๓๐๐ + ๙%	๔,๕๘๗ + ๖%	๑,๖๕๑ + ๖%	๕,๑๐๑ - ๑๐%	๓๗,๓๔๘ + ๓%
๖ ก.ย. ๕๙	%	๔๖%	๓๓%	๓๙%	๓๗%	๖๒%	๖๓%	๕๓%
น้ำในอ่างปี ๔๙	ล้าน(ลบ.ม)	๑๙,๐๑๒ - ๓๕%	๔,๙๙๙ - ๕%	๔,๒๗๒ - ๑๗%	๗,๙๔๔ - ๓๗%	๒,๕๓๖ - ๒๙%	๖,๘๘๓ - ๑๖%	๕๕,๖๔๕ - ๒๘%
๖ ก.ย. ๔๙	%	๘๑%	๓๗%	๕๖%	๗๔%	๙๑%	๘๓%	๘๑%

ที่มาข้อมูล : กรมชลประทาน ตารางสรุปข้อมูลอ่างขนาดใหญ่ทั้งหมด (http://watersid.go.th/flood/flood/res_table.htm)



หมายเหตุ ๑. อ่างที่มีปริมาณน้ำต่ำกว่า ๕๐% ของความจุมี ๒๕ อ่าง คือ ๑.ลำพระเพลิง (๑๑%) ๒.ปราณบุรี (๑๖%) ๓.แม่แก้ว (๑๘%) ๔.ลำตะคอง (๑๙%) ๕.ลำห้วย (๒๐%) ๖.มูลบน (๒๒%) ๗.บางพระ (๒๓%) ๘.แก่งกระจาน (๒๕%) ๙.คลองสีชัย (๒๖%) ๑๐.กระเสียว (๒๘%) ๑๑.หนองปลาไหล (๒๙%) ๑๒.น้ำพุ (๓๐%) ๑๓.บางยาง (๓๐%) ๑๔.ทับเสลา (๓๑%) ๑๕.จุฬารามณ์ (๓๔%) ๑๖.อุบลรัตน์ (๓๔%) ๑๗.ป่าสัก (๓๔%) ๑๘.ภูมิพล (๓๖%) ๑๙.แม่จัด (๓๖%) ๒๐.ห้วยหลวง (๓๙%) ๒๑.ลำปาว (๔๐%) ๒๒.แควน้อย (๔๑%) ๒๓.ลำน้ำร่อง (๔๓%) ๒๔.กวิกรม (๔๓%) และ ๒๕.น้ำูน (๔๗%)

๒. อ่างที่มีปริมาณน้ำเก็บกักตั้งแต่ ๘๐% ของความจุ - ไม่มี -

๓. สรุปสถานการณ์น้ำในแม่น้ำและลุ่มน้ำสำคัญ

๓.๑ สรุปสถานการณ์น้ำทั่วประเทศ (ศูนย์ประมวลวิเคราะห์สถานการณ์น้ำ กรมชลประทาน) (๖ ก.ย.) : **สถานการณ์น้ำที่อยู่ในเกณฑ์น้ำน้อย** ได้แก่ สถานี P.๑ จ.เชียงใหม่, สถานี P.๗A จ.กำแพงเพชร, สถานี P.๑๗ จ.นครสวรรค์, สถานี W.๕A จ.ตาก, สถานี Y.๑C จ.แพร่, สถานี N.๕A จ.พิษณุโลก, สถานี M.๙ จ.ศรีสะเกษ, สถานี Kgt.๑๐ จ.สระแก้ว, สถานี Kgt.๓ จ.ปราจีนบุรี, สถานี X.๑๕๘ จ.ชุมพร **สถานการณ์น้ำที่อยู่ในเกณฑ์ปกติ** ได้แก่ สถานี Y.๑๖ จ.พิษณุโลก, สถานี N.๑ จ.น่าน, สถานี N.๖๗ จ.นครสวรรค์, สถานี M.๖A จ.บุรีรัมย์, สถานี M.๗ จ.อุบลราชธานี, สถานี X.๓๗A จ.สุราษฎร์ธานี และสถานี X.๑๑๕A จ.นราธิวาส **แนวโน้มระดับน้ำ** แม่น้ำมูล และแม่น้ำโก-ลก มีแนวโน้มระดับน้ำเพิ่มขึ้น แม่น้ำปิง แม่น้ำวัง แม่น้ำยม แม่น้ำน่าน แม่น้ำพระสักดิ์ แม่น้ำบางปะกง แม่น้ำท่าเสา และแม่น้ำตาปี มีแนวโน้มระดับน้ำลดลง

๓.๒.๑) สำนักวิจัย พัฒนา และอุทกวิทยา :

- **สถานการณ์น้ำในแม่น้ำโขง** (ที่มาข้อมูล : สรุปสถานการณ์น้ำประจำวัน : ศูนย์ประมวลวิเคราะห์สถานการณ์น้ำ กรมชลประทาน) ระดับน้ำแม่น้ำโขง ณ วันที่ ๖ กันยายน ๒๕๕๙ ที่สถานีเชียงแสน เชียงคาน หนองคาย นครพนม มุกดาหาร และโขงเจียม วัดได้ ๔.๔๑, ๙.๘๒, ๗.๓๒, ๘.๙๔, ๘.๗๕ และ ๙.๘๔ เมตร ตามลำดับ เปรียบเทียบกับตลิ่ง มีค่าเท่ากับ -๘.๓๙, -๖.๑๙, -๔.๘๘, -๓.๕๖, -๓.๒๕ และ -๔.๖๖ เมตร ตามลำดับ **แนวโน้มระดับน้ำท่า** สถานีเชียงคาน และโขงเจียม มีแนวโน้มระดับน้ำเพิ่มขึ้น สถานีเชียงแสน หนองคาย นครพนม และมุกดาหาร มีแนวโน้มระดับน้ำลดลง

- **ระบบปฏิบัติการเฝ้าระวัง และเตือนภัยล่วงหน้าหลาก - ดินถล่ม (Early Warning)** (๖ ก.ย.) **สถานีเตือนภัยระดับเฝ้าระวัง** ได้แก่ **จ.น่าน** ที่บ้านหัวน้ำ ต.พระธาตุ อ.เชียงกลาง และบ้านน้ำมด ต.เปือ อ.เชียงกลาง เตือนด้วยน้ำฝน ฝนสะสม ๑๒ ชม. ณ เวลา ๑๔.๔๕ น. เท่ากับ ๗๐.๕ และ ๕๖.๐ มม. ตามลำดับ **สถานีเตือนภัยระดับเตือนภัย** ได้แก่ **จ.น่าน** ที่บ้านลือ ต.เปือ

อ.เชียงกลาง และบ้านงอบเหนือ ต.งอบ อ.ทุ่งช้าง เดือนด้วยน้ำฝน ฝนสะสม ๑๒ ซม. ณ เวลา ๑๕.๔๕ น. เท่ากับ ๙๗.๐ และ ๑๑๗.๕ มม. ตามลำดับ **สถานีเตือนภัยระดับอพยพ** ได้แก่ **จ.พังงา** ที่บ้าน
เหมาะ (บ้านโนนต.) ต.เหมาะ อ.กบง เดือนด้วยน้ำฝน ฝนสะสม ๑๒ ซม. ณ เวลา ๑๕.๔๕ เท่ากับ ๑๘๐.๐ มม.

๓.๒) ศูนย์ป้องกันวิกฤติน้ำ : ระบบติดตามและเฝ้าระวังสถานการณ์น้ำ

- โครงการสำรวจติดตั้งระบบตรวจวัดสถานการณ์น้ำทางไกลอัตโนมัติ (ในลุ่มน้ำ)

- รายงานสถานการณ์สถานีโทรมาตรลุ่มน้ำทะเลสาบสงขลา (ณ วันที่ ๖ ก.ย.๕๙) ลุ่มน้ำทะเลสาบสงขลา ปัจจุบันสถานการณ์น้ำในลำน้ำโดยทั่วไปยังคงอยู่ในภาวะปกติ

(ระดับน้ำต่ำกว่าระดับตลิ่งต่ำสุด) ระดับน้ำในลำน้ำส่วนใหญ่มีแนวโน้มลดลง

- โครงการตั้งศูนย์ปฏิบัติการและข้อมูลเพื่อการบริหารจัดการทรัพยากรน้ำ ระบบเชื่อมโยงสัญญาณภาพจากกล้อง CCTV ณ วันที่ ๕ ก.ย.๕๙ : สถานการณ์น้ำทั่วไป

อยู่ในเกณฑ์ปกติ โดยมีสถานีที่อยู่ในเกณฑ์เฝ้าระวังน้ำท่วม ได้แก่ สถานีหาดเสลา-อ.เก้าเลี้ยว จ.นครสวรรค์ (ลุ่มน้ำปิง)

๔. **พายุหมุน** (อุตุนิยมวิทยา) หย่อมความกดอากาศต่ำกำลังแรงบริเวณด้านตะวันออกของไต้หวันได้ทวีกำลังแรงเป็นพายุดีเปรสชัน โดยพายุนี้ไม่มีผลกระทบต่อประเทศไทย

๕. **สถานการณ์น้ำ กรมป้องกันและบรรเทาสาธารณภัย** (๖ ก.ย.) **น้ำเอ่อล้นตลิ่งจากการปล่อยน้ำของเขื่อนเจ้าพระยา** ได้แก่ **จ.พระนครศรีอยุธยา** น้ำเอ่อล้นตลิ่งในพื้นที่ อ.เสนา

ต.บ้านกระทุ่ม (ม.๑-๔) ต.หัวเวียง (ท.๓,๔,๕,๖,๗,๘,๑๐,๑๑,๑๒) ต.รางจระเข้ (ม.๕-๗) ต.สามก้อ (ม.๑) ต.บ้านโพธิ์ (ม.๖,๗) ต.บ้านแพน (ม.๑) บ้านเรือนได้รับผลกระทบ ๗๖ ครัวเรือน
ไม่ส่งผลกระทบต่ออาคารดำรงชีวิตประชาชน ปัจจุบันระดับน้ำลดลง ความลึกประมาณ ๐.๓๐ เมตร **กรมทรัพยากรธรณี** (๖ ก.ย.) **น้ำป่าไหลหลาก : จ.น่าน** เกิดฝนตกหนักอย่างต่อเนื่องส่งผลให้

เกิดน้ำป่าไหลหลากเข้าท่วมพื้นที่ตำบลป่าแลวหลวง อำเภอสันติสุข ทำให้ไร่ข้าวโพดเสียหายหลายไร่ (ที่มา : เครือข่ายทรัพยากรธรณีจังหวัดน่าน) **สถานการณ์วิกฤติน้ำ (ข่าว)**

จ.น่าน หลังมีฝนตกหนักต่อเนื่องในหลายพื้นที่ของจังหวัด ทำให้เกิดเหตุน้ำท่วมฉับพลันในพื้นที่หมู่ ๑๐ บ้านไร่ริมโพธิ์ทอง ตำบลงอบ อำเภอทุ่งช้าง ระดับน้ำสูงกว่า ๒ เมตร มีบ้านเรือน
ที่ประสบภัย ๘ หลังคาเรือน และชาวบ้านกว่า ๓๐ คน ต้องเร่งขนย้ายทรัพย์สินภายในบ้านออกมาไว้ริมถนน เพื่อหนีน้ำ นอกจากนี้ยังเกิดน้ำท่วมฉับพลันที่บ้านดอนไชย หมู่ ๖

ตำบลป่าแลวหลวง อำเภอสันติสุข ขณะนี้ทหาร หน่วยงานที่เกี่ยวข้องเร่งช่วยเหลือชาวบ้านขนย้ายทรัพย์สิน ตรวจสอบความเสียหาย ขณะเดียวกัน จากฝนที่ตกหนักยังส่งผลให้ถนน
สายน้ำยาว-บ่อเกลือ หมายเลข ๑๐๘๑ ช่วงบึงหลักสาย เกิดดินสไลด์และทรุดตัวเป็นระยะทางยาวประมาณ ๗๕๐ เมตร เสียหาย ๑ ช่องจราจร รถทุกชนิดสัญจรผ่านไปไม่ได้ และยังมี

เสาไฟฟ้าล้มขวางถนนปิดเส้นทางด้วย ทั้งนี้ หมวดการทางหลวงสันติสุขได้ปิดเส้นทาง และเร่งตัดดินออกจากพื้นที่ผิวถนน พร้อมติดตั้งแผงแจ้งเตือนเพื่อป้องกันอันตราย ขณะนี้หน่วย
ทุ่งช้าง พร้อมด้วยกิ่งกาชาดอำเภอ, เทศบาลตำบลงอบ, ทพ.๓๒๑๐, สาธารณสุข กำนัน, ผู้ใหญ่บ้าน ได้เข้าช่วยเหลือชาวบ้านได้รับอิทธิพล ๑.๑๐ ต.งอบ อ.ทุ่งช้าง โดยสาธารณสุขอำเภอ

ทุ่งช้างได้จัดเจ้าหน้าที่มาแจกยาป้องกันโรคฉี่หนูให้ชาวบ้านด้วย ขณะที่กิ่งกาชาดและเทศบาลตำบลงอบได้แจกถุงยังชีพให้ผู้ประสบภัยด้วย และปัจจุบันสถานการณ์น้ำกำลังเริ่มลดลง
คาดว่า จะเข้าสู่ภาวะปกติในไม่ช้า สำหรับสาเหตุที่เกิดน้ำท่วมบ้านได้รับอิทธิพลครั้งนี้ เนื่องต้นพญาเนื่องจากชาวบ้านถนอมดินทับทางลำน้ำสาธารณะแต่ใส่ท่อไปให้ ๑ ท่อ ทำให้น้ำ

ระบายไม่ทัน นายอำเภอ ได้เรียกเจ้าของบ้าน, ท้องถิ่น, กำนัน, ผู้เตือนร้อน ทหาทางออก โดยขอพื้นที่คืน เพราะเป็นลำเหมืองเป็นลำน้ำสาธารณะ ต่อไป **จ.หนองคาย** เมื่อคืนที่ผ่านมา
ต่อเนื่องจนถึงเช้านี้ (๖ ก.ย.) ได้มีฝนตกหนักลงมาในพื้นที่ตัวเมืองหนองคาย ส่งผลให้โรงเรียนหินโงมวิทยา ต.หินโงม อ.เมืองหนองคาย ถูกน้ำท่วม น้ำไหลจากบ้านเรือนประชาชน และ

พื้นที่โรงเรียนซึ่งเป็นแอ่งกระทะ โดยเฉพาะอาคารเรียน ๑ ชั้นล่าง ซึ่งเป็นห้องเรียนระดับชั้นอนุบาล ๑-๒ และ ชั้น ป.๑ น้ำไหลเข้าท่วม จนข้าวของเสียหาย อุปกรณ์การเรียน พูกปูนอน
นักเรียนอนุบาล เครื่องใช้ไฟฟ้าหลายรายการได้รับความเสียหาย ครู และนักเรียนได้ต้องมาช่วยกันวิดน้ำออกจากห้อง ส่วนเด็กเล็กได้ประสานผู้ปกครองมารับกลับบ้าน ทั้งนี้ หากไม่มี

ฝนตกหนักซ้ำลงมาอีกก็จะกลับเข้าสู่ภาวะปกติ **จ.ขอนแก่น** ได้เกิดฝนตกหนักตั้งแต่ ๑๑.๐๐ น. ในเขตอำเภอเมืองขอนแก่น นานกว่า ๑ ชั่วโมง ทำให้เกิดน้ำท่วมขังตามถนนสายหลัก
ในเขตเทศบาลนครขอนแก่น เนื่องจากฝนที่ตกมีปริมาณมาก ทำให้ระบบระบายน้ำ ระบายน้ำไม่ทัน เกิดน้ำท่วมขังตามถนนสายต่างๆ โดยเฉพาะถนนกลางเมืองช่วงหน้า

สถานีตำรวจภูธรเมืองขอนแก่น มีน้ำท่วมขังผิวจราจรสูงประมาณ ๓๐ เซนติเมตร ส่วนที่มีรถพาสายขอนแก่น - อุดรธานี ปากทางลงอุโมงค์ทางลอดสี่แยกอินโดจีน มีน้ำท่วมขังสูงกว่า
๕๐ เซนติเมตร รถยนต์และรถจักรยานยนต์ขับผ่านด้วยความยากลำบาก ขณะที่เจ้าหน้าที่ดับเพลิงเทศบาลนครขอนแก่น ได้ออกมาตรวจสอบจุดที่มีปัญหาน้ำท่วม เพื่อเร่งระบายน้ำ

เพราะจุดดังกล่าวมีรถติดยาวกว่า ๑ กิโลเมตร ซึ่งน้ำที่ท่วมขังอยู่ในท้องถนน เป็นน้ำที่รอการระบาย เพราะฝนตกหนักที่ไม่สามารถระบายได้ทัน คาดว่าในช่วงเวลาประมาณ ๑๖.๐๐ น.
น้ำท่วมผิวจราจรจะถูกระบายเข้าสู่ระบบคลองร่องเหมือง ทำให้สภาพการจราจรกลับมาเป็นปกติ **จ.นครราชสีมา** ผู้อำนวยการโครงการส่งน้ำและบำรุงรักษาลำตะคอง เปิดเผยถึง

ปริมาณน้ำภายในเขื่อน ที่ยังคงลดอย่างต่อเนื่อง ล่าสุดมีน้ำใช้การได้เหลืออยู่ที่ ๓๗ ล้านลูกบาศก์เมตร คิดเป็นร้อยละ ๑๒ จากความจุกักเก็บ ๓๑๔ ล้านลูกบาศก์เมตร อย่างไรก็ตาม
ถึงแม้พื้นที่จะมีฝนตกลงมา แต่ปริมาณน้ำที่ไหลเข้าเขื่อน ก็ยังอยู่ในเกณฑ์น้อยกว่าที่คาดการณ์ไว้ จึงได้ประสานให้ศูนย์ปฏิบัติการฝนหลวงภาคตะวันออกเฉียงเหนือ ช่วยทำฝนหลวง

ในพื้นที่เหนือเขื่อนลำตะคอง ตั้งแต่เมื่อช่วงปลายเดือนสิงหาคม ที่ผ่านมา ทำให้มีน้ำไหลเข้าเขื่อนช่วง ๑-๒ สัปดาห์ที่ผ่านมา ๔ ล้านลูกบาศก์เมตร และจะยังคงทำฝนหลวงไปจนถึง
สิ้นเดือนตุลาคม เพื่อให้เขื่อนลำตะคอง มีปริมาณน้ำกักเก็บเพิ่ม **จ.อำนาจทอง** ผู้ว่าฯได้ ตรวจสอบสถานการณ์น้ำ บริเวณหมู่ที่ ๕-๖ ตำบลโฝงเฒ่า อำเภอป่าโมก และเปิดเผยว่า เนื่องจาก

ตำบลโฝงเฒ่า เป็นพื้นที่ราบลุ่มและจะประสบปัญหาจากน้ำท่วมเป็นแห่งแรกของจังหวัด ขณะนี้ระดับน้ำที่ไหลผ่านจังหวัดอำนาจทองเริ่มทรงตัวและลดลงแล้ว โดยพื้นที่บริเวณหมู่ที่ ๖
ตำบลโฝงเฒ่า อำเภอป่าโมก ตลิ่งสูงจากน้ำในคลองโฝงเฒ่า ประมาณ ๗๐-๘๐ เซนติเมตร ยังไม่ส่งผลกระทบต่อประชาชน และทางจังหวัดได้มีหนังสือแจ้งเตือนประชาชนในพื้นที่

และได้เตรียมความพร้อม เครื่องสูบน้ำจำนวน ๕ เครื่อง เรือท้องแบน จำนวน ๑๐ ลำ และเรือพาย จำนวน ๒๐ ลำ พร้อมได้จัดจุดอพยพในพื้นที่จังหวัดอำนาจทอง ที่บริเวณอำเภอเมือง
๙ จุด อำเภอป่าโมก ๒๒ จุด อำเภอไชย ๕ จุด อำเภอวิเศษชัยชาญ ๒ จุด อำเภอโพธิ์ทอง ๒๕ จุด และอำเภอแสวงหา ๒ จุด **จ.พังงา** เขตเทศบาลเมืองพังงา ได้เกิดน้ำท่วมบริเวณ

ถนนเพชรเกษม บริเวณหน้าปั้มน้ำมัน เขาช้างออยล์ ห่างจากจวนผู้ว่าฯ ประมาณ ๒๐๐ เมตร เนื่องมาจากปริมาณน้ำฝนที่ตกลงมา และไหลลงท่อระบายน้ำไม่ทัน อีกทั้งระบายน้ำ
ที่ไหลลงสู่คลองสายหลัก มีไม่เพียงพอต่อปริมาณน้ำฝนที่ตกลงมาอย่างต่อเนื่อง ทำให้การจราจรบริเวณดังกล่าว และบ้านเรือนประชาชนในเขตเทศบาลเมืองพังงา ได้รับผลกระทบ

โดยเฉพาะบ้านเรือน และร้านค้าที่อาศัยอยู่ริมถนนเพชรเกษม ชาวบ้านต้องเร่งขนทรัพย์สินของมีค่า และเครื่องใช้ไฟฟ้าหนีขึ้นที่สูง ส่วนที่บริเวณริมคลอง พคจ. หลังตลาดสดเมืองพังงา
พบว่า มีน้ำล้นเอ่อคลองสายดังกล่าวเข้าท่วมบ้านเรือนประชาชน ขณะที่อุทยานแห่งชาติเขาลำปี-หาดท้ายเหมือง ได้ปิดให้บริการ เนื่องจากหลังฝนตกหนักต่อเนื่อง ทำให้น้ำตก

มีน้ำเพิ่มสูงขึ้น และมีสีขุ่น

๖. **คาดการณ์สภาพอากาศ ๗ วัน (กรมอุตุนิยมวิทยา)** ในช่วงวันที่ ๖-๗ ก.ย. ประเทศไทยจะมีฝนเพิ่มขึ้นกับมีฝนหนักบางแห่ง ในช่วงวันที่ ๘-๙ ก.ย.ประเทศไทยจะมีฝนลดลง ส่วน
ในช่วงวันที่ ๑๐-๑๒ ก.ย.ภาคเหนือและภาคตะวันออกเฉียงเหนือจะมีฝนเพิ่มขึ้นกับมีฝนหนักบางแห่ง สำหรับคลื่นลมบริเวณทะเลอันดามันจะมีกำลังแรงขึ้น โดยมีคลื่นสูงประมาณ ๒

๗. **พื้นที่ที่ควรเฝ้าระวังเดือนกัญวิกฤติน้ำ(น้ำท่วม ภัยแล้ง) : NASA (๒๔ ชั่วโมง):** รายงานพื้นที่ที่อาจเกิดน้ำท่วม (๖ ก.ย.) ได้แก่ ภาคเหนือ คือ จ.น่าน และอุดรดิตถ์ ภาค
ตะวันออกเฉียงเหนือ คือ จ.เลย หนองคาย หนองบัวลำภู บึงกาฬ อุดรธานี สกลนคร นครพนม ขอนแก่น นครราชสีมา กาฬสินธุ์ มุกดาหาร มหาสารคาม บุรีรัมย์ สุรินทร์ ร้อยเอ็ด ยโสธร

ศรีสะเกษ อำนาจเจริญ และอุบลราชธานี ภาคตะวันออก คือ จ.จันทบุรี และตราด **กรมทรัพยากรธรณี** (๖ ก.ย.) แจ้ง ๑) **พื้นที่คาดการณ์ปริมาณน้ำฝนที่อาจก่อให้เกิดดินถล่มถ่วงหน้า**
๓ วัน ได้แก่ จ.เชียงราย เชียงใหม่ ตาก แม่ฮ่องสอน ลำปาง ลำพูน พะเยา น่าน เพชรบูรณ์ กำแพงเพชร นครสวรรค์ กาญจนบุรี อุทัยธานี สุพรรณบุรี ราชบุรี หนองคาย อุดรธานี เลย

ชัยภูมิ หนองบัวลำภู ลพบุรี สระบุรี นครราชสีมา อุบลราชธานี ชลบุรี จันทบุรี ตราด และประจวบคีรีขันธ์/เฝ้าระวังในระยะ ๒-๓ วันนี้ ๒) **พื้นที่ติดตามและเฝ้าระวังสถานการณ์**
ธรณีพิบัติภัยดินถล่มและน้ำป่าไหลหลาก ได้แก่ จ.น่าน เชียงราย และพะเยา **กรมอุตุนิยมวิทยา** ลักษณะอากาศทั่วไป (๖ ก.ย.) โดยสรุปว่า ประเทศไทยมีฝนเพิ่มขึ้นเกือบทุกภาค

ยกเว้นภาคใต้ฝั่งตะวันออกโดยจะมีฝนตกหนักถึงหนักมากบริเวณจังหวัดเชียงใหม่ เชียงราย พะเยา แพร่ น่าน ตาก เลย หนองคาย บึงกาฬ อุดรธานี สกลนคร นครพนม อุทัยธานี จันทบุรี
ตราด ระนอง พังงา และภูเก็ต ขอให้ประชาชนบริเวณดังกล่าวระวังอันตรายจากฝนตกหนักและฝนที่ตกสะสมในระยะนี้ไว้ด้วยจนถึงวันที่ ๗ กันยายนนี้ สำหรับกรุงเทพมหานครและ

ปริมณฑลมีโอกาสฝนตกในช่วงระหว่างบ่ายถึงค่ำกับมีฝนตกหนักบางแห่ง

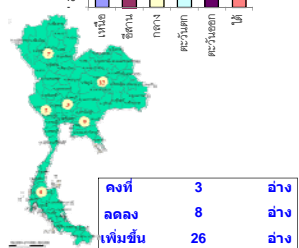
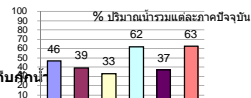
รายงานสรุปสภาพน้ำในอ่างเก็บน้ำขนาดใหญ่และขนาดกลาง

รายงานสถานการณ์ ณ. วันที่ 6 กันยายน 2559

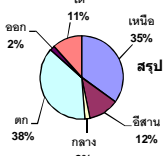
ปริมาณน้ำในอ่างที่ใช้การได้ในสัปดาห์นี้ + มากกว่า / - น้อยกว่า สัปดาห์ก่อน

910.98 ล้าน ลบ.ม.

สรุปสถานการณ์ปริมาณน้ำในอ่างเก็บน้ำที่ใช้ในห้วงกิจกรรมทั้งประเทศ น้อยกว่าปริมาณน้ำที่ไหลเข้าอ่าง เมื่อเทียบกับสัปดาห์ที่ผ่านมา สถานการณ์อยู่ระหว่างเก็บกัก



ปริมาณน้ำรวมทั่วประเทศ
70,520 ล้าน ลบ.ม. (100%)



ปริมาณน้ำรวมทั่วประเทศ
(เมื่อเทียบกับปริมาณน้ำรวม
ทั้งประเทศ) ณ.

วันที่ 6 กันยายน 2559 เท่ากับ

37,348 ล้าน ลบ.ม. หรือ เท่ากับ

53%

วันที่ 6 กันยายน 2558 เท่ากับ

35,327 ล้าน ลบ.ม. หรือ เท่ากับ

50%

ภาค	สถานการณ์ปริมาณน้ำในอ่าง				ปริมาณน้ำ เปลี่ยนแปลง (ล้าน ม.³)	สถานะ
	ลดลง (แห่ง)	คงที่ (แห่ง)	เพิ่มขึ้น (แห่ง)	รวม (แห่ง)		
ภาคเหนือ	-	-	7	7	403.00	ปริมาณน้ำในอ่างเก็บน้ำเพิ่มขึ้น
ภาคตะวันออกเฉียงเหนือ	1	2	9	12	242.00	ปริมาณน้ำในอ่างเก็บน้ำเพิ่มขึ้น
ภาคกลาง	-	-	3	3	87.00	ปริมาณน้ำในอ่างเก็บน้ำเพิ่มขึ้น
ภาคตะวันตก	-	-	2	2	150.00	ปริมาณน้ำในอ่างเก็บน้ำเพิ่มขึ้น
ภาคตะวันออก	5	-	4	9	7.98	ปริมาณน้ำในอ่างเก็บน้ำเพิ่มขึ้น
ภาคใต้	2	1	1	4	21.00	ปริมาณน้ำในอ่างเก็บน้ำเพิ่มขึ้น
รวมทั้งประเทศ	8	3	26	37	910.98	ปริมาณน้ำในอ่างเก็บน้ำเพิ่มขึ้น

ภาค อ่างเก็บน้ำ ชื่อ	ความจุ ที่ รณก. (ล้าน ม.³)	ปริมาณน้ำ ที่ใช้งาน ไม่ได้ (ล้าน ม.³)	ใช้การ ได้จริง (ล้าน ม.³)	ปริมาณน้ำรวม วันที่ 6 กันยายน 2558		ปัจจุบัน วันที่ 6 กันยายน 2559				สัปดาห์ก่อน วันที่ 31 สิงหาคม 2559				ปริมาณน้ำ + เพิ่มขึ้น - ลดลง (ล้าน ม.³)	สถานการณ์ ปริมาณน้ำ ในอ่าง
				ปริมาณน้ำรวม (ล้าน ม.³)	%	ปริมาณน้ำรวม		ปริมาณน้ำใช้การได้จริง		ปริมาณน้ำรวม		ปริมาณน้ำใช้การได้จริง			
						ปริมาณน้ำรวม (ล้าน ม.³)	%	ปริมาณน้ำรวม (ล้าน ม.³)	%	ปริมาณน้ำรวม (ล้าน ม.³)	%	ปริมาณน้ำรวม (ล้าน ม.³)	%		
ภาคเหนือ (7)															
1 ภูมิพล (2) ดาก	13,462	3,800	9,662	4,366	32%	4,798	36%	998	7%	4,693	35%	893	7%	105.00	เพิ่มขึ้น
2 สิริกิติ์ (2) อุดรดิต	9,510	2,850	6,660	3,929	41%	6,008	63%	3,158	33%	5,756	61%	2,906	31%	252.00	เพิ่มขึ้น
3 แม้งัด เชียงใหม่	265	12	253	62	23%	95	36%	83	31%	90	34%	78	29%	5.00	เพิ่มขึ้น
4 แมกกง เชียงใหม่	263	14	249	32	12%	47	18%	33	13%	45	17%	31	12%	2.00	เพิ่มขึ้น
5 กัลม ลำปาง	106	3	103	24	23%	46	43%	43	41%	44	42%	41	39%	2.00	เพิ่มขึ้น
6 กวคองหมา ลำปาง	170	6	164	18	11%	93	55%	87	51%	89	52%	83	49%	4.00	เพิ่มขึ้น
7 แควน้อย พิษณุโลก	939	43	896	241	26%	387	41%	344	37%	354	38%	311	33%	33.00	เพิ่มขึ้น
รวมภาคเหนือ 35.05%	24,715	6,728	17,987	8,672	35%	11,474	46%	4,746	19%	11,071	45%	4,343	18%	403.00	เพิ่มขึ้น
ภาคตะวันออกเฉียงเหนือ (12)															
8 ห้วยหลวง อุดรธานี	136	7	129	25	18%	53	39%	46	34%	46	34%	39	29%	7.00	เพิ่มขึ้น
9 น้ำอูน สกลนคร	520	45	475	236	45%	245	47%	200	38%	228	44%	183	35%	17.00	เพิ่มขึ้น
10 น้ำพุง (2) สกลนคร	165	8	157	51	31%	50	30%	42	25%	50	30%	42	25%	-	คงที่
11 จุฬารัตน (2) ชัยภูมิ	164	37	127	51	31%	55	34%	18	11%	51	31%	14	9%	4.00	เพิ่มขึ้น
12 อุดรรัตน์ (2) ขอนแก่น	2,431	581	1,850	603	25%	818	34%	237	10%	709	29%	128	5%	109.00	เพิ่มขึ้น
13 ลำปาว กาฬสินธุ์	1,980	100	1,880	686	35%	783	40%	683	34%	691	35%	591	30%	92.00	เพิ่มขึ้น
14 ลำตะคอง นครราชสีมา	314	22	292	71	23%	60	19%	38	12%	58	18%	36	11%	2.00	เพิ่มขึ้น
15 ลำพระเพลิง นครราชสีมา	155	1	154	17	11%	17	11%	16	10%	17	11%	16	10%	-	คงที่
16 มูลมน นครราชสีมา	141	7	134	35	25%	31	22%	24	17%	30	21%	23	16%	1.00	เพิ่มขึ้น
17 ลำพระนคร นครราชสีมา	275	7	268	56	20%	54	20%	47	17%	50	18%	43	16%	4.00	เพิ่มขึ้น
18 ลำนางรอง บุรีรัมย์	121	3	118	45	37%	52	43%	49	40%	54	45%	51	42%	-2.00	ลดลง
19 สิรินคร (2) อุบลราชธานี	1,966	831	1,135	1,018	52%	1,082	55%	251	13%	1,074	55%	243	12%	8.00	เพิ่มขึ้น
รวมภาคตะวันออกเฉียงเหนือ 11.80%	8,369	1,649	6,720	2,894	35%	3,300	39%	1,651	20%	3,059	37%	1,409	17%	242.00	เพิ่มขึ้น
ภาคกลาง (3)															
20 ป่าสักชลสิทธิ์ ลพบุรี	960	3	957	115	12%	330	34%	327	34%	250	26%	247	26%	80.00	เพิ่มขึ้น
21 ทับเสลา อุทัยธานี	160	17	143	46	29%	50	31%	33	21%	49	31%	32	20%	1.00	เพิ่มขึ้น
22 กระเสียว สุพรรณบุรี	240	40	200	52	22%	67	28%	27	11%	61	25%	21	9%	6.00	เพิ่มขึ้น
รวมภาคกลาง 1.93%	1,360	60	1,300	213	16%	447	33%	387	28%	360	26%	300	22%	87.00	เพิ่มขึ้น
ภาคตะวันตก (2)															
23 ศรีนครินทร์ (2) กาญจนบุรี	17,745	10,265	7,480	12,285	69%	11,817	67%	1,552	9%	11,746	66%	1,481	8%	71.00	เพิ่มขึ้น
24 วิชากรนคร (2) กาญจนบุรี	8,860	3,012	5,848	4,925	56%	4,699	53%	1,687	19%	4,620	52%	1,608	18%	79.00	เพิ่มขึ้น
รวมภาคตะวันตก 37.73%	26,605	13,277	13,328	17,210	65%	16,516	62%	3,239	12%	16,366	62%	3,089	12%	150.00	เพิ่มขึ้น
ภาคตะวันออก (5+4)															
25 ชุมตาพร นครนายก	224	5.00	219	94	42%	124	55%	119	53%	117	52%	112	50%	7.00	เพิ่มขึ้น
26 คลองสี่ด ละโว้เขรา	420	30.00	390	47	11%	109	26%	79	19%	108	26%	78	19%	1.00	เพิ่มขึ้น
27 บางพระ (3) ชลบุรี	117	12.00	105	13	11%	27	23%	15	13%	25	21%	13	11%	2.00	เพิ่มขึ้น
28 นนทบุรี (3) ระยอง	164	13.75	150	64	39%	47	29%	33	20%	48	29%	34	21%	-1.00	ลดลง
29 ประแสร์ (3) ระยอง	295	20.00	275	165	56%	150	51%	130	44%	151	51%	131	44%	-1.00	ลดลง
30 มานประชัน (3) ระยอง	17	0.72	16	4	22%	4	26%	4	22%	5	28%	3.85	23%	-0.19	ลดลง
31 นนทบุรี (3) ระยอง	21	1.00	20	2	8%	3	16%	2	12%	4	17%	2.54	12%	-0.05	ลดลง
32 ดงกราม (3) ระยอง	79	3.00	76	22	28%	21	26%	18	23%	20	26%	17.43	22%	0.55	เพิ่มขึ้น
33 คลองใหญ่ (3) ระยอง	45	3.00	42	9	20%	25	55%	22	48%	25	56%	22.32	49%	-0.34	ลดลง
รวมภาคตะวันออก 1.87%	1,383	88	1,294	421	30%	511	37%	422	31%	503	36%	414	30%	7.98	เพิ่มขึ้น
ภาคใต้ (4)															
34 แก่งกระจาน เพชรบุรี	710	65	645	296	42%	180	25%	115	16%	185	26%	120	17%	-5.00	ลดลง
35 ปราณบุรี ประจวบคีรีขันธ์	347	18	329	98	28%	57	16%	39	11%	57	16%	39	11%	-	คงที่
36 รัชชประภา (2) สุราษฎร์ธานี	5,639	1,352	4,287	4,624	82%	4,421	78%	3,069	54%	4,393	78%	3,041	54%	28.00	เพิ่มขึ้น
37 บางลา (2) ยะลา	1,454	276	1,178	899	62%	443	30%	167	11%	445	31%	169	12%	-2.00	ลดลง
รวมภาคใต้ 11.62%	8,150	1,711	6,439	5,917	73%	5,101	63%	3,390	42%	5,080	62%	3,369	41%	21.00	เพิ่มขึ้น
รวมทั้งประเทศ 100% (37)	70,582	23,513	47,068	35,327	50%	37,348	53%	13,835	20%	36,438	52%	12,924	18%	910.98	เพิ่มขึ้น

ที่มาข้อมูล : ตารางสรุปสภาพน้ำในอ่างเก็บน้ำขนาดใหญ่ทั่วประเทศ และตารางสรุปสภาพน้ำในอ่างเก็บน้ำภาคตะวันออกเฉียงเหนือ กรมชลประทาน

หมายเหตุ :

- อ่างเก็บน้ำขนาดใหญ่ หมายถึง อ่างเก็บน้ำที่มีความจุตั้งแต่ 100 ล้าน ลบ.ม. ขึ้นไป
- เป็นอ่างเก็บน้ำอยู่ในความรับผิดชอบของการไฟฟ้าฝ่ายผลิตแห่งประเทศไทย (10) นอกนั้นอยู่ในความรับผิดชอบของกรมชลประทาน (23)
- เป็นอ่างเก็บน้ำขนาดกลางที่มีความสำคัญต่อการอุตสาหกรรมและการประมง ของลุ่มน้ำชายฝั่งทะเลตะวันออก
- ที่มา : กรมชลประทาน และการไฟฟ้าฝ่ายผลิตแห่งประเทศไทย
- จังหวัดที่มีอ่างเก็บน้ำขนาดใหญ่มีจำนวน 25 จังหวัด ไม่มี 51 จังหวัด รณก. หมายถึง ระดับเก็บกักของอ่าง



ศูนย์เขล



ศูนย์ป้องกันกักตุนน้ำ กรมทรัพยากรน้ำ

ลำดับของเขื่อนตามความจุ

- ศรีนครินทร์ 2.ภูมิพล 3.สิริกิติ์ 4.วิชากรนคร 5.รัชชประภา
- อุบลรัตน์ 7.สิรินธร 8.บางลา 9.ลำปาว 10.ป่าสัก