

สรุปสถานการณ์น้ำของประเทศ วันที่ ๘ กันยายน ๒๕๕๙

๑. ฝน การคาดการณ์ปริมาณฝน (มิลลิเมตร) เดือน กันยายน ตุลาคม และพฤศจิกายน ๒๕๕๙ เปรียบเทียบกับค่าปกติ [ค่าปกติ = ค่าเฉลี่ยฝนในคาบ ๓๐ ปี (๒๕๒๔ - ๒๕๕๓)] มีรายละเอียดตามตาราง

ภาค/เดือน (ปริมาณฝนคาดการณ์)	กันยายน ๒๕๕๙		ตุลาคม ๒๕๕๙		พฤศจิกายน ๒๕๕๙	
	ค่าประมาณ (มม.)	ความหมาย	ค่าประมาณ (มม.)	ความหมาย	ค่าประมาณ (มม.)	ความหมาย
เหนือ	๒๓๐ - ๒๘๐ มม.	สูงกว่าค่าปกติ	๑๐๐ - ๑๕๐ มม.	ใกล้เคียงค่าปกติ	๒๐ - ๕๐ มม.	ใกล้เคียงค่าปกติ
ตะวันออกเฉียงเหนือ	๒๕๐ - ๓๐๐ มม.	สูงกว่าค่าปกติ	๑๐๐ - ๑๕๐ มม.	ใกล้เคียงค่าปกติ	๑๕ - ๓๐ มม.	ใกล้เคียงค่าปกติ
กลาง	๒๖๐ - ๓๑๐ มม.	สูงกว่าค่าปกติ	๒๐๐ - ๒๕๐ มม.	สูงกว่าค่าปกติ	๓๐ - ๕๐ มม.	ใกล้เคียงค่าปกติ
ตะวันออกเฉียงใต้	๓๕๐ - ๔๕๐ มม.	สูงกว่าค่าปกติ	๒๐๐ - ๒๕๐ มม.	ใกล้เคียงค่าปกติ	๕๐ - ๖๐ มม.	ใกล้เคียงค่าปกติ
ภาคใต้ฝั่งตะวันออก	๑๓๐ - ๑๗๐ มม.	ใกล้เคียงค่าปกติ	๒๗๐ - ๓๒๐ มม.	สูงกว่าค่าปกติ	๓๐๐ - ๔๐๐ มม.	ใกล้เคียงค่าปกติ
ภาคใต้ฝั่งตะวันตก	๔๓๐ - ๕๓๐ มม.	สูงกว่าค่าปกติ	๓๗๐ - ๔๗๐ มม.	สูงกว่าค่าปกติ	๑๗๐ - ๒๒๐ มม.	ใกล้เคียงค่าปกติ
กรุงเทพฯ และปริมณฑล	๓๕๐ - ๔๕๐ มม.	สูงกว่าค่าปกติ	๒๗๐ - ๓๒๐ มม.	ใกล้เคียงค่าปกติ	๕๐ - ๖๐ มม.	ใกล้เคียงค่าปกติ

ที่มาข้อมูล : กรมอุตุนิยมวิทยา พยากรณ์อากาศ ๓ เดือน (http://www.tmd.go.th/month_forecast.php)

ปริมาณฝน ณ วันที่ ๖ กันยายน ๒๕๕๙	หน่วย	เหนือ	กลาง	ตะวันออกเฉียงเหนือ	ตะวันออก	ใต้	ทั่วประเทศ
ฝนสูงสุด ๒๔ ชม.	มม.	๑๓๙.๒	๖๙.๙	๕๗.๑	๓๗.๒	๑๗.๖	๑๗.๖
สถานีอุตุนิยมวิทยา		เชียงใหม่ สกข.	สนามบินดอนเมือง กรุงเทพฯ	อุบลราชธานี (ศูนย์ฯ)	ปราจีนบุรี	ตะกั่วป่า พังงา	ตะกั่วป่า พังงา
ฝนสะสมปี ๕๘	มม.	๗๔๒.๑ + ๑๑๓.๙	๗๔๕.๘ - ๖๓.๔	๘๘๘.๓ + ๑๓๙.๕	๑๐๙๖.๒ + ๑๕๑.๒	๙๙๗.๑ + ๙๑.๘	๘๗๔.๖ + ๑๑๖.๒
ฝนสะสมปี ๕๙	มม.	๘๕๖.๐ + ๑๓%	๖๘๒.๓ - ๙%	๑๐๒๗.๗ + ๑๓.๖%	๑๒๔๗.๔ + ๑๒%	๑๐๘๘.๙ + ๘%	๙๙๐.๘ + ๑๒%
ฝนสะสม ๓๐ ปี	มม.	๘๙๑.๑	๘๕๐.๐	๑๐๗๐.๘	๑๓๓๘.๒	๑๒๘๘.๓	๑๐๕๑.๔

ที่มาข้อมูล : กรมอุตุนิยมวิทยา สรุปลักษณะอากาศรายวัน (<http://www.tmd.go.th/climate/climate.php>)

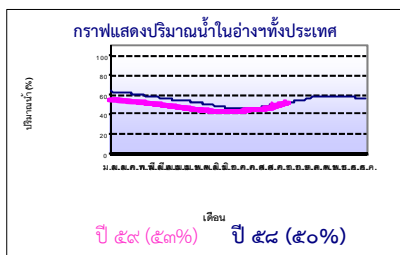
ปริมาณฝนสูงสุด ๒๔ ชม.เพิ่มเติม กรมอุตุนิยมวิทยาได้รายงานเพิ่มเติมโดยการบันทึกของเจ้าหน้าที่เป็นรายวัน ณ เวลา ๐๗.๐๐ น. ของวันนี้ - ไม่มี -

๒. น้ำในอ่างเก็บน้ำขนาดใหญ่



ปริมาณน้ำในอ่าง	หน่วย	เหนือ	กลาง	ต.เฉียงเหนือ	ตะวันออก	ตะวันตก	ใต้	ทั่วประเทศ
น้ำในอ่างปี ๕๘	ล้าน(ลบ.ม)	๘,๗๑๔	๒๑๔	๒,๙๐๓	๓๘๕	๑,๒๒๔	๕,๙๘๘	๓๕,๓๙๖
	%	๓๕%	๑๖%	๓๕%	๓๒%	๖๕%	๗๓%	๕๐%
น้ำในอ่างปี ๕๙	ล้าน(ลบ.ม)	๑๑,๕๑๒ + ๑๒%	๔๖๒ + ๑๘%	๓,๓๔๓ + ๕%	๔๖๐ + ๖%	๑๖,๕๔๘ - ๓%	๕,๑๑๒ - ๑๐%	๓๗,๔๙๐ + ๓%
	%	๔๗%	๓๔%	๔๐%	๓๘%	๖๒%	๖๓%	๕๓%
น้ำในอ่างปี ๕๙	ล้าน(ลบ.ม)	๑๙,๑๐๐ - ๓๔%	๕๒๐ - ๔%	๔,๒๗๑ - ๑๖%	๗๙๗ - ๓๖%	๒๔,๒๘๘ - ๒%	๖,๗๙๘ - ๑๐%	๕๕,๗๗๓ - ๒%
	%	๘๑%	๓๘%	๕๖%	๙๑%	๙๑%	๘๓%	๘๑%

ที่มาข้อมูล : กรมชลประทาน ตารางสรุปข้อมูลอ่างขนาดใหญ่ทั่วประเทศ (http://water.rid.go.th/flood/res_table.htm)



หมายเหตุ ๑. อ่างที่มีปริมาณน้ำต่ำกว่า ๕๐% ของความจุมี ๒๕ อ่าง คือ ๑.ลำพระเพลิง (๑๑%) ๒.ปราณบุรี (๑๖%) ๓.แม่กวาง (๑๘%) ๔.ลำตะคอง (๑๙%) ๕.ลำชี (๒๐%) ๖.มูลบน (๒๒%) ๗.บางพระ (๒๔%) ๘.แก่งกระจาน (๒๕%) ๙.คลองสิียด (๒๖%) ๑๐.กระเสียว (๒๘%) ๑๑.หนองปลาไหล (๒๘%) ๑๒.น้ำพอง (๓๐%) ๑๓.บางบาล (๓๐%) ๑๔.ทับเสลา (๓๑%) ๑๕.จุฬาราม (๓๔%) ๑๖.อุบลรัตน์ (๓๔%) ๑๗.ภูมิพล (๓๖%) ๑๘.ป่าสัก (๓๖%) ๑๙.แม่จัด (๓๖%) ๒๐.ห้วยหลวง (๓๙%) ๒๑.ลำปาว (๔๑%) ๒๒.แควน้อย (๔๒%) ๒๓.ลำน้ำรอง (๔๒%) ๒๔.กาวลม (๔๒%) และ ๒๕.น้ำจูน (๔๘%)

๒. อ่างที่มีปริมาณน้ำเก็บกักตั้งแต่ ๘๐% ของความจุ - ไม่มี -

๓. สรุปสถานการณ์น้ำในแม่น้ำและลุ่มน้ำสำคัญ

๓.๑ สรุปสถานการณ์น้ำทั่วประเทศ (ศูนย์ประมวลวิเคราะห์สถานการณ์น้ำ กรมชลประทาน) (๗ ก.ย.) : สถานีนน้ำท่าที่อยู่ในเกณฑ์น้ำน้อย ได้แก่ สถานี P.๑ จ.เชียงใหม่, สถานี P.๗A จ.กำแพงเพชร, สถานี P.๑๗ จ.นครสวรรค์, สถานี W.๔A จ.ตาก, สถานี Y.๑C จ.แพร่, สถานี N.๕A จ.พิษณุโลก, สถานี M.๕ จ.ศรีสะเกษ, สถานี Kgt.๑๐ จ.สระแก้ว, สถานี Kgt.๓ จ.ปราจีนบุรี, สถานี X.๑๕๘ จ.ชุมพร สถานีนน้ำท่าที่อยู่ในเกณฑ์ปกติ ได้แก่ สถานี Y.๑๖ จ.พิษณุโลก, สถานี N.๑ จ.น่าน, สถานี N.๖๗ จ.นครสวรรค์, สถานี M.๖A จ.บุรีรัมย์, สถานี M.๗ จ.อุบลราชธานี, สถานี X.๓๗A จ.สุราษฎร์ธานี และสถานี X.๑๓๙A จ.นราธิวาส **แนวโน้มระดับน้ำ แม่น้ำมูล และแม่น้ำตาปี มีแนวโน้มระดับน้ำเพิ่มขึ้น แม่น้ำวัง แม่น้ำแคว แม่น้ำยม แม่น้ำน่าน แม่น้ำพระสทั้ง แม่น้ำบางปะกง แม่น้ำท่าตะโก และแม่น้ำโก-ลก มีแนวโน้มระดับน้ำลดลง**

๓.๒.๑) สำนักวิจัย พัฒนา และอุทกวิทยา :

- สถานการณ์น้ำในแม่น้ำโขง (ที่มาข้อมูล : สรุปสถานการณ์น้ำประจำวัน : ศูนย์ประมวลวิเคราะห์สถานการณ์น้ำ กรมชลประทาน) ระดับน้ำแม่น้ำโขง ณ วันที่ ๗ กันยายน ๒๕๕๙ ที่สถานีเชียงแสน เชียงคาน หนองคาย นครพนม มุกดาหาร และโขงเจียม วัดได้ ๔.๖๕, ๑๐.๖๐, ๗.๕๖, ๘.๘๙, ๘.๗๘ และ ๑๐.๑๔ เมตร ตามลำดับ เปรียบเทียบกับตลิ่ง มีค่าเท่ากับ -๘.๑๕, -๕.๔๐, -๔.๖๔, -๓.๖๑, -๓.๒๒ และ -๔.๓๖ เมตร ตามลำดับ **แนวโน้มระดับน้ำท่า** สถานีเชียงแสน เชียงคาน หนองคาย มุกดาหาร และโขงเจียม มีแนวโน้มระดับน้ำเพิ่มขึ้น สถานีนครพนม และมีแนวโน้มระดับน้ำลดลง

- ระบบปฏิบัติการเฝ้าระวัง และเตือนภัยล่วงหน้าน้ำหลาก - ดินถล่ม (Early Warning) (๗ ก.ย.) สถานีนเตือนภัยระดับเฝ้าระวัง ได้แก่ จ.เชียงใหม่ ที่บ้านสุขฤทัย ต.ท่าตอน อ.เมือย เตือนด้วยน้ำฝน ฝนสะสม ๑๒ ชม. ณ เวลา ๑๔.๔๕ น. เท่ากับ ๕๐.๕ มม. **จุดอันตราย** ที่บ้านกุดนาค่า ต.น้ำโสม อ.น้ำโสม เตือนด้วยน้ำฝน ฝนสะสม ๑๒ ชม. ณ เวลา ๑๔.๔๕ น. เท่ากับ ๘๓.๕ มม. **สถานีนเตือนภัยระดับเตือนภัย** ได้แก่ จ.เชียงราย ที่บ้านห้วยขมอก ต.แม่ยาว อ.เมืองเชียงราย เตือนด้วยน้ำฝน ฝนสะสม ๑๒ ชม. ณ เวลา ๑๔.๔๕ น. เท่ากับ ๓๓.๐ มม.

๓.๒) ศูนย์ป้องกันวิกฤติน้ำ : ระบบติดตามและเฝ้าระวังสถานการณ์น้ำ

- โครงการสำรวจติดตั้งระบบตรวจวัดสถานภาพน้ำทางไกลอัตโนมัติ (ในลุ่มน้ำ)

- รายงานสถานการณ์สถานีโทรมาตรลุ่มน้ำทะเลสาบสงขลา (ณ วันที่ ๗ ก.ย.๕๙) ลุ่มน้ำทะเลสาบสงขลา ปัจจุบันสถานการณ์น้ำในลำน้ำโดยทั่วไปยังคงอยู่ในภาวะปกติ

(ระดับน้ำต่ำกว่าระดับตลิ่งต่ำสุด) ระดับน้ำในลำน้ำส่วนใหญ่มีแนวโน้มเพิ่มขึ้น

- โครงการตั้งศูนย์ปฏิบัติการและข้อมูลเพื่อการบริหารจัดการทรัพยากรน้ำ (ระบบเชื่อมโยงสัญญาณภาพจากกล้อง CCTV ณ วันที่ ๗ ก.ย.๕๙) : สถานการณ์น้ำทั่วไป

อยู่ในเกณฑ์ปกติ

๔. พายุหมุน (อุตุนิยมวิทยา) ส่วนพายุโซนร้อน “Malou” มีทิศทางเคลื่อนที่ไปทางทิศตะวันออกเฉียงเหนือ พายุนี้ไม่มีผลกระทบต่อประเทศไทย

๕. สถานการณ์น้ำ กรมป้องกันและบรรเทาสาธารณภัย (๗ ก.ย.) น้ำไหลหลาก จำนวน ๔ จังหวัด ๙ อำเภอ ๑๘ ตำบล ได้แก่ จ.เชียงราย วันที่ ๗ ก.ย. เวลา ๐๔.๑๐ น. ฝนตกหนัก

ที่ อ.เมือง ต.ท่าซุด ทำให้น้ำไหลเข้าท่วมเส้นทาง อ.เมือง-อ.แม่จัน ช่วงหน้ามหาวิทยาลัยแม่ฟ้าหลวง ถึงบ้านบ่อทองข้างขึ้น จ.สกลนคร วันที่ ๕ ก.ย. เกิดฝนตกหนัก ทำให้น้ำหลากท่วม

ถนน ที่ อ.สุกมาลัย ต.อุ่มจาน บ้านอุ่มจาน (ม.๑) บ้านบ่อพังแคน (ม.๒) และต.นาเพียง บ้านนาเพียงใหม่ (ม.๑๑) บ้านหนองปลาตอง (ม.๘) บ้านนาเพียงเก่า ม.๒, อ.วานรนิวาส ต.ธาตุ ต.

นาซอ ต.นครสวรรค์ ต.วานรนิวาส ต.ขี้กาย ต.หนองสนม ต.นาซอ ปัจจุบันระดับน้ำลดลง จ.พังงา วันที่ ๖ ก.ย. เวลา ๑๑.๔๐ น. ฝนตกหนักทำให้น้ำหลากเข้าท่วมบ้านและไหลผ่าน

ถนนทางเข้าบ้านบางพัฒนา อ.เมืองฯ ต.บางเตย และบริเวณตลาดนัดบางเนียง อ.ตะกั่วป่า ต.คึกคัก อ.ท้ายเหมือง ต.นาเตย (ม.๗) อ.ตะกั่วทุ่ง ต.กระโสม ต.โคกลอย ต.ท่าอยู่ (ม.๒) อ.กะ

ปง ต.ท่านา (ม.๒) ปัจจุบันระดับน้ำลดลงแล้ว จ.กระบี่ วันที่ ๖ ก.ย. เวลา ๑๖.๔๕ น. ฝนตกหนักทำให้น้ำท่วมขังพื้นที่ อ.เมืองฯ ต.กระบี่ บริเวณวัดโคกจางามาศย์ ปัจจุบันระดับน้ำลดลง

แล้ว น้ำท่วมขัง ได้แก่ กรุงเทพฯ วันที่ ๖ ก.ย. เวลา ๑๙.๓๐ น. มีน้ำท่วมขังผิวจราจร ๘ จุด (เขตดอนเมือง ปากซ.พหลโยธิน ๙๔ สูงประมาณ ๑๐ ซม. เขตจตุจักร บริเวณหน้าตลาดอมรพันธ์

สูงประมาณ ๑๐ ซม. เขตบางเขน บริเวณวงเวียนบางเขน สูงประมาณ ๑๐-๑๕ ซม. เขตบางนา บริเวณสถานีรถไฟบางกอกใหญ่ บึงแอสโซ ถึง ซอย ๗๐/๔ และฝั่งขาออกถึงซอยลาซาล สูง

ประมาณ ๕-๑๐ ซม. เขตทุ่งครุ บริเวณซอย ๙๑ สูงประมาณ ๑๕-๒๐ ซม. ปัจจุบันกรุงเทพได้รับบ่าวน้ำจากน้ำกลับเข้าสู่ภาวะปกติแล้ว กรมทรัพยากรธรณี (๗ ก.ย.) น้ำป่าไหลหลาก : จ.นครพนม

วานนี้ ๖ ก.ย. เกิดฝนตกหนักต่อเนื่อง ส่งผลให้เกิดน้ำป่าไหลหลากเข้าท่วมพื้นที่หมู่ ๕ หมู่ ๖ หมู่ ๑๓ ต.หนองซน อ.นาทม นาข้าวได้รับความเสียหายประมาณ ๕๐๐ ไร่ (ทีมฯ ข้าราชการ INN)

สถานการณ์วิกฤติน้ำ (ข่าว) จ.น่าน หัวหน้าปล.น่าน เปิดเผยว่า หลังเกิดเหตุที่น้ำป่าไหลหลากในหลายพื้นที่ของจังหวัดเมื่อวานที่ผ่านมา ล่าสุดสถานการณ์ได้กลับเข้าสู่ภาวะปกติแล้ว

แต่ทั้งนี้ ยังต้องจับตาเฝ้าระวัง เพราะฝนมีปริมาณค่อนข้างมาก และยังคงลงมาอย่างต่อเนื่อง จึงมีความเสี่ยงสูงที่จะทำให้เกิดน้ำท่วมซ้ำในไม่ช้าและประสบกับภาวะน้ำป่าไหลหลากเพิ่มเติม

อีกในวันนี้ สำหรับจุดเสี่ยงซึ่งมักจะเกิดปัญหาซ้ำซาก ประกอบด้วย ๔ อำเภอ คือ อ.เมืองน่าน ท่าวังผา เวียงสา และภูเพียง เบื้องต้นจังหวัดได้ประกาศเตือนให้ประชาชนระมัดระวังควบคู่

กับติดตามข่าวสารอย่างใกล้ชิด จ.ฉะเชิงเทรา สถานการณ์น้ำในอ่างเก็บน้ำขนาดเล็กและขนาดกลาง หลังได้รับอิทธิพลร่องมรสุมที่พัดผ่านตลอดสัปดาห์นี้ โดยเฉพาะที่เขื่อนลำปาว

ปริมาณน้ำได้เริ่มไหลเข้าอ่างตั้งแต่วันที่ ๑ กันยายน เป็นต้นมา ส่งผลให้ขณะนี้มีปริมาณน้ำกักเก็บอยู่ที่ ๘๐๒ ล้านลูกบาศก์เมตร หรือคิดเป็นร้อยละ ๔๑ ผู้อำนวยการโครงการส่งน้ำ

และบำรุงรักษาลำปาว กล่าวว่าการปริมาณน้ำที่เพิ่มขึ้นได้ส่งผลดีต่อระบบนิเวศในเขื่อน โดยเฉพาะเกษตรกรผู้ทำนา และชาวประมง ที่ไม่ต้องกังวลกับปัญหาการขาดแคลนน้ำในช่วงฤดู

แล้งปีหน้า จ.พังงา หลังจากสถานการณ์ฝนตกตลอดทั้งวันในเขตอำเภอตะกั่วทุ่ง ทำให้น้ำท่วมถนนเพชรเกษมสายหลัก พังงา-ภูเก็ต กม.ที่ ๘๖๖ โค้งกุโบสถ์ หมู่ที่ ๕ บ้านเขาเปาะ

ต.กระโสม อ.ตะกั่วทุ่ง จ.พังงา ทั้ง ๒ ฝั่งเขาเข้าและขาออกน้ำท่วมสูงกว่า ๑ เมตร กว่า ๑ กิโลเมตร รถเล็กไม่สามารถผ่านไปต้องปิดการจราจรทำให้รถติดยาวกว่า ๒๐ กิโลเมตร

ล่าสุด สถานการณ์น้ำได้ลดลงเป็นปกติ รถยนต์สามารถสัญจรไปมาได้ตลอดแล้วเมื่อเวลา ๒๒.๐๐ น. ของคืนวันที่ ๖ ก.ย.ที่ผ่านมา และช่วงเช้าวันที่ ๗.๐๐ น. แอ่งทางหลวงพังงา พร้อมด้วย

เจ้าหน้าที่แขวงทางหลวงพังงา ได้สำรวจบริเวณคุระบายน้ำขนาดใหญ่ที่ฝังอยู่ใต้ถนนพบว่า สาเหตุที่ทำให้ น้ำท่วมถนนเป็นเพราะมีท่อระบายน้ำขนาดใหญ่จำนวนมากที่ไหลมากับน้ำบ้านเขา

เปาะเข้าไปขวางปากท่อระบายน้ำ จึงทำให้มวลน้ำจำนวนมากระบายไม่ทันจนเอ่อล้นเข้าท่วมถนนอย่างรวดเร็ว ทั้งนี้ ได้มีการนำท่อระบายน้ำมาเรียงร้อยแล้ว พร้อมกับขุดลอกทางน้ำ

ที่มีความยาวประมาณ ๑๐๐ เมตร เพื่อเปิดทางให้น้ำที่ไหลลงมารบายได้อย่างมีประสิทธิภาพ คาดว่าช่วงบ่ายน่าจะแล้วเสร็จ ส่วนในซอยธารทองใต้ หมู่ที่ ๔ และหมู่ที่ ๒ บ้านน้ำเค็ม

ตำบลบางม่วง อ.ตะกั่วป่า ล่าสุด เช้าวันนี้ระดับน้ำได้ลดลง เนื่องจากเมื่อคืนที่ผ่านมามีฝนตกเพียงเล็กน้อย ประกอบกับน้ำทะเลไม่หนุน ซึ่งชาวบ้านที่ถูกน้ำท่วมต่างเก็บกวาดบ้านเรือน

พร้อมทั้งสูบน้ำออกจากตัวบ้าน และเก็บข้าวของเครื่องใช้ที่จำเป็นไว้ที่สูงเพื่อเป็นการเฝ้าระวัง ทั้งนี้ ล่าสุด มีรายงานว่า น้ำที่ไหลมาจากอำเภอกะปง ไหลลงแม่น้ำตะกั่วป่า เพื่อระบายลงสู่

ทะเลมีปริมาณน้ำฝนสมวัดได้ ๑๔๒.๐๐ มล. ระดับน้ำแม่น้ำตะกั่วป่าสูง ๗.๗๐ เมตร ได้เอ่อล้นเข้าท่วมในพื้นที่ ต.โคกเคียน อ.ตะกั่วป่า ในพื้นที่ราบลุ่มทำให้มีบ้านเรือนประชาชน

สวนปาล์มน้ำมัน และสวนผลไม้ของชาวบ้านถูกน้ำท่วม จ.สตูล เกิดฝนตกหนักลมพัดแรง ทำให้ต้นไม้ใหญ่โค่นทับบ้านของชาวบ้านเสียหาย ๒ หลังคาเรือน คือ บ้านเลขที่ ๑๑๗/๑ หมู่ ๒

และบ้าน บ้านเลขที่ ๓๑๔ หมู่ ๒ ต.คลองซุด อ.เมือง เจ้าหน้าที่เทศบาลตำบลคลองซุด ลงพื้นที่เข้าสำรวจความเสียหายเร่งให้การช่วยเหลือ อย่างไรก็ตาม ในพื้นที่ดังกล่าวยังได้เกิดน้ำ

ท่วมขังในหลายหมู่บ้านเจ้าหน้าที่เข้าดูแล และให้ความช่วยเหลือ

๖. คาดการณ์สภาพอากาศ ๗ วัน (กรมอุตุนิยมวิทยา) ในช่วงวันที่ ๘-๙ ก.ย.ร่องมรสุมจะเลื่อนไปพาดผ่านประเทศเมียนมา ลาว และเวียดนามตอนบน ประกอบกับมรสุมตะวันตก

เฉียงใต้ที่พัดปกคลุมทะเลอันดามัน ภาคใต้ และอ่าวไทยมีกำลังอ่อนลง ทำให้บริเวณประเทศไทยจะมีฝนลดลง แต่ภาคใต้ยังคงมีฝนตกหนักบางแห่ง ส่วนในช่วงวันที่ ๑๐-๑๓ ก.ย.ร่อง

มรสุมพาดผ่านภาคเหนือและภาคตะวันออกเฉียงเหนือตอนบนเข้าสู่หย่อมความกดอากาศต่ำกำลังแรงบริเวณทะเลจีนใต้ตอนกลาง ประกอบกับมรสุมตะวันตกเฉียงใต้ที่พัดปกคลุมทะเล

อันดามัน ภาคใต้ และอ่าวไทยมีกำลังปานกลาง ทำให้ประเทศไทยจะมีฝนเพิ่มขึ้นกับมีฝนหนักบางแห่งในภาคเหนือ ภาคตะวันออกเฉียงเหนือ ภาคตะวันออก และภาคใต้

๗. พื้นที่ที่ควรเฝ้าระวังเดือนกุมภาพันธ์ (น้ำท่วม กัญแจ่ม) : NASA (๒๔ ชั่วโมง) : รายงานพื้นที่ที่อาจเกิดน้ำท่วม (๗ ก.ย.) ได้แก่ ภาคเหนือ คือ จ.เชียงใหม่ เชียงราย พะเยา น่าน

อุดรดิตถ์ และกำแพงเพชร ภาคตะวันออกเฉียงเหนือ คือ อ.เลย หนองคาย หนองบัวลำภู บึงกาฬ อุดรธานี สกลนคร นครพนม นครราชสีมา บุรีรัมย์ สุรินทร์ ร้อยเอ็ด ยโสธร ศรีสะเกษ

มุกดาหาร อำนาจเจริญ และอุบลราชธานี ภาคกลาง คือ จ.นครสวรรค์ อุทัยธานี อ่างทอง นครนายก สมุทรปราการ กรุงเทพฯ นนทบุรี พระนครศรีอยุธยา ปทุมธานี กาญจนบุรี และ

ราชบุรี ภาคใต้ คือ จ.พังงา ภูเก็ต กระบี่ และสุราษฎร์ธานี กรมป้องกันและบรรเทาสาธารณภัย (๗ ก.ย.) สั่งการเพื่อเตรียมการป้องกันและเฝ้าระวังดินถล่มและน้ำป่าไหลหลาก

ระหว่างวันที่ ๖-๗ ก.ย. ในพื้นที่ จ.เชียงราย พะเยา และน่าน กรมทรัพยากรธรณี (๗ ก.ย.) แจ้ง ๑) ประกาศเฝ้าระวังเหตุดินถล่มและน้ำป่าไหลหลากพื้นที่ โดยเฉพาะลุ่มน้ำชายฝั่งทะเล

ภาคใต้ฝั่งตะวันตก (ระนอง พังงา ภูเก็ต กระบี่) ระหว่างวันที่ ๗ - ๙ ก.ย. ฉบับที่ ๑๙/๒๕๕๙ ลว. ๖ ก.ย. ได้แก่ จ.ระนอง (อ.เมือง สุสาธิตา กระจบุรี กะเปอร์ ละอุ่น) จ.พังงา (อ.ตะกั่วทุ่ง

ตะกั่วป่า ท้ายเหมือง กระจบุรี กะปง) จ.ภูเก็ต (อ.เมือง ถลาง กระบี่) จ.กระบี่ (อ.เมือง เขาพนม อ่าวลึก) ๒) พื้นที่คาดการณ์ปริมาณน้ำฝนที่อาจก่อให้เกิดดินถล่มล่วงหน้า ๓ วัน ได้แก่ จ.

กำแพงเพชร เชียงราย เชียงใหม่ ตาก นครสวรรค์ น่าน พะเยา พิษณุโลก เพชรบูรณ์ แม่ฮ่องสอน ลำปาง ลำพูน อุดรดิตถ์ กาญจนบุรี ราชบุรี ลพบุรี สุพรรณบุรี อุทัยธานี ขอนแก่น ชัยภูมิ

นครราชสีมา เลย หนองคาย หนองบัวลำภู อุดรธานี อุบลราชธานี จันทบุรี ชลบุรี ตรด ปราจีนบุรี ระยอง ประจวบคีรีขันธ์ พังงา ภูเก็ต และสุราษฎร์ธานีเฝ้าระวังในระยะ ๒-๓ วัน

๓) พื้นที่ติดตามและเฝ้าระวังสถานการณ์ธรณีพิบัติภัยดินถล่มและน้ำป่าไหลหลาก ได้แก่ จ.น่าน เชียงราย และพะเยา กรมอุตุนิยมวิทยา ลักษณะอากาศทั่วไป (๗ ก.ย.) โดยสรุปว่า

ประเทศไทยยังคงมีฝนตกชุกหนาแน่นเกือบทุกภาค โดยจะมีฝนตกหนักถึงหนักมากบริเวณจังหวัดแม่ฮ่องสอน เชียงใหม่ เชียงราย พะเยา แพร่ น่าน ตาก เลย หนองคาย บึงกาฬ อุดรธานี

สกลนคร นครพนม อุทัยธานี จันทบุรี ตรด ระนอง พังงา ภูเก็ต และกระบี่ ขอให้ประชาชนบริเวณดังกล่าวระวังอันตรายจากฝนตกหนักและฝนที่ตกสะสมในระยะนี้ไว้ด้วย สำหรับ

กรุงเทพมหานครและปริมณฑลมีโอกาสฝนตกในช่วงระหว่างบ่ายถึงค่ำกับมีฝนตกหนักบางแห่ง

