



รายงานการเฝ้าระวังติดตามสถานการณ์น้ำ ๒๔ ชั่วโมง

ศูนย์ป้องกันวิกฤติน้ำ กรมทรัพยากรน้ำ กระทรวงทรัพยากรธรรมชาติและสิ่งแวดล้อม
โทรศัพท์ ๐ ๒๒๕๘ ๖๖๓๑ โทรสาร ๐ ๒๒๕๘ ๖๖๒๙ <http://www.dwr.go.th>

รายงานฉบับที่ ๑๓๓๖/๒๕๖๐

เวลา ๐๘.๐๐ น.

วันที่ ๒๗ พฤศจิกายน ๒๕๖๐

เรื่อง รายงานการเฝ้าระวังติดตามสถานการณ์น้ำ ๒๔ ชั่วโมง

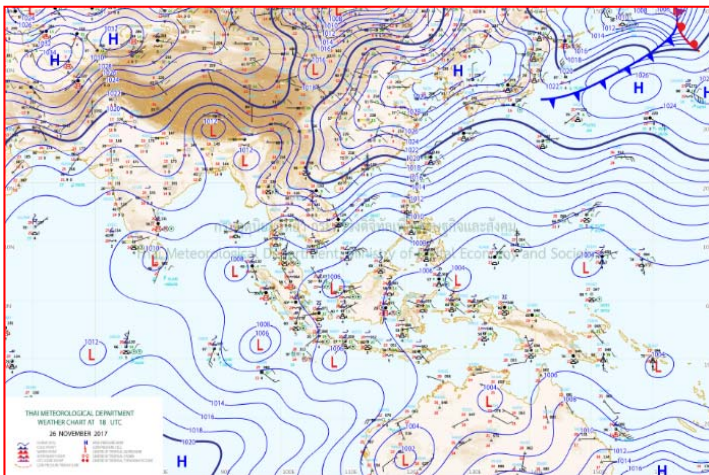
เรียนร.ม.ท. เลขานุการ ร.ม.ท.ปท.ท.ส. รอง ปท.ท.ส. อท.น. รอง อท.น. และหน่วยงานที่เกี่ยวข้อง

กรมทรัพยากรน้ำขอรายงานการเฝ้าระวังและติดตามสถานการณ์น้ำ ประจำวันที่ ๒๗ พฤศจิกายน ๒๕๖๐ ดังนี้

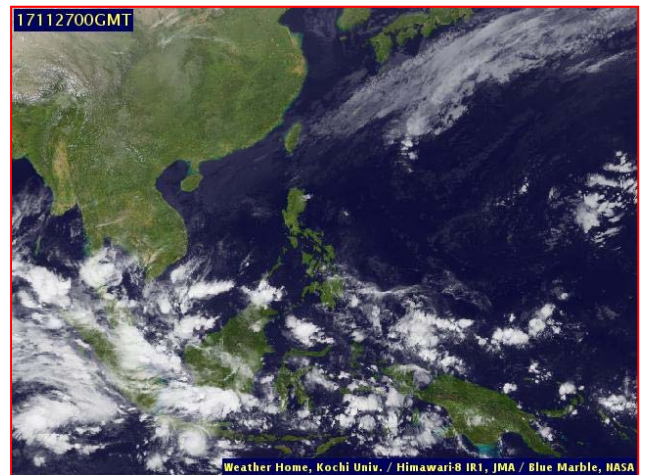
๑. สภาวะอากาศ เวลา ๐๖.๐๐น. (ที่มา: กรมอุตุนิยมวิทยา)

พยากรณ์อากาศ ๒๔ ชั่วโมงข้างหน้า ประเทศไทยตอนบนมีอากาศเย็นถึงหนาว ขอให้ประชาชนบริเวณประเทศไทยตอนบนดูแลรักษาสุขภาพเนื่องจากสภาพอากาศที่หนาวเย็นไว้ด้วย

สำหรับภาคใต้ตอนล่างยังคงมีฝนตกต่อเนื่องและมีฝนตกหนักถึงหนักมากบางแห่ง ขอให้ประชาชนบริเวณดังกล่าวระมัดระวังอันตรายจากฝนตกสะสม ที่อาจทำให้เกิดน้ำท่วมฉับพลันและน้ำป่าไหลหลากไว้ด้วย ส่วนบริเวณอ่าวไทยและทะเลอันดามันมีคลื่นสูง ๒-๓ เมตร ขอให้ชาวเรือเดินเรือด้วยความระมัดระวัง และเรือเล็กบริเวณอ่าวไทยควรงดออกจากฝั่งในช่วงวันที่ ๒๗-๒๘ พ.ย. ๖๐ ส่วนประชาชนที่อาศัยบริเวณชายฝั่งภาคใต้ฝั่งตะวันออก ขอให้ระวังอันตรายจากคลื่นที่ซัดเข้าหาฝั่งไว้ด้วย

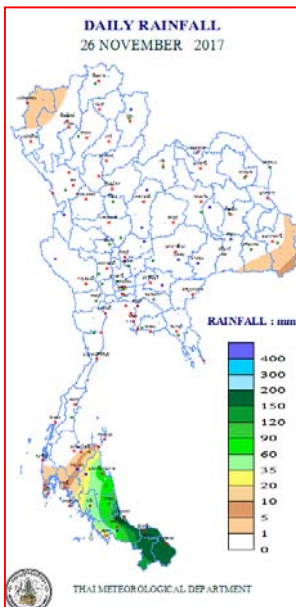


แผนที่อากาศ วันที่ ๒๗ พ.ย. ๒๕๖๐ เวลา ๐๖.๐๐ น.



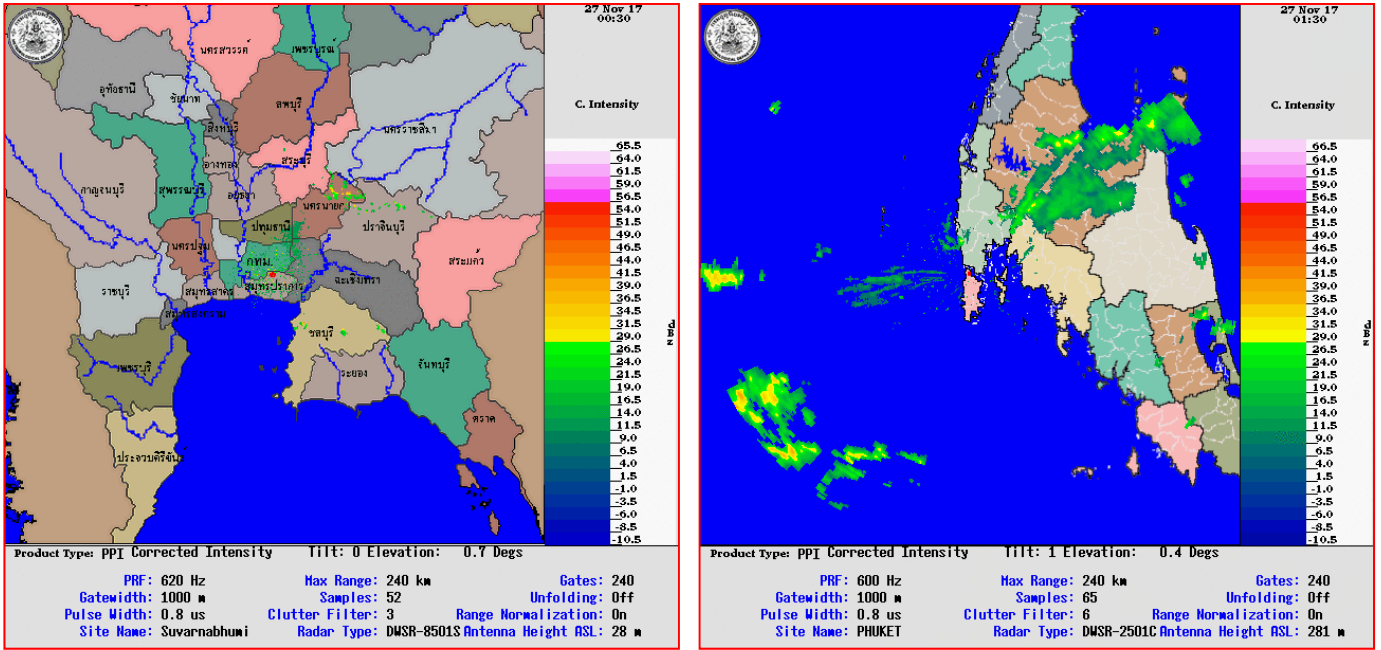
ภาพถ่ายจากดาวเทียม วันที่ ๒๗ พ.ย. ๒๕๖๐ เวลา ๐๗.๐๐ น.

๒. ปริมาณฝนสะสม ณ เวลา ๐๗.๐๐น. (เมื่อวาน) - ๐๗.๐๐ น. (วันนี้) (ที่มา: กรมอุตุนิยมวิทยา)



จุดตรวจวัด	ปริมาณฝน (มม.)
จ.ยะลา (สภข.)	๑๙๗.๓
จ.ปัตตานี	๑๕๖.๓
จ.สงขลา (คองหงษ์ สภข.)	๑๓๘.๐
จ.นครศรีธรรมราช	๘๘.๓
จ.พัทลุง (สภข.)	๘๐.๖
จ.ตรัง	๕๖.๐
จ.สตูล	๒๕.๙

๓.เรดาร์ตรวจอากาศ ณ วันที่ ๒๗ พฤศจิกายน ๒๕๖๐ (ที่มา: กรมอุตุนิยมวิทยา)



สถานีสุวรรณภูมิ เวลา ๐๗.๓๐ น.

สถานีภูเก็ต เวลา ๐๘.๐๐ น.

จากเรดาร์ตรวจอากาศจะพบว่ามียังกลุ่มเมฆฝนกระจายบริเวณภาคเหนือ ภาคกลาง ภาคตะวันออก และภาคใต้

๔.สถานการณ์น้ำในอ่างเก็บน้ำขนาดใหญ่ ณ วันที่ ๒๖ พฤศจิกายน ๒๕๖๐(ที่มา: กรมชลประทาน)

สภาพน้ำในอ่างเก็บน้ำขนาดใหญ่ปริมาตรน้ำในอ่างฯ ๕๙,๙๗๐ ล้านลบ.ม.คิดเป็นร้อยละ๘๕ (ปริมาตรน้ำใช้การได้ ๓๖,๔๒๖ ล้านลบ.ม. คิดเป็นร้อยละ ๗๗) ปริมาตรน้ำในอ่างฯ เทียบกับปี ๒๕๕๙ (๕๐,๗๖๖ ล้านลบ.ม. คิดเป็นร้อยละ ๗๒) มากกว่าปี ๒๕๕๙ จำนวน ๙,๒๐๔ ล้านลบ.ม. ปริมาณน้ำไหลลงอ่างฯจำนวน ๘๑.๕๘ ล้านลบ.ม.ปริมาณน้ำระบายจำนวน ๔๒.๓๐ ล้านลบ.ม. สามารถรับน้ำได้อีก ๑๐,๙๙๕ ล้านลบ.ม.

อ่างเก็บน้ำ	ปริมาตรน้ำในอ่าง		ปริมาตรน้ำใช้การได้		ปริมาตรน้ำไหลลงอ่าง		ปริมาตรน้ำระบาย		ปริมาตรน้ำรับได้อีก (ล้าน ม.³) (ความจุที่ รนส.- ปริมาตรน้ำปัจจุบัน)
	ปริมาตร (ล้าน ม.³)	% น้ำเก็บกัก	ปริมาตร (ล้าน ม.³)	% น้ำใช้การ	วันนี้ (ล้าน ม.³)	เมื่อวาน (ล้าน ม.³)	วันนี้ (ล้าน ม.³)	เมื่อวาน (ล้าน ม.³)	
๑.ภูมิพล	๑๐,๙๕๕	๘๑	๗,๑๕๕	๗๔	๑๖.๐๕	๗.๖๑	๔.๐๐	๔.๐๐	๒,๕๐๗
๒.สิริกิติ์	๘,๕๒๓	๙๐	๕,๖๗๓	๘๕	๕.๐๖	๕.๐๐	๔.๒๑	๔.๑๔	๒,๑๑๗
๓.จุฬารัตน์	๑๖๑	๙๘	๑๒๔	๙๘	๐.๒๗	๐.๒๘	๐.๑๓	๐.๑๔	๔๖
๔.อุบลรัตน์	๒,๔๖๗	๑๐๑	๑,๘๘๖	๑๐๒	๕.๔๕	๑.๓๒	๑๑.๘๑	๑๑.๗๓	-๓๖
๕.ลำปาว	๑,๘๐๑	๙๑	๑,๗๐๑	๙๐	๐.๐๐	๑.๘๒	๑.๘๑	๑.๘๒	๖๔๙
๖.สิรินธร	๑,๖๓๖	๘๓	๘๐๕	๗๑	๐.๘๕	๐.๘๕	๐.๐๐	๐.๐๐	๓๓๐
๗.ป่าสักชลสิทธิ์	๙๖๐	๑๐๐	๙๕๗	๑๐๐	๓.๕๐	๓.๕๐	๓.๕๐	๓.๕๐	-
๘.ศรีนครินทร์	๑๕,๕๘๙	๘๘	๕,๓๒๔	๗๑	๑๓.๓๙	๑๑.๘๔	๕.๑๕	๔.๙๙	๓,๒๖๑
๙.วชิราลงกรณ์	๖,๙๗๖	๗๙	๓,๙๖๔	๖๘	๔.๓๖	๔.๔๘	๖.๙๖	๗.๐๘	๔,๐๒๔
๑๐.ขุนด่านปราการชล	๒๑๙	๙๘	๒๑๔	๙๘	๐.๐๐	๐.๑๓	๐.๒๒	๐.๑๕	๗
๑๑.รัชชประภา	๔,๔๐๕	๗๘	๓,๐๕๓	๗๑	๑๐.๖๒	๒.๓๙	๕.๕๙	๒.๐๓	๒,๒๑๕
๑๒.บางบาล	๘๐๘	๕๖	๕๓๒	๔๕	๑๑.๒๔	๖.๗๖	๓.๐๒	๓.๒๐	๘๖๖

๕. สถานการณ์น้ำในประเทศ ณ วันที่ ๒๔ - ๒๗ พฤศจิกายน ๒๕๖๐ (ที่มา: กรมชลประทาน)

สถานี	แม่น้ำ	อำเภอ	จังหวัด	ระดับตลิ่ง (ม.รทก.)	ระดับน้ำ (ม.รทก.)				แนวโน้ม	เปรียบเทียบระดับตลิ่ง
					ศุกร์	เสาร์	อาทิตย์	จันทร์		
					๒๔ พ.ย.	๒๕ พ.ย.	๒๖ พ.ย.	๒๗ พ.ย.		
P.๑	ปิง	เมือง	เชียงใหม่	๓.๗๐	๑.๖๒	๑.๔๘	๑.๕๖	๑.๕๒	ลดลง	-๒.๑๘
W.๑C	วัง	เมือง	ลำปาง	๕.๒๐	-๐.๐๖	-๐.๑๘	-๐.๓๔	-๐.๓๘	ลดลง	-๕.๕๘
Y.๑๖	ยม	บางระกำ	พิษณุโลก	๗.๒๘	๖.๕๑	๖.๒๗	๕.๘๔	๕.๕๒	ลดลง	-๑.๗๖
N.๗A	น่าน	เมือง	พิจิตร	๑๑.๑๘	๔.๑๖	๓.๗๓	๓.๔๙	๓.๒๐	ลดลง	-๗.๙๘
C.๑๓	เจ้าพระยา	สรรพยา	ชัยนาท	๑๖.๓๔	๑๑.๒๘	๑๐.๘๕	๑๐.๕๘	๑๐.๑๑	ลดลง	-๖.๒๓
M.๖A	มูล	สตึก	บุรีรัมย์	๖.๐๐	๓.๓๐	๓.๐๕	๒.๘๒	๒.๖๐	ลดลง	-๓.๔
M.๗	มูล	เมือง	อุบลราชธานี	๗.๐๐	๕.๑๗	๕.๑๓	๕.๐๘	๔.๙๖	ลดลง	-๒.๐๔
M.๑๙๑	ลำตะคอง	เมือง	นครราชสีมา	๓.๐๐	๐.๗๖	๐.๖๘	๑.๑๐	๐.๙๙	ลดลง	-๒.๐๑
M.๑๕๙	ลำชี	จอมพระ	สุรินทร์	๘.๒๐	๒.๑๕	๒.๑๐	๒.๗๖	๒.๕๐	ลดลง	-๕.๗
M.๙๕	ลำเสียวใหญ่	สุวรรณภูมิ	ร้อยเอ็ด	๓.๒๐	๒.๕๓	๒.๕๒	๒.๕๑	๒.๕๑	ทรงตัว	-๐.๖๙
X.๖๔	คลองท่าชะ	ท่าชะ	ชุมพร	๑๗.๑๓	๙.๒๗	๘.๓๐	๗.๗๖	๗.๗๔	ลดลง	-๙.๓๙
X.๑๔๙	คลองกลาย	นบพิตำ	นครศรีธรรมราช	๓๓.๙๖	๒๙.๑๘	๒๙.๑๘	๒๙.๕๐	๒๙.๓๕	ลดลง	-๔.๖๑
X.๒๗๔	แม่น้ำโก-ลก	แว้ง	นราธิวาส	๒๔.๑๘	๑๘.๘๖	๑๘.๘๔	๑๙.๓๕	๒๑.๔๕	เพิ่มขึ้น	-๒.๗๓
X.๓๗A	แม่น้ำตาปี	พระแสง	สุราษฎร์ธานี	๑๐.๗๖	๖.๙๒	๗.๑๓	๗.๓๕	๘.๓๙	เพิ่มขึ้น	-๒.๓๗

*** ยังไม่ได้รับรายงาน

๖. สถานการณ์น้ำในพื้นที่ลุ่มน้ำโขง ณ วันที่ ๒๐ พฤศจิกายน ๒๕๖๐ (ที่มา: MRC: Mekong River Commission)

สถานี	ปริมาณฝน ๒๔ ชม. (มม)	ระดับอ้างอิง (ม.รทก.)	ระดับตลิ่ง (ม.)	ระดับน้ำ ๒๐ พ.ย. (ม.)	เปรียบเทียบระดับตลิ่ง	ระดับน้ำคาดการณ์ (ม.)			แนวโน้ม
						๒๑ พ.ย.	๒๒ พ.ย.	๒๓ พ.ย.	
อ.เชียงแสน จ.เชียงราย	๐.๐	๓๕๗.๑๑๐	๑๒.๘๐	๓.๘๘	-๘.๙๒	๓.๘๒	๓.๘๐	๓.๘๗	ลดลง
อ.เชียงคาน จ.เลย	๐.๐	๑๙๔.๑๑๘	๑๖.๐๐	๗.๔๕	-๘.๕๕	๗.๔๒	๗.๔๐	๗.๓๖	ลดลง
อ.เมือง จ.หนองคาย	๐.๐	๑๕๓.๖๔๘	๑๒.๒๐	๔.๔๙	-๗.๗๑	๔.๔๒	๔.๓๖	๔.๓๓	ลดลง
อ.เมือง จ.นครพนม	๐.๐	๑๓๐.๙๖๑	๑๒.๐๐	๓.๗๗	-๘.๒๓	๓.๗๔	๓.๖๙	๓.๖๕	ลดลง
อ.เมือง จ.มุกดาหาร	๐.๐	๑๒๔.๒๑๙	๑๒.๕๐	๓.๗๖	-๘.๗๔	๓.๗๓	๓.๗๐	๓.๖๖	ลดลง
อ.โขงเจียม จ.อุบลราชธานี	๐.๐	๘๙.๐๓๐	๑๔.๕๐	๔.๙๓	-๙.๕๗	๔.๘๙	๔.๘๕	๔.๘๐	ลดลง

๖. สถานการณ์เตือนภัย Early Warning ณ วันที่ ๒๖ พฤศจิกายน ๒๕๖๐ (ที่มา: สำนักวิจัย พัฒนาและอุทกวิทยา กรมทรัพยากรน้ำ) [เวลา ๑๕.๐๐ น.(เมื่อวาน) - ๐๘.๐๐ น. (วันนี้)]

การแจ้งเตือน	สถานี	การแจ้งเตือน
เตือนสีแดง (อพยพ)	บ้านปากช่อง ต.จะโหนด อ.จะนะ จ.สงขลา	ปริมาณฝนสะสม ๑๒ ชั่วโมง ๑๔๓.๕.๐ มิลลิเมตร
เตือนสีเหลือง (เตือนภัย)	บ้านโคกไทร ต.คลองเดิม อ.งขลา จ.พัทลุง บ้านบุเกียตยามู ต.ควนโดน อ.ควนโดน จ.สตูล บ้านเหล่า ทต.ต.เขารูปช้าง อ.เมืองสงขลา จ.สงขลา	ปริมาณฝนสะสม ๑๒ ชั่วโมง ๑๒๖.๐ มิลลิเมตร ระดับน้ำ ๒.๗๔ เมตร ระดับวิกฤต ๓.๐๐ เมตร ปริมาณฝนสะสม ๑๒ ชั่วโมง ๑๑๙.๐ มิลลิเมตร
เตือนสีเขียว (เฝ้าระวัง)	บ้านท่าจีน ทต.ต.น้ำน้อย อ.หาดใหญ่ จ.สงขลา บ้านยางค่อม ต.ยางค่อม อ.พิปูน จ.นครศรีธรรมราช	ปริมาณฝนสะสม ๑๒ ชั่วโมง ๑๐๓.๕ มิลลิเมตร ระดับน้ำ ๑.๖๕ เมตร ระดับวิกฤต ๒.๔ เมตร

๗. สถานการณ์ธรณีพิบัติ ณ วันที่ ๒๔ พฤศจิกายน ๒๕๖๐ (ที่มา : กรมทรัพยากรธรณี)

ไม่มีสถานการณ์ธรณีพิบัติ

๘.เหตุการณ์วิกฤตน้ำปัจจุบัน ณ วันที่ ๒๗ พฤศจิกายน ๒๕๖๐ [เวลา ๑๕.๐๐ น.(เมื่อวาน) - ๐๘.๐๐ น. (วันนี้)]

จ.ปัตตานี - สถานการณ์น้ำท่วมในหลายพื้นที่ โดยเฉพาะที่โรงพยาบาลโคกโพธิ์ อ.โคกโพธิ์ น้ำไหลเข้าท่วมบริเวณโดยรอบของโรงพยาบาล ทั้งบริเวณลานจอดรถบ้านพักเจ้าหน้าที่อาคารซักฟอกรวมถึงคลังยา เจ้าหน้าที่โรงพยาบาลต้องปิดอาคารซักฟอก และอาคารจ่ายกลางเป็นการชั่วคราว ยกเว้นอาคารผู้ป่วยนอกและผู้ป่วยในซึ่งเป็นพื้นที่สูง ยังคงสามารถเปิดให้บริการประชาชนได้ตามปกติ ขณะที่ประชาชนต้องลุยน้ำเข้ามาใช้บริการ (ผู้จัดการ)

จ.ยะลา - สถานการณ์ฝนตกหนักน้ำท่วมในพื้นที่ จ.ยะลา ล่าสุดมีชาวบ้านเสียชีวิตแล้ว ๑ ราย ขณะที่หลายพื้นที่ยังคงต้องเฝ้าระวัง พร้อมเตือนชาวบ้านในพื้นที่ลุ่มต่ำและพื้นที่ติดริมตลิ่งแม่น้ำปัตตานีติดตามข่าวสารอย่างใกล้ชิด (ผู้จัดการ)

จ.ตรัง - ผู้สื่อข่าวรายงานสถานการณ์น้ำท่วม ๕ อำเภอของ จ.ตรัง ได้แก่ อ.เมือง อ.นาโยง อ.ห้วยยอด อ.รัชฎา และ อ.ปะเหลียน เริ่มอยู่ในภาวะทรงตัว หลังจากที่ฝนได้หยุดตกลงมาบ้างในบางพื้นที่ เมื่อช่วงค่ำที่ผ่านมา โดยเฉพาะในตัวตลาด อ.นาโยง ซึ่งได้รับผลกระทบจากน้ำป่าที่ไหลหลากลงมาจากเทือกเขาบรรทัด เนื่องจากมีฝนตกหนักติดต่อกันมาถึง ๒ วัน และนับเป็นน้ำท่วมครั้งที่ ๓ ของปีนี้แล้ว ล่าสุดมวลน้ำบางส่วนไหลได้เข้าสู่ชุมชนใกล้คลองนางน้อย และท่วมถนนเพชรเกษม ตรัง-พัทลุง ที่หน้าตลาดนาโยงเหนือ สูงประมาณ ๓๐ ซม. รถเล็กพอผ่านไปมาได้ แต่จุดที่หน้าร้านเค้กกนิษฐา ต.ละมอ ยังคงมีระดับน้ำท่วมสูง ๕๐ ซม. ทำให้ต้องเลี่ยงไปใช้เส้นทางถนนคด-นาบินหลา เป็นการชั่วคราว โดยมวลน้ำจาก อ.นาโยงทั้งหมดจะไหลลงสู่คลองน้ำเจ็ด และแม่น้ำตรัง ทางฝั่งทิศตะวันออก ซึ่งอาจส่งผลกระทบต่อพื้นที่รับน้ำในเขตเทศบาลนครตรัง รวมทั้ง ต.นาโยงใต้ และ ต.ควนปริง (ผู้จัดการ)

ศูนย์ข่าวหาดใหญ่ - ศูนย์ข่าวหาดใหญ่ - สถานการณ์น้ำท่วมใน จ.สงขลา มีผู้สูญหายจากถูกกระแสน้ำพัดพา ๑ ราย ในพื้นที่ อ.เทพา จ.สงขลา เป็นชายสูงวัยอายุ ๖๐ ปี และมีพื้นที่ที่ได้รับผลกระทบแล้วอย่างน้อย ๓ อำเภอ (ผู้จัดการ)

๙.สถานการณ์อุทกภัย ณ วันที่ ๒๗ พฤศจิกายน ๒๕๖๐ (ที่มา :กรมป้องกันและบรรเทาสาธารณภัย)

สถานการณ์อุทกภัย จากอิทธิพลของพายุดีเปรสชัน การระบายน้ำจากเขื่อนเจ้าพระยา และเขื่อนอุบลรัตน์ตั้งแต่วันที่ ๑๐ ต.ค.-๒๕ พ.ย. ๖๐ ในพื้นที่ ๒๓ จังหวัด (จ.เชียงใหม่ เลย กำแพงเพชร ตาก สุโขทัย พิจิตร นครสวรรค์ อุทัยธานีสิงห์บุรี ลพบุรี อ่างทอง พระนครศรีอยุธยาปทุมธานี ชัยนาท เพชรบูรณ์ สุพรรณบุรี หนองบัวลำภู ขอนแก่น มหาสารคาม กาฬสินธุ์ ร้อยเอ็ด อุบลราชธานีและสุราษฎร์ธานี) ๗๙ อำเภอ ๔๘๒ ตำบล ๒,๘๒๕ หมู่บ้าน ๓๘ ชุมชน ประชาชนได้รับผลกระทบ ๑๒๖,๓๙๐ครัวเรือน ๓๒๗,๔๒๐คน ผู้เสียชีวิต ๒๙ ราย ปัจจุบันคลี่คลายแล้ว ๒๒ จังหวัด (จ.กำแพงเพชร เลย เพชรบูรณ์ สุราษฎร์ธานี เชียงใหม่ ตาก อุบลราชธานี อุทัยธานี สุโขทัย ลพบุรี ชัยนาท ปทุมธานี สิงห์บุรี กาฬสินธุ์ ร้อยเอ็ด หนองบัวลำภู นครสวรรค์ อ่างทอง สุพรรณบุรี ขอนแก่น มหาสารคาม และพิจิตร) **ยังคงมีสถานการณ์ ๑ จังหวัด (จ.พระนครศรีอยุธยา)** ๓ อำเภอ ๔๖ ตำบล ๓๖๕ หมู่บ้าน ๓๐,๗๘๘ ครัวเรือน ๖๗,๗๓๕ คน

๑๐. การคาดหมายลักษณะอากาศ ๗ วันข้างหน้า (ระหว่างวันที่ ๒๖ พฤศจิกายน - ๒ ธันวาคม ๒๕๖๐)

ในช่วงวันที่ ๒๗-๓๐ พ.ย. ประเทศไทยตอนบนเริ่มมีอุณหภูมิสูงขึ้นกับมีหมอกในตอนเช้า แต่ยังคงมีอากาศเย็น ส่วนภาคใต้ยังคงมีฝนตกชุกหนาแน่นและมีฝนตกหนักบางพื้นที่ สำหรับคลื่นลมบริเวณอ่าวไทยมีคลื่นสูงประมาณ ๒ เมตร

ส่วนในช่วงวันที่ ๑-๒ ธ.ค. ประเทศไทยตอนบนจะมีอากาศเย็นลง สำหรับภาคใต้ยังคงมีฝนตกชุกหนาแน่นและมีฝนตกหนักบางพื้นที่ ส่วนคลื่นลมบริเวณอ่าวไทยมีคลื่นสูงประมาณ ๒ เมตร

ลักษณะสำคัญทางอุตุนิยมวิทยา ในช่วงวันที่ ๒๗-๓๐ พ.ย. บริเวณความกดอากาศสูงที่ปกคลุมประเทศไทยตอนบนเริ่มมีกำลังอ่อนลง ทำให้บริเวณดังกล่าวมีอุณหภูมิสูงขึ้นกับมีหมอกในตอนเช้า แต่ยังคงมีอากาศเย็น ส่วนมรสุมตะวันออกเฉียงเหนือที่พัดปกคลุมอ่าวไทยและภาคใต้มีกำลังปานกลาง ทำให้ภาคใต้ยังคงมีฝนตกต่อเนื่องและมีฝนตกหนักบางแห่ง สำหรับคลื่นลมบริเวณอ่าวไทยมีกำลังปานกลาง

สำหรับในช่วงวันที่ ๑-๒ ธ.ค.บริเวณความกดอากาศสูงอีกระลอกจากประเทศจีนจะแผ่ลงมาปกคลุมประเทศไทยตอนบน และทะเลจีนใต้ ทำให้บริเวณดังกล่าวอุณหภูมิลดลงกับมีลมแรง สำหรับมรสุมตะวันออกเฉียงเหนือมีกำลังปานกลาง ทำให้ภาคใต้ยังคงมีฝนตกต่อเนื่องและมีฝนตกหนักบางแห่ง ส่วนคลื่นลมบริเวณอ่าวไทยมีกำลังปานกลาง

ข้อควรระวัง ในช่วงวันที่ ๒๗-๒๙ พ.ย. ขอให้ประชาชนบริเวณประเทศไทยตอนบนระมัดระวังสัญจรผ่านบริเวณที่มีหมอกหนาไว้ด้วย

ส่วนในช่วงวันที่ ๑-๒ ธ.ค. ประชาชนบริเวณประเทศไทยตอนบนดูแลสุขภาพเนื่องจากสภาพอากาศที่หนาวเย็นลงอีกครั้ง สำหรับประชาชนบริเวณภาคใต้ระวังอันตรายจากฝนตกหนักและฝนที่ตกสะสม ส่วนชาวเรือในบริเวณอ่าวไทยและอันดามัน ควรเดินเรือด้วยความระมัดระวัง และเรือเล็กบริเวณอ่าวไทยควรงดออกจากฝั่งจนถึงวันที่ ๒๘ พ.ย. ๖๐

๑๑.การช่วยเหลือเพื่อบรรเทาสถานการณ์อุทกภัย (กรมทรัพยากรน้ำ)

สรุปการสูบน้ำ และบริการน้ำดื่ม เพื่อช่วยเหลือสถานการณ์อุทกภัยตั้งแต่ ๑ พฤษภาคม - ๒๔ พฤศจิกายน พ.ศ. ๒๕๖๐

หน่วยงาน	จังหวัด	ปริมาณสูบน้ำ (ลบ.ม.)	ปริมาณแจกจ่าย น้ำ (ลิตร)	ประโยชน์ที่ได้รับ		
				อุปโภค-บริโภค		
				ครัวเรือน	ประชากร	พื้นที่
ภาค ๑	ลำปาง	-	๕๖,๖๙๕	-	-	-
	กำแพงเพชร	๑๗๐,๔๐๐	๓๙,๗๘๘	๗,๑๓๗	๑๗,๙๑๐	-
	เชียงใหม่	-	๔๗,๙๔๖	-	-	-
	แม่ฮ่องสอน	-	๓๗,๐๑๗	-	-	-
	เชียงใหม่	-	๓๐,๑๙๙	-	-	-
ภาค ๒	นครสวรรค์	๖,๙๘๕,๐๘๐	-	๕,๕๐๖	๑๙,๕๕๒	๒๒,๔๒๐
	อุทัยธานี	๑,๑๗๙,๓๖๐	-	๓๕๐	๑,๔๐๐	๓,๒๐๐
	สมุทรปราการ	๔,๔๔๒,๐๔๐	-	-	๒๓,๙๙๐	-
	สระบุรี	๒,๗๓๒,๔๐๐	-	๓,๕๕๙	๑๓,๘๙๐	๓,๐๐๐
	พระนครศรีอยุธยา	๖๑๒,๓๖๐	-	-	๑๐,๙๙๐	๒๕
	สิงห์บุรี	๒,๓๒๖,๓๒๐	-	๑,๐๐๐	๔,๓๒๐	๑๓๐
ภาค ๓	อุดรธานี	๑,๒๑๑,๓๗๒	-	๓,๘๘๓	๑๒,๑๒๖	-
ภาค ๔	กาฬสินธุ์	๑๓๒,๐๐๐	-	๑,๒๐๔	๖,๐๒๐	-
	ขอนแก่น	๑๐,๔๘๓,๐๔๐	-	๓,๑๒๕	๑๒,๙๔๒	-
	มหาสารคาม	๑,๙๕๑,๒๐๐	-	๑,๑๒๓	๔,๕๒๒	๗๐๗
ภาค ๕	นครราชสีมา	๖๙๔,๐๐๐	-	๒,๓๕๖	๙,๒๒๔	-
ภาค ๖	สระแก้ว	๑,๒๘๔,๘๐๐	-	๑๒,๐๐๐	๔๘,๐๐๐	-
	ปราจีนบุรี	๑,๓๒๔,๖๐๐	-	๑,๐๐๙	๓,๑๓๙	๑๐,๗๘๗
ภาค ๗	สุพรรณบุรี	๓,๕๒๕,๑๒๐	-	๑,๙๘๐	๖,๕๗๐	๒๐,๗๐๐
	ราชบุรี	๒,๕๕๑,๕๐๐	-	๒,๖๕๘	๙,๐๐๕	๔,๖๑๕
	เพชรบุรี	๑๖,๙๒๐	-	๕,๕๐๐	๒๓,๒๐๐	๓๐๐
ภาค ๘	สงขลา	๑๑๔,๐๔๐	-	๒,๙๘๐	๘,๙๔๐	-
ภาค ๙	สุโขทัย	๑๕๓,๐๐๐	-	-	๓,๐๙๐	๑,๒๐๐
	อุตรดิตถ์	-	๖๗๑,๕๘๕	๓,๗๔๗	๑๔,๘๘๐	-
	พิษณุโลก	๗๖,๕๐๐	๔๘๐,๐๐๐	-	๙๙๐	๑,๘๐๐
		๔๑,๙๖๖,๐๕๒	๑,๓๖๓,๒๓๐	๕๙,๑๑๗	๒๕๔,๗๔๐	๖๘,๘๘๔

จึงเรียนมาเพื่อโปรดทราบ

นายวรศาสน์ อภัยพงษ์
อธิบดีกรมทรัพยากรน้ำ