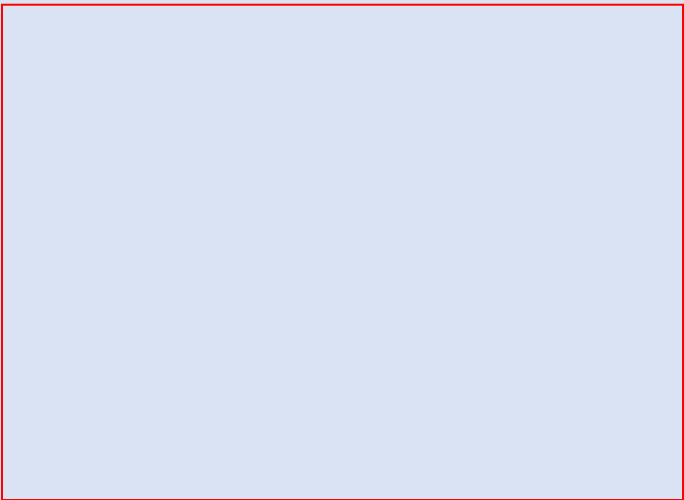




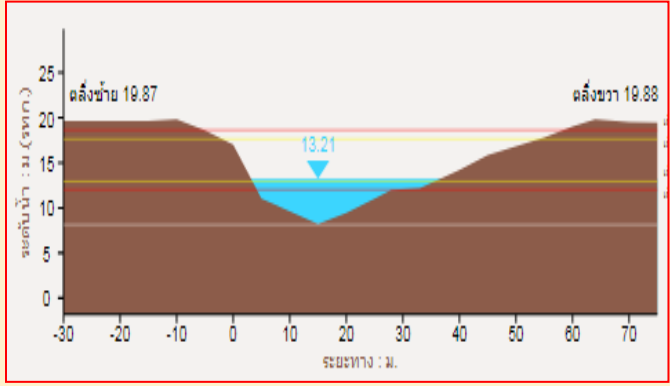
13 25

-

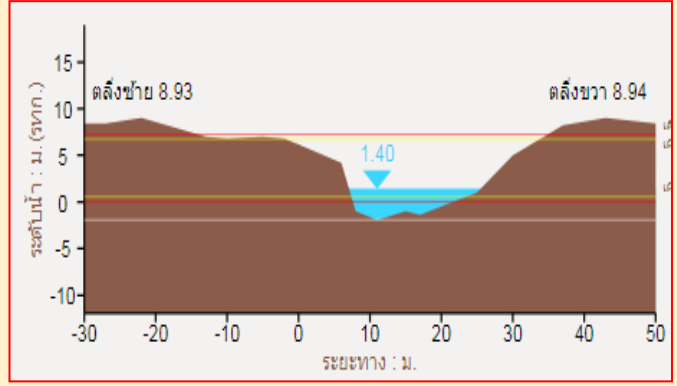
-



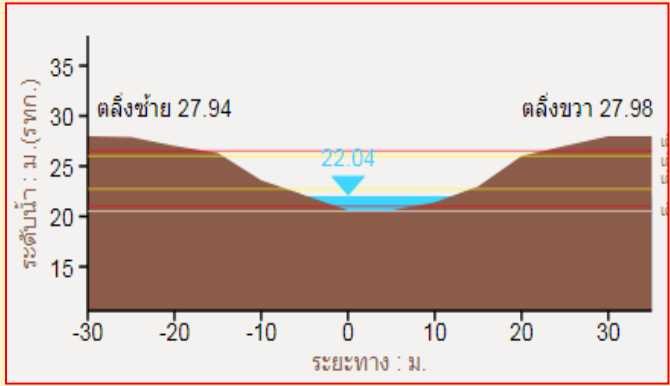
1.



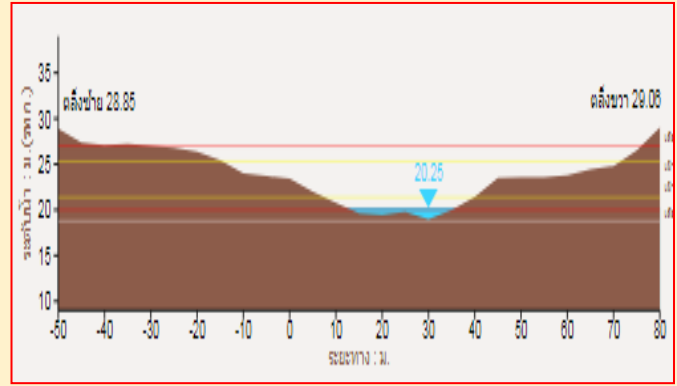
2.



3.



4.



รายงานสถานการณ์น้ำลุ่มน้ำทะเลสาบสงขลา

วันที่ 13 กันยายน 2560

1) สภาพภูมิอากาศ

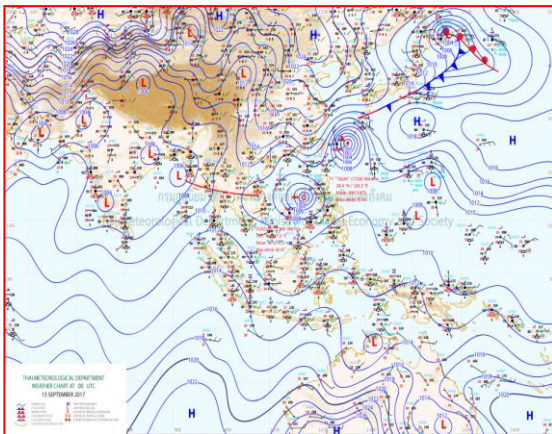
ประกาศกรมอุตุนิยมวิทยา "พายุ "ทกซูรี" (DOKSURI) " ฉบับที่ 1 ลงวันที่ 13 กันยายน 2560 เมื่อเวลา 04.00 น. วันนี้ (13 ก.ย. 60) พายุโซนร้อน "ทกซูรี" (DOKSURI) บริเวณทะเลจีนใต้ตอนบน หรือที่ละติจูด 14.7 องศาเหนือ ลองจิจูด 117.3 องศาตะวันออก มีความเร็วลมสูงสุดใกล้ศูนย์กลางประมาณ 75 กิโลเมตรต่อชั่วโมง พายุนี้กำลังเคลื่อนตัวทางทิศตะวันตกด้วยความเร็ว 15 กิโลเมตรต่อชั่วโมง คาดว่าจะเคลื่อนตัวเข้าใกล้เกาะไหหลำ ประเทศจีน และประเทศเวียดนามตอนบนในช่วงวันที่ 15-16 ก.ย. 60 พายุนี้ยังไม่มีผลกระทบต่อลักษณะอากาศของประเทศไทยในระยะ 1-2 วัน

จึงขอให้ประชาชนติดตามประกาศจากกรมอุตุนิยมวิทยาอย่างใกล้ชิดในระยะนี้

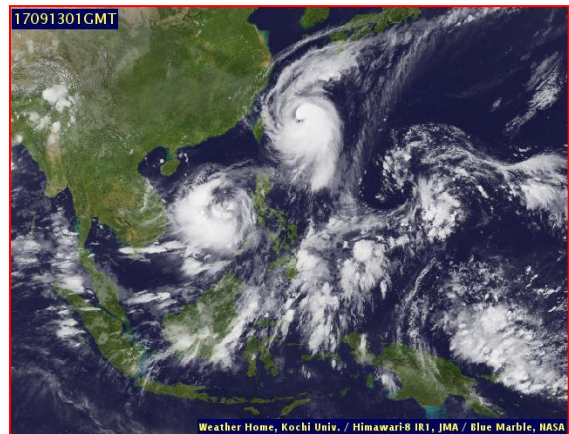
ลักษณะอากาศทั่วไป (ที่มา: กรมอุตุนิยมวิทยา)

พยากรณ์อากาศ 24 ชั่วโมงข้างหน้า ประเทศไทยยังคงมีฝนตกต่อเนื่อง และมีฝนตกหนักบางแห่งในบริเวณภาคเหนือ ภาคตะวันออกเฉียงเหนือ และภาคตะวันออก ขอให้ประชาชนบริเวณดังกล่าวระวังอันตรายจากฝนตกหนักและฝนที่ตกสะสมไว้ด้วย

สภาพอากาศภาคใต้ฝั่งตะวันออก มีเมฆเป็นส่วนมาก กับมีฝนฟ้าคะนอง ร้อยละ 40 ของพื้นที่ ส่วนมากบริเวณจังหวัดนครศรีธรรมราช สงขลา ปัตตานี ยะลา และนราธิวาส อุณหภูมิต่ำสุด 22-26 องศาเซลเซียส อุณหภูมิสูงสุด 30-35 องศาเซลเซียส ผลคาดการณ์ปริมาณน้ำฝนล่วงหน้า 1-7 วัน ในช่วงวันที่ 12 - 13 ก.ย. มีฝนฟ้าคะนองร้อยละ 40-60 ของพื้นที่ ลมตะวันตกเฉียงใต้ ความเร็ว 15 -30 กม./ชม. ทะเลมีคลื่นสูงประมาณ 1 เมตร ห่างฝั่งคลื่นสูงมากกว่า 1 เมตร ส่วนในช่วงวันที่ 14 - 18 ก.ย. มีฝนฟ้าคะนองร้อยละ 60-70 ของพื้นที่ และมีฝนตกหนักบางพื้นที่ ลมตะวันตกเฉียงใต้ ความเร็ว 15 -35 กม./ชม. ทะเลมีคลื่นสูงประมาณ 1 เมตร ห่างฝั่งคลื่นสูง 1-2 เมตร อุณหภูมิต่ำสุด 23-26 องศาเซลเซียส อุณหภูมิสูงสุด 31-35 องศาเซลเซียส



แผนที่อากาศ วันที่ 13 ก.ย. 2560 เวลา 07.00 น.



ภาพถ่ายจากดาวเทียม วันที่ 13 ก.ย. 2560

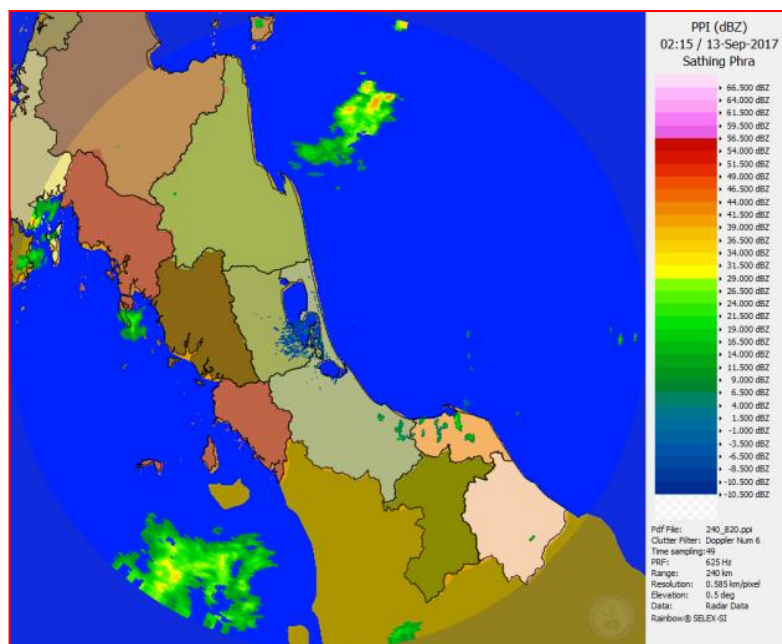
2) สถานการณ์ฝน

จากข้อมูลสถานการณ์ฝนในพื้นที่ลุ่มน้ำทะเลสาบสงขลาของวันที่ 13 กันยายน 2560 จากกรมทรัพยากรน้ำ กรมอุตุนิยมวิทยา กรมชลประทาน และสถาบันสารสนเทศทรัพยากรน้ำและการเกษตร (องค์การมหาชน) พบว่า มีฝนตกในพื้นที่ บริเวณอำเภอป่าพะยอม ควนขนุน ป่าบอน ศรีนครินทร์ กงหรา และอำเภอเมือง จังหวัดพัทลุง บริเวณอำเภอกระแสดินธุ์ สะเดา รัตภูมิ หาดใหญ่ และอำเภอเมือง จังหวัดสงขลา ปริมาณฝน “ฝ” – 52.5 มิลลิเมตร

ข้อมูลสถานการณ์ฝนในพื้นที่ลุ่มน้ำทะเลสาบสงขลา ณ วันที่ 13 กันยายน 2560 เวลา 07.00 น.

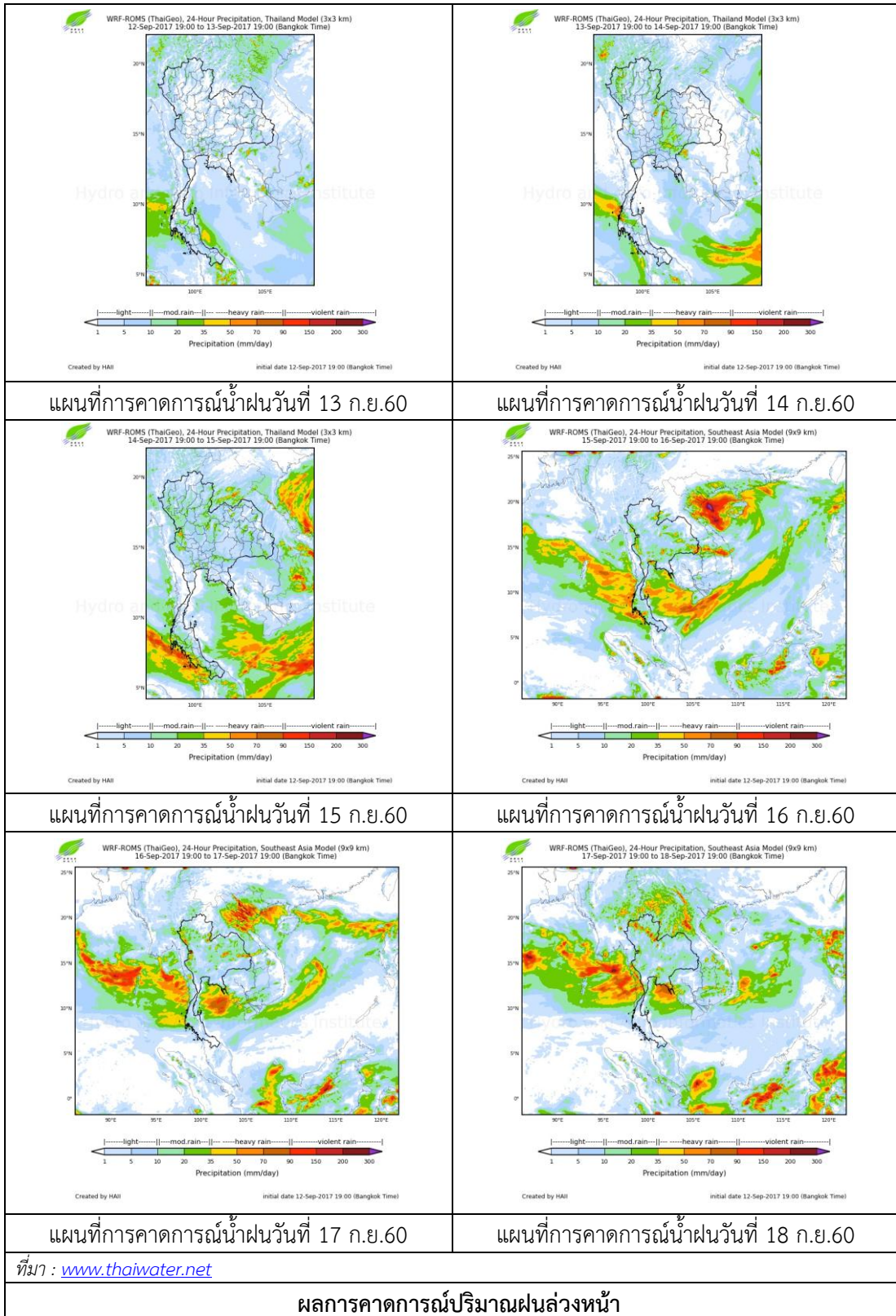
ลำดับ	สถานี	ปริมาณฝน (มม.)
1	อ.ป่าพะยอม จ.พัทลุง	40.0
2	อ.ควนขนุน จ.พัทลุง	40.0
3	อ.ป่าบอน จ.พัทลุง	16.5
4	อ.ศรีนครินทร์ จ.พัทลุง	15.0
5	อ.กงหรา จ.พัทลุง	“ฝ”
6	พัทลุง สกษ. ต.ลำป่า อ.เมือง จ.พัทลุง	29.2
7	อ.กระแสดินธุ์ จ.สงขลา	10.0
8	ต.พังงา อ.สะเดา จ.สงขลา	10.0
9	อ.รัตภูมิ จ.สงขลา	52.5
10	ต.คลองหอยโข่ง อ.หาดใหญ่ จ.สงขลา	27.0
11	สำนักงานเกษตรอ.หาดใหญ่ จ.สงขลา	5.9
12	ต.บ่อยาง อ.เมือง จ.สงขลา	9.2

หมายเหตุ “ฝ” คือ ฝนวัดปริมาณไม่ได้ (ต่ำกว่า 0.1 มิลลิเมตร)



ภาพเรดาร์ตรวจอากาศ “สathingพระ” ณ วันที่ 13 กันยายน 2560 (ที่มา : กรมอุตุนิยมวิทยา)

สถานการณ์น้ำฝน



3) ข้อมูลปริมาณน้ำในลำน้ำ

ลุ่มน้ำทะเลสาบสงขลา ปัจจุบันสถานการณ์น้ำในลำน้ำโดยทั่วไปยังคงอยู่ในภาวะปกติ (ระดับน้ำต่ำกว่าระดับตลิ่งต่ำสุด) ระดับน้ำในลำน้ำส่วนใหญ่มีแนวโน้มลดลงและเพิ่มขึ้นในบางพื้นที่

สถานการณ์น้ำท่า (9 - 13 ก.ย. 2560 ที่มา : กรมชลประทาน)

สถานี	แม่น้ำ	อำเภอ	จังหวัด	ระดับ	เสาร์	อาทิตย์	จันทร์	อังคาร	พุธ
				ตลิ่ง	9	10	11	12	13
				ปริมาณ	ก.ย.	ก.ย.	ก.ย.	ก.ย.	ก.ย.
				น้ำ(ลบ.					
				ม./วิ.)					
X.170	คลองลำ	ศรีนครินทร์	พัทลุง	25.20	20.25	20.30	20.27	20.23	20.23
				580.00	4.90	6.00	5.34	4.46	4.46
X.265	คลองน่วย	เมือง	พัทลุง	8.00	6.85	6.78	6.76	6.72	6.67
				7.00	*	*	*	*	*
X.174	คลองหระ	หาดใหญ่	สงขลา	8.88	4.58	4.60	4.59	4.57	4.57
				388.00	1.10	1.20	1.15	1.05	1.05
X.173A	คลองอู่	สะเดา	สงขลา	15.90	11.04	13.32	14.22	13.27	12.37
				258.00	15.82	60.00	89.30	58.75	38.40
X.90	คลองอู่	คลองหอย	สงขลา	8.00	2.53	3.35	3.88	3.62	3.12
				580.00	17.20	50.00	76.00	63.00	40.80
X.44	คลองอู่	หาดใหญ่	สงขลา	7.40	1.30	1.06	2.12	2.02	1.37
				582.00	34.00	25.80	72.20	66.20	36.80

หมายเหตุ * หมายถึง ไม่มีข้อมูล

ข้อมูลระดับน้ำจากระบบตรวจวัดสภาพทางไกลอัตโนมัติลุ่มน้ำทะเลสาบสงขลา กรมทรัพยากรน้ำ ประจำวันที่ 13 กันยายน 2560

ข้อมูลระดับน้ำ (11 - 13 ก.ย. 2560 ที่มา : กรมทรัพยากรน้ำ)

สถานี	ตำบล	อำเภอ	จังหวัด	ระดับ	จันทร์	อังคาร	พุธ	แนวโน้ม
					11	12	13	
				ตลิ่ง	ก.ย.	ก.ย.	ก.ย.	(เพิ่ม/ลด)
				(ต่ำสุด)				
คลองอู่ตะเภาตอนบน	พังงา	สะเดา	สงขลา	19.87	15.10	13.88	13.27	ลดลง
คลองอู่ตะเภาตอนล่าง	หาดใหญ่	หาดใหญ่	สงขลา	8.93	2.25	2.07	1.43	ลดลง
คลองรัตภูมิ	กำแพงเพชร	รัตภูมิ	สงขลา	22.62	13.54	13.45	15.48	เพิ่มขึ้น
คลองตะโหมด(ท่าเขียว)	แม่ขรี	ตะโหมด	พัทลุง	27.94	22.18	22.14	22.10	ลดลง
คลองนาท่อม	ร่มเมือง	เมือง	พัทลุง	28.85	20.34	20.31	20.30	ลดลง
คลองท่าแนะ	เขาเย่า	ศรีบรรพต	พัทลุง	37.56	33.92	33.82	33.90	เพิ่มขึ้น

ปริมาณน้ำในลำน้ำของคลองต่างๆ ในพื้นที่ลุ่มน้ำทะเลสาบสงขลา วันที่ 13 กันยายน 2560



สถานีคลองอู่ตะเภาตอนล่าง - ต.หาดใหญ่ อ.หาดใหญ่ จ.สงขลา
(ลุ่มน้ำทะเลสาบสงขลา)



สถานีคลองตะโหมด (ท่าเขียด) - ต.แม่ขรี อ.ตะโหมด จ.พัทลุง
(ลุ่มน้ำทะเลสาบสงขลา)



สถานีลำป่า - ต.ลำป่า อ.เมือง จ.พัทลุง
(ลุ่มน้ำทะเลสาบสงขลา)

4) สรุป

สถานการณ์น้ำในลุ่มน้ำทะเลสาบสงขลาประจำวันที่ 13 กันยายน 2560 อยู่ในภาวะปกติ และระดับน้ำในลำน้ำส่วนใหญ่มีแนวโน้มลดลงและเพิ่มขึ้นในบางพื้นที่