







# 16 พฤศจิกายน 2560

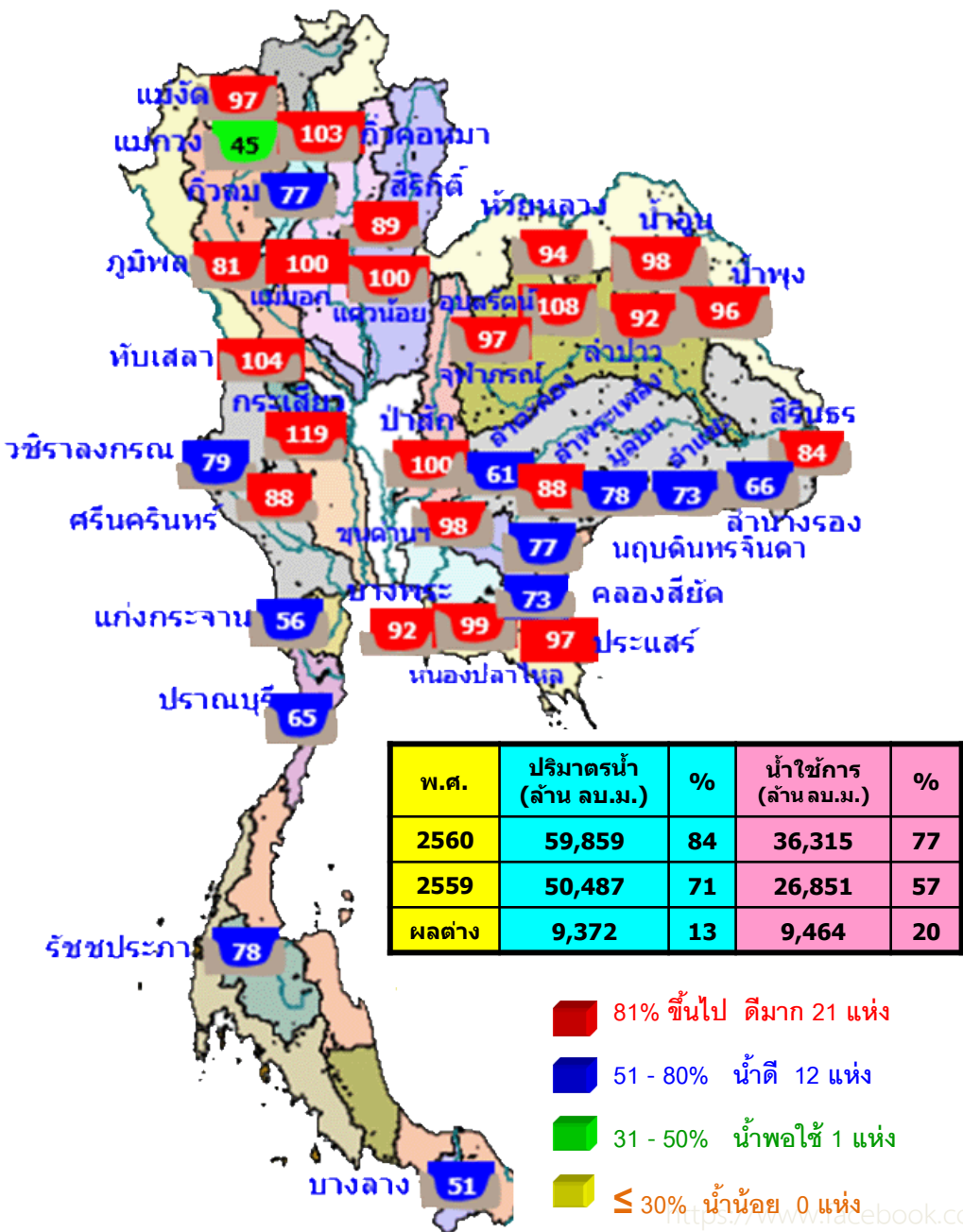
## สถานการณ์การเก็บกักน้ำในเขื่อนขนาดใหญ่

มีปริมาณน้ำสูงกว่าเกณฑ์กักเก็บน้ำสูงสุด 8 เขื่อน

1.ก๊วคหามา	ลำปาง	103%
2.เขื่อนน้ำอูน	สกลนคร	98%
3.เขื่อนจุฬาภรณ์	ชัยภูมิ	97%
4.เขื่อนอุบลรัตน์	ขอนแก่น	108%
5.ทับเสลา	อุทัยธานี	104%
6.กระเสียว	สุพรรณบุรี	119%
7.ป่าสักชลสิทธิ์	ลพบุรี	100%
8.ขุนด่านปราการชล	นครนายก	98%

มีปริมาณน้ำต่ำกว่าเกณฑ์กักเก็บน้ำต่ำสุด 1 เขื่อน

1.แม่กวางอุดมธารา	เชียงใหม่	45%
-------------------	-----------	-----



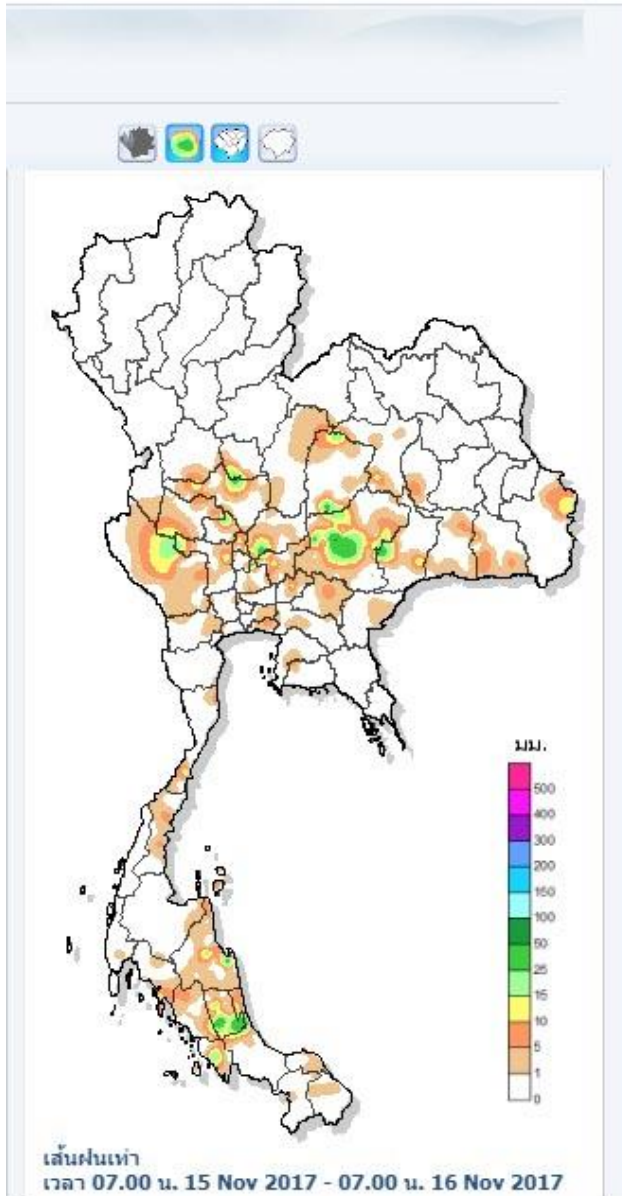
สภาพน้ำและการระบายน้ำ กฟผ. รายงาน ณ วันที่ 16 พฤศจิกายน 2560

เขื่อน	A		B		C		D		E		F		G	
	ปริมาณน้ำไหลเข้าอ่าง (ล้าน ลบ.ม.)	แผนระบายน้ำ (ล้าน ลบ.ม.)	ระบายน้ำผ่านเครื่องรวมอัตราการผลิต (ล้าน ลบ.ม.)	ปริมาณน้ำที่สามารถใช้งานได้ (ล้าน ลบ.ม.)	ปริมาณน้ำที่ใช้งานได้จริง (ล้าน ลบ.ม.)	ปริมาณน้ำที่สามารถใช้งานได้คิดเป็น %	ใช้งานได้ (วัน)	D/C	ใช้งานได้จริง (วัน)					
1 เขื่อนภูมิพล	12.10	3.00	3.92	7052.69	72.99	1,799	19 ต.ค. 2565							
2 เขื่อนสิริกิติ์	8.69	3.00	3.85	5638.87	84.67	1,465	19 พ.ย. 2564							
3 เขื่อนศรีนครินทร์	14.85	11.00	15.35	5296.54	70.81	345	26 ต.ค. 2561							
4 เขื่อนวชิราลงกรณ	5.06	11.00	12.06	4000.91	68.42	332	13 ต.ค. 2561							
5 เขื่อนรัชชประภา	10.18	2.00	2.65	3038.99	70.88	1,147	5 ม.ค. 2564							
6 เขื่อนบางลาง	10.61	2.84	0.64	481.73	40.89	753	8 ธ.ค. 2562							
7 เขื่อนอุบลรัตน์	8.05	18.50	5.89	2023.63	109.41	344	25 ต.ค. 2561							
8 เขื่อนน้ำพอง	0.16	0.60	0.76	148.52	94.72	195	29 พ.ค. 2561							
9 เขื่อนสิรินธร	0.85	0.00	0.90	815.33	71.83	906	9 พ.ค. 2563							
10 เขื่อนจุฬาภรณ์	0.11	1.00	0.43	121.60	96.10	283	25 ส.ค. 2561							
11 เขื่อนป่าสักชลสิทธิ์	3.50	3.50	3.50	957.00	100.00	273	15 ส.ค. 2561							
12 เขื่อนแควน้อยบำรุงแดน	5.49	4.32	0.01	898.04	100.23	89,804	1 ต.ค. 2606							
รวม	78.37	92.82	105.99	12,496										

แหล่งข้อมูล : การไฟฟ้าฝ่ายผลิตแห่งประเทศไทย



ปริมาณฝน 24 ชั่วโมง ที่ผ่านมา



• เส้นฝนเท่าสะสม 24 ชั่วโมง 7 วันย้อนหลัง

เหตุการณ์ฟ้าผ่าระงับและเตือนภัย

จังหวัด	สถานี	15m	30m	1h	24h
		>=20มม.	>=40มม.	>=60มม.	>=90มม.

ไม่มีเหตุการณ์สำคัญ

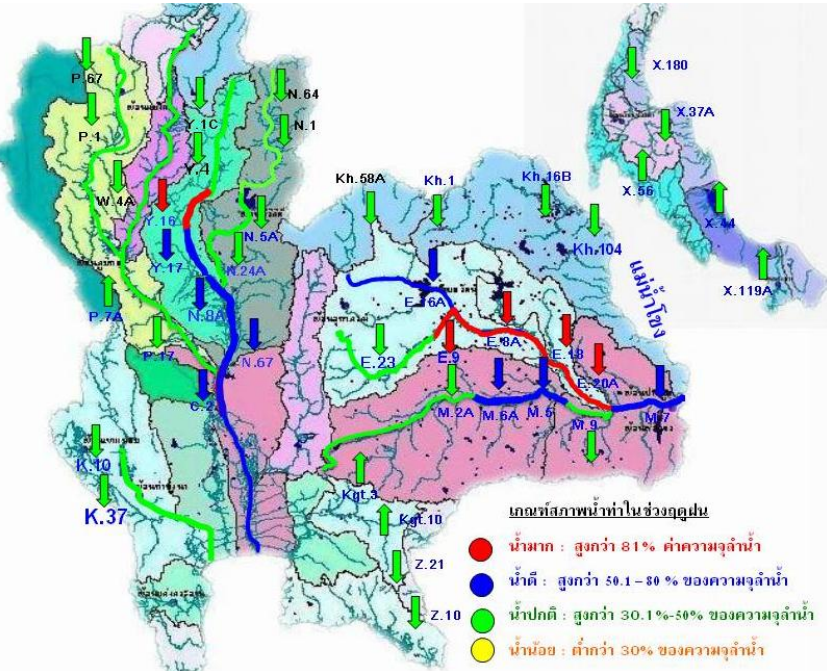


ข้อมูลปริมาณน้ำฝนสูงสุด

ฝนสะสมเมื่อวาน 7.00 น. - 7.00 น.		ฝนสะสมวันนี้ 7.00 น. - ชม ปัจจุบัน	
ดชด. ค่ายท่านมูก	145.0	อบต.บึงขี้เหล็ก	57.5
วัดทุ่งปรือ	144.2	เทศบาล ต.ทหารเทา	51.0
ที่ว่าการอำเภอสุคิริน	124.0	เทศบาล ต.เขาหัวช้าง	51.0
วัดควนเนียง	117.0	ทต.ปึกธงชัย	46.5
อบต.คลองปาง	112.0	อบต.เขยปราสาท	41.5



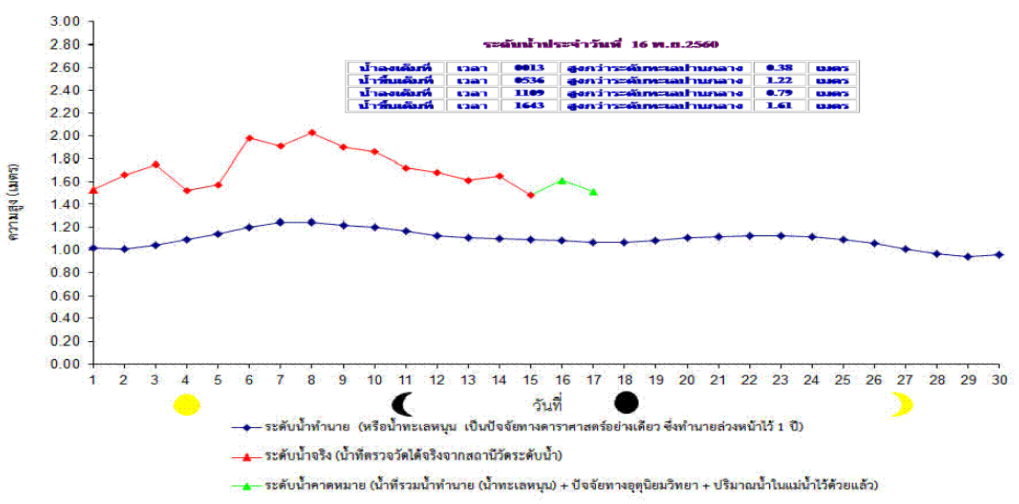
## น้ำในลำน้ำและความเค็มในแม่น้ำเจ้าพระยา



## โครงการระบบเฝ้าระวังคุณภาพน้ำแบบ Real Time การประปานครหลวง

สถานี	ระยะทาง	วันที่	เวลา	กรด-ด่าง pH	ความเค็ม Salinity (g/l)	ความขุ่น Turbidity (NTU)	ความนำไฟฟ้า Conductivity (µS/cm)	สารละลาย TDS (mg/l)	คลอโรฟิลล์ Chlorophyll (µg/l)	ออกซิเจนในน้ำ DO (mg/l)
<b>แม่น้ำเจ้าพระยา</b>										
วัดบ้านแพ้ง	130	16/11/2560	09:00	▲ 7.56	0.08	▼ 48.13	▲ 198	118	4.81	▼ 4.00
วัดโพธิ์แดงเหนือ	111	16/11/2560	09:00	-	-	-	-	-	-	-
วัดโสมม	102	16/11/2560	09:00	▼	0.11	▲ 40.10	▲ 253	150	-	-
ศาลา	96	16/11/2560	09:00	7.24	0.11	▲ 25.70	▲ 247	150	4.30	▲ 3.65
วัดมะขาม	91	16/11/2560	09:00	7.12	0.10	▲ 48.00	▲ 239	140	6.60	▲ 3.65
วัดโสมมาเหนือ	64	16/11/2560	08:50	7.33	0.12	▼ 25.77	▲ 265	160	3.02	▲ 3.63
รพ.ศิริราช	50	16/11/2560	09:00	-	-	-	-	-	-	-
คลองลัดโพธิ์	35	16/11/2560	09:00	-	0.11	-	▲ 242	150	-	-
โรงไฟฟ้าพระนครใต้	12	16/11/2560	09:00	-	0.11	-	▲ 246	149	-	-
<b>คลองประปาฝั่งตะวันออก</b>										
โรงงานผลิตน้ำบางเขน		16/11/2560	09:00	7.07	0.10	▼ 38.10	▲ 235	140	4.40	▲ 4.39
<b>คลองประปาฝั่งตะวันตก รับน้ำจากเขื่อนแม่งอง จ.กาญจนบุรี</b>										
เขื่อนแม่งอง		16/11/2560	09:00	▲ 7.36	0.11	▲ 9.10	▼ 256	160	-	▲ 4.07
ท่าม่วง		16/11/2560	09:00	▼ 7.38	0.11	▲	▲ 251	154	-	▲ 5.22
คลองประปา กม.54		16/11/2560	09:00	▲ 7.65	0.12	▼ 6.70	▲ 263	160	-	▲ 7.88
บางเลน กม.35		16/11/2560	09:00	▼ 8.02	0.12	▼	▲ 281	170	-	▼ 7.51
คลองประปา กม.14		16/11/2560	09:00	▼ 7.88	0.11	▼	▲ 266	160	-	▼ 7.32

ข้อมูลจากเครื่องวัดคุณภาพน้ำ เป็นข้อมูลเพื่อใช้ในการเฝ้าระวังคุณภาพน้ำดิบสำหรับการผลิตน้ำประปาของการประปานครหลวง  
**เกณฑ์ศาลา :** ความเค็ม < 0.25 g/l, ความนำไฟฟ้า < 500 µS/cm, ออกซิเจนในน้ำ > 2 mg/l, กรด-ด่าง ระหว่าง 5-9  
**เกณฑ์สะพานพระนั่งเกล้า และ รพ.ศิริราช :** ความเค็ม < 1.80 g/l (อ้างอิงฝ่ายคุณภาพน้ำ)  
**เกณฑ์สำหรับการเกษตร :** ความเค็ม < 2 g/l, ความนำไฟฟ้า < 4,000 µS/cm



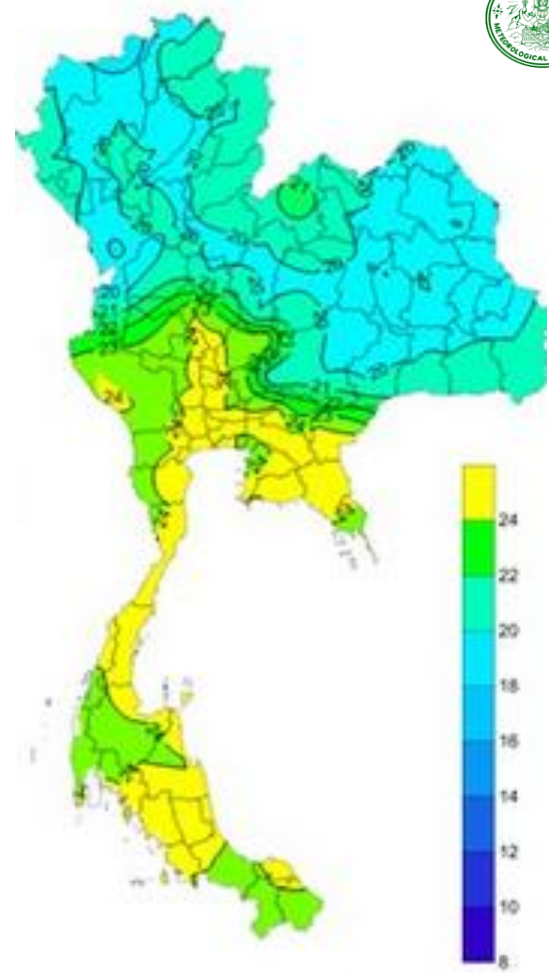




เวลา 06 น.

# คาดการณ์อุณหภูมิอากาศและฝน 16 พฤศจิกายน 2560

คาดการณ์อุณหภูมิต่ำสุด (องศาเซลเซียส)



ประเทศไทยตอนบน มีอากาศเย็นกับมีหมอกในตอนเช้า และมีฝนฟ้าคะนองบางแห่ง สำหรับภาคใต้มีฝนมากกว่าบริเวณอื่น และมีฝนตกหนักบางแห่งทางตอนล่างของภาค

ภาค	ลักษณะอากาศ พื้นที่จังหวัด	% ฝน	เทียบกับเมื่อวาน
ภาคเหนือ	อากาศเย็นกับมีหมอกบางในตอนเช้า อุณหภูมิ 21-35 องศา C บริเวณยอดดอยมีอากาศหนาวถึงหนาวจัด อุณหภูมิ 9-16 องศาC	10	มากกว่าเมื่อวาน
ภาคตะวันออกเฉียงเหนือ	อากาศเย็นกับมีหมอกในตอนเช้าอุณหภูมิ 21-35 องศาC บริเวณยอดภูมีอากาศหนาวจัด อุณหภูมิ 11-16 องศาC	10	มากกว่าเมื่อวาน
ภาคกลาง	มีเมฆเป็นส่วนมาก กับมีหมอกในตอนเช้า อุณหภูมิ 23-35 องศาC	30	มากกว่าเมื่อวาน
ภาคตะวันออก	มีเมฆเป็นบางส่วน กับมีหมอกในตอนเช้า ส่วนมากบริเวณจังหวัดนครนายก ปราจีนบุรี สระแก้ว ฉะเชิงเทรา ชลบุรี ระยอง จันทบุรี และตราด อุณหภูมิ 23-35 องศาC ทะเลมีคลื่นสูงประมาณ 1 ม.	40	มากกว่าเมื่อวาน
ภาคใต้ฝั่งตะวันออก	มีฝนฟ้าคะนอง มีฝนตกหนักบางแห่ง บริเวณจังหวัดสงขลา ปัตตานี ยะลา และนราธิวาส อุณหภูมิ 22-33 องศาC ทะเลมีคลื่นสูงประมาณ 1 ม.	60	เท่ากับเมื่อวาน
ภาคใต้ฝั่งตะวันตก	มีฝนฟ้าคะนอง มีฝนตกหนักบางแห่ง บริเวณจังหวัดกระบี่ ตรัง และสตูล อุณหภูมิ 20-33 องศาC ทะเลมีคลื่นสูง ประมาณ 1 ม.	60	มากกว่าเมื่อวาน
กทม.และปริมณฑล	มีเมฆเป็นส่วนมาก กับมีหมอกในตอนเช้า อุณหภูมิ 25-35 องศาC	30	มากกว่าเมื่อวาน



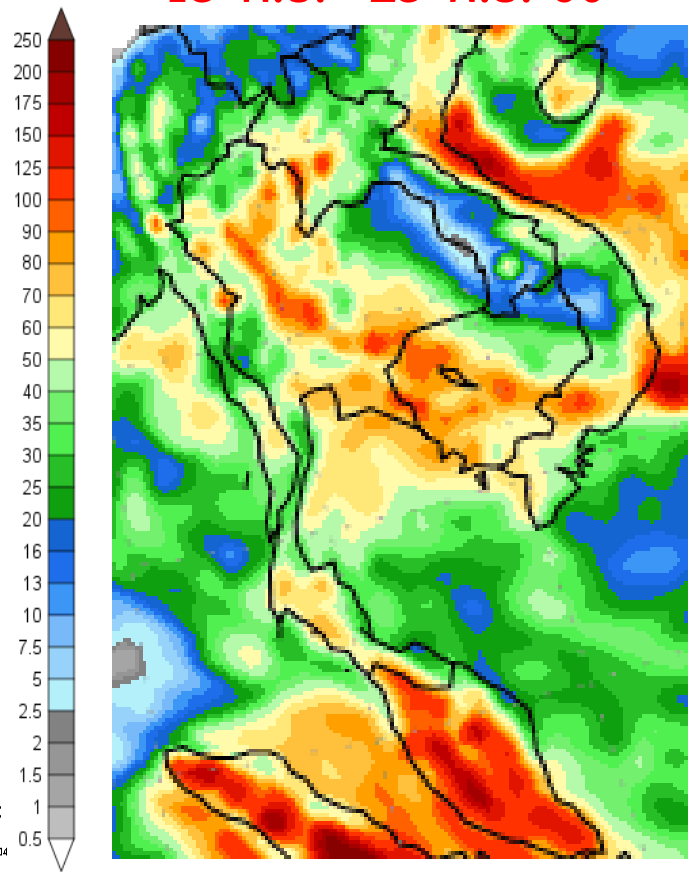
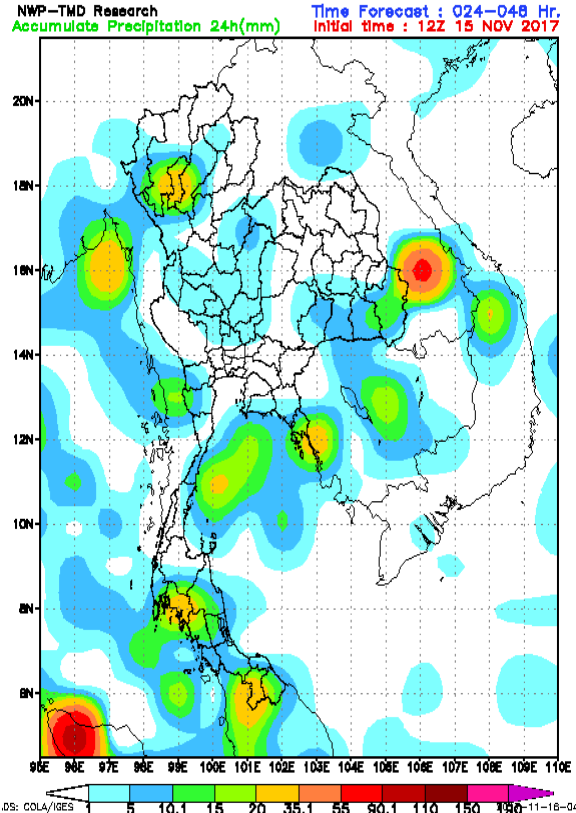
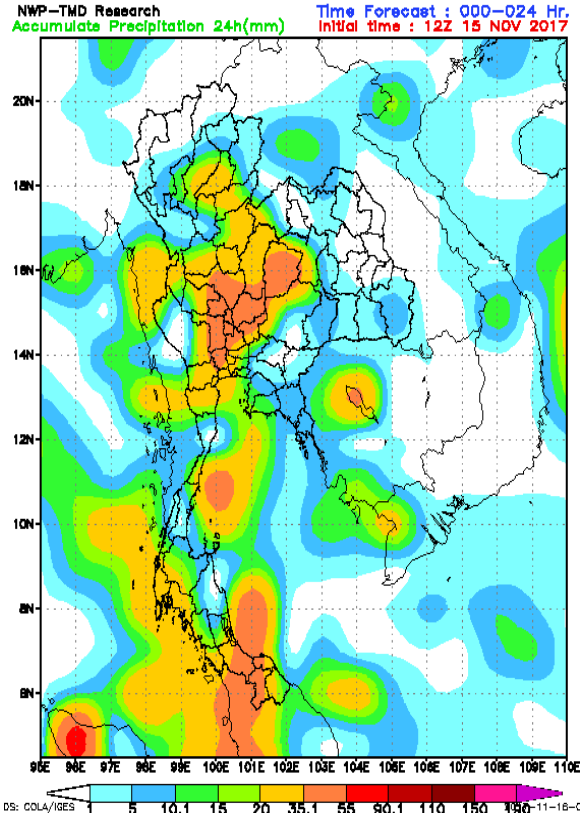
# พื้นที่เสี่ยงฝนตก

# 16 พฤศจิกายน 2560

## 16 พ.ย. 60

## 17 พ.ย. 60

## 15 พ.ย.- 23 พ.ย. 60



วันที่ 17 พ.ย. ภาคเหนือ กับภาคตะวันออกเฉียงเหนือยังคงมีอากาศเย็นกับมีหมอกในตอนเช้า โดยมีฝนบางพื้นที่บริเวณภาคตะวันออก ภาคกลาง ตอนล่าง รวมทั้งกรุงเทพมหานครและปริมณฑล ส่วนภาคใต้มีฝนตกหนักบางแห่ง

วันที่ 18-21 พ.ย. ประเทศไทยตอนบนจะมีฝนฟ้าคะนองบางแห่งในระยะแรก หลังจากนั้นอุณหภูมิจะลดลง 2-5 องศาเซลเซียส กับมีลมแรงและอากาศจะเย็นลง ส่วนภาคใต้มีฝนตกเพิ่มมากขึ้นและมีฝนตกหนักบางแห่ง คลื่นลมบริเวณอ่าวไทยและอันดามันมีคลื่นสูงประมาณ 2 เมตร **ขอควรระวัง** ในช่วงวันที่ 18-21 พ.ย. ขอให้ประชาชนบริเวณประเทศไทยตอนบนดูแลสุขภาพเนื่องจากสภาพอากาศหนาวเย็นลง ส่วนภาคใต้ขอให้ระวังอันตรายจากฝนที่ตกสะสม และชาวเรือในบริเวณอ่าวไทยควรเดินเรือด้วยความระมัดระวังไว้ด้วย