



สรุปสถานการณ์น้ำ

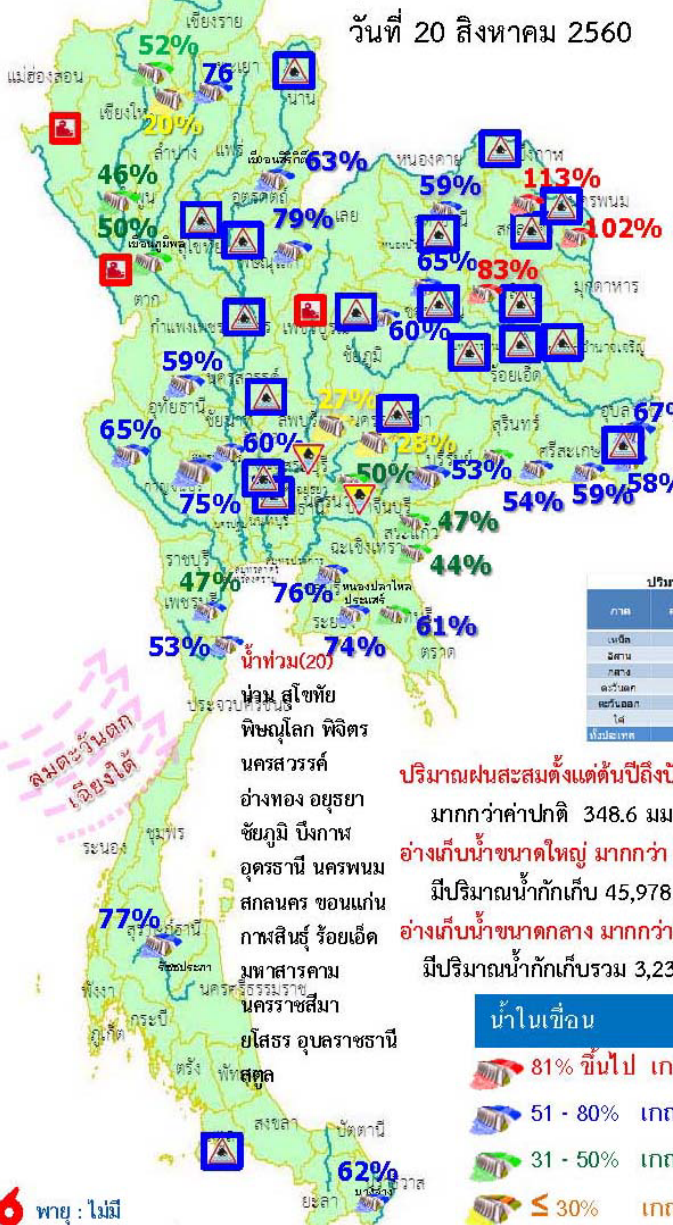
20 สิงหาคม 2560

สำนักงานเลขาธิการ
คณะกรรมการทรัพยากรน้ำแห่งชาติ

นัยสำคัญ: 20 สิงหาคม 2560

สรุปสถานการณ์น้ำ

วันที่ 20 สิงหาคม 2560



- น้ำเสีย (-)
- น้ำเค็มรุก
- ขาดแคลนน้ำ (-)
- น้ำระบายไม่ทัน(2) ปราจีนบุรี สระบุรี
- น้ำท่วม (20)
- น้ำหลาก (3) แม่ฮ่องสอน ตาก เพชรบูรณ์
- ดินสไลด์ (-)
- วาตภัย (-)

ปริมาณน้ำไหลการ 20 ส.ค. 2560

ภาค	จำนวนบ.ม.	%	สถานะเกณฑ์	ค่าที่ 59 (ค่าปกติ)
เหนือ	7,042	39	เพิ่มขึ้น	3,567
กลาง	4,312	64	เพิ่มขึ้น	2,213
ล่าง	436	34	เพิ่มขึ้น	148
ตะวันออก	5,891	44	เพิ่มขึ้น	3,099
ตะวันออกเฉียง	725	51	ลดลง	361
ใต้	4,046	62	เพิ่มขึ้น	682
ทั้งหมด	22,452	49	เพิ่มขึ้น	11,372

ปริมาณฝนสะสมตั้งแต่ต้นปีถึงปัจจุบันรวม 1233.6 มม.
 มากกว่าค่าปกติ 348.6 มม. 39%
อ่างเก็บน้ำขนาดใหญ่ มากกว่า ปีที่แล้ว 16%
 มีปริมาณน้ำกักเก็บ 45,978 ล้าน ลบ.ม. (65%)
อ่างเก็บน้ำขนาดกลาง มากกว่า ปีที่แล้ว 28%
 มีปริมาณน้ำกักเก็บรวม 3,232 ล้าน ลบ.ม. (73%)

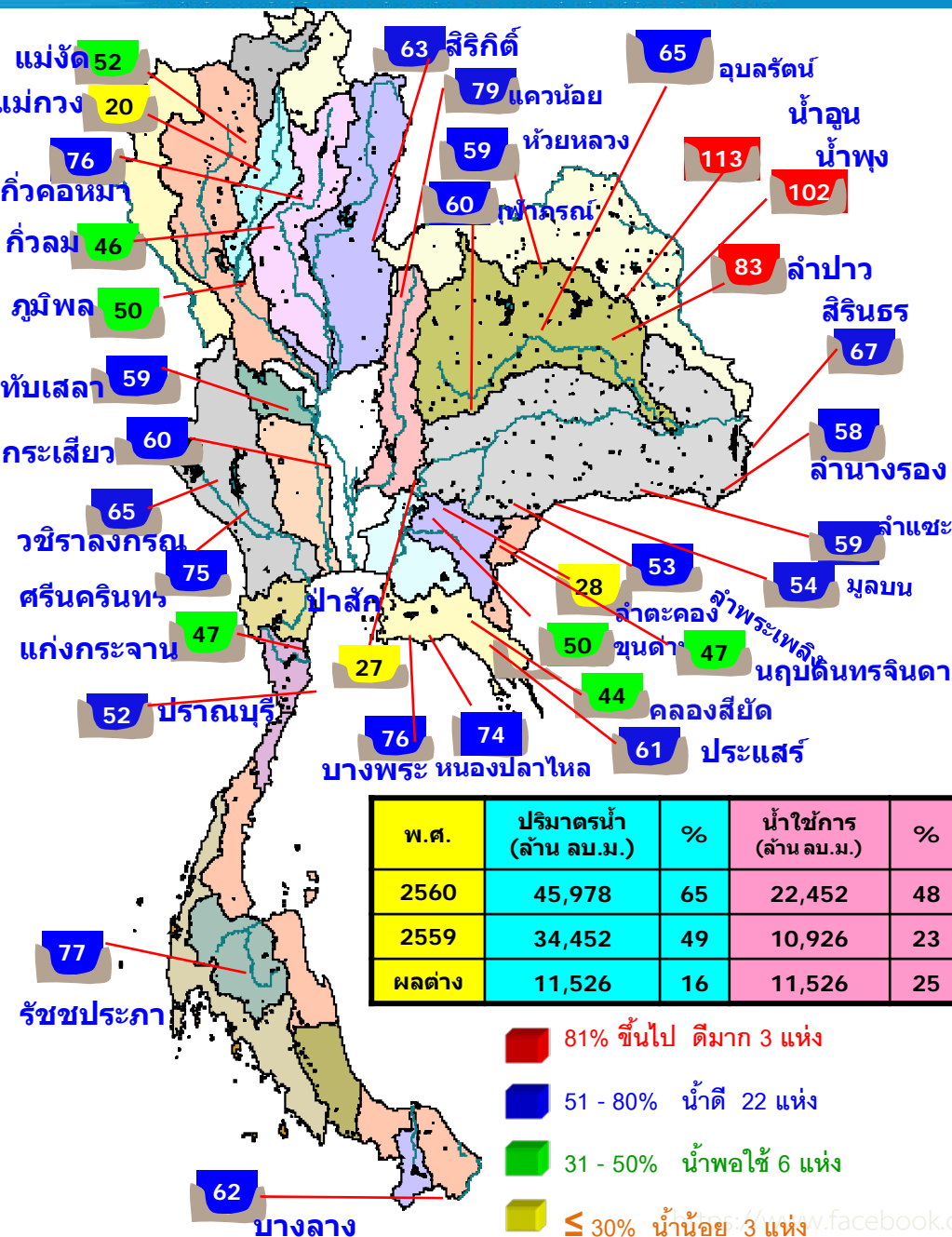
น้ำในเขื่อน

	81% ขึ้นไป เกณฑ์น้ำดีมาก	3 แห่ง
	51 - 80% เกณฑ์น้ำดี	22 แห่ง
	31 - 50% เกณฑ์น้ำพอใช้	6 แห่ง
	≤ 30% เกณฑ์น้ำน้อย	3 แห่ง

1. ปริมาณฝนสะสมตั้งแต่ต้นปี 2560 ถึงวันที่ 17 สิงหาคม 60 รวม 1233.6 มม. มากกว่าค่าเฉลี่ย 348.6 มม. (39%)
2. อ่างเก็บน้ำขนาดใหญ่ มีปริมาณน้ำเก็บกักรวม 45,978 ล้าน ลบ.ม. (65%) มากกว่าปีที่แล้ว 16% (11,526 ล้าน ลบ.ม.)
3. อ่างเก็บน้ำขนาดกลาง มีปริมาณน้ำเก็บกักรวม 3,232 ล้าน ลบ.ม. (73%) มากกว่าปีที่แล้ว 28% (1,220 ล้าน ลบ.ม.)
4. พื้นที่ที่ต้องให้ความสนใจเรื่องน้ำ
 - 4.1 พื้นที่น้ำท่วม 20 จังหวัด น่าน สุโขทัย พิษณุโลก พิจิตร นครสวรรค์ อ่างทอง ออยุธยา ชัยภูมิ บึงกาฬ อุดรธานี นครพนม สกลนคร ขอนแก่น กาฬสินธุ์ มหาสารคาม ร้อยเอ็ด นครราชสีมา ยโสธร อุบลราชธานี สตูล
 - 4.1.1 พื้นที่ระบายไม่ทัน 2 จังหวัด ปราจีนบุรี สระบุรี
 - 4.2 พื้นที่น้ำหลาก 3 จังหวัด แม่ฮ่องสอน ตาก เพชรบูรณ์
 - 4.2.1 ขาดแคลนน้ำอุปก-บริโภค - จังหวัด
 - 4.2.2 ขาดแคลนน้ำเกษตร - จังหวัด
 - 4.3 น้ำเค็มรุก - จังหวัด
 - 4.4 คุณภาพน้ำ
 - 4.4.1 น้ำเสียเนื่องจากสิ่งปฏิกูล - จังหวัด
 - 4.4.2 น้ำเสียเนื่องจากน้ำท่วมขัง - จังหวัด

20 สิงหาคม 2560

สถานการณ์การเก็บกักน้ำในเขื่อนขนาดใหญ่
มีปริมาณน้ำสูงกว่าเกณฑ์กักเก็บน้ำสูงสุด 9 เขื่อน



เขื่อนกiewคอกหมา	ลำปาง	76%
เขื่อนแควน้อยฯ	พิษณุโลก	79%
เขื่อนน้ำอูน	สกลนคร	113%
เขื่อนน้ำพุง	สกลนคร	102%
เขื่อนจุฬาภรณ์	ชัยภูมิ	60%
เขื่อนอุบลรัตน์	ขอนแก่น	65%
เขื่อนลำปาว	กาฬสินธุ์	83%
เขื่อนสิรินธร	อุบลราชธานี	67%
เขื่อนป่าสักชลสิทธิ์	ลพบุรี	27%

มีปริมาณน้ำต่ำกว่าเกณฑ์กักเก็บน้ำต่ำสุด 1 เขื่อน

แม่กวอดุมธรา	เชียงใหม่	20%
--------------	-----------	-----

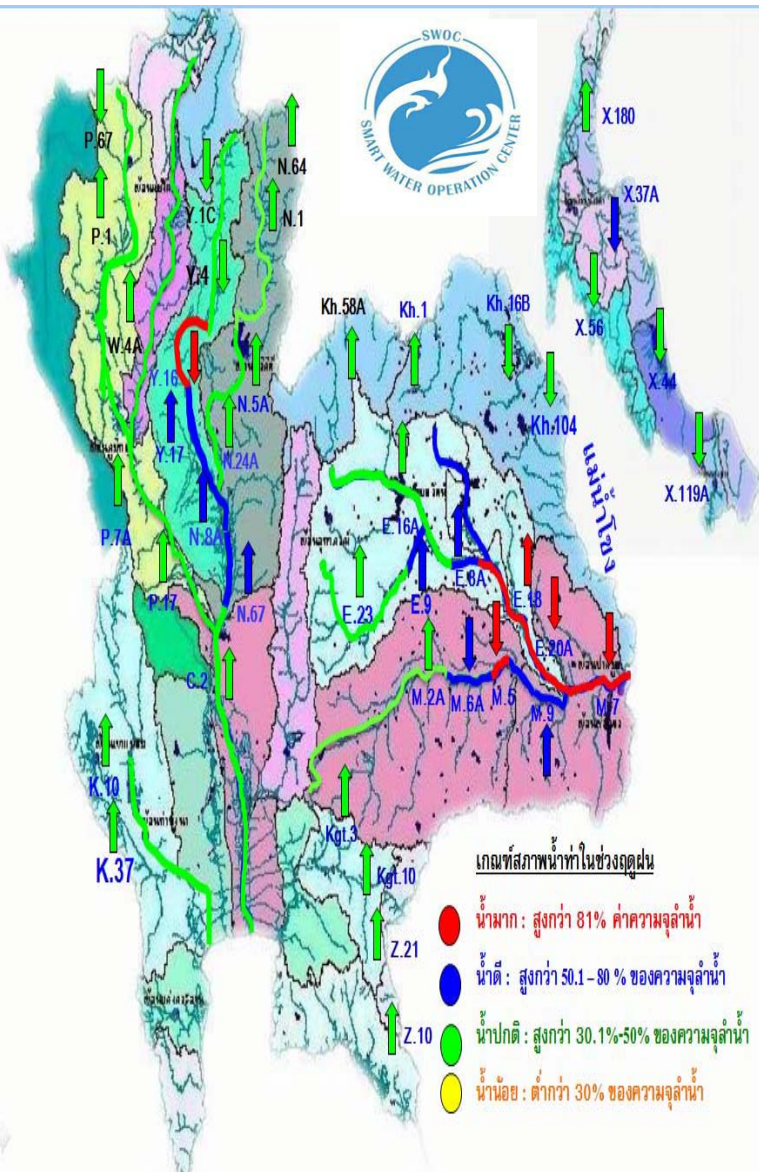
สภาพน้ำและการระบายน้ำ กฟผ

รายงาน ณ วันที่ 20 สิงหาคม 2560

เขื่อน	A	B	C	D	E	F	G
	ปริมาณน้ำไหลเข้าอ่าง (ล้าน ลบ.ม.)	แผนระบายน้ำ (ล้าน ลบ.ม.)	ระบายน้ำผ่านเครื่องรวมลัดรางการสูญเสีย (ล้าน ลบ.ม.)	ปริมาณน้ำที่สามารถใช้งานได้ (ล้าน ลบ.ม.)	ปริมาณน้ำที่สามารถใช้งานได้คิดเป็น %	ใช้งานได้ (วัน) D/C	ใช้ไดจนถึงวันที่
1 เขื่อนภูมิพล	30.18	3.00	4.01	2918.68	30.21	728	17 ส.ค. 2562
2 เขื่อนสิริกิติ์	28.53	3.00	3.90	3148.10	47.27	807	4 พ.ย. 2562
3 เขื่อนศรีนครินทร์	34.79	6.00	14.26	3126.01	41.79	219	26 มิ.ย. 2561
4 เขื่อนวชิราลงกรณ	28.85	10.00	10.99	2804.45	47.96	255	1 พ.ค. 2561
5 เขื่อนรัชชประภา	7.76	6.00	6.41	2964.70	69.15	463	25 พ.ย. 2561
6 เขื่อนบางลาง	3.72	4.00	4.16	622.38	52.83	150	16 ม.ค. 2561
7 เขื่อนอุบลรัตน์	26.10	15.00	11.30	1001.63	54.15	89	16 พ.ย. 2560
8 เขื่อนน้ำพุง	1.69	0.30	0.35	180.05	102.07	457	19 พ.ย. 2561
9 เขื่อนสิรินธร	8.16	8.00	8.41	494.30	43.55	59	17 ต.ค. 2560
10 เขื่อนจุฬาภรณ์	3.90	0.50	0.54	61.43	48.55	114	11 ส.ค. 2560
11 เขื่อนป่าสักชลสิทธิ์	18.89	18.20	18.20	253.20	26.46	14	2 ก.ย. 2560
12 เขื่อนแควน้อยบางลาง	15.28	17.28	5.15	694.40	77.50	135	1 ม.ค. 2561
รวม	78.37	92.82	105.99	12,496			

แหล่งข้อมูล : การไฟฟ้าฝ่ายผลิตแห่งประเทศไทย

น้ำในลำน้ำ



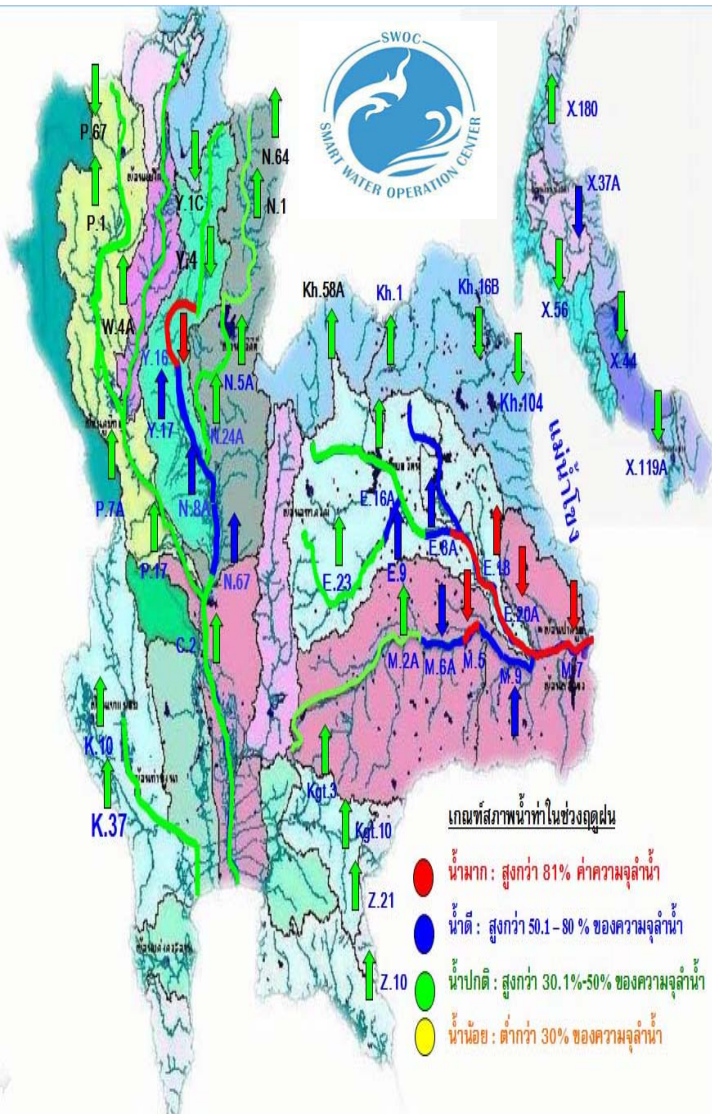
สภาพน้ำในลุ่มน้ำน่าน

ลำน้ำน่านบริเวณจังหวัดพิจิตร มีระดับน้ำลดลงอย่างต่อเนื่อง ปัจจุบันปริมาณน้ำไหลผ่านที่สถานีวัดน้ำ N.8A อ.บางมูลนาก 879 ลบ.ม./วินาที (เมื่อวาน 868 ลบ.ม./วินาที) ระดับน้ำต่ำกว่าตลิ่ง 1.22 เมตร (ระดับตลิ่ง 10.95 เมตร) มีแนวโน้มเพิ่มขึ้น

สภาพน้ำในลุ่มน้ำเจ้าพระยาตอนล่าง

มีปริมาณน้ำไหลผ่านสถานีวัดน้ำ อ.เมือง จ.นครสวรรค์ (C.2) อัตรา 1,641 ลบ.ม./วินาที ต่ำกว่าตลิ่ง 3.77 เมตร มีแนวโน้มเพิ่มขึ้นและไหลผ่านเขื่อนเจ้าพระยา ในอัตรา 1,282 ลบ.ม./วินาที ระดับน้ำหน้าเขื่อนเจ้าพระยา +15.50 ม.รทก. รับน้ำเข้าฝั่งตะวันตก และฝั่งตะวันออกในปริมาณ 300 ลบ.ม./วินาที จะบริหารน้ำเหนือเขื่อนเจ้าพระยาเข้าคลองชลประทานให้มากที่สุดตามศักยภาพของพื้นที่ และระบายน้ำท้ายเขื่อนป่าสักชลสิทธิ์ 210 ลบ.ม./วินาที เพื่อควบคุมปริมาณน้ำให้อยู่ในเกณฑ์ควบคุม (Rule Curve) ระบายผ่านเขื่อนพระรามหก 195 ลบ.ม./วินาที ไหลลงแม่น้ำเจ้าพระยาและใช้ปตร.คลองลัดโพธิ์ จ.สมุทรปราการ ช่วยระบายน้ำออกสู่ทะเลให้เร็วยิ่งขึ้น

น้ำในลำน้ำ



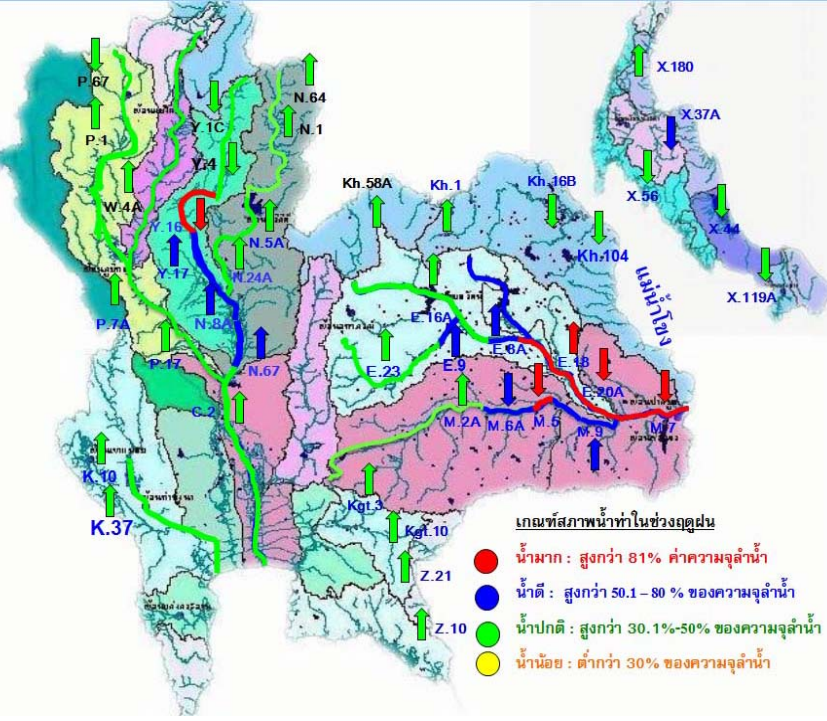
สภาพน้ำในกลุ่มน้ำชี

ปริมาณน้ำจากแม่น้ำชีตอนบนและลำน้ำพองที่ไหลมาบรรจบกับปริมาณน้ำที่ไหลมาจากลำปาวมีแนวโน้มลดลง จากการติดตามสถานการณ์น้ำขณะนี้ยอดน้ำหลากกำลังเคลื่อนตัวผ่านแม่น้ำชีตอนล่าง ทำให้ปริมาณน้ำที่สถานีวัดน้ำ E.18 อ.ทุ่งเขาหลวง จ.ร้อยเอ็ด วัดได้ 1,129 ลบ.ม./วินาที ล้นตลิ่ง 0.95 ม. มีแนวโน้มเพิ่มขึ้นและที่สถานีวัดน้ำ E.20A อ.มหาชนะชัย จ.ยโสธร 1,642 ลบ./วินาที มีระดับน้ำสูงกว่าตลิ่ง 0.66 ม.มีแนวโน้มลดลง

สภาพน้ำในกลุ่มน้ำมูล

สภาพน้ำในกลุ่มน้ำมูล จากสถานการณ์น้ำแม่น้ำชีที่มีปริมาณน้ำสูงสุดไหลผ่านสถานี E.20A อ.มหาชนะชัย จ.ยโสธรแล้ว ประกอบกับปริมาณน้ำที่สถานี M.182 อ.กันทรารมย์ จ.ศรีสะเกษ วัดได้ 989 ลบ.ม./วินาที ต่ำกว่าตลิ่ง 1.74 ม. มีแนวโน้มทรงตัวปริมาณน้ำดังกล่าวจะมีผลต่อเนื่องไปยัง อ.เมือง จ.อุบลราชธานี โดยปัจจุบันที่สถานีวัดน้ำ M.7 มีปริมาณน้ำไหลผ่าน 2,804 ลบ.ม./วินาที (ความจุลำน้ำ 2,300 ลบ.ม./วินาที)ระดับสูงกว่าตลิ่ง 0.84 เมตร มีแนวโน้มลดลง

น้ำในลำน้ำและความเค็มในแม่น้ำเจ้าพระยา



โครงการระบบเฝ้าระวังคุณภาพน้ำแบบ Real Time

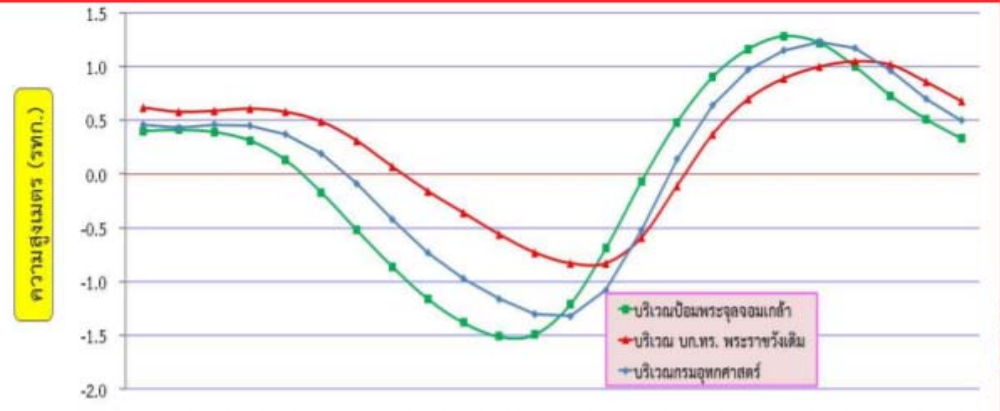
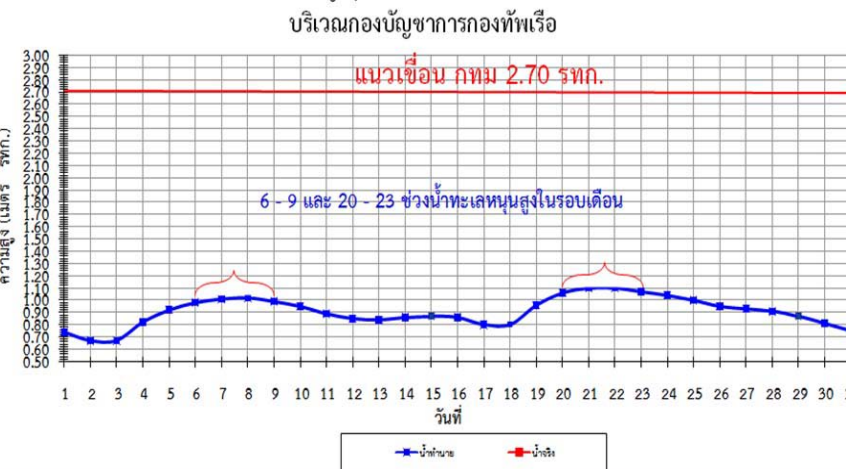
การประสานตรวจ

สถานี	ระยะทาง	วันที่	เวลา	กรด-ด่าง pH	ความเค็ม Salinity (g/l)	ความขุ่น Turbidity (NTU)	ความนำไฟฟ้า Conductivity (µS/cm)	สารละลาย TDS (mg/l)	คลอโรฟิลล์ Chlorophyll (µg/l)	ออกซิเจนในน้ำ DO (mg/l)	
แม่น้ำเจ้าพระยา											
วัดโพธิ์แดงเหนือ	111	20/08/2560	15:00	▼ 7.04	0.09	▲ 54.40	▲ 213	120	-	4.82	
วัดไผ่ล้อม	102	20/08/2560	15:00	▲ 8.76	0.09	▼ 60.90	▲ 230	130	▼ -0.50	-	
ลำแล	96	20/08/2560	15:10	▲ 7.22	0.09	▲ 58.60	▲ 221	130	▲ 3.60	▲ 4.66	
วัดมะขาม	91	20/08/2560	15:10	▼ 7.30	0.09	▼ -	▲ 223	130	▼ 5.80	▼ 3.23	
วัดโทรมาเหนือ	64	20/08/2560	15:10	7.22	0.11	▼ 51.19	▲ 257	149	▲ 2.44	▲ 4.16	
รพ. ศิริราช	50	20/08/2560	15:10	-	-	-	▲ -	-	-	-	
คลองลัดโพธิ์	35	20/08/2560	15:00	-	▼ 0.11	-	▼ 266	150	-	-	
การทำเรือ	27	20/08/2560	15:10	-	▼ 0.11	-	▼ 267	-	-	-	
โรงไฟฟ้าพระนครใต้	12	20/08/2560	15:10	-	▼ 0.12	-	▼ 298	172	-	-	

คลองประปาฝั่งตะวันตก รับน้ำจากเขื่อนแม่กลอง จ.กาญจนบุรี											
เขื่อนแม่กลอง		20/08/2560	15:10	-	-	-	-	-	-	-	-
ท่าม่วง	-	20/08/2560	15:10	▼ 7.67	0.11	▼ 13.30	▲ 248	147	-	▲ 4.64	
คลองประปา กม.54		20/08/2560	15:10	▼ 8.08	0.10	▼ 3.00	▼ 230	130	-	▼ 9.13	
บางเลน กม.35		20/08/2560	15:10	▲ 8.11	0.10	▲ 12.10	▲ 241	140	-	▲ 7.69	
คลองประปา กม.14		20/08/2560	15:10	▼ 7.69	0.10	▲ 8.90	▲ 242	140	-	▼ 5.42	

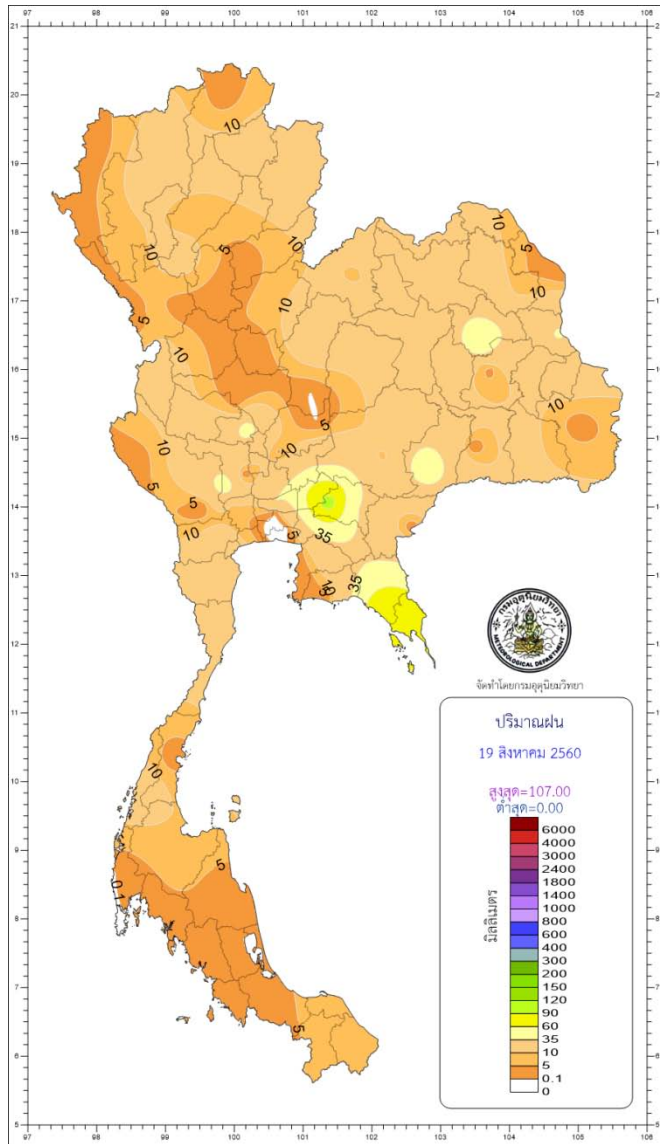
ข้อมูลจากเครื่องวัดคุณภาพน้ำ เป็นข้อมูลเพื่อใช้ในการเฝ้าระวังคุณภาพน้ำดิบสำหรับการผลิตน้ำประปาของการประปาตลวง
เกณฑ์ลำแล : ความเค็ม < 0.25 g/l, ความนำไฟฟ้า < 500 µS/cm, ออกซิเจนในน้ำ > 2 mg/l, กรด-ด่าง ระหว่าง 5-9
เกณฑ์สะพานพระนั่งเกล้า และ รพ.ศิริราช : ความเค็ม < 1.80 g/l (อ้างอิงฝ่ายคุณภาพน้ำ)
เกณฑ์สำรับกรมการเกษตร : ความเค็ม < 2 g/l, ความนำไฟฟ้า < 4,000 µS/cm

เปรียบเทียบระดับน้ำขึ้นสูงสุดรายวัน ประจำเดือน สิงหาคม พ.ศ.2560



เวลา	0:00	1:00	2:00	3:00	4:00	5:00	6:00	7:00	8:00	9:00	10:00	11:00	12:00	13:00	14:00	15:00	16:00	17:00	18:00	19:00	20:00	21:00	22:00	23:00
บริเวณเขื่อนพระจุลจอมเกล้า	0.4	0.4	0.4	0.3	0.1	-0.2	-0.5	-0.9	-1.2	-1.4	-1.5	-1.5	-1.2	-0.7	-0.1	0.5	0.9	1.2	1.3	1.2	1.0	0.7	0.5	0.3
บริเวณกรมการเกษตร	0.5	0.4	0.5	0.5	0.4	0.2	-0.1	-0.4	-0.7	-1.0	-1.2	-1.3	-1.1	-0.5	0.1	0.6	1.0	1.2	1.2	1.2	1.0	0.7	0.5	
บริเวณ รพ.ศิริราช	0.6	0.6	0.6	0.6	0.6	0.5	0.3	0.1	-0.2	-0.4	-0.6	-0.8	-0.8	-0.6	-0.1	0.4	0.7	0.9	1.0	1.1	1.0	0.9	0.7	

ปริมาณฝน 24 ชั่วโมง ที่ผ่านมา



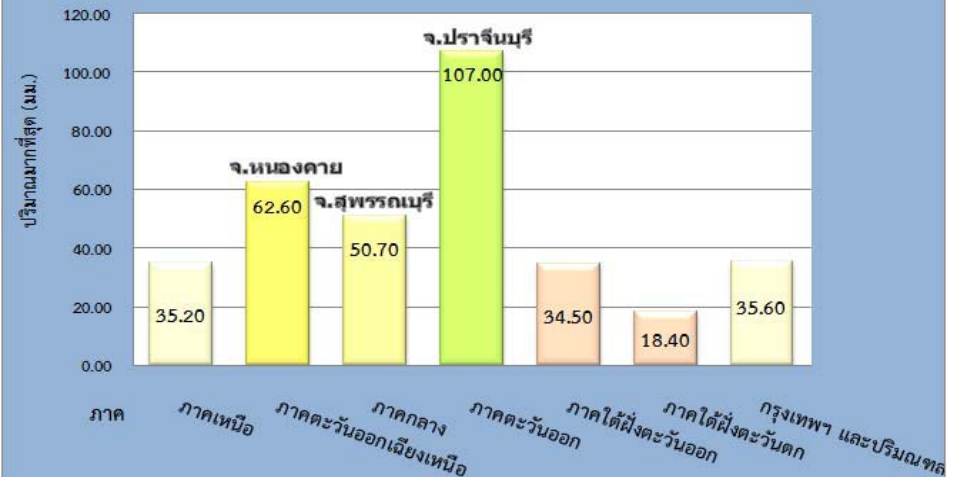
สรุปปริมาณฝนในรอบ 24 ชั่วโมง

(เวลา 07.00 น. วันที่ 19 สิงหาคม 2560 ถึงเวลา 07.00 น. วันที่ 20 สิงหาคม 2560)

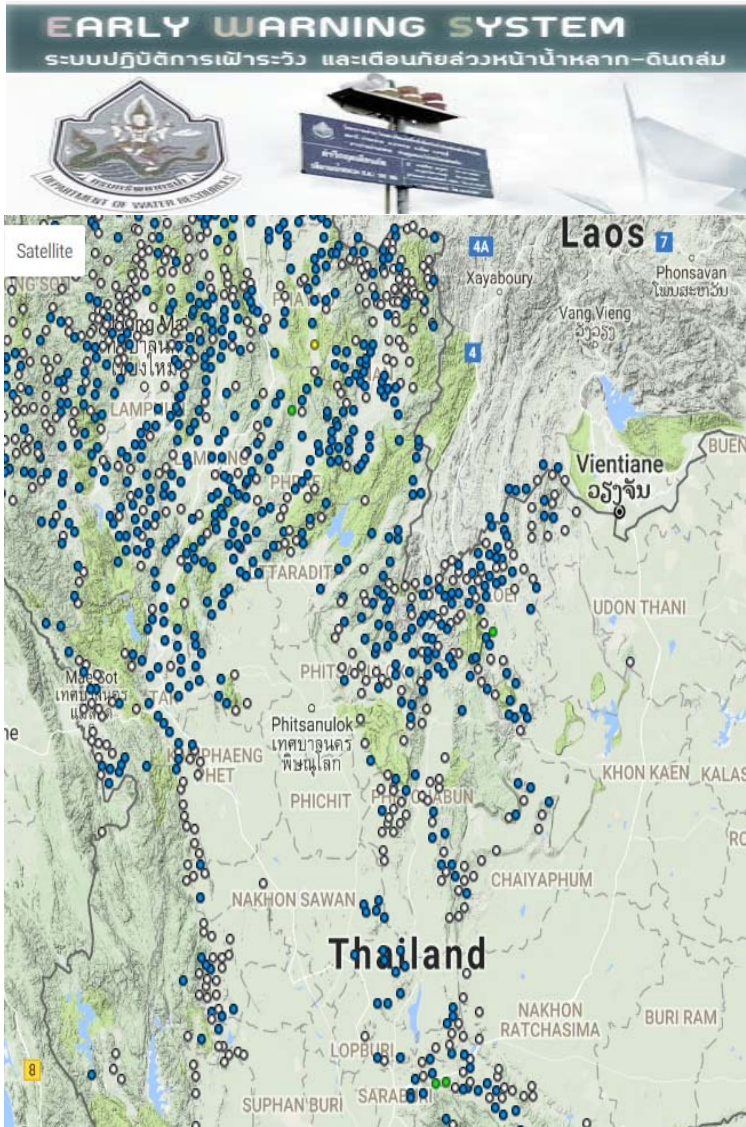
ข้อมูลจาก : <https://www.tmd.go.th/climate/climate.php?FileID=1> เวลา 08.30 น.

ภาค	ปริมาณมากที่สุด (มม.)	
ภาคเหนือ	35.20	ที่ อ.ท่าวังผา จ.น่าน
ภาคตะวันออกเฉียงเหนือ	62.60	ที่ อ.เมือง จ.หนองคาย
ภาคกลาง	50.70	ที่ อ.อุ้มทอง จ.สุพรรณบุรี
ภาคตะวันออก	107.00	ที่ อ.เมือง จ.ปราจีนบุรี
ภาคใต้ฝั่งตะวันออก	34.50	ที่ อ.เมือง จ.เพชรบุรี
ภาคใต้ฝั่งตะวันตก	18.40	ที่ อ.เมือง จ.ระนอง
กรุงเทพฯ และปริมณฑล	35.60	ที่ อ.คลองหลวง จ.ปทุมธานี

ปริมาณฝน 07.00 น. วันที่ 19 ส.ค. 60 - 07.00 วันที่ 20 ส.ค. 60



สถิติ ฝนสะสม 12 ชม.



สถิติ ฝนสะสม 12 ชม. วันที่ 19-20 สิงหาคม 2560

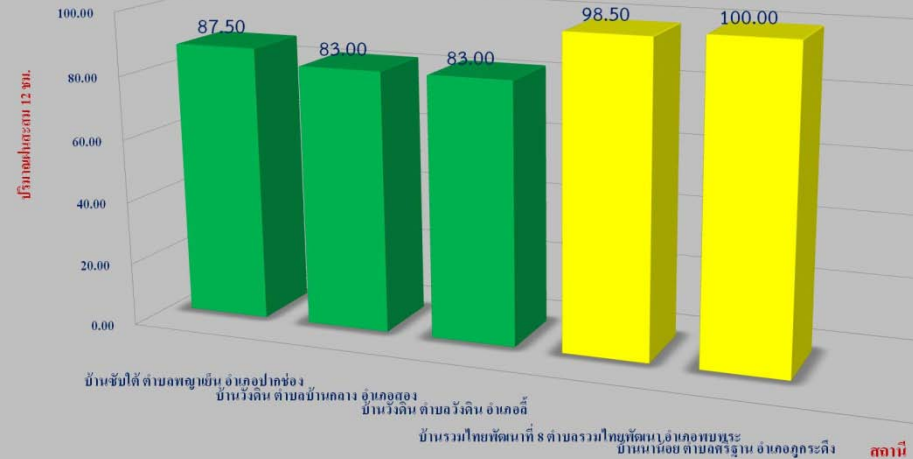
ข้อมูล : ห้องปฏิบัติการเฝ้าระวังและเตือนภัยน้ำหลาก-ดินถล่ม สำนักวิจัยพัฒนาและอุทกวิทยา(สวพ.)

กรมทรัพยากรน้ำ (ทน.) กระทรวงทรัพยากรธรรมชาติและสิ่งแวดล้อม

ลำดับที่	วันที่วัดได้	จังหวัด	รายชื่อหมู่บ้าน	ฝนสะสม 12 ชม. (มม.)	ฝนสะสม 15 นาที.	ระดับ	เวลาที่วัดได้
1	20 ส.ค. 60	จ.นครราชสีมา	บ้านซับใต้ ตำบลพญาเย็น อำเภอปากช่อง	87.50	0.00	เฝ้าระวัง	01.17 น.
2	19 ส.ค. 60	จ.แพร่	บ้านวังดิน ตำบลบ้านกลาง อำเภอสอง	83.00	0.00	เฝ้าระวัง	23.51 น.
3	19 ส.ค. 60	จ.ลำพูน	บ้านวังดิน ตำบลวังดิน อำเภอเถลี	83.00	0.00	เฝ้าระวัง	23.51 น.
4	19 ส.ค. 60	จ.ตาก	บ้านรวมไทยพัฒนาที่ 8 ตำบลรวมไทยพัฒนา	98.50	4.50	เตือนภัย	17.16 น.
5	19 ส.ค. 60	จ.เลย	บ้านนาน้อย ตำบลศรีฐาน อำเภอภูกระดึง	100.00	0.00	เตือนภัย	04.50 น.
6							
7							
8							
9							
10							

หมายเหตุ สรุปข้อมูลที่ได้จาก ห้องปฏิบัติการเฝ้าระวังและเตือนภัยน้ำหลาก-ดินถล่ม สำนักวิจัยพัฒนาและอุทกวิทยา(สวพ.) กรมทรัพยากรน้ำ (ทน.) กระทรวงทรัพยากรธรรมชาติและสิ่งแวดล้อม

สถิติ ฝนสะสม 12 ชม. วันที่ 19-20 สิงหาคม 2560



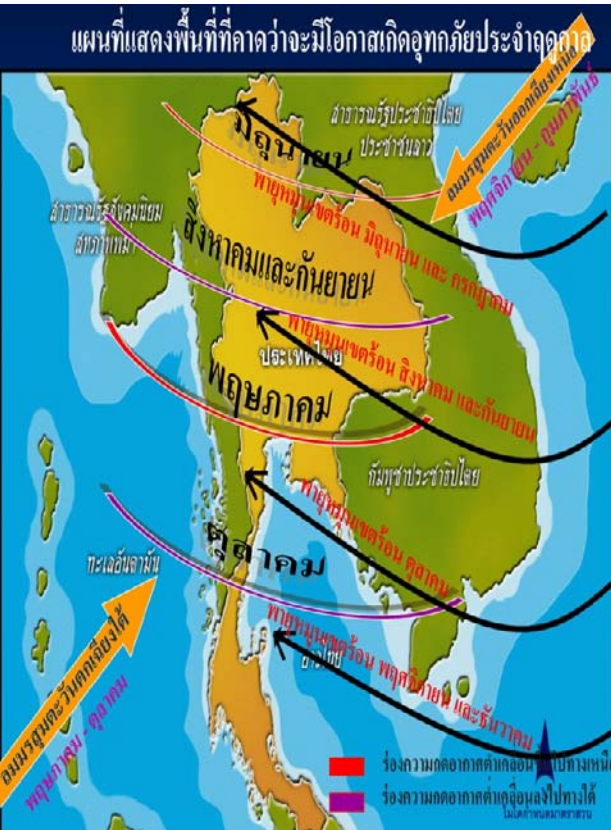
ลักษณะอากาศปัจจุบันเป็นภาวะปกติตามฤดูกาลที่ได้รับอิทธิพลจากร่องมรสุมพาดผ่านภาคเหนือตอนล่าง ภาคกลาง และภาคตะวันออกเฉียงเหนือตอนล่าง ลมมรสุมตะวันตกเฉียงใต้ที่อ่อนกำลังลงพัดปกคลุมทะเลอันดามันและภาคใต้ พายุดีเปรสชันบริเวณมหาสมุทรแปซิฟิกมีแนวโน้มเคลื่อนผ่านประเทศไต้หวัน ในช่วงวันที่ 22-25 ส.ค. นี้

วันนี้ ประเทศไทยตอนบนยังคงมีฝนตกชุกหนาแน่น และมีฝนตกหนักบางพื้นที่ ภาคเหนือ บริเวณจังหวัดพะเยา แพร่ น่าน สุโขทัย พิษณุโลก เพชรบูรณ์ พิจิตร กำแพงเพชร และตาก ภาคตะวันออกเฉียงเหนือ บริเวณจังหวัดขอนแก่น มหาสารคาม ร้อยเอ็ด ยโสธร อำนาจเจริญ ชัยภูมิ นครราชสีมา บุรีรัมย์ สุรินทร์ ศรีสะเกษ และอุบลราชธานี ภาคกลาง บริเวณจังหวัดกาญจนบุรี ราชบุรี อุทัยธานี นครสวรรค์ ชัยนาท สิงห์บุรี อ่างทอง และลพบุรี ภาคตะวันออก บริเวณจังหวัดนครนายก ปราจีนบุรี จันทบุรี และตราด กรุงเทพมหานครและปริมณฑล ยังคงมีฝนตกหนักได้บางพื้นที่ คลื่นลมบริเวณทะเลอันดามันกำลังอ่อนลง

ประชาชนในบริเวณพื้นที่เสี่ยงภัยควรระวังอันตรายจากฝนตกหนัก ฝนที่ตกสะสม น้ำท่วมฉับพลัน และน้ำป่าไหลหลากไว้ด้วย

ในช่วงวันที่ 21 - 24 ส.ค. ประเทศไทยจะมีฝนลดลงแต่บริเวณภาคตะวันออกและภาคใต้ รวมทั้งกรุงเทพมหานครและปริมณฑลมีฝนตกหนักบางพื้นที่

ในช่วงวันที่ 25-26 ส.ค. ภาคเหนือ ภาคตะวันออกเฉียงเหนือ และภาคใต้ฝั่งตะวันตกจะมีฝนเพิ่มมากขึ้น และมีฝนตกหนักบางพื้นที่



แผนที่แสดงพื้นที่เสี่ยงฝนตกหนักถึงหนักมาก วันอาทิตย์ที่ 20 สิงหาคม พ.ศ. 2560



ฝนมากกว่าค่าปกติ ทุกภาค
 ปริมาณฝนสะสมทั้งประเทศตั้งแต่ต้นปี 2559 ถึง วันที่ 17 สิงหาคม 60 รวม 1233.6 มม. มากกว่าค่าปกติ 348.6 มม. (39%)
 ภาคเหนือ มากกว่าค่าปกติ 22%
 ภาคตะวันออก. มากกว่าค่าปกติ 34%
 ภาคกลาง. มากกว่าค่าปกติ 40%
 ภาคตะวันออกเฉียงเหนือ. มากกว่าค่าปกติ 19 %
 ภาคใต้ฝั่งตะวันออก. มากกว่าค่าปกติ 115 %
 ภาคใต้ฝั่งตะวันออก. มากกว่าค่าปกติ 38 %