



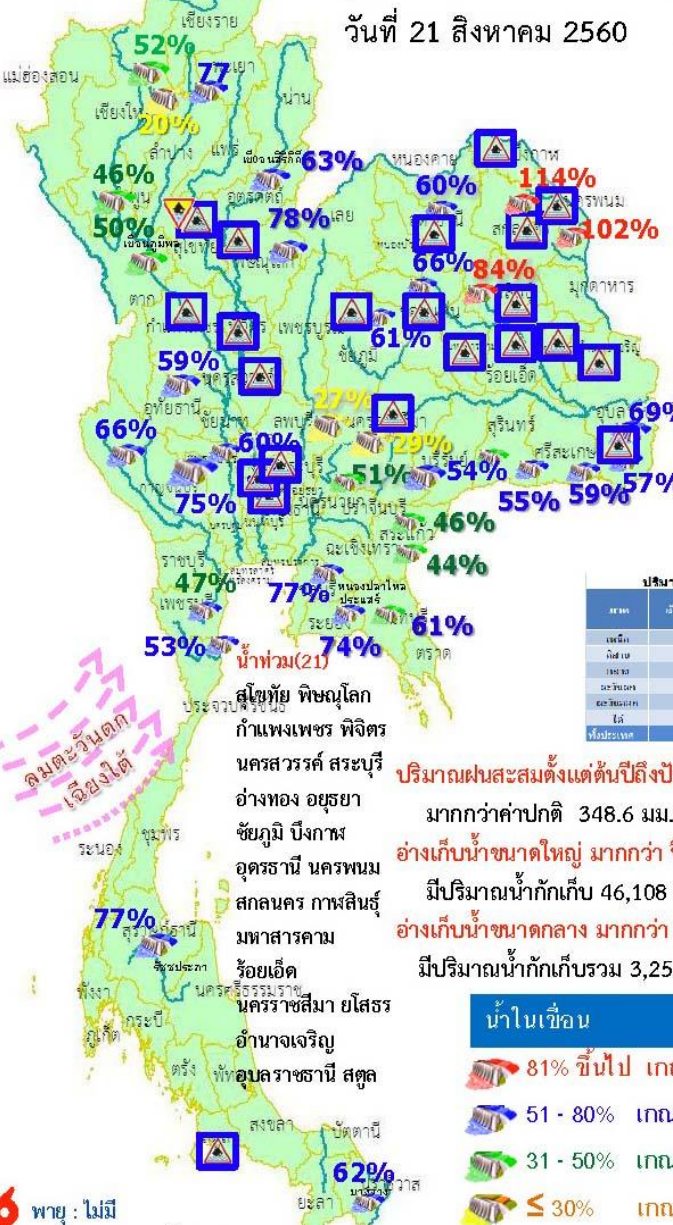
สรุปสถานการณ์น้ำ

21 สิงหาคม 2560

สำนักงานเลขานุการ
คณะกรรมการทรัพยากรน้ำแห่งชาติ

สรุปลสถานการณ์น้ำ

วันที่ 21 สิงหาคม 2560



- น้ำเสีย (-)
- น้ำเค็มรุก
- ขาดขาดแคลนน้ำ (-)
- น้ำระบายไม่ทัน(1) สุขโขทัย
- น้ำท่วม (21)
- น้ำหลาก (-)
- ดินสไลด์ (-)
- วาดภัย (-)

ปริมาณน้ำใช้การ 21 ส.ค. 2560

ภาค	น้ำหนก (ลบ.ม.)	%	ปริมาณน้ำใช้การ (ลบ.ม.)	%
เหนือ	7,102	39	เพิ่มอีก 5,175	7
กลาง	1,112	65	เพิ่มอีก 3,311	59
ตะวันออก	128	31	เพิ่มอีก 104	26
ตะวันตก	5,930	44	เพิ่มอีก 5,911	43
ใต้	724	51	เพิ่มอีก 911	57
ทั้งหมด	22,582	48	เพิ่มอีก 13,854	59

ปริมาณฝนสะสมตั้งแต่ต้นปีถึงปัจจุบันรวม 1233.6 มม.
 มากกว่าค่าปกติ 348.6 มม. 39%
อ่างเก็บน้ำขนาดใหญ่ มากกว่า ปีที่แล้ว 16%
 มีปริมาณน้ำกักเก็บ 46,108 ล้าน ลบ.ม. (65%)
อ่างเก็บน้ำขนาดกลาง มากกว่า ปีที่แล้ว 28%
 มีปริมาณน้ำกักเก็บรวม 3,251 ล้าน ลบ.ม. (73%)

น้ำในเขื่อน

- 81% ขึ้นไป เกณฑ์น้ำเต็มมาก 3 แห่ง
- 51 - 80% เกณฑ์น้ำดี 23 แห่ง
- 31 - 50% เกณฑ์น้ำพอใช้ 5 แห่ง
- ≤ 30% เกณฑ์น้ำน้อย 3 แห่ง

ลมตะวันตกเฉียงใต้

1. ปริมาณฝนสะสมตั้งแต่ต้นปี 2560 ถึงวันที่ 17 สิงหาคม 60 รวม 1233.6 มม. มากกว่าค่าเฉลี่ย 348.6 มม. (39%)
2. อ่างเก็บน้ำขนาดใหญ่ มีปริมาณน้ำเก็บกักรวม 46,108 ล้าน ลบ.ม. (65%) มากกว่าปีที่แล้ว 16% (11,501 ล้าน ลบ.ม.)
3. อ่างเก็บน้ำขนาดกลาง มีปริมาณน้ำเก็บกักรวม 3,251 ล้าน ลบ.ม. (73%) มากกว่าปีที่แล้ว 28% (1,260 ล้าน ลบ.ม.)
4. พื้นที่ที่ต้องให้ความสนใจเรื่องน้ำ
 - 4.1 พื้นที่น้ำท่วม 21 จังหวัด สุโขทัย พิษณุโลก กำแพงเพชร พิจิตร นครสวรรค์ สระบุรี อ่างทอง อุทัยฯ ชัยภูมิ บึงกาฬ อุดรธานี นครพนม สกลนคร กาฬสินธุ์ มหาสารคาม ร้อยเอ็ด นครราชสีมา ยโสธร อำนาจเจริญ อุบลราชธานี สตูล
 - 4.1.2 พื้นที่ระบายไม่ทัน 1 จังหวัด สุโขทัย
 - 4.2 พื้นที่น้ำหลาก - จังหวัด
 - 4.2.1 ขาดแคลนน้ำอุปโภค-บริโภค - จังหวัด
 - 4.2.2 ขาดแคลนน้ำเกษตร - จังหวัด
 - 4.3 น้ำเค็มรุก - จังหวัด
 - 4.4 คุณภาพน้ำ
 - 4.4.1 น้ำเสียเนื่องจากสิ่งปฏิกูล - จังหวัด
 - 4.4.2 น้ำเสียเนื่องจากน้ำท่วมขัง - จังหวัด

สถานการณ์การเก็บกักน้ำในเขื่อนขนาดใหญ่ มีปริมาณน้ำสูงกว่าเกณฑ์กักเก็บน้ำสูงสุด 11 เขื่อน

1.เขื่อนกiewคอกหมา	ลำปาง	77
2.เขื่อนแควน้อย	พิษณุโลก	78
3.เขื่อนห้วยหลวง	อุดรธานี	60
4.เขื่อนน้ำอูน	สกลนคร	114
5.เขื่อนน้ำพุง	สกลนคร	102
6.เขื่อนจุฬาภรณ์	ชัยภูมิ	61
7.เขื่อนอุบลรัตน์	ขอนแก่น	66
8.เขื่อนลำปาว	กาฬสินธุ์	84
9.เขื่อนสิรินธร	อุบลราชธานี	69
10.ทับเสลา	อุทัยธานี	59
11.ป่าสักชลสิทธิ์	ลพบุรี	27

มีปริมาณน้ำต่ำกว่าเกณฑ์กักเก็บน้ำต่ำสุด 1 เขื่อน

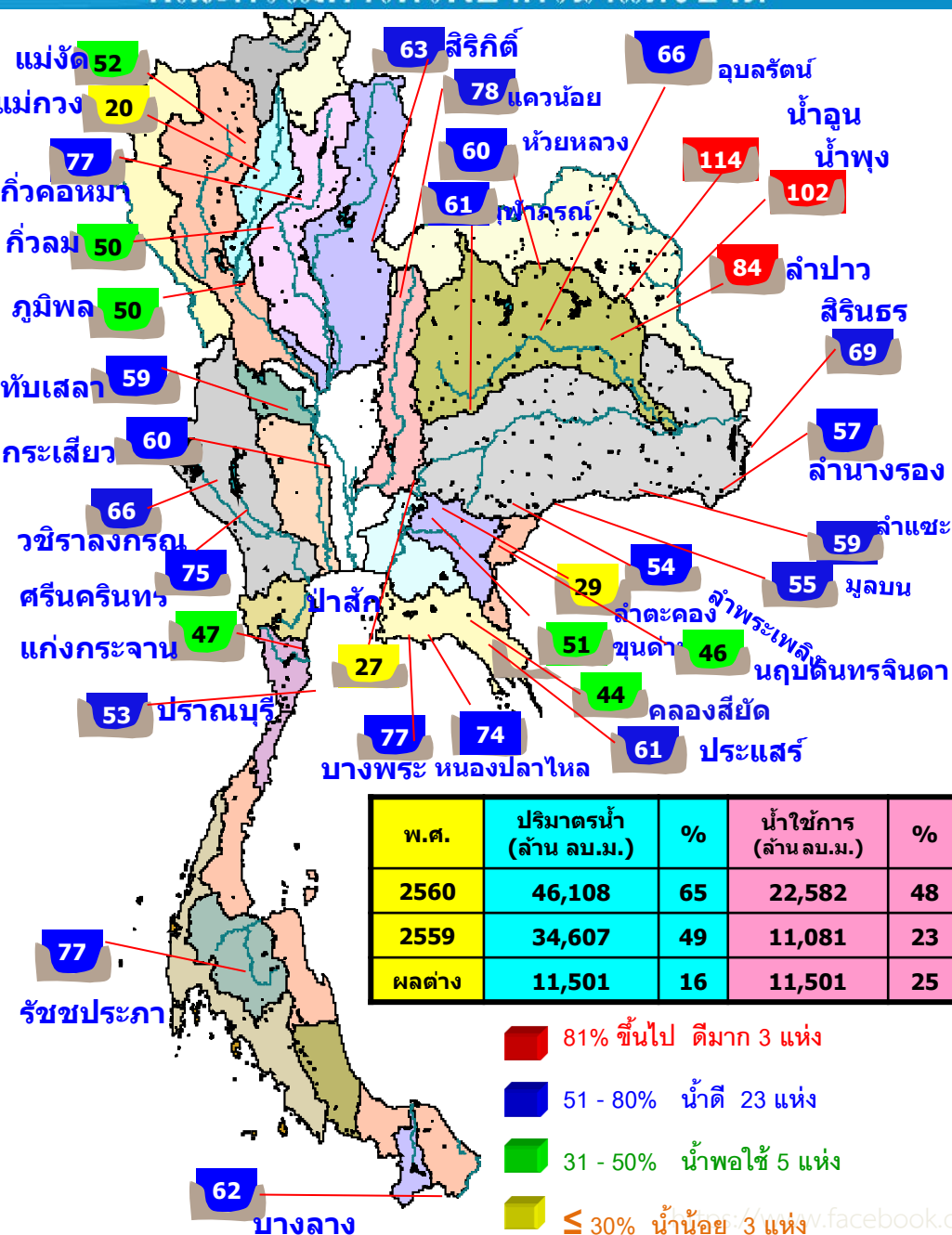
แม่กวอดมธารา	เชียงใหม่	20%
--------------	-----------	-----

สภาพน้ำและการระบายน้ำ กพท

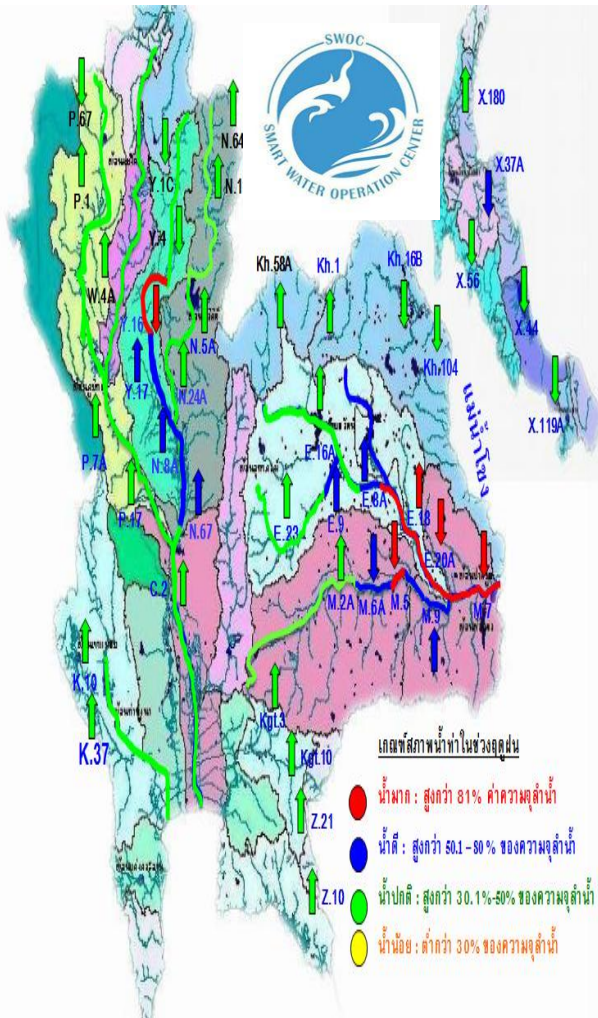
รายงาน ณ วันที่ 21 สิงหาคม 2560

เขื่อน	A		B		C		D		E		F		G	
	ปริมาณน้ำไหลเข้าอ่าง (ล้าน ลบ.ม.)	หน่วยระบายน้ำ (ล้าน ลบ.ม.)	ปริมาณน้ำผ่านเครื่องรวมอิศราการสุยเสีย (ล้าน ลบ.ม.)	ปริมาณน้ำที่สามารถใช้งานได้ (ล้าน ลบ.ม.)	ปริมาณน้ำที่ใช้งานได้คิดเป็น %	ใช้งานได้ (วัน)	ไม่ได้คิด	ไม่ได้คิด	ไม่ได้คิด	ไม่ได้คิด	ไม่ได้คิด	ไม่ได้คิด	ไม่ได้คิด	ไม่ได้คิด
1 เขื่อนภูมิพล	30.44	3.00	4.05	2945.61	30.49	727	17	สค.	2562					
2 เขื่อนสิริกิติ์	26.49	3.00	3.89	3170.96	47.61	815	13	พย.	2562					
3 เขื่อนศรีนครินทร์	39.14	6.00	6.68	3161.13	42.26	473	6	ธค.	2561					
4 เขื่อนวชิราลงกรณ	25.86	10.00	10.99	2819.64	48.22	257	4	พค.	2561					
5 เขื่อนรัชชประภา	7.78	6.60	6.43	2966.24	69.19	461	24	พย.	2561					
6 เขื่อนบางลาง	4.19	4.00	4.21	622.38	52.83	148	15	มค.	2561					
7 เขื่อนอุบลรัตน์	35.14	15.00	11.27	1019.63	55.13	90	18	พย.	2560					
8 เขื่อนน้ำพุง	1.90	0.30	0.38	160.05	102.07	421	15	ตค.	2561					
9 เขื่อนสิรินธร	35.46	8.00	8.25	521.74	45.96	63	22	ตค.	2560					
10 เขื่อนจุฬาภรณ์	1.35	0.50	0.55	62.23	49.18	113	11	พค.	2560					
11 เขื่อนป่าสักชลสิทธิ์	20.74	18.14	18.14	255.51	26.70	14	3	กย.	2560					
12 เขื่อนแก่งเสือเต้น	19.28	14.00	5.17	696.40	77.72	135	2	มค.	2561					
รวม	78.37	92.82	105.99	12,496										

แหล่งข้อมูล : การไฟฟ้าฝ่ายผลิตแห่งประเทศไทย



น้ำในลำน้ำ



สภาพน้ำในลุ่มน้ำน่าน

ลำน้ำน่านบริเวณจังหวัดพิจิตร มีระดับน้ำลดลงอย่างต่อเนื่อง ปัจจุบันปริมาณน้ำไหลผ่านที่สถานีวัดน้ำ N.8A อ.บางมูลนาก 906 ลบ.ม./วินาที (เมื่อวาน 879 ลบ.ม./วินาที) ระดับน้ำต่ำกว่าตลิ่ง 1.01 เมตร (ระดับตลิ่ง 10.95 เมตร) มีแนวโน้มเพิ่มขึ้น

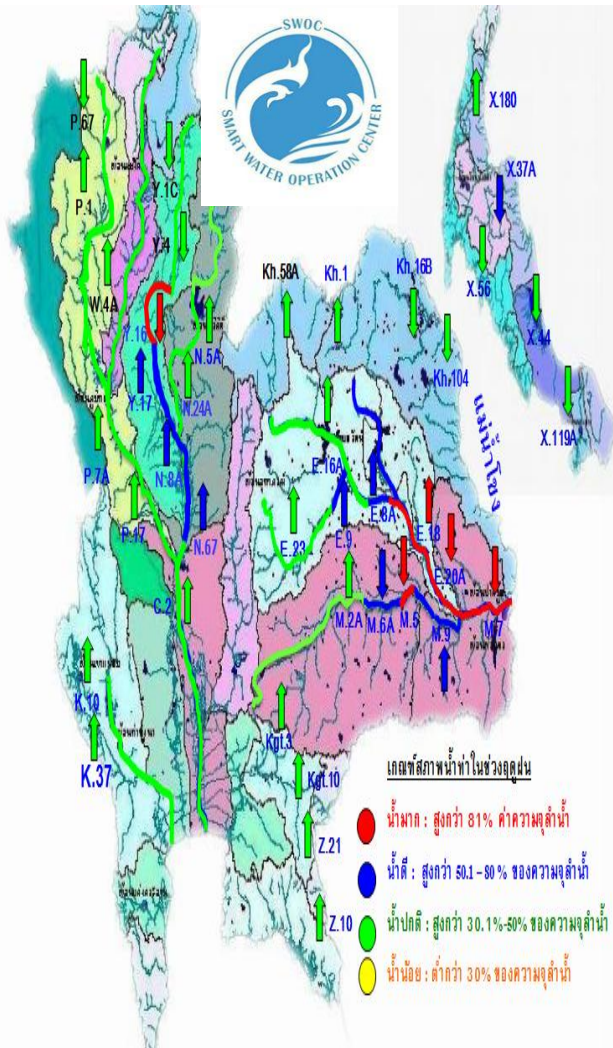
สภาพน้ำในลุ่มน้ำเจ้าพระยาตอนล่าง

เมื่อเวลา 06.00 น. มีปริมาณน้ำไหลผ่านสถานีวัดน้ำ อ.เมือง จ.นครสวรรค์ (C.2) อัตรา 1,752 ลบ.ม./วินาที ต่ำกว่าตลิ่ง 3.51 เมตร มีแนวโน้มเพิ่มขึ้นและไหลผ่านเขื่อนเจ้าพระยา ในอัตรา 1,404 ลบ.ม./วินาที ระดับน้ำหน้าเขื่อนเจ้าพระยา +15.50 ม.รทก. รับน้ำเข้าฝั่งตะวันตก

และฝั่งตะวันออกในปริมาณ 292 ลบ.ม./วินาที จะบริหารน้ำเหนือเขื่อนเจ้าพระยาเข้าคลองชลประทานให้มากที่สุดตามศักยภาพของพื้นที่ และระบายน้ำท้ายเขื่อนป่าสักชลสิทธิ์ 230 ลบ.ม./วินาที เพื่อควบคุมปริมาณน้ำ

ให้อยู่ในเกณฑ์ควบคุม (Rule Curve) ระบายผ่านเขื่อนพระรามหก 227 ลบ.ม./วินาที ไหลลงแม่น้ำเจ้าพระยา และใช้ ปตร.คลองลัดโพธิ์

น้ำในลำน้ำ



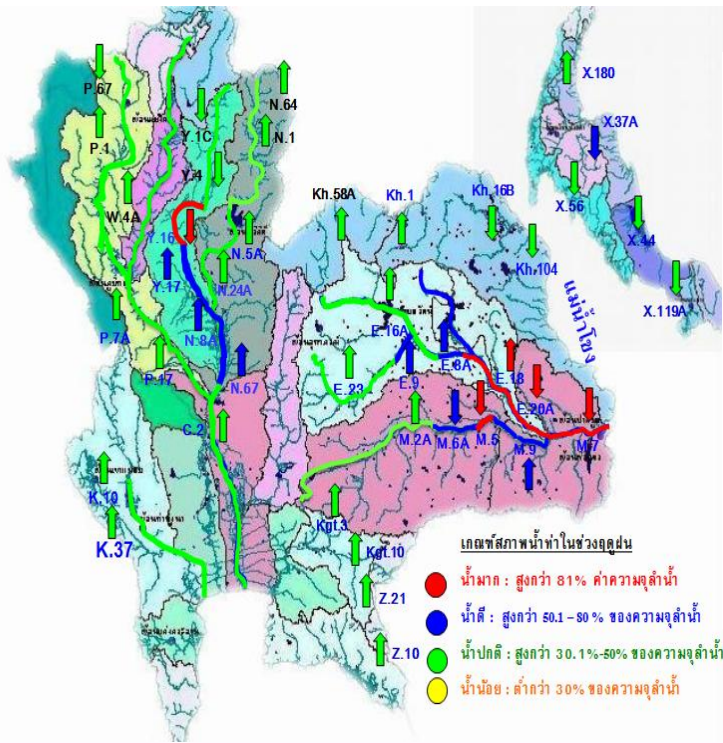
สภาพน้ำในกลุ่มน้ำชี

ปริมาณน้ำจากแม่น้ำชีตอนบนและลำน้ำพองที่ไหลมาบรรจบกับปริมาณน้ำที่ไหลมาจากลำปาวมีแนวโน้มลดลง จากการติดตามสถานการณ์น้ำขณะนี้ยอดน้ำหลากกำลังเคลื่อนตัวผ่านแม่น้ำชีตอนล่างทำให้ปริมาณน้ำที่สถานีวัดน้ำ E.18 อ.ทุ่งเขาหลวง จ.ร้อยเอ็ด วัดได้ 1,129 ลบ.ม./วินาที ล้น ตลิ่ง 0.95 ม. มีแนวโน้มเพิ่มขึ้นและที่สถานีวัดน้ำ E.20A อ.มหาชนะชัย จ.ยโสธร 1,642 ลบ.ม./วินาที มีระดับน้ำสูงกว่าตลิ่ง 0.66 ม.มีแนวโน้มลดลง

สภาพน้ำในกลุ่มน้ำมูล

จากสถานการณ์น้ำแม่น้ำชีที่มีปริมาณน้ำสูงสุดไหลผ่านสถานีวัดน้ำ E.20A อ.มหาชนะชัย จ.ยโสธรแล้ว ประกอบกับปริมาณน้ำที่สถานีวัดน้ำ M.182 อ.กันทรารมย์ จ.ศรีสะเกษ วัดได้ 989 ลบ.ม./วินาที ต่ำกว่าตลิ่ง 1.74 ม. มีแนวโน้มทรงตัวปริมาณน้ำดังกล่าวจะมีผลต่อเนืองไปยัง อ.เมือง จ.อุบลราชธานี โดยปัจจุบันที่สถานีวัดน้ำ M.7 มีปริมาณน้ำไหลผ่าน 2,804 ลบ.ม./วินาที (ความจุลน้ำ 2,300 ลบ.ม./วินาที) ระดับสูงกว่าตลิ่ง 0.84 เมตร มีแนวโน้มลดลง

น้ำในลำน้ำและความเค็มในแม่น้ำเจ้าพระยา



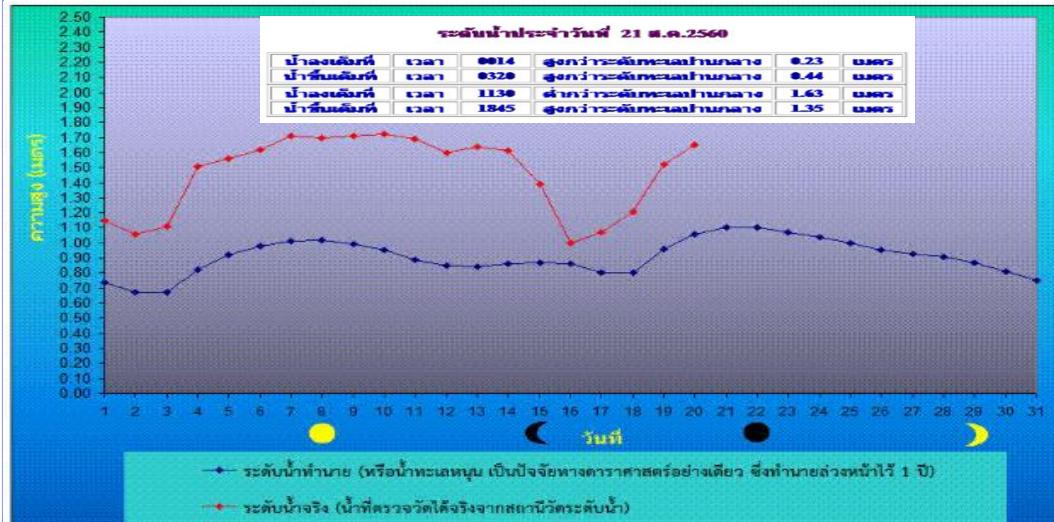
เปรียบเทียบระดับน้ำขึ้นสูงสุดรายวัน ประจำเดือน สิงหาคม พ.ศ.2560
บริเวณกองบัญชาการกองทัพเรือ



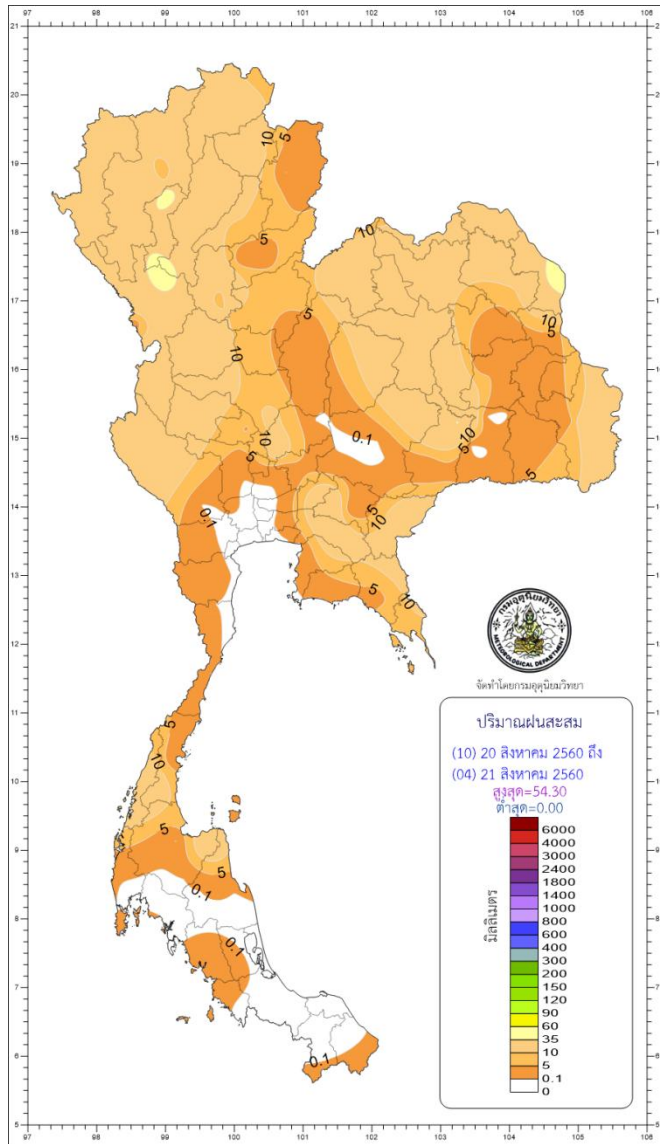
โครงการระบบเฝ้าระวังคุณภาพน้ำแบบ Real Time
การประสานตรวจ

สถานี	ระยะทาง	วันที่	เวลา	กรด-ด่าง pH	ความเค็ม Salinity (g/l)	ความขุ่น Turbidity (NTU)	ความนำไฟฟ้า Conductivity (µS/cm)	สารละลาย TDS (mg/l)	คลอโรฟิลล์ Chlorophyll (µg/l)	ออกซิเจนในน้ำ DO (mg/l)
แม่น้ำเจ้าพระยา										
วัดโพธิ์แดงเหนือ	111	21/08/2560	08:50	7.02	0.09	▲52.40	210	120	-	4.67
วัดไผ่ล้อม	102	21/08/2560	08:50	8.81	0.09	▲59.00	223	130	▼2.90	-
สำแล	96	21/08/2560	08:50	7.22	0.09	▼51.60	216	130	▼3.10	▲4.62
วัดมะขาม	91	21/08/2560	08:50	▼7.25	0.09	▲-	223	130	▼6.00	▲3.61
วัดโทรภักเณร	64	21/08/2560	08:50	▼7.22	0.11	▼47.01	▼259	▼150	▲2.49	▲4.03
รพ. ศิริราช	50	21/08/2560	08:50	-	-	-	-	-	-	-
คลองสัดโพธิ์	35	21/08/2560	08:50	-	0.09	-	▲221	130	-	-
การทำเรือ	27	21/08/2560	08:50	-	0.10	-	▼235	-	-	-
โรงไฟฟ้าพระนครใต้	12	21/08/2560	08:50	-	▲0.18	-	▲409	▲243	-	-
คลองประปาฝั่งตะวันตก รับน้ำจากเขื่อนแม่กลอง จ.กาญจนบุรี										
เขื่อนแม่กลอง		21/08/2560	08:50	-	-	-	-	-	-	-
ท่าม่วง	-	21/08/2560	08:50	▼7.48	0.10	▲20.00	244	145	-	▲4.69
คลองประปา กม.54		21/08/2560	08:50	▲7.83	0.10	▼5.40	▼231	140	-	▲7.73
บางเลน กม.35		21/08/2560	08:50	▼8.00	0.10	▲14.70	▲235	140	-	▼7.32
คลองประปา กม.14		21/08/2560	08:50	▼7.67	0.10	▼12.30	236	140	-	▲5.25

ข้อมูลจากเครื่องวัดคุณภาพน้ำ เป็นข้อมูลเพื่อใช้ในการเฝ้าระวังคุณภาพน้ำดิบสำหรับการผลิตน้ำประปาของการประปานครหลวง
เกณฑ์สำแล : ความเค็ม <0.25 g/l, ความนำไฟฟ้า <500 µS/cm, ออกซิเจนในน้ำ >2 mg/l, กรด-ด่าง ระหว่าง 5-9
เกณฑ์สะพานพระนั่งเกล้า และ รพ.ศิริราช : ความเค็ม <1.80 g/l (อ้างอิงฝ่ายคุณภาพน้ำ)
เกณฑ์สำหรับการเกษตร : ความเค็ม <2 g/l, ความนำไฟฟ้า <4,000 µS/cm



ปริมาณฝน 24 ชั่วโมง ที่ผ่านมา



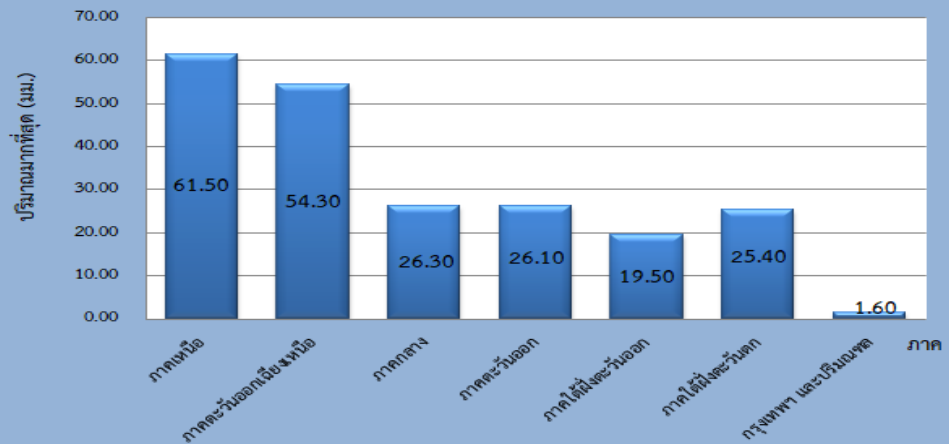
สรุปปริมาณฝนในรอบ 24 ชั่วโมง

(เวลา 07.00 น. วันที่ 20 สิงหาคม 2560 ถึงเวลา 07.00 น. วันที่ 21 สิงหาคม 2560)

ข้อมูลจาก : <https://www.tmd.go.th/climate/climate.php?FileID=1> เวลา 08.30 น.

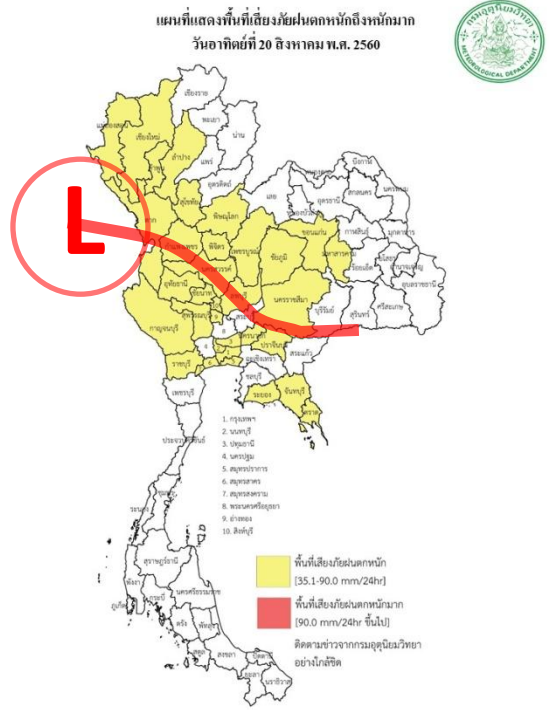
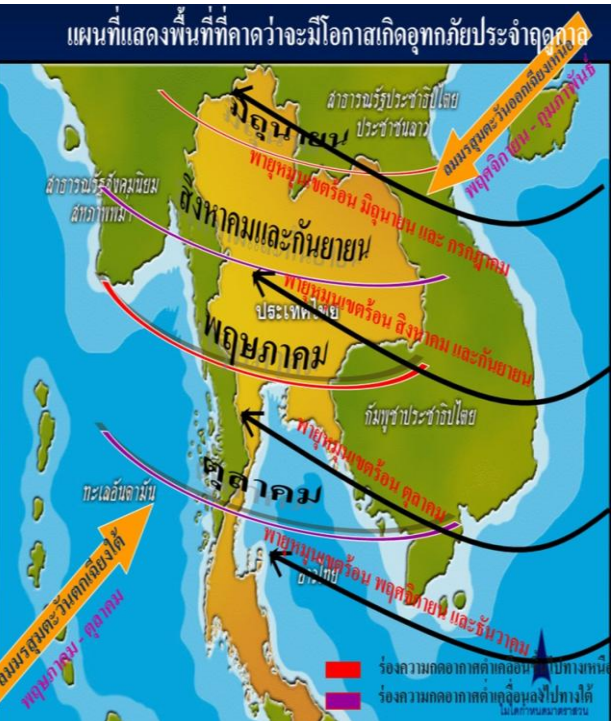
ภาค	ปริมาณมากที่สุด (มม.)	ที่
ภาคเหนือ	61.50	ที่ เชียงภูมิพล อ.สามเงา จ.ตาก
ภาคตะวันออกเฉียงเหนือ	54.30	ที่ ต.โนนเมือง อ.เมือง จ.นครพนม
ภาคกลาง	26.30	ที่ อ.เทืองผาภูมิ จ.กาญจนบุรี
ภาคตะวันออก	26.10	ที่ อ.อรัญประเทศ จ.สระแก้ว
ภาคใต้ฝั่งตะวันออก	19.50	ที่ อ.กาญจนดิษฐ์ จ.สุราษฎร์ธานี
ภาคใต้ฝั่งตะวันตก	25.40	ที่ เมือง จ.ระนอง
กรุงเทพฯ และปริมณฑล	1.60	ที่ ท่าอากาศยานสุวรรณภูมิ อ.บางพลี จ.สมุทรปราการ

ปริมาณฝน 07.00 น. วันที่ 20 ส.ค. 60 - 07.00 วันที่ 21 ส.ค. 60



ลักษณะอากาศปัจจุบันเป็นภาวะปกติ ตามฤดูกาลที่ได้รับอิทธิพลจาก ร่องมรสุมพาดผ่านภาคเหนือตอนล่าง ภาคกลาง และภาคตะวันออกเฉียงเหนือ ลมมรสุมตะวันตกเฉียงใต้ที่อ่อนกำลังลง พัดปกคลุมทะเลอันดามันและภาคใต้ พายุโซนร้อน “ฮาโตะ” (Hato) บริเวณ ด้านตะวันออกเฉียงของเกาะลูซอน ประเทศฟิลิปปินส์ คาดว่าจะเคลื่อนผ่านตอนบนของเกาะลูซอน ประเทศฟิลิปปินส์ในวันที่ 22 ส.ค.60 และจะเคลื่อนลงสู่ทะเลจีนใต้ตอนบนในระยะต่อไป

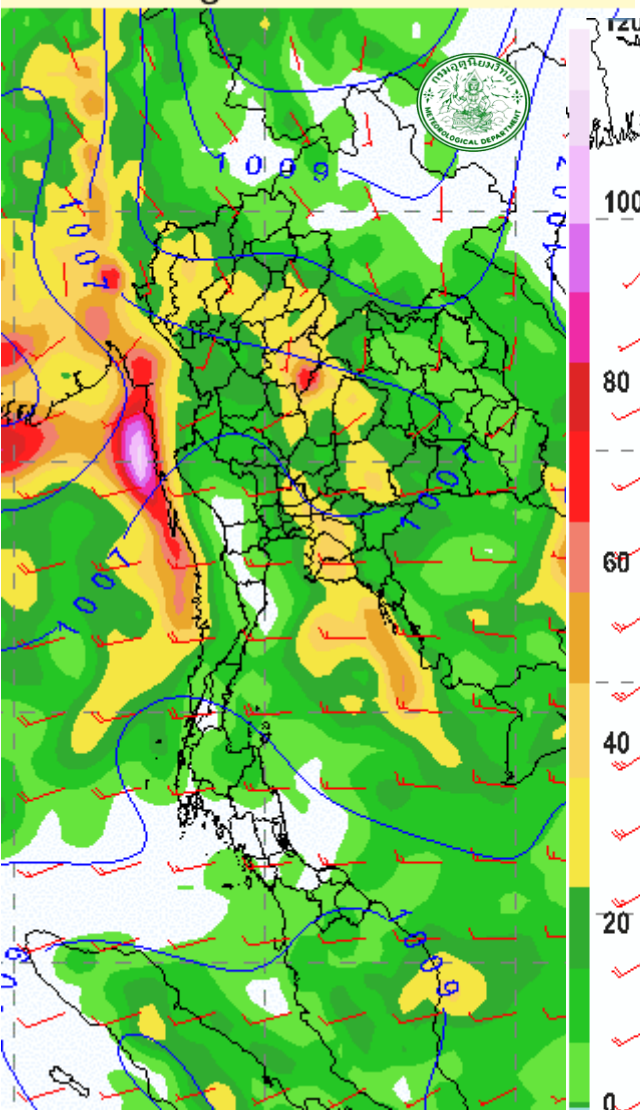
วันนี้ ประเทศไทยตอนบนยังคงมีฝนตกชุกหนาแน่น และมีฝนตกหนักบางพื้นที่ ภาคเหนือ บริเวณจังหวัด แม่ฮ่องสอน เชียงใหม่ ลำพูน ลำปาง สุโขทัย พิษณุโลก เพชรบูรณ์ พิจิตร กำแพงเพชร และตาก ภาคตะวันออกเฉียงเหนือ บริเวณจังหวัด เลย อุดรธานี หนองคาย ขอนแก่น มหาสารคาม ชัยภูมิ และนครราชสีมา ภาคกลาง บริเวณจังหวัด กาญจนบุรี ราชบุรี อุทัยธานี นครสวรรค์ ชัยนาท สิงห์บุรีอ่างทอง และลพบุรี ภาคตะวันออก บริเวณจังหวัดนครนายก ปราจีนบุรี ระยอง จันทบุรี และตราด กรุงเทพมหานครและปริมณฑลมีฝนฟ้าคะนอง คลื่นลมบริเวณทะเลอันดามันมีกำลังอ่อนลง ประชาชนในบริเวณพื้นที่เสี่ยงภัยควรระวังอันตรายจากฝนตกหนัก ฝนที่ตกสะสม น้ำท่วมฉับพลัน และน้ำป่าไหลหลากไว้ด้วย ในช่วงวันที่ 22 - 24 ส.ค.ประเทศไทยจะมีฝนลดลงแต่บริเวณภาคตะวันออกและภาคใต้ รวมทั้งกรุงเทพมหานครและปริมณฑลมีฝนตกหนักบางพื้นที่ ในช่วงวันที่ 25-26 ส.ค. ภาคเหนือ ภาคตะวันออกเฉียงเหนือ และภาคใต้ฝั่งตะวันตกจะมีฝนเพิ่มมากขึ้น และมีฝนตกหนักบางพื้นที่



ฝนมากกว่าค่าปกติ ทุกภาค
 ปริมาณฝนสะสมทั้งประเทศตั้งแต่ต้นปี 2559 ถึง วันที่ 17 สิงหาคม 60 รวม 1233.6 มม. มากกว่าค่าปกติ 348.6 มม. (39%)
 ภาคเหนือ มากกว่าค่าปกติ 22%
 ภาคตะวันออกเฉียงเหนือ มากกว่าค่าปกติ 34%
 ภาคกลาง มากกว่าค่าปกติ 40%
 ภาคตะวันออก มากกว่าค่าปกติ 19 %
 ภาคใต้ฝั่งตะวันออก.มากกว่าค่าปกติ 115 %
 ภาคใต้ฝั่งตะวันตก. มากกว่าค่าปกติ 38 %

คาดการณ์อุณหภูมิอากาศและฝน

Mon 21 Aug 2017 00 UTC - Tue 22



ภาค	ลักษณะอากาศ พื้นที่จังหวัด	% ฝน	เทียบกับเมื่อวาน
ภาคเหนือ	มีฝนฟ้าคะนองและมีฝนตกหนักบางแห่งบริเวณจังหวัดแม่ฮ่องสอน เชียงใหม่ ลำพูน ลำปาง สุโขทัย พิษณุโลก เพชรบูรณ์ พิจิตร กำแพงเพชร ตาก อุณหภูมิ 23-33 องศา C	70	เท่ากับเมื่อวาน
ภาคตะวันออกเฉียงเหนือ	มีฝนฟ้าคะนอง และมีฝนตกหนักบางแห่ง บริเวณจังหวัดเลย อุดรธานี หนองคาย ขอนแก่น มหาสารคาม ชัยภูมิ และนครราชสีมา อุณหภูมิ 23-33 องศาC	70	เท่ากับเมื่อวาน
ภาคกลาง	มีฝนฟ้าคะนอง และมีฝนตกหนักบางแห่ง บริเวณจังหวัดกาญจนบุรี ราชบุรี สุพรรณบุรี อุทัยธานี นครสวรรค์ ชัยนาท สิงห์บุรี อ่างทอง และลพบุรี อุณหภูมิ 23-34 องศาC	70	เท่ากับเมื่อวาน
ภาคตะวันออก	มีฝนฟ้าคะนอง และมีฝนตกหนักบางพื้นที่ บริเวณจังหวัดนครนายก ปราจีนบุรี ระยอง จันทบุรี และตราด อุณหภูมิ 24-34 องศาC ทะเลมีคลื่นสูงประมาณ 1 ม.	60	มากกว่าเมื่อวาน
ภาคใต้ฝั่งตะวันออก	มีฝนฟ้าคะนอง ส่วนมากบริเวณจังหวัดเพชรบุรี ประจวบคีรีขันธ์ ชุมพร และสุราษฎร์ธานี อุณหภูมิ 23-35 องศาC ทะเลมีคลื่นสูงประมาณ 1 ม.	40	น้อยกว่าเมื่อวาน
ภาคใต้ฝั่งตะวันตก	มีฝนฟ้าคะนองส่วนมากบริเวณจังหวัดระนอง พังงา และภูเก็ต อุณหภูมิ 21-34 องศาC ทะเลมีคลื่นสูง ประมาณ 1-2 ม.	20	น้อยกว่าเมื่อวาน
กทม.และปริมณฑล	ฝนฟ้าคะนอง อุณหภูมิ 25-34 องศาC	40	น้อยกว่าเมื่อวาน

คาดการณ์ฝนสะสม 24 ชม.(มิลลิเมตร)