



สรุปสถานการณ์น้ำ

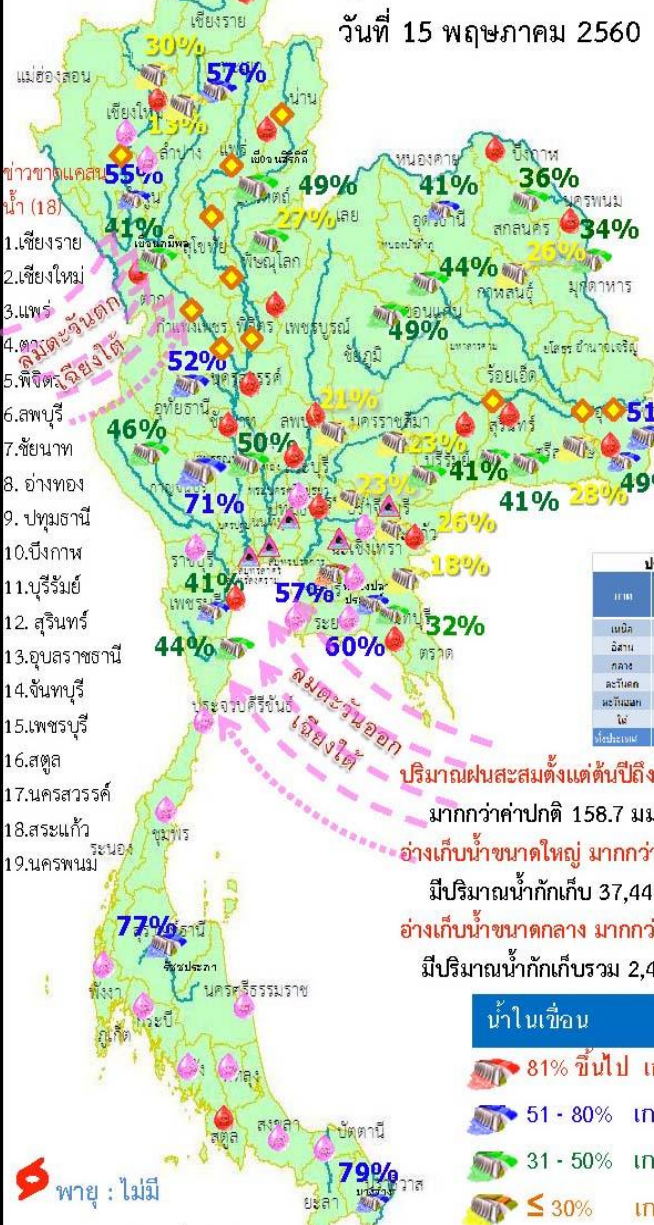
15 พฤษภาคม 2560

สำนักงานเลขาธิการ

คณะกรรมการทรัพยากรน้ำแห่งชาติ

สรุปสถานการณ์น้ำ

วันที่ 15 พฤษภาคม 2560



- ◆ น้ำต่ำกว่าตลิ่งมาก
- ◆ น้ำเสีย (17)
- ◆ น้ำเค็มรุก
- ◆ ชาวขาดแคลนน้ำ (19)
- ◆ น้ำระบายไม่ทัน (-)
- ◆ น้ำท่วม (-)
- ◆ น้ำหลาก (-)
- ◆ ดินสไลด์ (-)
- ◆ ไฟป่า (-)
- ◆ วาดภัย (-)

กรม	จำนวน	%	ลักษณะที่พบ	ฝน / ชม. (ค่าเฉลี่ย)
เขมิง	3,925	22	ฝน	2,561
ฉะบ.บ	1,854	24	ฝน	959
กลาง	247	27	ฝน	71
ระบ.บ.บ	3,418	26	ฝน	1,142
ระบ.บ.บ	261	26	ฝน	62
ไต้	4,278	26	ฝน	924
ไม่ระบุ	13,913	29	ฝน	5,719

ปริมาณฝนสะสมตั้งแต่ต้นปีถึงปัจจุบันรวม 416.2 มม.
มากกว่าค่าปกติ 158.7 มม. 62%
อ่างเก็บน้ำขนาดใหญ่ มากกว่า ปีที่แล้ว 8%
มีปริมาณน้ำกักเก็บ 37,440 ล้าน ลบ.ม. (53%)
อ่างเก็บน้ำขนาดกลาง มากกว่า ปีที่แล้ว 20%
มีปริมาณน้ำกักเก็บรวม 2,427 ล้าน ลบ.ม. (54%)

- #### น้ำในเขื่อน
- 81% ขึ้นไป เกณฑ์น้ำดีมาก 0 แห่ง
 - 51 - 80% เกณฑ์น้ำดี 9 แห่ง
 - 31 - 50% เกณฑ์น้ำพอใช้ 15 แห่ง
 - ≤ 30% เกณฑ์น้ำน้อย 10 แห่ง

พายุ : ไม่มี

1. ปริมาณฝนสะสมตั้งแต่ต้นปี 2560 ถึงวันที่ 14 พฤษภาคม 60 รวม 416.2 มม. มากกว่าค่าเฉลี่ย 158.7 มม. (62%)

2. อ่างเก็บน้ำขนาดใหญ่มีปริมาณน้ำเก็บกักรวม 37,440 ล้าน ลบ.ม. (53%) มากกว่าปีที่แล้ว 8% (5,760 ล้าน ลบ.ม.)

3. อ่างเก็บน้ำขนาดกลาง มีปริมาณน้ำเก็บกักรวม 2,427 ล้าน ลบ.ม. (54%) มากกว่าปีที่แล้ว 20% (894 ล้าน ลบ.ม.)

4. พื้นที่ที่ต้องให้ความสนใจเรื่องน้ำ

4.1 ขาดแคลนน้ำ
 4.1.1 ขาดแคลนน้ำอุปโภค-บริโภค 11 จังหวัด คือ เชียงใหม่ ตาก พิจิตร อ่างทอง บึงกาฬ นครพนม บุรีรัมย์ สุรินทร์ อุบลราชธานี สระแก้ว สตูล

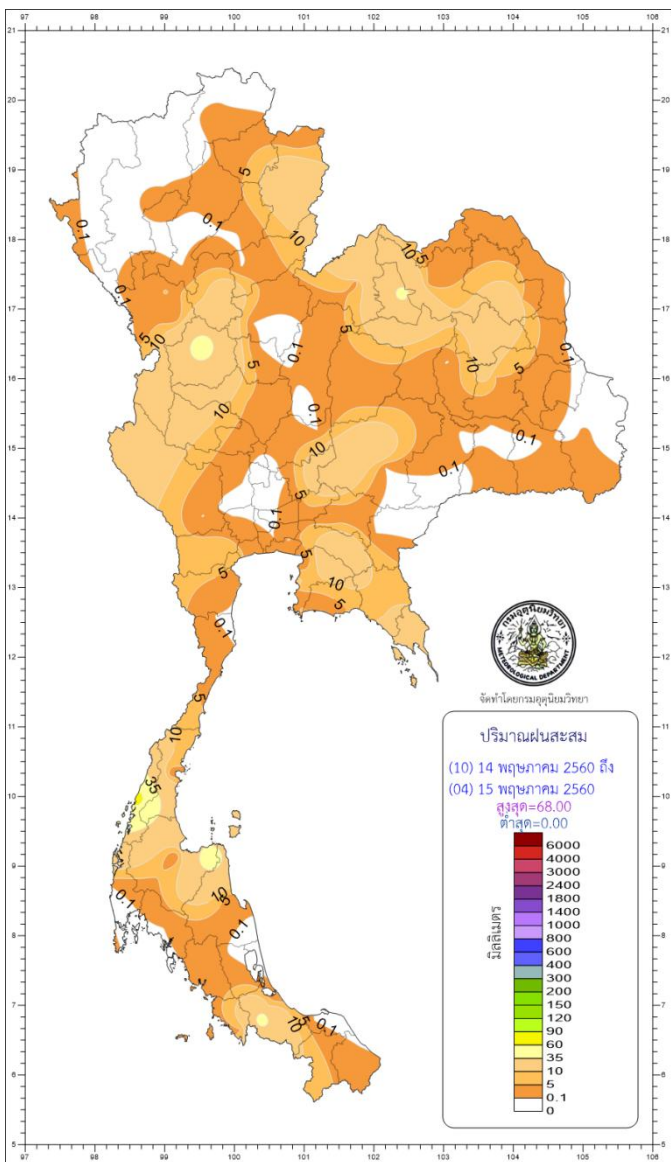
4.1.2 ขาดแคลนน้ำเกษตร 12 จังหวัด คือ เชียงราย แพร่ พิจิตร บุรีรัมย์ นครสวรรค์ ลพบุรี ชัยนาท อ่างทอง ปทุมธานี สระแก้ว จันทบุรี เพชรบุรี

4.2 น้ำเค็มรุกถึง จังหวัด สมุทรสงคราม สมุทรสาคร นนทบุรี ฉะเชิงเทรา ปราจีนบุรี

4.3 คุณภาพน้ำ
 4.3.1 น้ำเสียเนื่องจากสิ่งปฏิกูล 17 จังหวัด คือ เชียงใหม่ ลำพูน ปทุมธานี ฉะเชิงเทรา ปราจีนบุรี ชลบุรี ระยอง ราชบุรี ประจวบคีรีขันธ์ ชุมพร นครศรีธรรมราช พังงา กระบี่ ตรัง พัทลุง สงขลา ปัตตานี

5. สถานะน้ำในแม่น้ำสำคัญหลักส่วนใหญ่อยู่ในสถานะน้ำน้อย ที่อยู่ในภาวะปกติ ได้แก่ แม่น้ำตาปี ที่จ.สุราษฎร์ธานี

ปริมาณฝน 24 ชั่วโมง ที่ผ่านมา



สำนักพยากรณ์อากาศ กรมอุตุนิยมวิทยา กระทรวงดิจิทัลเพื่อเศรษฐกิจและสังคม

โทร 0-2398-9830 โทรสาร 0-2399-4012-14, www.tmd.go.th Email : weathermap@tmd.go.th

สรุปเกณฑ์และปริมาณฝนในรอบ 24 ชั่วโมง

(เวลา 07.00 น.วันที่ 14 พฤษภาคม 2560 ถึงเวลา 07.00 น. วันที่ 15 พฤษภาคม 2560)

ภาค	เกณฑ์ฝน	ปริมาณมากที่สุด (มม.)	
<u>ภาคเหนือ</u>	มีฝน 70% ของพื้นที่	46.6	ที่ อ.เมือง จ.กำแพงเพชร
<u>ภาคตะวันออกเฉียงเหนือ</u>	มีฝน 70% ของพื้นที่	41.0	ที่ อ.เมือง จ.หนองบัวลำภู
<u>ภาคกลาง</u>	มีฝน 60% ของพื้นที่	17.2	ที่ อ.ทองผาภูมิ จ.กาญจนบุรี
<u>ภาคตะวันออก</u>	มีฝน 60% ของพื้นที่	34.8	ที่ อ.สัตหีบ จ.ชลบุรี
<u>ภาคใต้ฝั่งตะวันออก</u>	มีฝน 60% ของพื้นที่	48.8	ที่ อ.กาญจนดิษฐ์ จ.สุราษฎร์ธานี
<u>ภาคใต้ฝั่งตะวันตก</u>	มีฝน 40% ของพื้นที่	68.0	ที่ อ.เมือง จ.ระนอง
<u>กรุงเทพฯ และปริมณฑล</u>	มีฝน 70% ของพื้นที่	22.4	ที่ ต.บางปลา อ.บางพลี จ.สมุทรปราการ

สถานการณ์การเก็บกักน้ำ

ในเขื่อนขนาดใหญ่

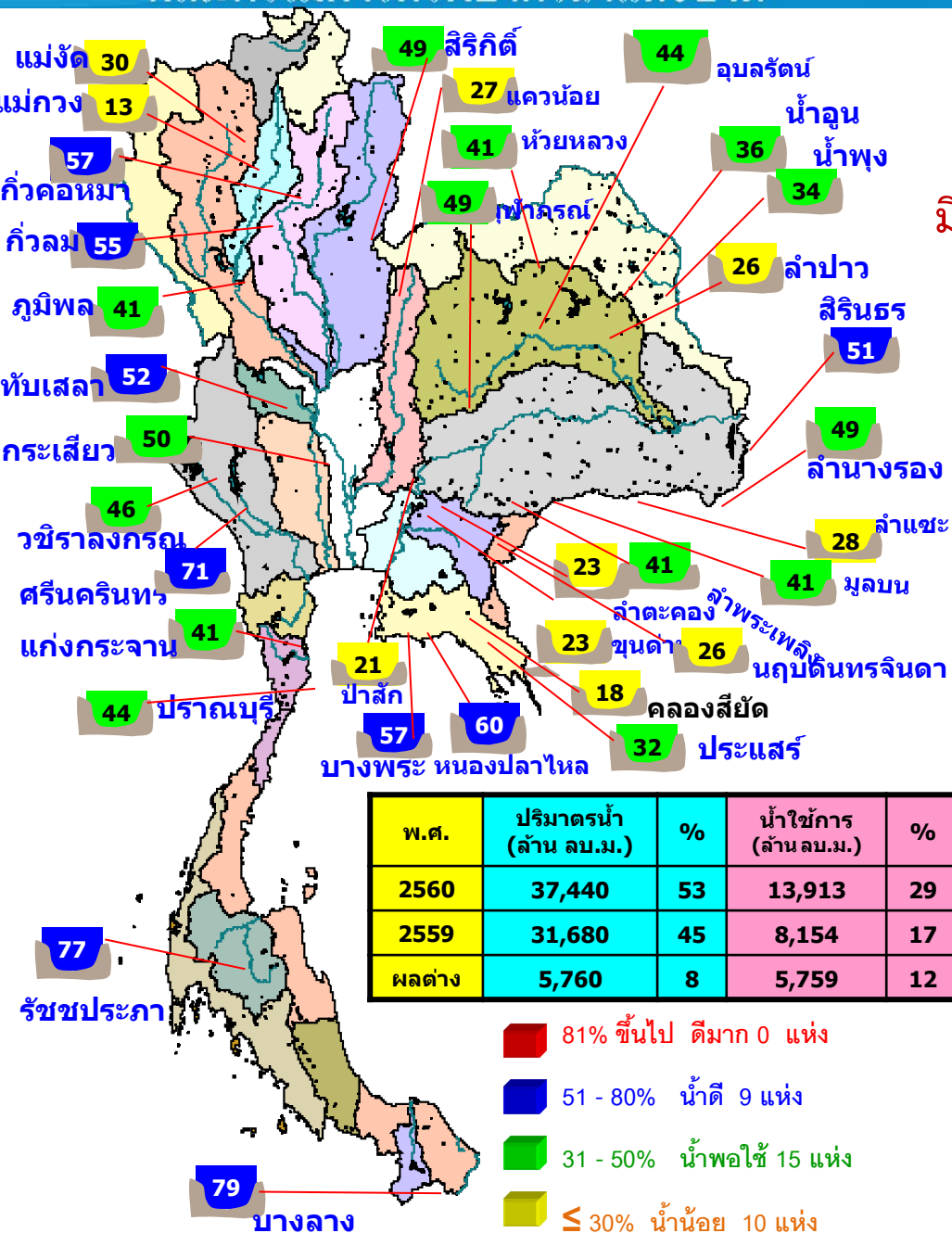
มีปริมาณน้ำต่ำกว่าเกณฑ์กักเก็บน้ำต่ำสุด 3 เขื่อน

มีปริมาณเพิ่มขึ้นจากเมื่อวาน 1 เขื่อน

แม่กวางอุดมธารา	เชียงใหม่	13%
-----------------	-----------	-----

มีปริมาณลดลงจากเมื่อวาน 2 เขื่อน

เขื่อนภูมิพล	ตาก	41%
เขื่อนศรีนครินทร์	กาญจนบุรี	71%

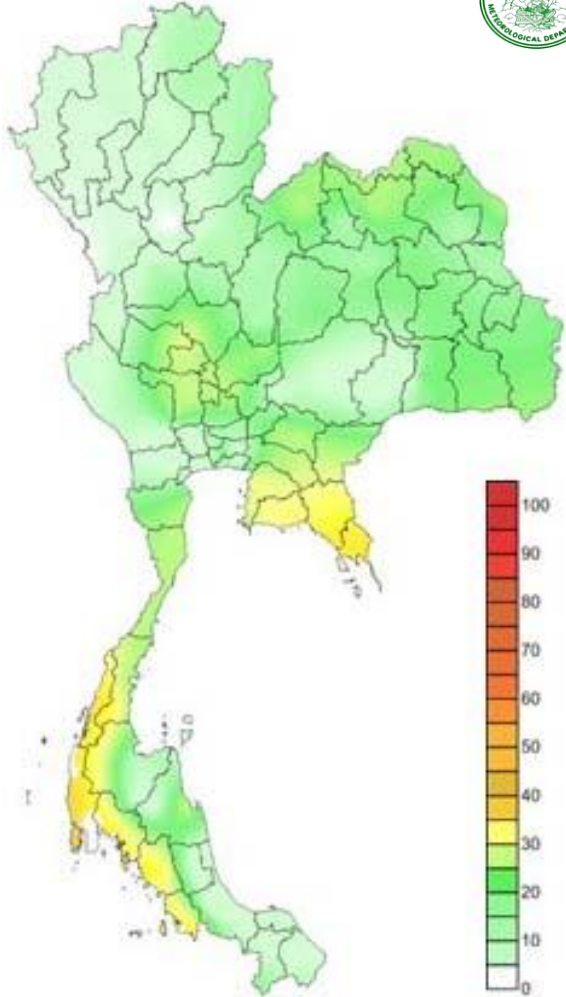


สภาพน้ำและการระบายน้ำ กฟผ
รายงาน ณ วันที่ 15 พฤษภาคม 2560

เขื่อน	A	B	C	D	E	F	G
	ปริมาณน้ำไหลเข้าอ่าง (ล้าน ลบ.ม.)	แผนระบายน้ำ (ล้าน ลบ.ม.)	ระบายน้ำผ่านเครื่องรวมอัตราการผลิตสูงสุดเสีย (ล้าน ลบ.ม.)	ปริมาณน้ำที่สามารถใช้งานได้ (ล้าน ลบ.ม.)	ปริมาณน้ำที่สามารถใช้งานได้เป็น %	ใช้งานได้ (วัน) D/C	ใช้ได้จนถึงวันที่
1 เขื่อนภูมิพล	5.49	15.00	14.68	1676.35	17.35	114	5 กย. 2560
2 เขื่อนสิริกิติ์	3.95	19.00	20.02	1776.64	26.68	89	11 สค. 2560
3 เขื่อนศรีนครินทร์	2.82	9.00	9.81	2344.69	31.35	239	8 มค. 2561
4 เขื่อนวชิราลงกรณ	4.12	13.00	14.04	1056.75	18.07	75	28 กค. 2560
5 เขื่อนรัชชประภา	5.09	5.00	6.76	2977.03	69.44	440	28 กค. 2561
6 เขื่อนบางลาง	7.39	10.00	9.32	870.06	73.85	93	15 สค. 2560
7 เขื่อนลพบุรี	1.05	2.00	3.03	479.52	25.93	158	19 ตค. 2560
8 เขื่อนน้ำพอง	0.50	0.00	0.07	47.08	30.03	673	18 มีค. 2562
9 เขื่อนสิรินธร	0.00	0.00	0.90	161.62	14.24	180	10 พย. 2560
10 เขื่อนจุฬาภรณ์	0.56	0.00	0.02	44.18	34.91	2,209	1 มีย. 2566
11 เขื่อนป่าสักชลสิทธิ์	0.60	2.59	2.59	202.38	21.15	78	31 กค. 2560
12 เขื่อนแควน้อยบำรุงแดน**	1.99	2.69	2.69	214.60	23.95	83	5 สค. 2560
รวม	33.56	78.18	83.83	11,851			

แหล่งข้อมูล : การไฟฟ้าฝ่ายผลิตแห่งประเทศไทย

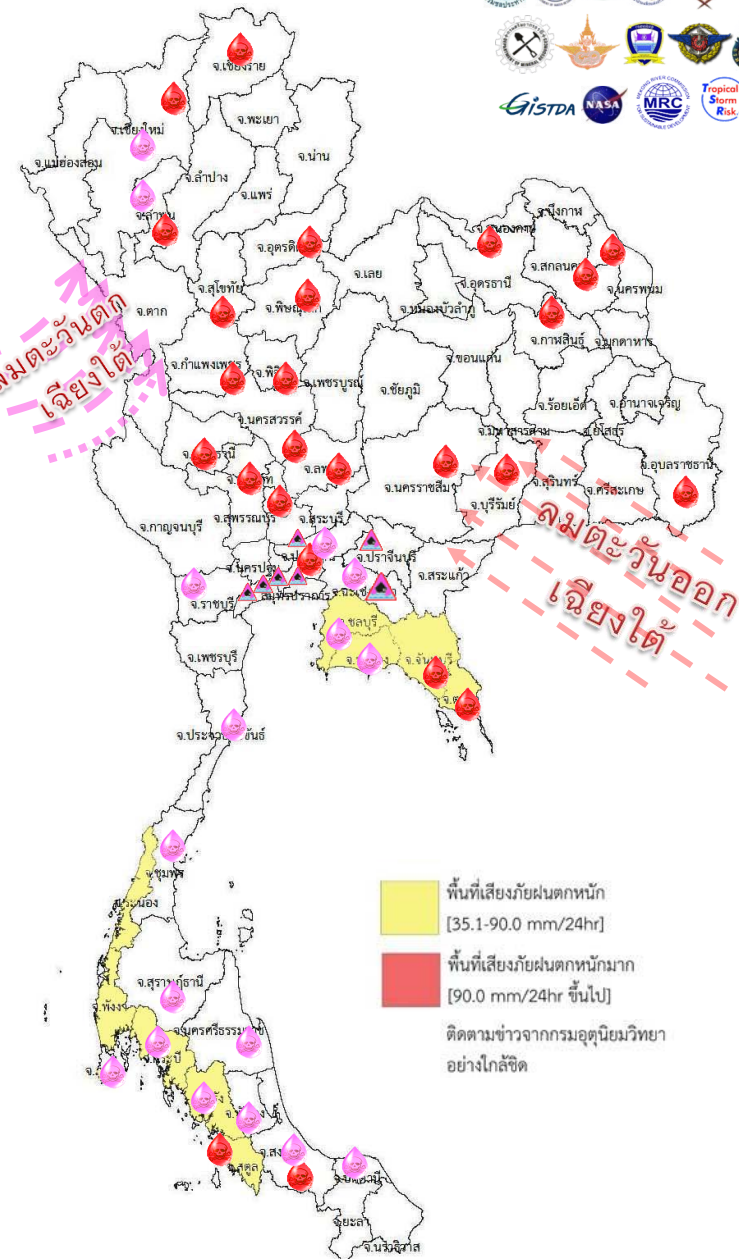
คาดการณ์อุณหภูมิอากาศและฝน



คาดการณ์ฝนสะสม 24 ชม.(มิลลิเมตร)

ภาค	ลักษณะอากาศ พื้นที่จังหวัด	% ฝน	เทียบกับเมื่อวาน
ภาคเหนือ	มีฝนฟ้าคะนอง ส่วนมากบริเวณจังหวัดแม่ฮ่องสอน เชียงราย ลำพูน ลำปาง สุโขทัย กำแพงเพชร และตาก อุณหภูมิ 23-36 องศาC	60	เท่ากับเมื่อวาน
ภาคตะวันออกเฉียงเหนือ	มีฝนฟ้าคะนอง ส่วนมากบริเวณจังหวัดเลย หนองบัวลำภู อุดรธานี นครพนม มุกดาหาร ขอนแก่น ชัยภูมิ นครราชสีมา สุรินทร์ บุรีรัมย์ ศรีสะเกษและอุบลราชธานี อุณหภูมิ 24-34 องศาC	60	มากกว่าเมื่อวาน
ภาคกลาง	มีฝนฟ้าคะนอง บริเวณจังหวัด อุทัยธานี สุพรรณบุรี กาญจนบุรี ราชบุรี อุณหภูมิ 25-36 องศาC	60	เท่ากับเมื่อวาน
ภาคตะวันออก	มีฝนฟ้าคะนองและมีฝนตกหนักบางแห่ง ส่วนมากบริเวณจังหวัดปราจีนบุรี สระแก้ว ชลบุรี ระยอง จันทบุรี และตราด อุณหภูมิ 24-36 องศาC ทะเลมีคลื่นสูงประมาณ 1-2 เมตร	60	เท่ากับเมื่อวาน
ภาคใต้ฝั่งตะวันออก	มีฝนฟ้าคะนอง ส่วนมากบริเวณจังหวัดเพชรบุรี ประจวบคีรีขันธ์ ชุมพร สุราษฎร์ธานี นครศรีธรรมราช อุณหภูมิ 24-34 องศาC ทะเลมีคลื่นสูงประมาณ 1-2 เมตร	60	น้อยกว่าเมื่อวาน
ภาคใต้ฝั่งตะวันตก	มีฝนฟ้าคะนองและมีฝนตกหนักบางแห่ง ส่วนมากบริเวณจังหวัดระนอง พังงา ภูเก็ต กระบี่ อุณหภูมิ 22-33 องศาC ทะเลมีคลื่นสูงประมาณ 1-2 เมตรขึ้นไป	70	เท่ากับเมื่อวาน
กทม.และปริมณฑล	มีฝนฟ้าคะนอง อุณหภูมิ 24-33 องศาC	60	เท่ากับเมื่อวาน

พื้นที่เสี่ยงภัย



พื้นที่ที่ต้องให้ความสนใจเป็นพิเศษ

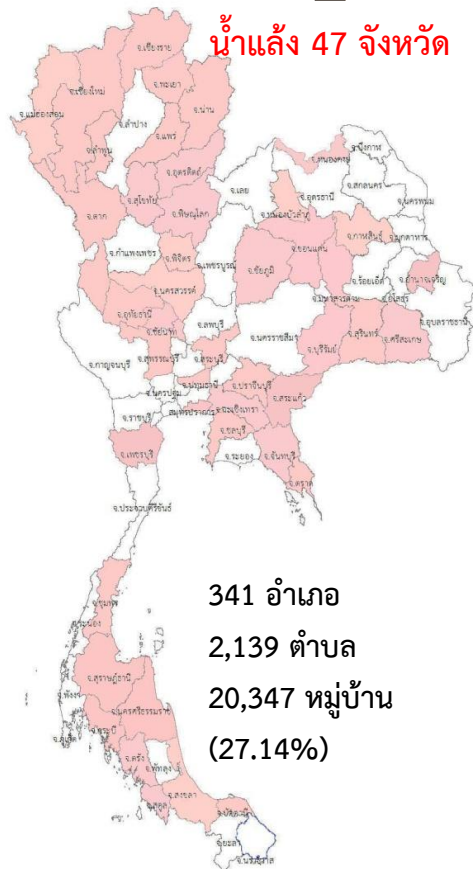
- วันที่ 15 พ.ค. 60 ประเทศไทยตอนบนยังคงมีฝนฟ้าคะนองในระยะนี้ ส่วนภาคใต้ฝั่งตะวันตกมีฝนเพิ่มขึ้นและมีฝนตกหนักบางแห่ง คลื่นลมบริเวณทะเลอันดามันมีมีคลื่นสูงประมาณ 2 เมตร
- วันที่ 16 - 20 พ.ค. 60 ประเทศไทยมีฝนฟ้าคะนองเพิ่มมากขึ้น ในช่วงวันที่ 16-19 พ.ค. มีฝนตกหนักบางพื้นที่ บริเวณภาคเหนือและภาคใต้ ส่วนคลื่นลมบริเวณทะเลอันดามันจะมีกำลังแรงขึ้นโดยมีคลื่นสูงประมาณ 2 เมตร

- เฝ้าระวังพายุฤดูร้อน - จังหวัด**
- เฝ้าระวังน้ำเค็มรุก 7 จังหวัด** กทม. นนทบุรี ปทุมธานี สมุทรสงคราม สมุทรสาคร ฉะเชิงเทรา ปราจีนบุรี
- เสี่ยงขาดแคลนน้ำ 27 จังหวัด** เชียงใหม่ ลำพูน ตาก เชียงราย อุตรดิตถ์ พิษณุโลก พิจิตร กำแพงเพชร นครสวรรค์ อุทัยธานี ชัยนาท อ่างทอง ลพบุรี ปทุมธานี หนองคาย บึงกาฬ สกลนคร นครพนม กาฬสินธุ์ นครราชสีมา บุรีรัมย์ อุบลราชธานี จันทบุรี ตราด เพชรบุรี สงขลา สตูล
- เฝ้าระวังน้ำคุณภาพน้ำ 17 จังหวัด** เชียงใหม่ ลำพูน ปทุมธานี ฉะเชิงเทรา ปราจีนบุรี ชลบุรี ระยอง ราชบุรี ประจวบคีรีขันธ์ ชุมพร นครศรีธรรมราช พังงา กระบี่ ตรัง พัทลุง สงขลา ปัตตานี

พื้นที่ขาดแคลนน้ำ จากกรมป้องกันและบรรเทาสาธารณภัย ข้อมูลวันที่ 14 พ.ค. ปี 2557 - 2560

ปี 2557

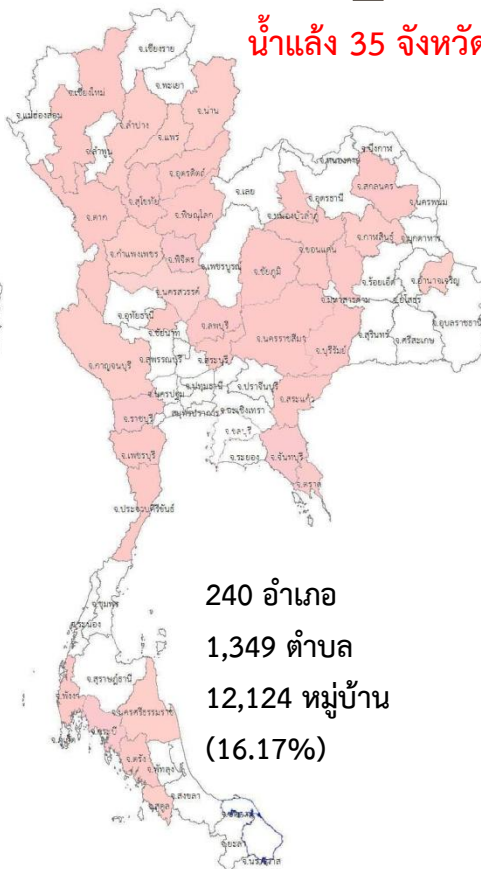
น้ำแล้ง 47 จังหวัด



341 อำเภอ
2,139 ตำบล
20,347 หมู่บ้าน
(27.14%)

ปี 2558

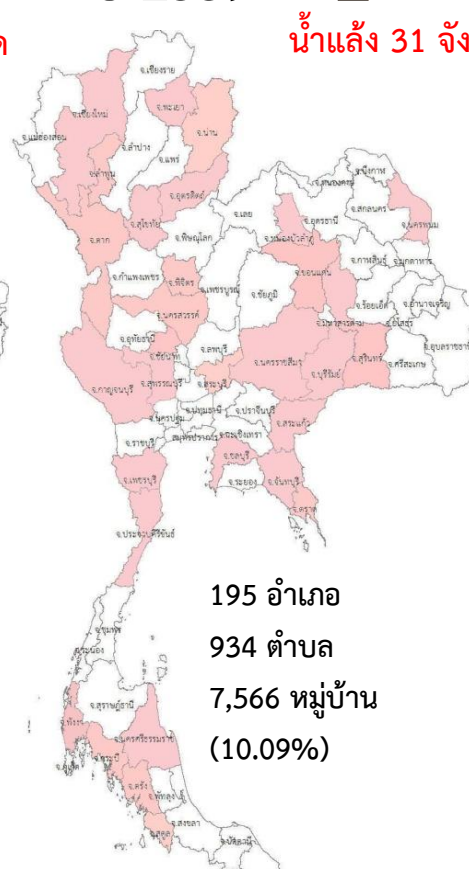
น้ำแล้ง 35 จังหวัด



240 อำเภอ
1,349 ตำบล
12,124 หมู่บ้าน
(16.17%)

ปี 2559

น้ำแล้ง 31 จังหวัด



195 อำเภอ
934 ตำบล
7,566 หมู่บ้าน
(10.09%)

ปี 2560

น้ำแล้ง - จังหวัด



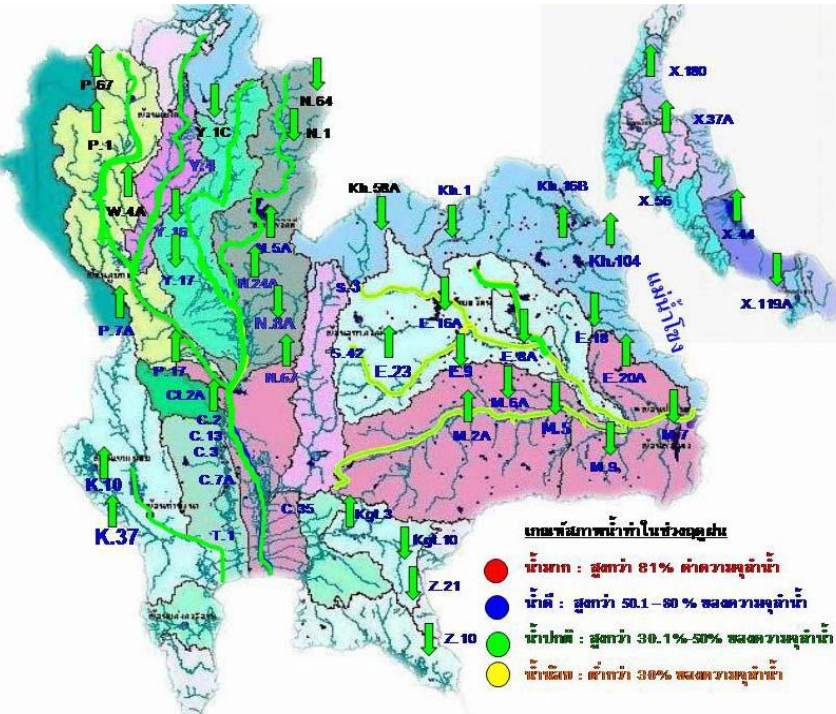
- อำเภอ
- ตำบล
- หมู่บ้าน
(-%)

แม่ฮ่องสอน เชียงใหม่ ลำพูน เชียงราย น่าน พะเยา แพร่ สุโขทัย อุตรดิตถ์ ตาก พิษณุโลก พิจิตร นครสวรรค์ อุทัยธานี ชัยนาท สิงห์บุรี สระบุรี สุพรรณบุรี กาญจนบุรี หนองบัวลำภู หนองคาย กาฬสินธุ์ ชัยภูมิ ขอนแก่น มหาสารคาม นครราชสีมา บุรีรัมย์ สุรินทร์ ศรีสะเกษ อำนาจเจริญ สระแก้ว ฉะเชิงเทรา ปราจีนบุรี ชลบุรี จันทบุรี ตราด ปทุมธานี เพชรบุรี ชุมพร กระบี่ สุราษฎร์ธานี นครศรีธรรมราช ตรัง สตูล สงขลา ปัตตานี

เชียงใหม่ ตาก ลำปาง น่าน แพร่ อุตรดิตถ์ สุโขทัย พิษณุโลก นครสวรรค์ กำแพงเพชร พิจิตร สระบุรี ลพบุรี กาญจนบุรี ราชบุรี ประจวบคีรีขันธ์ ชัยนาท หนองบัวลำภู สกลนคร มหาสารคาม ขอนแก่น กาฬสินธุ์ นครราชสีมา บุรีรัมย์ อำนาจเจริญ ชัยภูมิ สระแก้ว จันทบุรี ตราด เพชรบุรี นครศรีธรรมราช พังงา กระบี่ ตรัง สตูล

เชียงใหม่ ลำพูน ตาก พะเยา น่าน อุตรดิตถ์ สุโขทัย พิจิตร นครสวรรค์ ชัยนาท สระบุรี ขอนแก่น มหาสารคาม บุรีรัมย์ สุรินทร์ นครราชสีมา นครพนม หนองบัวลำภู สระแก้ว ชลบุรี จันทบุรี ตราด กาญจนบุรี เพชรบุรี ประจวบคีรีขันธ์ นครศรีธรรมราช พังงา กระบี่ ตรัง สตูล

น้ำในลำน้ำและความเค็มในแม่น้ำเจ้าพระยา



โครงการระบบเฝ้าระวังคุณภาพน้ำแบบ Real Time

กรมประมง

สถานี	ระยะทาง	วันที่	เวลา	กรด-ด่าง pH	ความเค็ม Salinity (g/l)	ความขุ่น Turbidity (NTU)	ความนำไฟฟ้า Conductivity (µS/cm)	สารละลาย TDS (mg/l)	คลอโรฟิลล์ Chlorophyll (µg/l)	ออกซิเจนในน้ำ DO (mg/l)
แม่น้ำเจ้าพระยา										
วัดบ้านแปง		15/05/2560	10:00	7.55	0.15	15.12	374	215	6.82	4.19
วัดโพธิ์แดงเหนือ	111	15/05/2560	10:00	6.87	0.16	7.90	380	220	1.10	2.81
วัดไผ่ล้อม	102	15/05/2560	09:50	6.89	0.14	13.10	338	190	-	4.27
สำแล	96	15/05/2560	10:00	7.21	0.14	11.30	327	190	2.20	4.09
วัดมะขาม	91	15/05/2560	10:00	7.34	0.14	4.90	347	200	1.30	2.24
วัดโพธิ์มาเหนือ	64	15/05/2560	10:00	7.23	0.25	4.41	583	339	14.70	0.60
รพ. ศิริราช	50	15/05/2560	10:00	-	-	-	-	-	-	-
คลองลัดโพธิ์	35	15/05/2560	10:00	-	0.84	-	1863	1090	-	-
โรงไฟฟ้าพระนครใต้	12	15/05/2560	10:00	-	5.31	-	10656	6208	-	-
คลองประปาฝั่งตะวันตก รับน้ำจากเขื่อนแม่งรอง จ.กาญจนบุรี										
เขื่อนแม่งรอง		15/05/2560	10:00	7.43	0.08	1.20	194	110	-	3.82
ท่าม่วง	-	15/05/2560	09:50	7.49	0.09	3.30	208	122	-	4.34
คลองประปา กม.54		15/05/2560	10:00	7.74	0.09	8.60	214	120	-	7.67
บางเลน กม.35		15/05/2560	10:00	7.93	0.08	22.40	195	110	-	6.99
คลองประปา กม.14		15/05/2560	10:00	7.89	0.08	21.80	201	120	-	6.70

ข้อมูลจากเครื่องวัดคุณภาพน้ำ เป็นข้อมูลเพื่อใช้ในการเฝ้าระวังคุณภาพน้ำดิบสำหรับการผลิตน้ำประปาของการประปาคนทรหลวง
 เกณฑ์สำแล : ความเค็ม <0.25 g/l, ความนำไฟฟ้า <500 µS/cm, ออกซิเจนในน้ำ >2 mg/l, กรด-ด่าง ระหว่าง 5-9
 เกณฑ์สะพานพระนั่งเกล้า และ รพ.ศิริราช ความเค็ม <1.80 g/l (อ้างอิงฝ่ายคุณภาพน้ำ)
 เกณฑ์สำหรับการเกษตร : ความเค็ม <2 g/l, ความนำไฟฟ้า <4,000 µS/cm

เปรียบเทียบระดับน้ำขึ้นสูงสุดรายวัน ประจำเดือน พฤษภาคม พ.ศ.2560 บริเวณกองบัญชาการกองทัพเรือ

