



ศูนย์ป้องกันวิกฤติน้ำ

กรมทรัพยากรน้ำ

กระทรวงทรัพยากรธรรมชาติและสิ่งแวดล้อม



สถานการณ์น้ำในพื้นที่ลุ่มน้ำ

ทะเลสาบสงขลา

วันที่ 27 มีนาคม 2560

สถานการณ์น้ำ

- ลุ่มน้ำทะเลสาบสงขลา ปัจจุบันสถานการณ์น้ำในลำน้ำ โดยทั่วไปยังคงอยู่ในภาวะปกติ (ระดับน้ำต่ำกว่าระดับตลิ่งต่ำสุด) ระดับน้ำในลำน้ำส่วนใหญ่มีแนวโน้มลดลง/เพิ่มขึ้นในบางพื้นที่

พื้นที่ประสบวิกฤติน้ำในพื้นที่ลุ่มน้ำทะเลสาบสงขลา

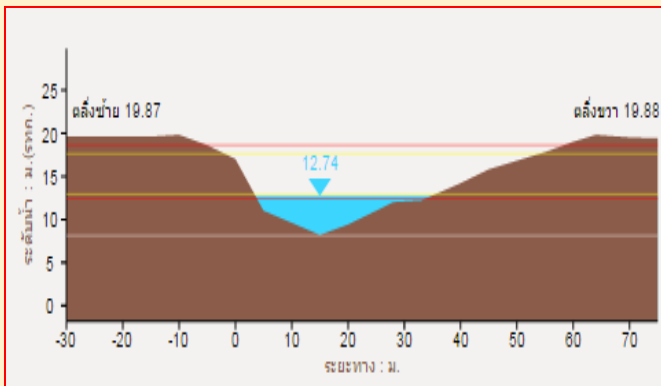
- ไม่มีสถานการณ์วิกฤติน้ำในพื้นที่

พื้นที่ประสบภัยแล้ง

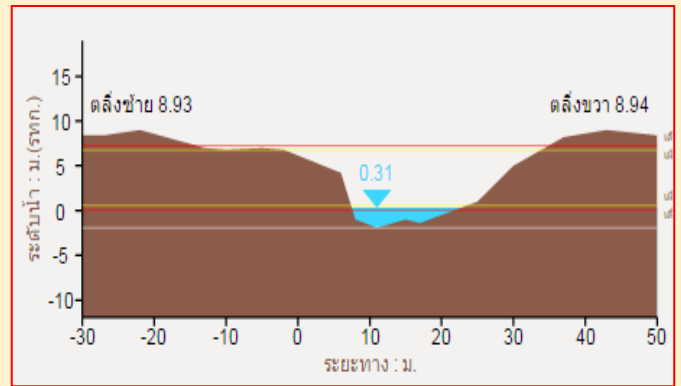


ระดับน้ำของสถานีโทรมาตรในพื้นที่

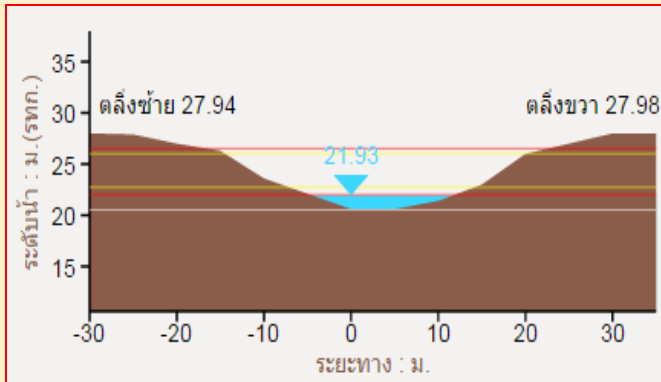
1. สถานีอุตะเภานอน อ.สะเดา จ.สงขลา (ลดลง)



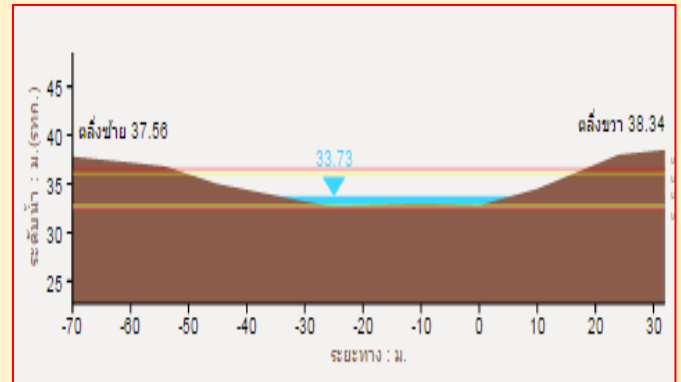
2. สถานีอุตะเภากลาง อ.หาดใหญ่ จ.สงขลา (เพิ่มขึ้น)



3. สถานีคลองตะหมอต(ท่าเขียด) อ.ตะหมอต จ.พัทลุง (ลดลง)



4. สถานีท่าแนะ อ.ศรีบรรพต จ.พัทลุง (ลดลง)



รวดเร็ว มีคุณภาพ โปร่งใส มีคุณธรรม

รายงานสถานการณ์น้ำลุ่มน้ำทะเลสาบสงขลา

วันที่ 27 มีนาคม 2560

1) สภาพภูมิอากาศ

ประกาศกรมอุตุนิยมวิทยา"อากาศแปรปรวนบริเวณประเทศไทย " ฉบับที่ 18 ลงวันที่ 27 มีนาคม 2560 เวลา 05.00 น. ประเทศไทยมีสภาวะอากาศแปรปรวน บริเวณภาคเหนือ ภาคตะวันออกเฉียงเหนือ ตอนล่าง ภาคกลาง และภาคตะวันออกจะมีพายุฤดูร้อนเกิดขึ้น โดยมีพายุฝนฟ้าคะนอง ฟ้าผ่า ลมกระโชกแรง กับมีลูกเห็บตกได้บางพื้นที่ และอากาศจะคลายความร้อนลง ส่วนภาคใต้จะมีฝนเพิ่มมากขึ้นและมีฝนตกหนักบางแห่ง ซึ่งสภาวะอากาศดังกล่าวจะเกิดขึ้นตามภาคต่างๆ ดังนี้

วันที่ 27-29 มีนาคม 2560 บริเวณที่จะเกิดพายุฤดูร้อนเพิ่มมากขึ้น

ภาคเหนือ : บริเวณจังหวัดเชียงใหม่ เชียงราย ลำพูน ลำปาง พะเยา แพร่ น่าน อุตรดิตถ์ เพชรบูรณ์ พิษณุโลก พิจิตร และกำแพงเพชร

ภาคตะวันออกเฉียงเหนือ: บริเวณจังหวัดขอนแก่น ชัยภูมิ นครราชสีมา บุรีรัมย์ และ สุรินทร์

ภาคตะวันออก: บริเวณจังหวัดนครนายก ฉะเชิงเทรา ชลบุรี ระยอง จันทบุรี และตราด

ภาคกลาง : บริเวณจังหวัดนครสวรรค์ ลพบุรี สระบุรี พระนครศรีอยุธยา ชัยนาท อุทัยธานี สุพรรณบุรี กาญจนบุรี ราชบุรี รวมทั้งกรุงเทพมหานครและปริมณฑล

ภาคใต้: จะมีฝนตกหนักบางแห่ง บริเวณจังหวัดเพชรบุรี ประจวบคีรีขันธ์ ชุมพร สุราษฎร์ธานี นครศรีธรรมราช สงขลา ภูเก็ต และพังงา

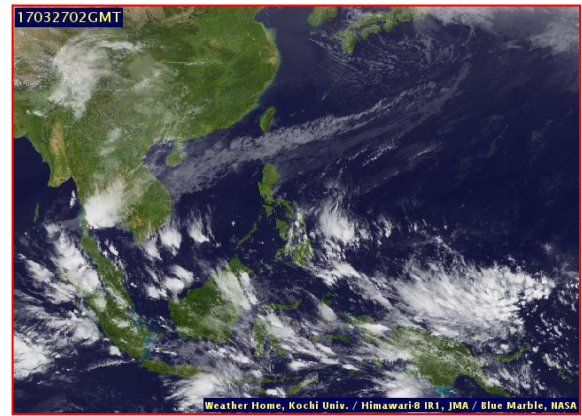
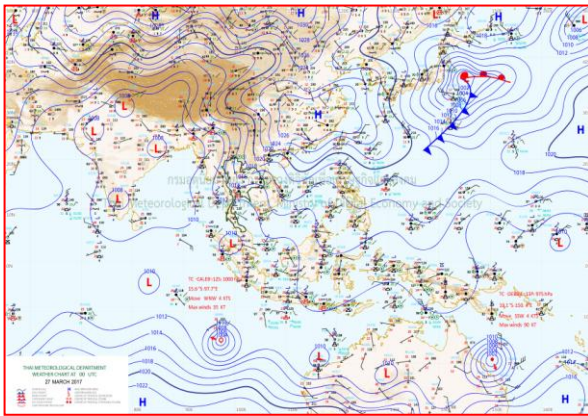
ขอให้ประชาชนหลีกเลี่ยงการอยู่ในที่โล่งแจ้ง ใต้ต้นไม้ใหญ่ และป้ายโฆษณาที่ไม่แข็งแรง ในขณะที่เกิดพายุฝนฟ้าคะนอง และระวังอันตรายที่เกิดจากลมกระโชกแรง ฟ้าผ่า และลูกเห็บตกไว้ด้วย

ทั้งนี้เนื่องจากบริเวณความกดอากาศสูงกำลังปานกลางจากประเทศจีนได้แผ่ลงมาปกคลุมประเทศไทยตอนบนและทะเลจีนใต้แล้ว ในขณะที่ประเทศไทยมีอากาศร้อน ประกอบกับคลื่นกระแสลมฝ่ายตะวันตกจากประเทศเมียนมาเคลื่อนเข้าปกคลุมบริเวณภาคเหนือและภาคตะวันออกเฉียงเหนือ ส่งผลให้ทำให้บริเวณประเทศไทยตอนบนมีพายุฤดูร้อนเกิดขึ้น สำหรับลมตะวันออกที่พัดปกคลุมอ่าวไทยและภาคใต้จะมีกำลังแรงขึ้น

ลักษณะอากาศทั่วไป (ที่มา: กรมอุตุนิยมวิทยา)

พยากรณ์อากาศ 24 ชั่วโมงข้างหน้า ภาคเหนือและภาคกลางมีอากาศร้อนถึงร้อนจัด กับมีฟ้าหลัวในตอนกลางวัน และจะมีพายุฤดูร้อนเกิดขึ้นในบริเวณภาคเหนือ ภาคตะวันออกเฉียงเหนือตอนล่าง ภาคตะวันออก และภาคกลาง ขอให้ประชาชนในบริเวณดังกล่าวควรหลีกเลี่ยงการอยู่ในที่โล่งแจ้ง ใต้ต้นไม้ใหญ่ และป้ายโฆษณาที่ไม่แข็งแรง ในขณะที่เกิดพายุฝนฟ้าคะนอง และระวังอันตรายที่เกิดจากลมกระโชกแรง ฟ้าผ่า และลูกเห็บตกไว้ด้วย ส่วนภาคใต้จะมีฝนฟ้าคะนองเพิ่มมากขึ้นและมีฝนตกหนักบางแห่งในช่วงวันที่ 27-29 มี.ค.60 นี้

สภาพอากาศภาคใต้ฝั่งตะวันออก มีเมฆเป็นส่วนมาก กับมีฝนฟ้าคะนอง ร้อยละ 40 ของพื้นที่ ส่วนมากบริเวณจังหวัดเพชรบุรี ประจวบคีรีขันธ์ ชุมพร สุราษฎร์ธานี และนครศรีธรรมราช ผลคาดการณ์ปริมาณน้ำฝนล่วงหน้า 1-7 วัน ในช่วงวันที่ 26-30 มี.ค. มีฝนฟ้าคะนองร้อยละ 40-60 ของพื้นที่ กับมีฝนตกหนักบางแห่ง ในช่วงวันที่ 31 มี.ค. - 1 เม.ย. 60 มีฝนฟ้าคะนองร้อยละ 10-20 ของพื้นที่



แผนที่อากาศ วันที่ 27 มี.ค. 2560 เวลา 07.00 น.

ภาพถ่ายจากดาวเทียม วันที่ 27 มี.ค. 2560

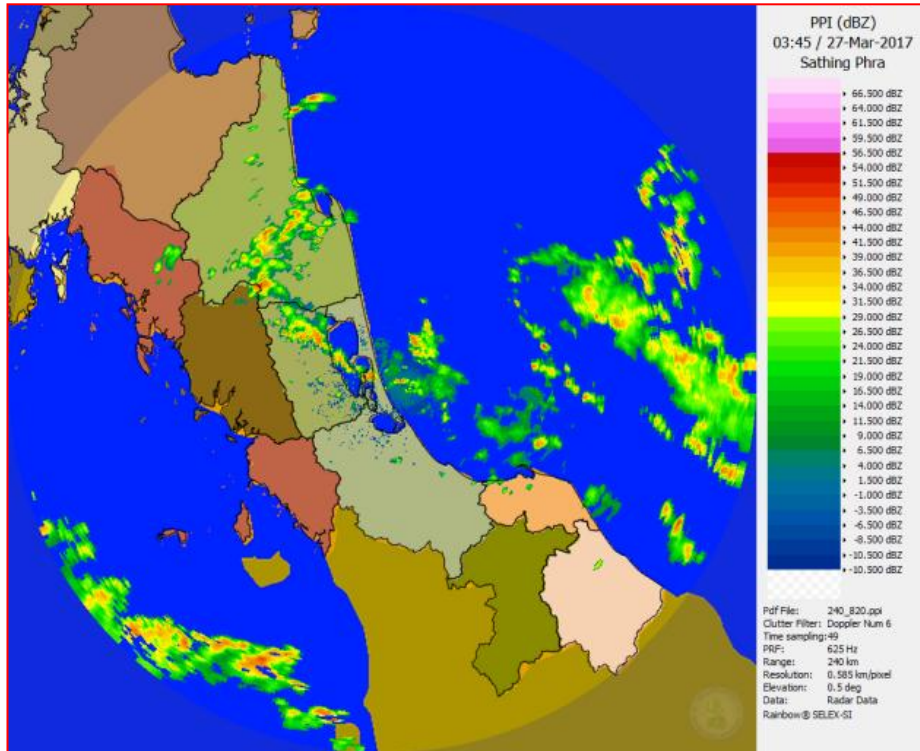
2) สถานการณ์ฝน

จากข้อมูลสถานการณ์ฝนในพื้นที่ลุ่มน้ำทะเลสาบสงขลาของวันที่ 27 มีนาคม 2560 จากกรมทรัพยากรน้ำ กรมอุตุนิยมวิทยา กรมชลประทาน และสถาบันสารสนเทศทรัพยากรน้ำและการเกษตร (องค์การมหาชน) พบว่า มีฝนตกในบางพื้นที่ บริเวณอำเภอเมือง จังหวัดพัทลุง บริเวณอำเภอสะเดา สิงหนคร และอำเภอเมือง จังหวัดสงขลา ปริมาณฝน 2.0 – 32.9 มม.

ข้อมูลสถานการณ์ฝนในพื้นที่ลุ่มน้ำทะเลสาบสงขลา ณ วันที่ 27 มีนาคม 2560 เวลา 07.00 น.

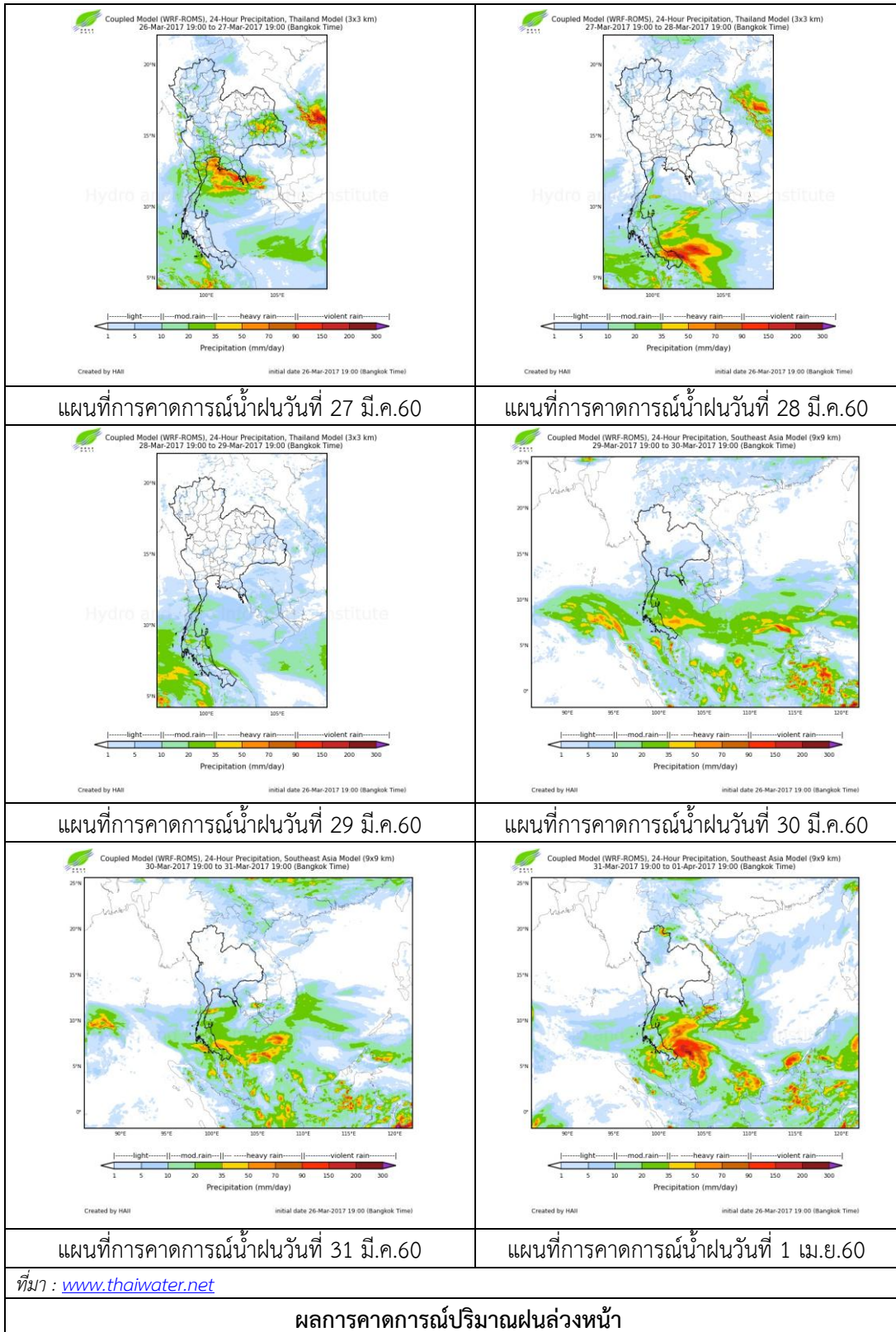
ลำดับ	สถานี	ปริมาณฝน (มม.)
1	คลองนาท่อม ต.ร่มเมือง อ.เมือง จ.พัทลุง	2.5
2	พัทลุง สกษ. ต.ลำปำ อ.เมือง จ.พัทลุง	5.0
3	บ้านทุ่งปราบ อ.สะเดา จ.สงขลา	32.9
4	ปากทะเลสาบสงขลา ต.หัวเขา อ.สิงหนคร จ.สงขลา	2.0
5	ต.บ่อยาง อ.เมือง จ.สงขลา	6.1

หมายเหตุ “ฝน” คือ ฝนวัดปริมาณไม่ได้ (ต่ำกว่า 0.1 มิลลิเมตร)



ภาพเรดาร์ตรวจอากาศ “สทิงพระ” ณ วันที่ 27 มีนาคม 2560 (ที่มา : กรมอุตุนิยมวิทยา)

สถานการณ์น้ำฝน



3) ข้อมูลปริมาณน้ำในลำน้ำ

ลุ่มน้ำทะเลสาบสงขลา ปัจจุบันสถานการณ์น้ำในลำน้ำโดยทั่วไปยังคงอยู่ในภาวะปกติ (ระดับน้ำต่ำกว่าระดับตลิ่งต่ำสุด) ระดับน้ำในลำน้ำส่วนใหญ่มีแนวโน้มลดลง/เพิ่มขึ้นในบางพื้นที่

สถานการณ์น้ำท่า (23 - 27 มี.ค. 2560 ที่มา: กรมชลประทาน)

สถานี	แม่น้ำ	อำเภอ	จังหวัด	ระดับตลิ่ง	พฤษภาคม	ตุลาคม	เสาร์	อาทิตย์	จันทร์
				ปริมาณน้ำ(ลบ.ม./วิ.)	23 มี.ค.	24 มี.ค.	25 มี.ค.	26 มี.ค.	27 มี.ค.
X.170	คลองลำ	ศรีนครินทร์	พัทลุง	25.20	20.31	20.29	20.26	20.26	20.25
				580.00	4.95	4.45	3.70	3.70	3.45
X.265	คลองน่วย	เมือง	พัทลุง	8.00	6.94	6.95	6.95	6.90	7.60
				7.00	*	*	*	*	*
X.174	คลองหะ	หาดใหญ่	สงขลา	8.88	4.56	4.55	4.54	4.55	4.53
				388	1.00	0.95	0.90	0.95	0.85
X.173A	คลองอู่ตะเภา	สะเดา	สงขลา	15.90	10.16	10.02	9.92	9.83	9.73
				258.00	9.60	8.20	7.20	6.30	5.30
X.90	คลองอู่ตะเภา	คลองหอยโข่ง	สงขลา	8.00	3.20	3.03	3.16	3.28	3.34
				580.00	26.00	17.85	24.00	30.00	33.20
X.44	คลองอู่ตะเภา	หาดใหญ่	สงขลา	7.40	0.23	0.23	0.05	0.10	0.15
				582.00	8.10	8.10	4.88	5.75	6.63

หมายเหตุ * หมายถึง ไม่มีข้อมูล

ข้อมูลระดับน้ำจากระบบตรวจวัดสภาพทางไกลอัตโนมัติลุ่มน้ำทะเลสาบสงขลา กรมทรัพยากรน้ำประจำวันที่ 27 มีนาคม 2560

ข้อมูลระดับน้ำ (25 - 27 มี.ค. 2560 ที่มา: กรมทรัพยากรน้ำ)

สถานี	ตำบล	อำเภอ	จังหวัด	ระดับตลิ่ง (ต่ำสุด)	เสาร์	อาทิตย์	จันทร์	แนวโน้ม (เพิ่ม/ลด)
					25 มี.ค.	26 มี.ค.	27 มี.ค.	
คลองอู่ตะเภาตอนบน	พังงา	สะเดา	สงขลา	19.87	12.85	12.71	12.66	ลดลง
คลองอู่ตะเภาตอนล่าง	หาดใหญ่	หาดใหญ่	สงขลา	8.93	0.13	0.16	0.25	เพิ่มขึ้น
คลองตะโหมด(ท่าเขียว)	แม่ขรี	ตะโหมด	พัทลุง	27.94	22.02	22.01	21.92	ลดลง
คลองนาท่อม	ร่มเมือง	เมือง	พัทลุง	28.85	20.34	20.34	20.27	ลดลง
คลองท่าแนะ	เขาย่า	ศรีบรรพต	พัทลุง	37.56	33.75	33.74	33.72	ลดลง

ปริมาณน้ำในลำน้ำของคลองต่างๆ ในพื้นที่ลุ่มน้ำทะเลสาบสงขลา วันที่ 27 มีนาคม 2560



สถานีคลองตะโหมด (ท่าเขียด) - ต.แม่ขรี อ.ตะโหมด จ.พัทลุง
(ลุ่มน้ำทะเลสาบสงขลา)



สถานีลำป่า - ต.ลำป่า อ.เมือง จ.พัทลุง
(ลุ่มน้ำทะเลสาบสงขลา)



สถานีคลองอู่ตะเภาตอนล่าง - ต.หาดใหญ่ อ.หาดใหญ่ จ.สงขลา
(ลุ่มน้ำทะเลสาบสงขลา)



สถานีบ้านม่วงกึ่ง - อ.สะเดา จ.สงขลา
(ลุ่มน้ำทะเลสาบสงขลา)

4) สรุป

สถานการณ์น้ำในลุ่มน้ำทะเลสาบสงขลาประจำวันวันที่ 27 มีนาคม 2560 อยู่ในภาวะปกติ และระดับน้ำในลำน้ำส่วนใหญ่มีแนวโน้มลดลง/เพิ่มขึ้นในบางพื้นที่