

# รายงานสถานการณ์น้ำลุ่มน้ำทะเลสาบสงขลา

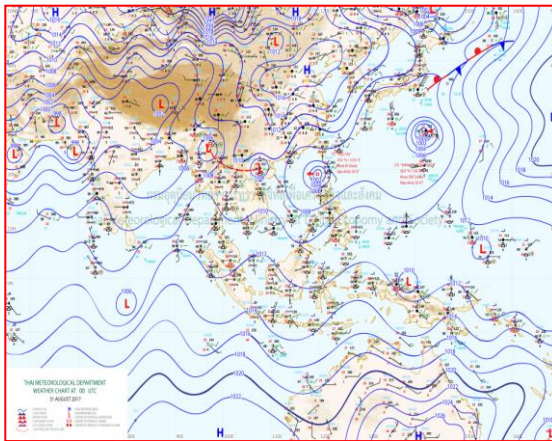
## วันที่ 31 สิงหาคม 2560

### 1) สภาพภูมิอากาศ

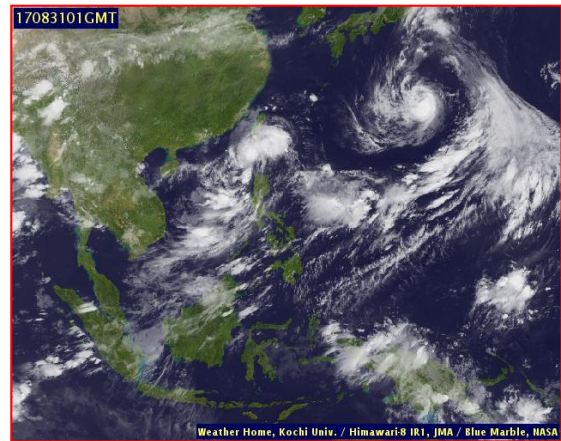
ลักษณะอากาศทั่วไป (ที่มา: กรมอุตุนิยมวิทยา)

พยากรณ์อากาศ 24 ชั่วโมงข้างหน้า ประเทศไทยมีฝนลดลง เว้นแต่ภาคเหนือและภาคตะวันออกเฉียงเหนือยังคงมีฝนตกหนักบางแห่ง ขอให้ประชาชนที่อาศัยอยู่บริเวณที่ราบลุ่ม ที่ลาดเชิงเขาระวังอันตรายจากฝนตกหนักและฝนที่ตกสะสมอาจทำให้เกิดน้ำท่วมฉับพลันและน้ำป่าไหลหลากในระยะนี้ไว้ด้วย

สภาพอากาศภาคใต้ฝั่งตะวันออก มีเมฆเป็นส่วนมาก กับมีฝนฟ้าคะนอง ร้อยละ 40 ของพื้นที่ ส่วนมากบริเวณจังหวัดเพชรบุรี ประจวบคีรีขันธ์ สงขลา ปัตตานี ยะลา และนราธิวาส อุณหภูมิต่ำสุด 22-26 องศาเซลเซียส อุณหภูมิสูงสุด 33-35 องศาเซลเซียส ผลคาดการณ์ปริมาณน้ำฝนล่วงหน้า 1-7 วัน ในช่วงวันที่ 30 ส.ค. – 3 ก.ย. มีฝนฟ้าคะนองร้อยละ 30-40 ของพื้นที่ ลมตะวันตกเฉียงใต้ ความเร็ว 10-30 กม./ชม. ทะเลมีคลื่นสูงประมาณ 1 เมตร บริเวณที่มีฝนฟ้าคะนองคลื่นสูง 1-2 เมตร ส่วนในช่วงวันที่ 4 – 5 ก.ย. มีฝนฟ้าคะนอง ร้อยละ 60-70 ของพื้นที่ และมีฝนตกหนักบางพื้นที่



แผนที่อากาศ วันที่ 31 ส.ค. 2560 เวลา 07.00 น.



ภาพถ่ายจากดาวเทียม วันที่ 31 ส.ค. 2560

### 2) สถานการณ์ฝน

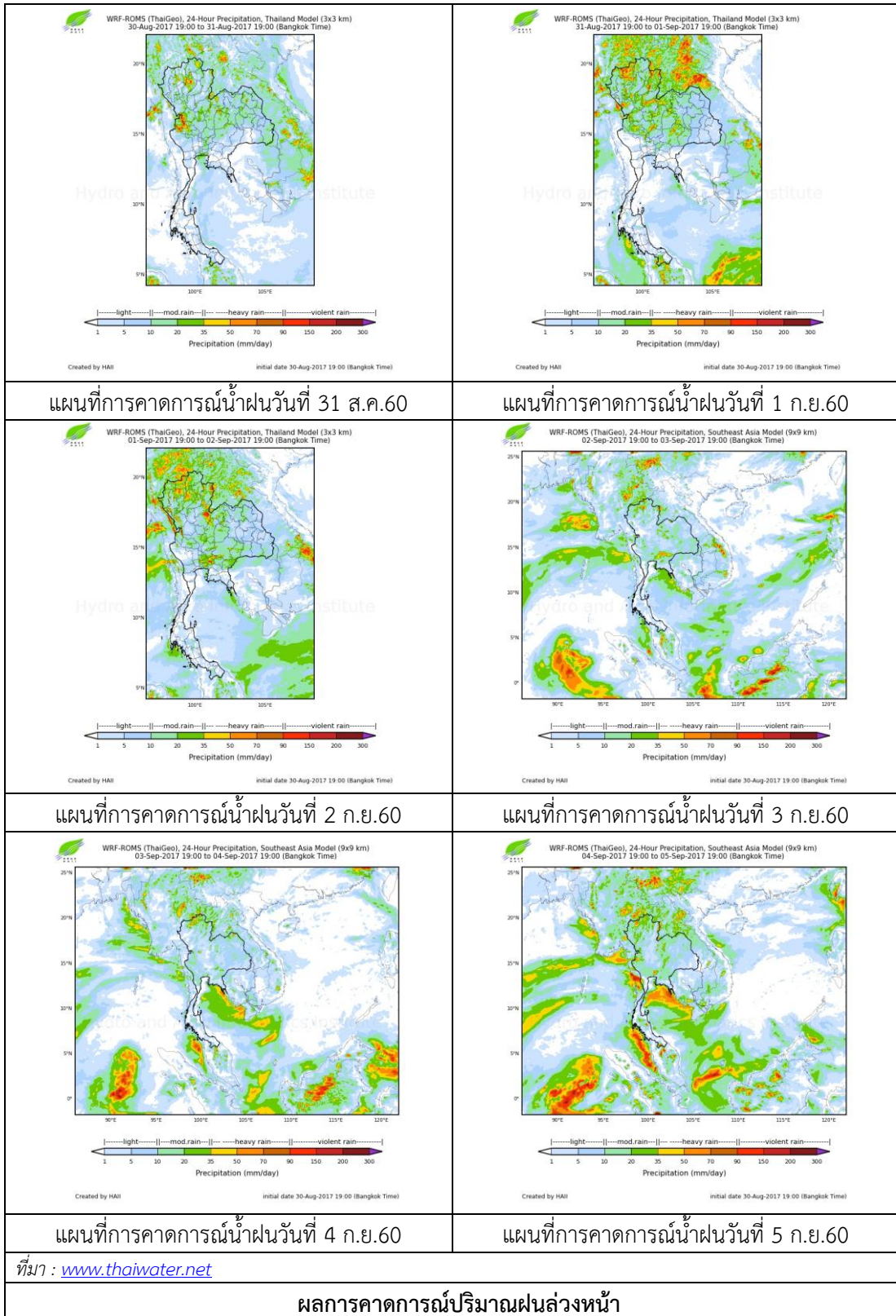
จากข้อมูลสถานการณ์ฝนในพื้นที่ลุ่มน้ำทะเลสาบสงขลาของวันที่ 31 สิงหาคม 2560 จากกรมทรัพยากรน้ำ กรมอุตุนิยมวิทยา กรมชลประทาน และสถาบันสารสนเทศทรัพยากรน้ำและการเกษตร (องค์การมหาชน) พบว่า มีฝนตกในพื้นที่ บริเวณอำเภอเมือง จังหวัดพัทลุง บริเวณอำเภอรัตถภูมิ ควนเนียง บางกล่ำ หาดใหญ่ และอำเภอเมือง จังหวัดสงขลา ปริมาณฝน “ฝ” – 29.0 มิลลิเมตร

ข้อมูลสถานการณ์ฝนในพื้นที่ลุ่มน้ำทะเลสาบสงขลา ณ วันที่ 31 สิงหาคม 2560 เวลา 07.00 น.

ลำดับ	สถานี	ปริมาณฝน (มม.)
1	พัทลุง สกษ. ต.ลำปำ อ.เมือง จ.พัทลุง	1.9
2	อ.เมือง จ.พัทลุง	10.0
3	ต.เขาพระ อ.รัตภูมิ จ.สงขลา	4.0
4	อ.ควนเนียง จ.สงขลา	“ฝ”
5	อ.บางกล่ำ จ.สงขลา	2.6
6	คอหงส์ สกษ. ต.คอหงส์ อ.หาดใหญ่ จ.สงขลา	29.0
7	ต.บ่อยาง อ.เมือง จ.สงขลา	0.3

หมายเหตุ “ฝ” คือ ฝนวัดปริมาณไม่ได้ (ต่ำกว่า 0.1 มิลลิเมตร)

สถานการณ์น้ำฝน



3) ข้อมูลปริมาณน้ำในลำน้ำ

ลุ่มน้ำทะเลสาบสงขลา ปัจจุบันสถานการณ์น้ำในลำน้ำโดยทั่วไปยังคงอยู่ในภาวะปกติ (ระดับน้ำต่ำกว่าระดับตลิ่งต่ำสุด) ระดับน้ำในลำน้ำส่วนใหญ่มีแนวโน้มลดลงและเพิ่มขึ้นในบางพื้นที่

สถานการณ์น้ำท่า (27 - 31 ส.ค. 2560 ที่มา : กรมชลประทาน)

สถานี	แม่น้ำ	อำเภอ	จังหวัด	ระดับ	อาทิตย์	จันทร์	อังคาร	พุธ	พฤหัสบดี
				ตลิ่ง	27	28	29	30	31
				ปริมาณ	ส.ค.	ส.ค.	ส.ค.	ส.ค.	ส.ค.
				น้ำ(ลบ.					
				ม./วิ.)					
X.170	คลองลำ	ศรีนครินทร์	พัทลุง	25.20	20.27	20.23	20.28	20.25	20.20
				580.00	5.34	4.46	5.56	4.90	3.80
X.265	คลองนุ้ย	เมือง	พัทลุง	8.00	7.07	6.41	6.40	7.56	7.12
				7.00	*	*	*	*	*
X.174	คลองหระ	หาดใหญ่	สงขลา	8.88	4.51	4.51	4.51	4.52	4.55
				388.00	0.75	0.75	0.75	0.80	0.95
X.173A	คลองอู่	สะเดา	สงขลา	15.90	10.50	10.58	10.73	10.85	10.66
				258.00	9.40	10.28	11.96	13.40	11.16
X.90	คลองอู่	คลองหอย	สงขลา	8.00	2.83	2.57	2.77	2.73	2.74
				580.00	29.20	18.80	26.80	25.20	25.60
X.44	คลองอู่	หาดใหญ่	สงขลา	7.40	0.28	0.29	0.23	0.32	0.32
				582.00	6.80	6.90	6.30	7.40	7.40

หมายเหตุ \* หมายถึง ไม่มีข้อมูล

ข้อมูลระดับน้ำจากระบบตรวจวัดสภาพทางไกลอัตโนมัติลุ่มน้ำทะเลสาบสงขลา กรมทรัพยากรน้ำ ประจำวันที่ 31 สิงหาคม 2560

ข้อมูลระดับน้ำ (29 - 31 ส.ค. 2560 ที่มา : กรมทรัพยากรน้ำ)

สถานี	ตำบล	อำเภอ	จังหวัด	ระดับ	อังคาร	พุธ	พฤหัสบดี	แนวโน้ม
					29	30	31	
				ตลิ่ง	ส.ค.	ส.ค.	ส.ค.	(เพิ่ม/
				(ต่ำสุด)				ลด)
คลองอู่ตะเภาตอนบน	พังงา	สะเดา	สงขลา	19.87	12.48	12.52	12.36	ลดลง
คลองอู่ตะเภาตอนล่าง	หาดใหญ่	หาดใหญ่	สงขลา	8.93	0.33	0.41	0.40	ลดลง
คลองรัตภูมิ	กำแพงเพชร	รัตภูมิ	สงขลา	22.62	13.66	13.52	13.42	ลดลง
คลองตะโหมด(ท่าเขียด)	แม่ขรี	ตะโหมด	พัทลุง	27.94	22.13	22.06	22.04	ลดลง
คลองนาท่อม	ร่มเมือง	เมือง	พัทลุง	28.85	20.38	20.34	20.29	ลดลง
คลองท่าแนะ	เขาเย่า	ศรีบรรพต	พัทลุง	37.56	33.96	33.98	33.84	ลดลง

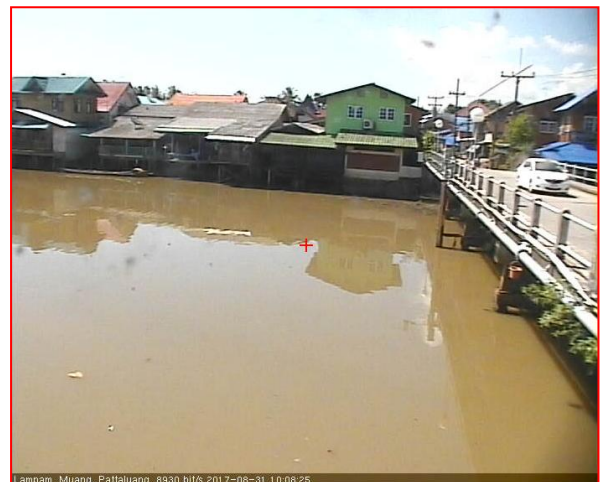
ปริมาณน้ำในลำน้ำของคลองต่างๆ ในพื้นที่ลุ่มน้ำทะเลสาบสงขลา วันที่ 31 สิงหาคม 2560



สถานีคลองอู่ตะเภาตอนล่าง - ต.หาดใหญ่ อ.หาดใหญ่ จ.สงขลา  
(ลุ่มน้ำทะเลสาบสงขลา)



สถานีคลองตะโหมด (ท่าเขียด) - ต.แม่ขรี อ.ตะโหมด จ.พัทลุง  
(ลุ่มน้ำทะเลสาบสงขลา)



สถานีลำป่า - ต.ลำป่า อ.เมือง จ.พัทลุง  
(ลุ่มน้ำทะเลสาบสงขลา)

4) สรุป

สถานการณ์น้ำในลุ่มน้ำทะเลสาบสงขลาประจำวันที่ 31 สิงหาคม 2560 อยู่ในภาวะปกติ และระดับน้ำในลำน้ำส่วนใหญ่มีแนวโน้มลดลงและเพิ่มขึ้นในบางพื้นที่