



รายงานการเฝ้าระวังติดตามสถานการณ์น้ำ ๒๔ ชั่วโมง

ศูนย์ป้องกันวิกฤติน้ำ กรมทรัพยากรน้ำ กระทรวงทรัพยากรธรรมชาติและสิ่งแวดล้อม
โทรศัพท์ ๐ ๒๒๕๘ ๖๖๓๑ โทรสาร ๐ ๒๒๕๘ ๖๖๒๙ <http://www.dwr.go.th>

รายงานฉบับที่ ๖๖๔/๒๕๕๙

เวลา ๐๘.๐๐ น.

วันที่ ๔ ธันวาคม ๒๕๕๙

เรื่อง รายงานการเฝ้าระวังติดตามสถานการณ์น้ำ ๒๔ ชั่วโมง

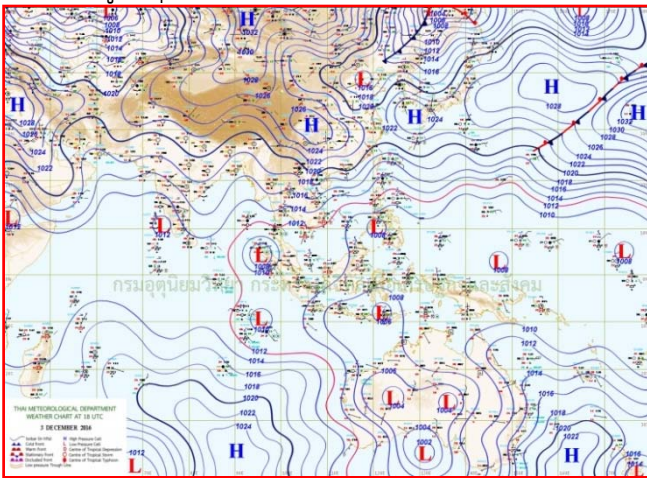
เรียน รมว.ทส. เลขานุการ รมว.ทส. ปกท.ทส. รอง ปกท.ทส. อทท. รอง อทท. และหน่วยงานที่เกี่ยวข้อง

กรมทรัพยากรน้ำขอรายงานการเฝ้าระวังและติดตามสถานการณ์น้ำ ประจำวันที่ ๔ ธันวาคม ๒๕๕๙ ดังนี้

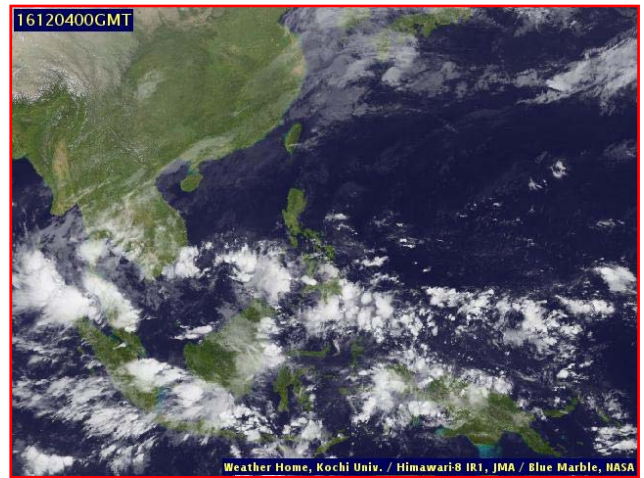
๑. สภาวะอากาศ ณ เวลา ๐๗.๐๐ น. (ที่มา: กรมอุตุนิยมวิทยา)

พยากรณ์อากาศ ๒๔ ชั่วโมงข้างหน้า ภาคใต้มีฝนตกหนักถึงหนักมากหลายพื้นที่บริเวณจังหวัดชุมพร สุราษฎร์ธานี นครศรีธรรมราช พัทลุง สงขลา ปัตตานี ยะลา นราธิวาส ระนอง พังงา ภูเก็ต กระบี่ ตรัง และสตูล ขอให้ประชาชนระมัดระวังอันตรายจากฝนตกหนักถึงหนักมากและฝนที่ตกสะสม ซึ่งจะทำให้เกิดน้ำท่วมฉับพลันและน้ำป่าไหลหลาก สำหรับคลื่นลมบริเวณอ่าวไทยและทะเลอันดามันมีกำลังแรง โดยมีคลื่นสูง ๒-๓ เมตร ขอให้ชาวเรือควรเดินเรือด้วยความระมัดระวังเรือเล็กควรงดออกจากฝั่งจนถึงวันที่ ๕ ธันวาคม ๒๕๕๙ และประชาชนบริเวณชายฝั่งในภาคใต้ฝั่งตะวันออกระมัดระวังอันตรายจากคลื่นซัดฝั่งไว้ด้วย

สำหรับประเทศไทยตอนบนมีอากาศเย็นถึงหนาว โดยกรุงเทพมหานครและปริมณฑล อากาศเย็นกับมีลมแรง ขอให้ประชาชนดูแลสุขภาพเนื่องจากอากาศที่เปลี่ยนแปลงในระยะนี้

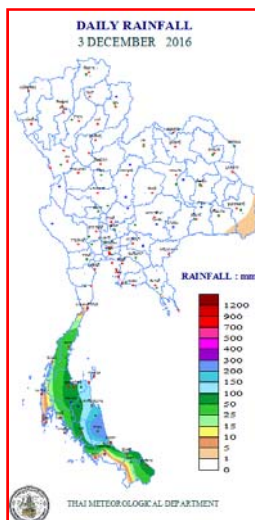


แผนที่อากาศ วันที่ ๔ ธ.ค. ๒๕๕๙ เวลา ๐๗.๐๐ น.



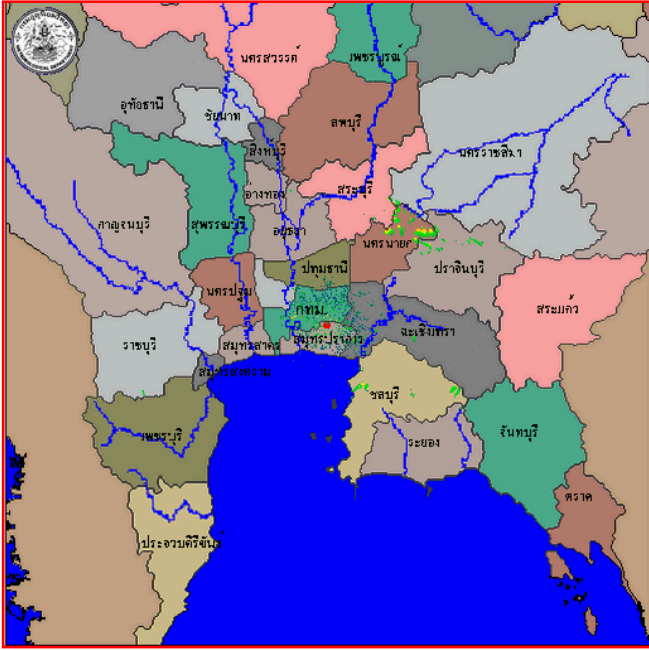
ภาพถ่ายจากดาวเทียม วันที่ ๔ ธ.ค. ๒๕๕๙ เวลา ๐๗.๐๐ น.

๒. ปริมาณฝนสะสม ณ เวลา ๐๗.๐๐ น. (เมื่อวาน) - ๐๗.๐๐ น. (วันนี้) (ที่มา: กรมอุตุนิยมวิทยา)

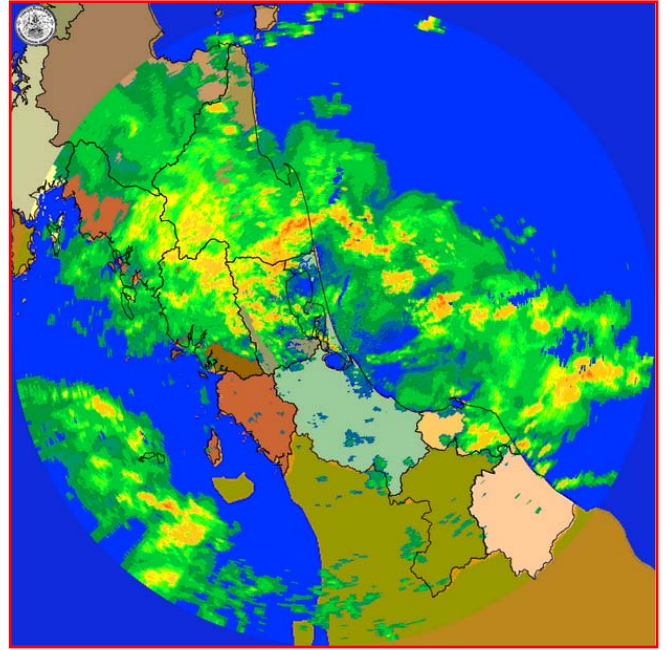


จุดตรวจวัด	ปริมาณฝน (มม.)
จ.พัทลุง (สภข.)	๓๐๒.๔
จ.นครศรีธรรมราช (สภข.)	๑๕๗.๓
จ.นครศรีธรรมราช	๑๕๔.๓
จ.สุราษฎร์ธานี (สภข.)	๑๒๐.๑
จ.สุราษฎร์ธานี (เกาะสมุย)	๑๑๐.๘
จ.ตรัง	๗๗.๖
จ.ชุมพร (สวี)	๔๗.๐

๓. เรดาร์ตรวจอากาศ ณ วันที่ ๔ ธันวาคม ๒๕๕๙ (ที่มา: กรมอุตุนิยมวิทยา)



สถานีสุวรรณภูมิ เวลา ๐๘.๓๐ น.



สถานีสงขลา เวลา ๐๘.๓๐น.

จากเรดาร์ตรวจอากาศ จะพบว่ามียกุ่มเมฆฝนกระจายบริเวณภาคใต้

๔. สถานการณ์น้ำในอ่างเก็บน้ำขนาดใหญ่ ณ วันที่ ๓ ธันวาคม ๒๕๕๙ (ที่มา: กรมชลประทาน)

สภาพน้ำในอ่างเก็บน้ำขนาดใหญ่ ปริมาณน้ำในอ่างฯ ๕๐,๕๗๔ ล้าน ลบ.ม. คิดเป็นร้อยละ ๗๑ (ปริมาณน้ำใช้การได้ ๒๗,๐๔๘ ล้าน ลบ.ม. คิดเป็นร้อยละ ๕๓) ปริมาณน้ำในอ่างฯ เทียบกับปี ๒๕๕๘ (๔๐,๖๙๘ ล้าน ลบ.ม. คิดเป็นร้อยละ ๕๘) มากกว่าปี ๒๕๕๘ จำนวน ๙,๘๗๗ ล้าน ลบ.ม. ปริมาณน้ำไหลลงอ่างฯ จำนวน ๖๔.๘๘ ล้าน ลบ.ม. ปริมาณน้ำระบายจำนวน ๔๖.๐๒ ล้าน ลบ.ม. สามารถรับน้ำได้อีก ๒๐,๑๘๓ ล้าน ลบ.ม.

อ่างเก็บน้ำ	ปริมาณน้ำในอ่าง		ปริมาณน้ำใช้การได้		ปริมาณน้ำไหลลงอ่าง		ปริมาณน้ำระบาย		ปริมาณน้ำรับได้อีก (ล้าน ม. ^๓) (ความจุที่ รนส.- ปริมาณน้ำปัจจุบัน)
	ปริมาณ (ล้าน ม. ^๓)	% น้ำเก็บกัก	ปริมาณ (ล้าน ม. ^๓)	% น้ำใช้การ	วันนี้ (ล้าน ม. ^๓)	เมื่อวาน (ล้าน ม. ^๓)	วันนี้ (ล้าน ม. ^๓)	เมื่อวาน (ล้าน ม. ^๓)	
๑.ภูมิพล	๗,๒๓๔	๕๔	๓,๔๓๔	๓๖	๗.๓๕	๓.๕๙	๕.๐๐	๕.๐๐	๖,๒๒๘
๒.สิริกิติ์	๗,๗๒๗	๘๑	๔,๘๗๗	๗๓	๓.๗๐	๑๐.๗๘	๙.๙๕	๑๐.๐๑	๒,๙๑๓
๓.จุฬารัตน์	๑๕๙	๙๗	๑๒๒	๙๖	๐.๒๘	๐.๑๙	๐.๒๕	๐.๒๗	๔๘
๔.อุบลรัตน์	๒,๔๐๐	๙๙	๑,๘๑๙	๙๙	๒.๙๕	๒.๘๒	๙.๒๐	๙.๑๑	๓๑
๕.ลำปาว	๑,๑๔๓	๕๘	๑,๐๔๓	๕๕	๑.๐๙	๑.๑๐	๑.๑๓	๑.๑๔	๑,๓๐๗
๖.สิรินธร	๑,๖๕๒	๘๔	๘๒๑	๗๒	๐.๐๐	๑.๒๗	๐.๐๐	๐.๔๔	๓๑๔
๗.ป่าสักชลสิทธิ์	๙๕๓	๙๙	๙๕๐	๙๙	๐.๖๑	๐.๖๑	๑.๗๘	๑.๗๘	๗
๘.ศรีนครินทร์	๑๓,๖๕๒	๗๗	๓,๓๘๗	๔๕	๙.๔๕	๒.๘๗	๕.๙๗	๖.๐๐	๕,๑๙๘
๙.วีรลวงกรณ	๕,๘๒๖	๖๖	๒,๘๐๔	๔๘	๓.๗๑	๓.๗๓	๖.๐๑	๖.๐๓	๕,๑๘๔
๑๐.ขุนด่านปราการชล	๒๒๑	๙๙	๒๑๖	๙๘	๐.๑๔	๐.๑๓	๐.๑๑	๐.๑๔	๕
๑๑.รัชชประภา	๔,๘๗๕	๘๖	๓,๕๒๓	๘๒	๑๖.๕๕	๓.๘๙	๑.๑๕	๑.๘๔	๑,๗๔๕
๑๒.บางบาล	๔๔๒	๓๐	๑๖๖	๑๔	๑๔.๐๘	๗.๗๘	๐.๓๐	๐.๕๗	๑,๒๓๒

๕. สถานการณ์น้ำในประเทศ ณ วันที่ ๓๐ พฤศจิกายน - ๔ ธันวาคม ๒๕๕๙ (ที่มา: กรมชลประทาน)

สถานี	แม่น้ำ	อำเภอ	จังหวัด	ระดับตลิ่ง (ม.รทก.)	ระดับน้ำ (ม.รทก.)					แนวโน้ม
					พุธ ๓๐ พ.ย.	พฤหัสบดี ๑ ธ.ค.	ศุกร์ ๒ ธ.ค.	เสาร์ ๓ ธ.ค.	อาทิตย์ ๔ ธ.ค.	
					P.๑	ปิง	เมือง	เชียงใหม่	๓.๗๐	
W.๑C	วัง	เมือง	ลำปาง	๕.๒๐	๐.๒๑	๐.๑๗	๐.๑๒	๐.๐๘	๐.๐๒	ลดลง
Y.๔	ยม	เมือง	สุโขทัย	๗.๔๕	๒.๗๙	๓.๒๑	๓.๑๘	๓.๒๘	๓.๓๗	เพิ่มขึ้น
N.๗A	น่าน	เมือง	พิจิตร	๑๐.๗๘	๑.๗๐	๑.๖๔	๑.๖๓	๑.๖๗	๑.๖๖	ลดลง
C.๑๓	เจ้าพระยา	สรรพยา	ชัยนาท	๑๖.๓๔	๑๕.๖๕	๑๕.๕๒	๑๕.๔๓	๑๕.๒๙	๑๕.๑๗	ลดลง
M.๖A	มูล	สตึก	บุรีรัมย์	๖.๐๐	๕.๑๒	๔.๙๔	๔.๗๔	๔.๕๒	๔.๓๐	ลดลง
M.๗	มูล	เมือง	อุบลราชธานี	๗.๐๐	๔.๐๖	๔.๐๖	๓.๙๓	๓.๙๑	๓.๖๘	ลดลง
M.๑๙๑	ลำตะคอง	เมือง	นครราชสีมา	๓.๐๐	๑.๐๕	๐.๘๑	๐.๙๒	๐.๙๒	๐.๖๘	ลดลง
M.๑๕๙	ลำชี	จอมพระ	สุรินทร์	๑๑.๓๐	๓.๘๔	๓๖.๖๐	๓.๕๐	๓.๓๕	๓.๐๑	ลดลง
M.๙๕	ลำเสียวใหญ่	สุวรรณภูมิ	ร้อยเอ็ด	๓.๒๐	๒.๕๐	๒.๕๒	๒.๕๐	๒.๕๐	๒.๕๐	ทรงตัว
X.๖๔	คลองท่าแซะ	ท่าแซะ	ชุมพร	๑๗.๑๓	๗.๗๖	๗.๗๕	๘.๕๐	๘.๐๐	๘.๖๔	เพิ่มขึ้น
X.๑๔๙	คลองกลาย	นบพิตำ	นครศรีธรรมราช	๓๓.๙๖	๒๙.๐๓	๒๙.๐๕	๒๙.๕๖	๓๐.๙๐	๓๐.๕๕	ลดลง
X.๒๗๔	แม่น้ำโก-ลก	แว้ง	นราธิวาส	๒๒.๔๐	๑๘.๙๐	๑๘.๘๐	๒๐.๔๗	๑๙.๙๒	๑๙.๓๘	ลดลง
X.๓๗A	แม่น้ำตาปี	พระแสง	สุราษฎร์ธานี	๑๐.๗๖	๘.๓๙	๗.๘๕	๗.๔๘	๘.๕๕	๙.๗๔	เพิ่มขึ้น

*** ยังไม่ได้รับรายงาน

๖. สถานการณ์น้ำในพื้นที่ลุ่มน้ำโขง ณ วันที่ ๒ ธันวาคม ๒๕๕๙ (ที่มา: MRC: Mekong River Commission)

สถานี	ระดับตลิ่ง(เมตร)	ระดับน้ำ (เมตร)	ต่ำกว่าระดับตลิ่ง (เมตร)	แนวโน้ม
อ.เชียงแสน จ.เชียงราย	๑๒.๘๐	๓.๕๘	๙.๒๒	เพิ่มขึ้น
อ.เชียงคาน จ.เลย	๑๖.๐๐	๖.๘๘	๙.๑๒	เพิ่มขึ้น
อ.เมือง จ.หนองคาย	๑๒.๒๐	๖.๘๗	๕.๓๓	เพิ่มขึ้น
อ.เมือง จ.นครพนม	๑๒.๕๐	๓.๐๐	๙.๕๐	ลดลง
อ.เมือง จ.มุกดาหาร	๑๒.๐๐	๓.๑๕	๘.๘๕	ลดลง
อ.โขงเจียม จ.อุบลราชธานี	๑๔.๕๐	๓.๗๑	๑๐.๗๙	ลดลง

๖. สถานการณ์เตือนภัย Early Warning ณ วันที่ ๔ ธันวาคม ๒๕๕๙ (ที่มา: สำนักวิจัย พัฒนาและอุทกวิทยา กรมทรัพยากรน้ำ)

[เวลา ๑๕.๐๐ น.(เมื่อวาน) - ๐๘.๐๐ น.(วันนี้)]

การแจ้งเตือน	สถานี	การแจ้งเตือน
เตือนสีแดง (อพยพ)	บ้านโละจั้งระ ต.คลองเฉลิม อ.งหรา จ.พัทลุง บ้านโคกแมว ต.โคกม่วง อ.เขาชัยสน จ.พัทลุง บ้านนาส้อง ต.ต.ตะโหมด อ.ตะโหมด จ.พัทลุง บ้านชะรัด ต.ชะรัด อ.งหรา จ.พัทลุง	ปริมาณฝนสะสม ๑๒ ชั่วโมง ๒๓๘.๐ มิลลิเมตร ปริมาณฝนสะสม ๑๒ ชั่วโมง ๑๖๐.๕ มิลลิเมตร ปริมาณฝนสะสม ๑๒ ชั่วโมง ๑๘๐.๐ มิลลิเมตร ปริมาณฝนสะสม ๑๒ ชั่วโมง ๑๗๓.๐ มิลลิเมตร
เตือนสีเหลือง (เตือนภัย)	บ้านทุ่งข่า ต.ปะเหลียน อ.ปะเหลียน จ.ตรัง	ปริมาณฝนสะสม ๑๒ ชั่วโมง ๑๒๐.๕ มิลลิเมตร
เตือนสีเขียว (เฝ้าระวัง)	-	-

*ได้รับข้อมูลจากทาง Social Media โดยโปรแกรม Line ศูนย์อุทกภัย ทน.

๗. สถานการณ์ธรณีพิบัติ ณ วันที่ ๔ ธันวาคม ๒๕๕๙ (ที่มา : กรมทรัพยากรธรณี)

ไม่มีสถานการณ์ธรณีพิบัติภัย

๘. เหตุการณ์วิกฤตน้ำปัจจุบัน ณ วันที่ ๔ ธันวาคม ๒๕๕๙ [เวลา ๑๕.๐๐ น.(เมื่อวาน) - ๐๘.๐๐ น.(วันนี้)]

จ.สงขลา - วานนี้ (๓ ธ.ค.) อ.สะบ้าย้อย จ.สงขลา ได้เกิดน้ำท่วมหนักเป็นบริเวณกว้างในพื้นที่หมู่ ๑ บ้านแลแบง ต.สะบ้าย้อย ทั้งบ้านเรือนของชาวบ้าน และพื้นที่การเกษตร ชาวบ้านบางส่วนต้องใช้เรือในการสัญจรเข้าออก และทางอำเภอต้องอพยพชาวบ้าน จำนวน ๒๙ ครัวเรือน กว่า ๕๐ คน ซึ่งอยู่ในจุดที่น้ำท่วมสูงออกไปอาศัยอยู่ที่หอประชุมที่ศาลาประชาคม อ.สะบ้าย้อย ชั่วคราว และอาจจะต้องอพยพเพิ่มอีก เนื่องจากสถานการณ์ยังไม่น่าไว้วางใจ อาจจะมีน้ำจาก ต.บาโหย ไหลมาสมทบ ส่วนสถานการณ์น้ำท่วมในพื้นที่อื่นๆ ที่ยังน่าห่วง คือ อ.สะเดา ซึ่งเป็นพื้นที่ต้นน้ำ ยังมีน้ำล้นตลิ่งจากคลองอู่ตะเภา ที่ไหลเข้าท่วมพื้นที่การเกษตร ขณะที่ อ.หาดใหญ่ และ อ.เมืองสงขลา สถานการณ์เริ่มคลี่คลาย

จ.ตรัง - วานนี้ (๓ ธ.ค.) หลังเกิดฝนตกหนักน้ำได้ไหลเข้าท่วมพื้นที่ อ.รัษฎา จ.ตรัง ต่อเนื่องกันมา ๒-๓ วัน ทำให้ได้รับผลกระทบแล้วทุกตำบล ประกอบด้วย ต.หนองบัว ต.เขาไพร ต.คลองปาง ต.ควนเมา และ ต.หนองปรือ รวมพื้นที่เกิดอุทกภัย ๕ ตำบล ๑ เทศบาล ๓๕ หมู่บ้าน ราษฎรได้รับความเดือดร้อน จำนวน ๕,๔๕๑ คน หรือกว่า ๑,๙๐๔ ครัวเรือน

จ.พัทลุง - วานนี้ (๓ ธ.ค.) สถานการณ์ฝนตกหนักในพื้นที่ของ จ.พัทลุง ติดต่อกันมาเป็นเวลา ๓ วัน ๓ คืน ส่งผลให้เกิดน้ำท่วมทั้ง ๑๑ อำเภอ ของ จ.พัทลุง ซึ่งน้ำได้ไหลหลากจากเทือกเขาบรรทัด เข้าท่วม โดยเฉพาะบริเวณหมู่ที่ ๙ หมู่ที่ ๑๑ ต.ชะมวง อ.ควนขนุน น้ำได้ไหลหลากจากเทือกเขาบรรทัด ลงสู่ฝายท่าแนะ ใน อ.ศรีบรรพต ซึ่งฝายท่าแนะ ไม่สามารถรองรับน้ำได้ จึงเปิดประตูระบายสูงสุดลงลำคลองท่าแนะ ส่งให้บริเวณดังกล่าวซึ่งอยู่ด้านใต้ถูกน้ำท่วมสูงระดับ ๑.๒๐ เมตร ถูกตัดขาดจากโลกภายนอก ชาวบ้านกว่า ๒๐๐ ครัวเรือน ได้รับความเดือดร้อน

๙. สถานการณ์อุทกภัย ณ วันที่ ๓ ธันวาคม ๒๕๕๙ (ที่มา : กรมป้องกันและบรรเทาสาธารณภัย)

สถานการณ์อุทกภัย ตั้งแต่วันที่ ๑ ธ.ค. ๕๙ - ปัจจุบัน น้ำป่าไหลหลาก และน้ำท่วมขัง ๖ จ. ๑๖ อ. ๒ ทม. ๔๕ ต. ๙๑ ม. (นครศรีธรรมราช สงขลา พัทลุง ตรัง ปัตตานี ยะลา) เสียชีวิต ๑ ราย (จ.นครศรีธรรมราช)

๑๐. การคาดหมายลักษณะอากาศ ๗ วันข้างหน้า (ระหว่างวันที่ ๔ - ๙ ธันวาคม ๒๕๕๙)

ภาคใต้ยังคงมีฝนตกต่อเนื่องตลอดช่วง และในช่วงวันที่ ๔-๕ ธ.ค. มีฝนตกหนักถึงหนักมากบางแห่ง ส่วนคลื่นลมในบริเวณอ่าวไทยมีกำลังแรง โดยมีคลื่นสูง ๒-๓ เมตร ในช่วงวันที่ ๓-๖ ธ.ค. บริเวณประเทศไทยตอนบนมีอุณหภูมิสูงขึ้น ๑-๓ องศาเซลเซียส แต่ยังคงมีอากาศหนาวเย็น กับมีหมอกและมีหมอกหนาบางพื้นที่ในตอนเช้า

ส่วนในช่วงวันที่ ๗-๙ ธ.ค. บริเวณภาคเหนือและภาคตะวันออกเฉียงเหนือจะมีอากาศหนาวเย็นได้อีก ส่วนภาคกลางและภาคตะวันออกมีอากาศเย็น อุณหภูมิจะลดลงอีก ๒-๓ องศาเซลเซียส

จึงเรียนมาเพื่อโปรดทราบ

นายวรศาสตร์ อภัยพงษ์
อธิบดีกรมทรัพยากรน้ำ