



# สรุปสถานการณ์น้ำ

15 มกราคม 2561

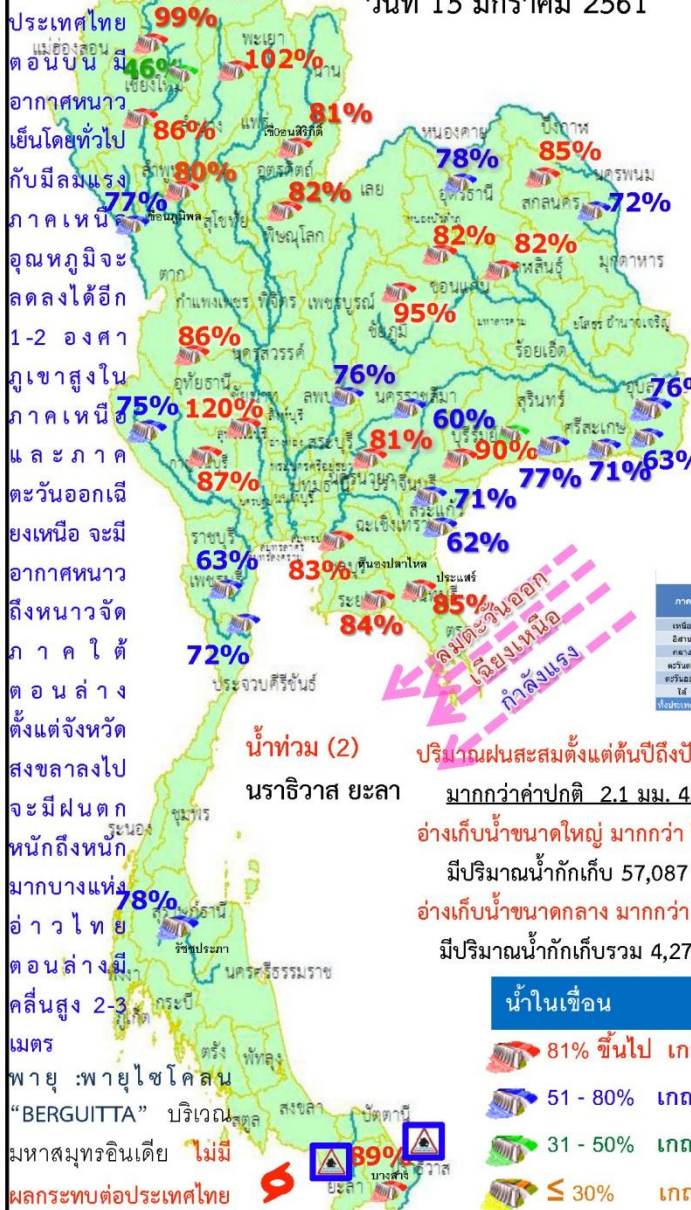




# นัยสำคัญ: 15 มกราคม 2561

## สรุปสถานการณ์น้ำ

วันที่ 15 มกราคม 2561

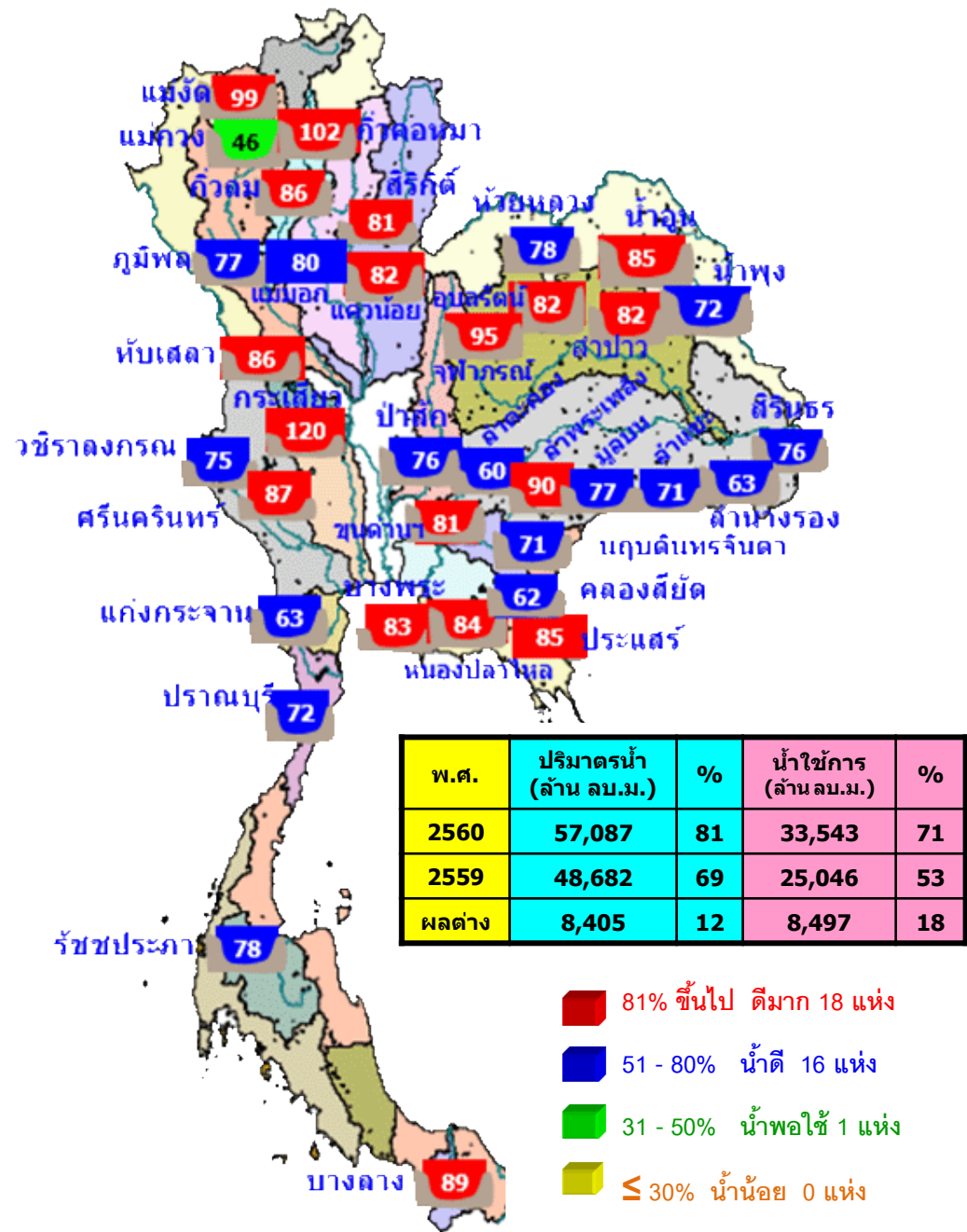


- ปริมาณฝนสะสมตั้งแต่ต้นปี 2561 ถึง วันที่ 7 มกราคม 61 รวม 7.0 มม. มากกว่าค่าเฉลี่ย 2.1 มม. (43%)
- อ่างเก็บน้ำขนาดใหญ่มีปริมาณน้ำเก็บกักรวม 57,087 ล้าน ลบ.ม. (81%) มากกว่าปีที่แล้ว 12% (8,405 ล้าน ลบ.ม.)
- อ่างเก็บน้ำขนาดกลาง มีปริมาณน้ำเก็บกักรวม 4,279 ล้าน ลบ.ม. (83%) มากกว่าปีที่แล้ว 19% (1,014 ล้าน ลบ.ม.)
- พื้นที่ที่ต้องให้ความสนใจเรื่องน้ำ
  - พื้นที่น้ำท่วม 2 จังหวัด นราธิวาส ยะลา
    - พื้นที่ระบายไม่ทัน - จังหวัด
    - พื้นที่น้ำหลาก - จังหวัด
      - ขาดแคลนน้ำ
      - ขาดแคลนน้ำอุปโภค-บริโภค - จังหวัด
      - ขาดแคลนน้ำเกษตร - จังหวัด
  - น้ำเค็มรุก - จังหวัด
  - คุณภาพน้ำ
    - น้ำเสียเนื่องจากสิ่งปฏิกูล - จังหวัด
    - น้ำเสียเนื่องจากน้ำท่วมขัง - จังหวัด

## สถานการณ์การเก็บกักน้ำในเขื่อนขนาดใหญ่

มีปริมาณน้ำสูงกว่าเกณฑ์กักเก็บน้ำสูงสุด 2 เขื่อน

1.กiewkothama	ลำปาง	102%
2.กระเสี้ยว	สุพรรณบุรี	120%



สภาพน้ำและการระบายน้ำ กฟผ

รายงาน ณ วันที่ 15 มกราคม 2561

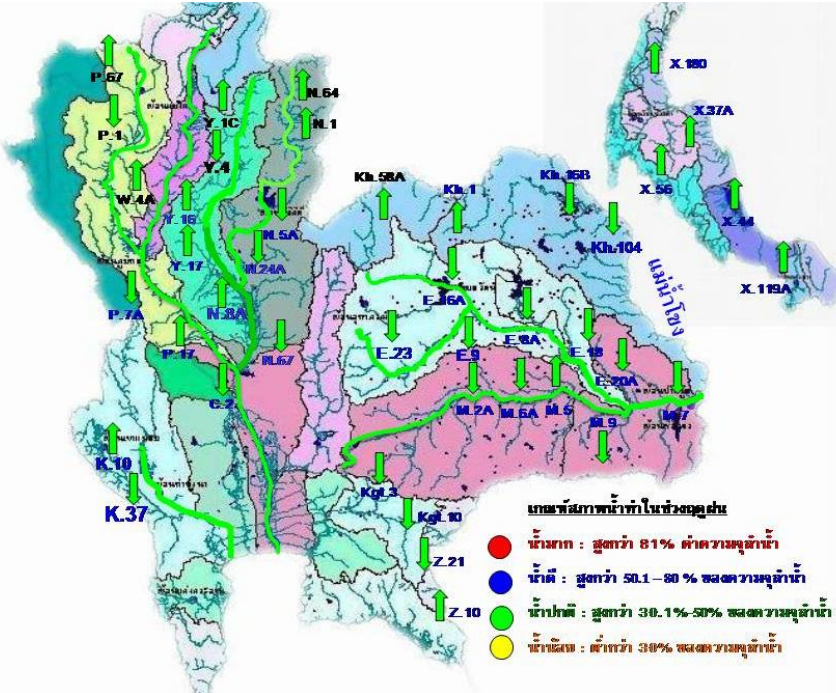
เขื่อน	A		B		C		D		E		F		G	
	ปริมาณน้ำไหลเข้าอ่าง (ล้าน ลบ.ม.)	แผนระบายน้ำ (ล้าน ลบ.ม.)	ระบายน้ำผ่านเครื่องรวมอัตราการผลิต (ล้าน ลบ.ม.)	ปริมาณน้ำที่สามารถใช้งานได้ (ล้าน ลบ.ม.)	ปริมาณน้ำที่สามารถใช้งานได้เป็น %	ปริมาณน้ำที่สามารถใช้งานได้เป็น %	ปริมาณน้ำที่สามารถใช้งานได้เป็น %	ปริมาณน้ำที่สามารถใช้งานได้เป็น %	ปริมาณน้ำที่สามารถใช้งานได้เป็น %	ปริมาณน้ำที่สามารถใช้งานได้เป็น %	ปริมาณน้ำที่สามารถใช้งานได้เป็น %	ปริมาณน้ำที่สามารถใช้งานได้เป็น %	ปริมาณน้ำที่สามารถใช้งานได้เป็น %	ปริมาณน้ำที่สามารถใช้งานได้เป็น %
1 เขื่อนภูมิพล	5.74	21.00	22.08	6518.15	67.46	295	5 พ.ย. 61							
2 เขื่อนสิริกิติ์	7.38	25.00	26.10	4807.30	72.18	184	17 ก.ค. 61							
3 เขื่อนศรีนครินทร์	1.64	6.00	8.45	5257.95	70.29	622	28 ก.ย. 62							
4 เขื่อนวชิราลงกรณ	0.00	8.00	9.10	3656.13	62.52	402	20 ก.พ. 62							
5 เขื่อนรัชชประภา	1.73	3.00	5.00	3034.32	70.77	607	13 ก.ย. 62							
6 เขื่อนบางลาง	9.66	2.84	8.14	1020.40	86.62	125	19 พ.ค. 61							
7 เขื่อนอุบลรัตน์	0.00	9.00	9.47	1400.58	75.72	148	11 มี.ย. 61							
8 เขื่อนน้ำพอง	0.06	0.60	0.75	109.32	69.72	146	9 มี.ย. 61							
9 เขื่อนสิรินธร	0.00	0.00	4.43	656.86	57.87	148	11 มี.ย. 61							
10 เขื่อนจุฬาภรณ์	0.00	0.30	0.32	117.73	93.04	368	17 ม.ค. 62							
11 เขื่อนป่าสักชลสิทธิ์	2.13	4.37	4.37	730.08	76.29	167	30 มี.ย. 61							
12 เขื่อนแควน้อยบำรุงแดน	0.92	5.18	5.19	730.80	81.56	141	4 มี.ย. 61							
รวม	78.37	92.82	105.99	12,496										

แหล่งข้อมูล : การไฟฟ้าฝ่ายผลิตแห่งประเทศไทย



# 15 มกราคม 2561

## น้ำในลำน้ำและความเค็มในแม่น้ำเจ้าพระยา

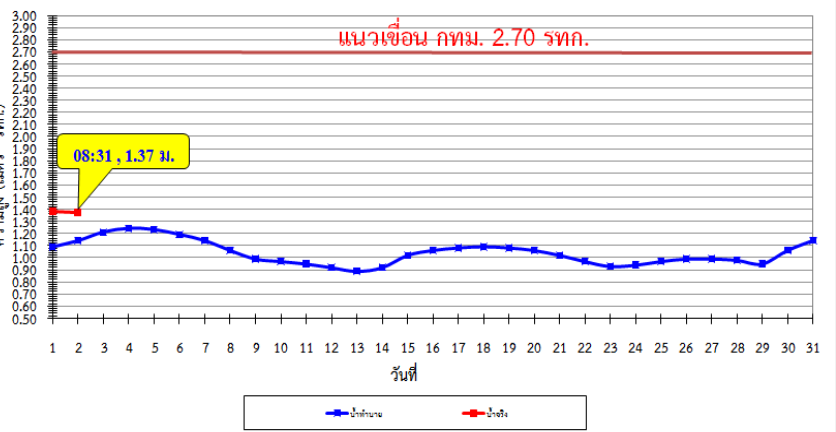


## โครงการระบบเฝ้าระวังคุณภาพน้ำแบบ Real Time การประปานครหลวง

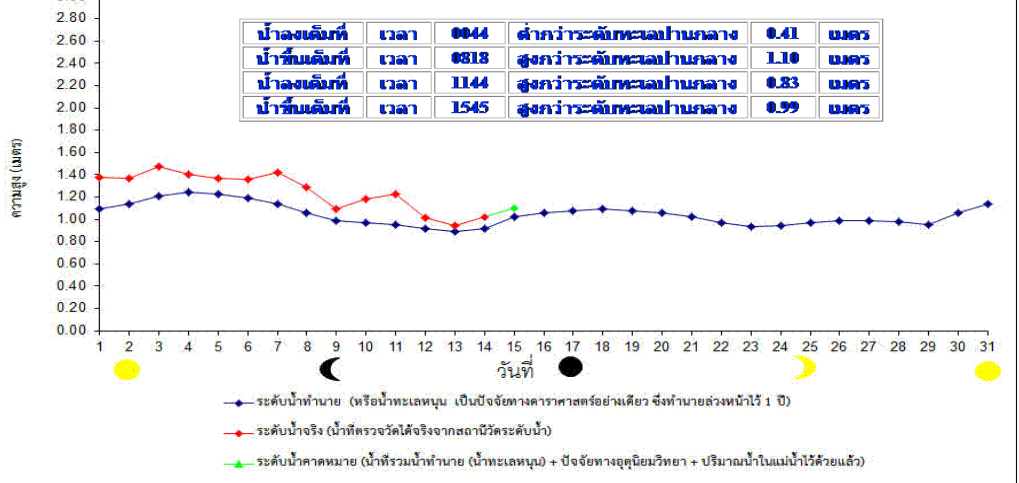
สถานี	ระยะทาง	วันที่	เวลา	กรด-ด่าง pH	ความเค็ม Salinity (g/l)	ความขุ่น Turbidity (NTU)	ความนำไฟฟ้า Conductivity (µS/cm)	สารละลาย TDS (mg/l)	คลอโรฟิลล์ Chlorophyll (µg/l)	ออกซิเจนในน้ำ DO (mg/l)	
แม่น้ำเจ้าพระยา											
วัดบ้านเม็ง	130	15/01/2561	07:20	7.20	0.17 ▲	34.90 ▼	359 ▼	236 ▲	6.52	3.85	
วัดโพธิ์แดงเหนือ	111	15/01/2561	07:20	▲ 7.10	0.18 ▲	29.50	389	250	- ▲	2.20	
วัดโล่อม	102	15/01/2561	07:20	7.08 ▲	0.19 ▲	27.10 ▲	398	250	- ▼	2.58	
ลำแผล	96	15/01/2561	07:10	7.07	0.18 ▼	23.80 ▼	382	240	- ▲	2.57	
วัดชะชาม	91	15/01/2561	07:20	▲ 7.01	0.17 ▲	58.60	370	230 ▼	2.40 ▲	2.55	
สะพานพระนั่งเกล้า	64	15/01/2561	07:20	7.25	0.16 ▲	26.98	348	220 ▲	4.14	2.54	
คลองอิดโพธิ์	35	15/01/2561	07:20	- ▲ 0.22	- ▲	- ▲	465 ▲	300	-	-	
โรงไฟฟ้าพระนครใต้	12	15/01/2561	07:10	- ▲ 7.64	- ▲	- ▲	13513 ▲	8636	-	-	
คลองประปาฝั่งตะวันออก											
โรงงานผลิตน้ำบางเขน		15/01/2561	07:20	6.91	0.15 ▼	20.80	327	200 ▲	4.50 ▲	3.99	
คลองประปาฝั่งตะวันตก รับน้ำจากเขื่อนแม่งองฯ จากอุบลบุรี											
เขื่อนแม่งอง		15/01/2561	07:20	▼ 7.35	0.11 ▲	3.20	230	150	- ▲	4.87	
ท่าม่วง		15/01/2561	07:20	▼ 7.29	0.11 ▼	3.90	235	150	- ▲	5.29	
คลองประปา กม.54		15/01/2561	07:20	7.60	0.12 ▼	9.00	255	160	-	7.87	
บางเลน กม.35		15/01/2561	07:20	▼ 7.95	0.11	-	244	160	- ▼	8.14	
คลองประปา กม.14		15/01/2561	07:20	7.83	0.11	- ▲	238	150	-	-	
หัดสอบระบบ											
แม่น้ำแควน้อย		15/01/2561	07:20	▼ 7.71	▼ 0.09	▼ 90.89	185	121 ▼	5.29 ▼	7.45	

ข้อมูลจากเครื่องวัดคุณภาพน้ำ เป็นข้อมูลเพื่อใช้ในการเฝ้าระวังคุณภาพน้ำดิบสำหรับการผลิตน้ำประปาของการประปานครหลวง  
 เกณฑ์ลำแผล : ความเค็ม < 0.25 g/l, ความนำไฟฟ้า < 500 µS/cm, ออกซิเจนในน้ำ > 2 mg/l, กรด-ด่าง ระหว่าง 5-9  
 เกณฑ์สะพานพระนั่งเกล้า และ พท.ศิริราช ความเค็ม < 1.80 g/l (อ้างอิงฝ่ายคุณภาพน้ำ)  
 เกณฑ์สำหรับการเกษตร : ความเค็ม < 2 g/l, ความนำไฟฟ้า < 4,000 µS/cm

เปรียบเทียบระดับน้ำขึ้นสูงสุดรายวัน ประจำเดือน มกราคม พ.ศ.2561 บริเวณกองบัญชาการกองทัพเรือ

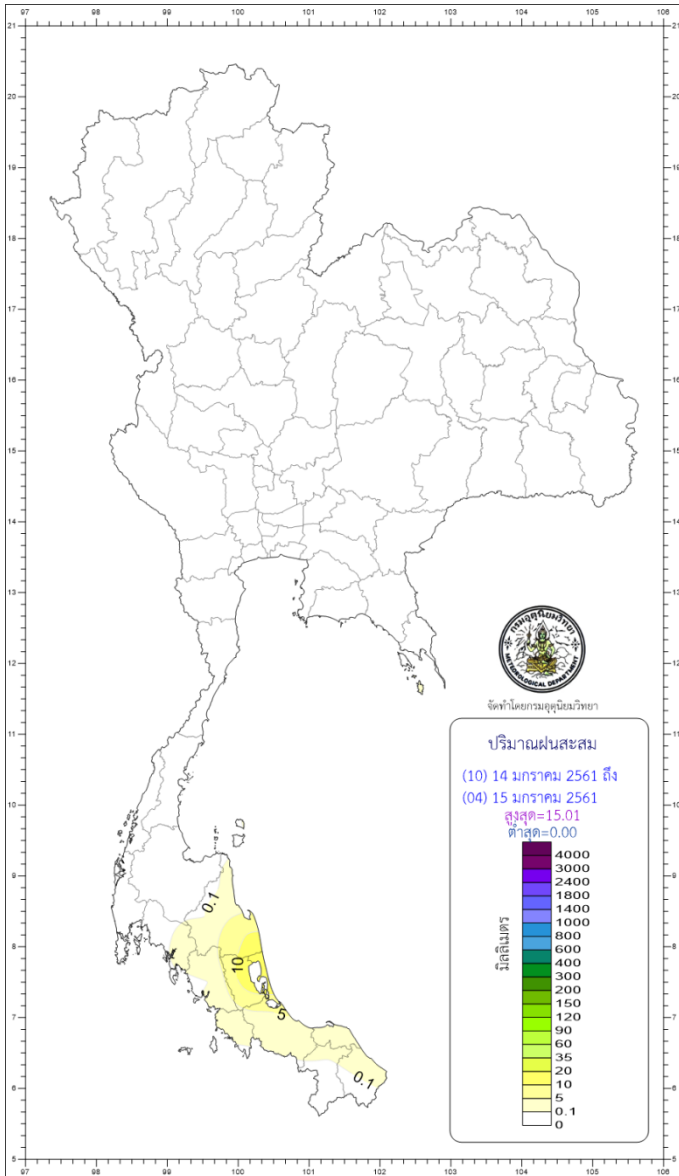


ระดับน้ำประจำวัน 15 ม.ค.2561





ปริมาณฝน 24 ชั่วโมง ที่ผ่านมา



 กองพยากรณ์อากาศ กรมอุตุนิยมวิทยา กระทรวงดิจิทัลเพื่อเศรษฐกิจและสังคม		รายงานสรุปลักษณะอากาศ ประจำวันจันทร์ที่ 15 มกราคม พ.ศ. 2561 ออกประกาศเวลา 0500 น.
ภาค	เกณฑ์และปริมาณฝนเป็นมิลลิเมตร <small>ตั้งแต่เวลา 0100 น. วันที่ 14 ม.ค. 61 ถึง เวลา 0100 น. วันที่ 15 ม.ค. 61</small>	อุณหภูมิเป็นองศาเซลเซียส
เหนือ	ไม่มีรายงานฝนตก	ต่ำสุด 6.2 ยอดดอยอินทนนท์ อ.จอมทอง จ.เชียงใหม่
		ต่ำสุด 11.9 อ.อุ้มผาง จ.ตาก
		สูงสุด 30.5 อ.แม่สะเรียง จ.แม่ฮ่องสอน และอ.เมือง จ.เพชรบูรณ์
ตะวันออกเฉียงเหนือ	ไม่มีรายงานฝนตก	ต่ำสุด 7.0 อุทยานแห่งชาติภูเรือ อ.ภูเรือ จ.เลย
		ต่ำสุด 10.6 ต.ชามเฒ่า อ.เมือง จ.นครพนม
		สูงสุด 31.4 อ.เมือง จ.อุบลราชธานี
กลาง	ไม่มีรายงานฝนตก	ต่ำสุด 14.0 อ.ทอหะภูมิ จ.กาญจนบุรี
		สูงสุด 30.7 อ.ทอหะภูมิ จ.กาญจนบุรี
ตะวันออก	ไม่มีรายงานฝนตก	ต่ำสุด 11.3 สถานีอุตุนิยมวิทยา (เขาเขียง) อ.เมือง จ.นครนายก
		ต่ำสุด 15.0 อ.สนามชัยเขต จ.ฉะเชิงเทรา
		สูงสุด 31.5 อ.คลองใหญ่ จ.ตราด
ใต้ฝั่งตะวันออก	มีฝนร้อยละ 30 ของพื้นที่ มากที่สุด 39.8 มม. ที่ อ.เมือง จ.สงขลา	ต่ำสุด 15.6 ต.หนองพลับ อ.หัวหิน จ.ประจวบคีรีขันธ์
		สูงสุด 32.0 อ.พระแสง จ.สุราษฎร์ธานี
ใต้ฝั่งตะวันตก	มีฝนร้อยละ 10 ของพื้นที่ มากที่สุด 0.4 มม. ที่ อ.เมือง จ.สตูล	ต่ำสุด 18.6 อ.เหนือคลอง จ.กระบี่
		สูงสุด 31.5 อ.ตะกั่วป่า จ.พังงา, อ.เมือง จ.ภูเก็ต และ อ.เหนือคลอง จ.กระบี่
กรุงเทพมหานคร และปริมณฑล	ไม่มีรายงานฝนตก	ต่ำสุด 18.0 ท่าอากาศยานดอนเมือง เขตดอนเมือง กรุงเทพมหานคร
		สูงสุด 30.4 ศูนย์การประชุมแห่งชาติสิริกิติ์ เขตคลองเตย กรุงเทพมหานคร

พยากรณ์อากาศบริเวณอ่าวไทยและทะเลอันดามันเพื่อการท่องเที่ยว

**อ่าวไทย** มีเมฆเป็นส่วนมาก กับมีฝนฟ้าคะนอง ร้อยละ 40 ของพื้นที่ และมีฝนตกหนักบางแห่งส่วนมากทางตอนล่าง ตั้งแต่ จ.สุราษฎร์ธานีขึ้นไป: ทะเลมีคลื่นสูงประมาณ 2 เมตร

ตั้งแต่ จ.นครศรีธรรมราชลงไป: ทะเลมีคลื่นสูง 2-3 เมตร บริเวณที่มีฝนฟ้าคะนองคลื่นสูงมากกว่า 3 เมตร

**ทะเลอันดามัน** มีเมฆเป็นส่วนมาก กับมีฝนฟ้าคะนอง ร้อยละ 20 ของพื้นที่ ทะเลมีคลื่นสูง 1-2 เมตร บริเวณที่มีฝนฟ้าคะนองคลื่นสูงมากกว่า 2 เมตร

**วันนี้** กรุงเทพมหานคร ดวงอาทิตย์ตกเวลา 18.09 น.

ประกาศการกัญญาภิเษก หลุมพรมเทพ จ.ภูเก็ต ดวงอาทิตย์ตกเวลา 18.28 น.

**วันพรุ่งนี้** ฝายชะโด อ.โขงเจียม จ.อุบลราชธานี ดวงอาทิตย์ขึ้นเวลา 06.27 น.

อุทยานแห่งชาติดอยภูคา อ.ปัว จ.น่าน ดวงอาทิตย์ขึ้นเวลา 06.52 น.

สภาวะระดับน้ำในแม่น้ำเจ้าพระยา ที่หัวอ่าวบึงขาคาร์บอนที่เรือคำนวณโดยกรมอุทกศาสตร์เมื่อรวมน้ำทะเลหนุนและอิทธิพลต่างๆแล้ว

**วันนี้** น้ำขึ้นเต็มที่ เวลา 08.18 น. สูงกว่าระดับทะเลปานกลาง 1 เมตร 10 เซนติเมตร

(15 ม.ค. 61) และเวลา 15.45 น. สูงกว่าระดับทะเลปานกลาง - เมตร 99 เซนติเมตร

น้ำลงเต็มที่ เวลา 00.44 น. ต่ำกว่าระดับทะเลปานกลาง - เมตร 41 เซนติเมตร

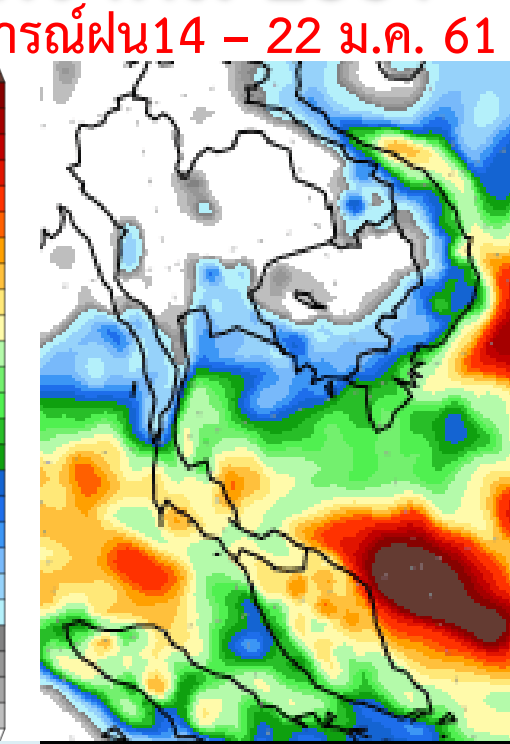
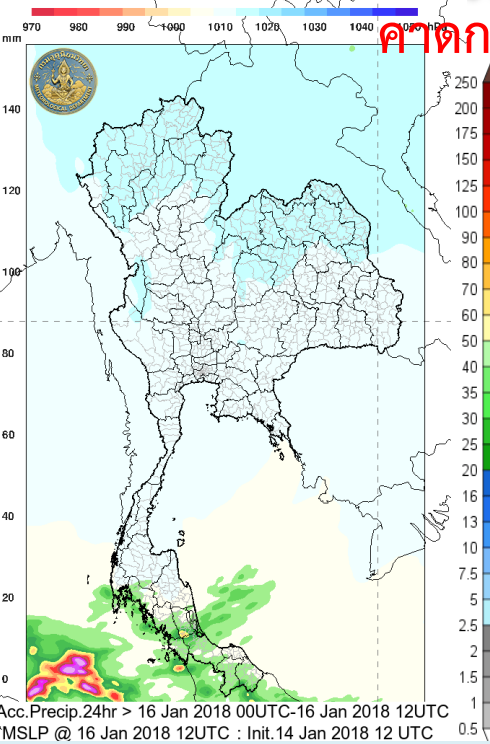
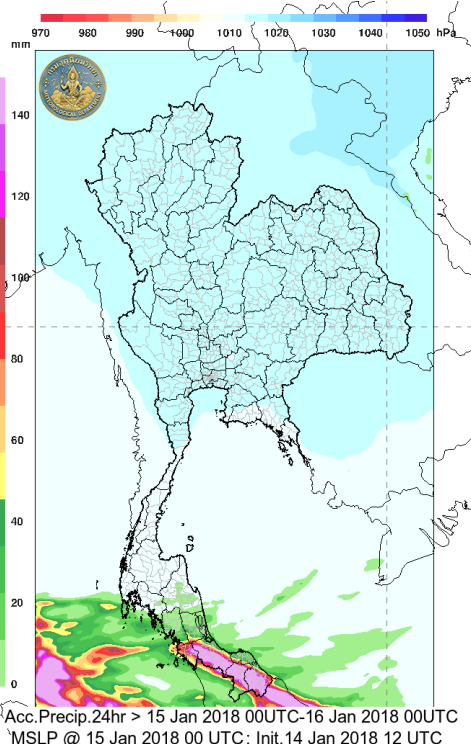
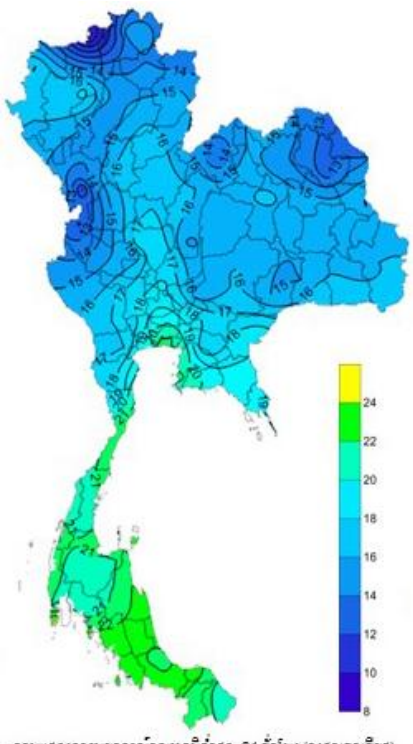
และเวลา 11.44 น. สูงกว่าระดับทะเลปานกลาง - เมตร 83 เซนติเมตร



# คาดการณ์อากาศและฝน

# 15 มกราคม 2561

## คาดการณ์ฝน 14 - 22 ม.ค. 61



วันที่ 15-18 ม.ค. 61 ประเทศไทยตอนบนจะมีอุณหภูมิสูงขึ้น 3-5 องศาเซลเซียส กับมีหมอกในตอนเช้าและมีหมอกหนาในบางพื้นที่ แต่ยังคงมี

อากาศหนาวเย็นในบริเวณภาคเหนือและภาคตะวันออกเฉียงเหนือ

ภาคใต้มีฝนฟ้าคะนองตลอดช่วง โดยในช่วงวันที่ 14-15 ม.ค. 61 ภาคใต้ตอนล่างมีฝนตกหนักถึงหนักมากบางแห่ง และคลื่นลมบริเวณอ่าวไทยตอนล่างมีคลื่นสูง 2-3 เมตร

วันที่ 19-20 ม.ค. 61 ภาคตะวันออกเฉียงเหนือตอนล่าง ภาคตะวันออก ภาคกลาง รวมทั้งกรุงเทพมหานครและปริมณฑลจะมีฝนเล็กน้อยบางแห่ง

### ข้อควรระวัง

วันที่ 14-15 ม.ค. 61 ประชาชนในบริเวณจังหวัดสงขลา ปัตตานี ยะลา และนราธิวาสระวังอันตรายจากฝนที่ตกหนัก และอาจเกิดน้ำท่วมฉับพลัน น้ำป่าไหลหลาก ประชาชนที่อาศัยบริเวณชายฝั่งภาคใต้ฝั่งตะวันออกระวังคลื่นลมแรงที่ซัดเข้าฝั่ง ชาวเรือควรเดินเรือด้วยความระมัดระวัง และเรือเล็กบริเวณอ่าวไทยควรงดออกจากฝั่ง

วันที่ 15-18 ม.ค.61 ประชาชนบริเวณประเทศไทยตอนบนระมัดระวังในการสัญจรผ่านบริเวณที่มีหมอกหนา