



# สรุปสถานการณ์น้ำ

11 ตุลาคม 2560

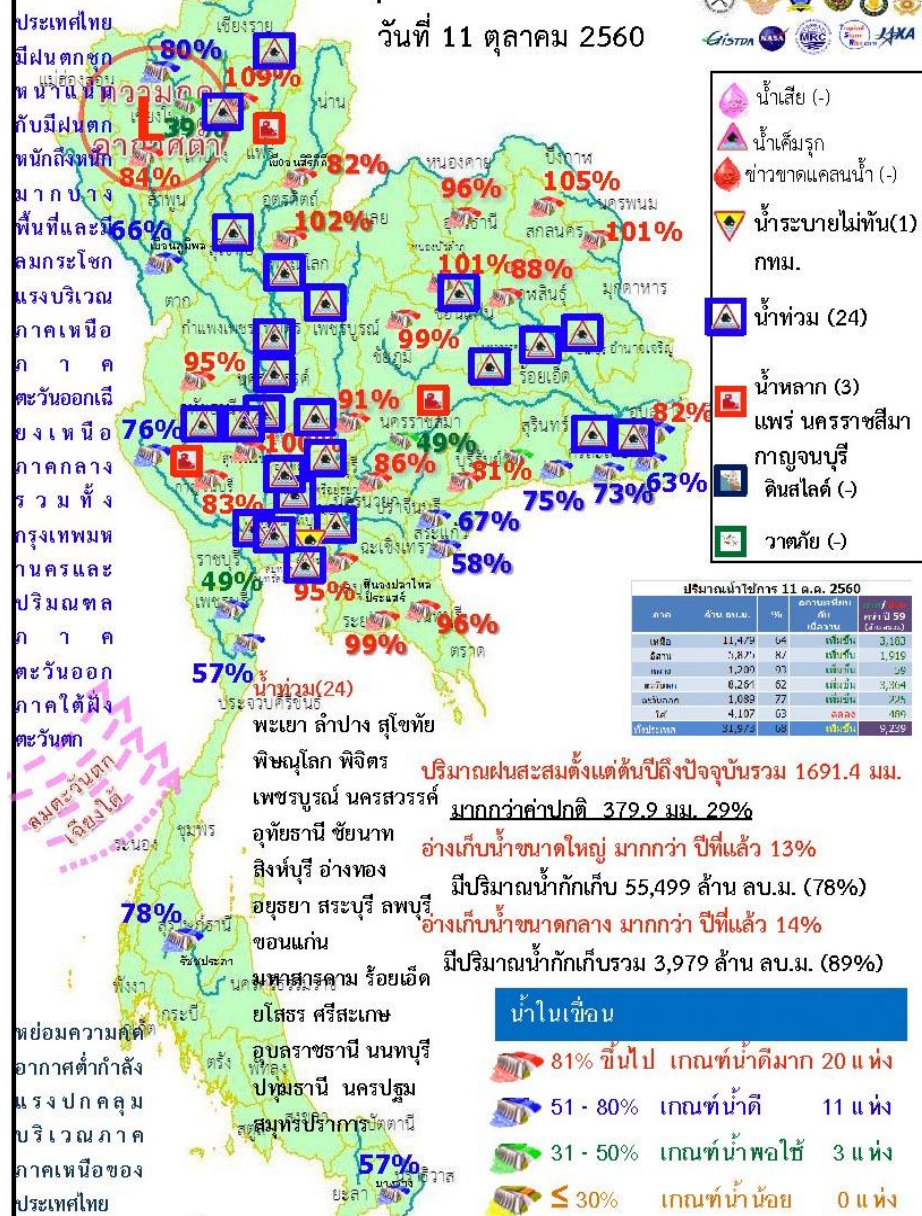




# นัยสำคัญ: 11 ตุลาคม 2560

## สรุปสถานการณ์น้ำ

วันที่ 11 ตุลาคม 2560



- ปริมาณฝนสะสมตั้งแต่ต้นปี 2560 ถึงวันที่ 8 ตุลาคม 60 รวม 1691.4 มม. มากกว่าค่าเฉลี่ย 379.9 มม. (29%)
- อ่างเก็บน้ำขนาดใหญ่มีปริมาณน้ำเก็บกัก 55,499 ล้าน ลบ.ม. (78%) มากกว่าปีที่แล้ว 13% (9,481 ล้าน ลบ.ม.)
- อ่างเก็บน้ำขนาดกลาง มีปริมาณน้ำเก็บกักรวม 3,979 ล้าน ลบ.ม. (89%) มากกว่าปีที่แล้ว 14% (627 ล้าน ลบ.ม.)
- พื้นที่ที่ต้องให้ความสนใจเรื่องน้ำ
  - พื้นที่น้ำท่วม 24 จังหวัด พะเยา ลำปาง สุโขทัย พิษณุโลก พิจิตร เพชรบูรณ์ นครสวรรค์ อุทัยธานี ชัยนาท สิงห์บุรี อ่างทอง อยุธยา สระบุรี ลพบุรี ขอนแก่น มหาสารคาม ร้อยเอ็ด ยโสธร ศรีสะเกษ อุบลราชธานี นนทบุรี ปทุมธานี นครปฐม สมุทรปราการ
  - พื้นที่ระบายไม่ทัน 1 จังหวัด กทม.
  - พื้นที่น้ำหลาก 3 จังหวัด แพร่ นครราชสีมา กาญจนบุรี
  - ขาดแคลนน้ำ
    - ขาดแคลนน้ำอุปโภค-บริโภค - จังหวัด
    - ขาดแคลนน้ำเกษตร - จังหวัด
  - น้ำเค็มรุก - จังหวัด
  - คุณภาพน้ำ
    - น้ำเสียเนื่องจากสิ่งปฏิกูล - จังหวัด
    - น้ำเสียเนื่องจากน้ำท่วมขัง - จังหวัด



# 11 ตุลาคม 2560

## สถานการณ์การเก็บกักน้ำในเขื่อนขนาดใหญ่

มีปริมาณน้ำสูงกว่าเกณฑ์กักเก็บน้ำสูงสุด 12 เขื่อน



พ.ศ.	ปริมาณน้ำ (ล้าน ลบ.ม.)	%	น้ำใช้การ (ล้าน ลบ.ม.)	%
2560	55,499	78	31,973	68
2559	46,018	65	22,492	48
ผลต่าง	9,481	13	9,481	20

- 81% ขึ้นไป ตีมาก 20 แห่ง
- 51 - 80% น้ำดี 11 แห่ง
- 31 - 50% น้ำพอใช้ 3 แห่ง
- ≤ 30% น้ำน้อย 0 แห่ง

1.กiewkoma	ลำปาง	109%
2.กiewlom	ลำปาง	84%
3.เขื่อนแควน้อย	พิษณุโลก	102%
4.เขื่อนห้วยหลวง	อุดรธานี	96%
5.เขื่อนน้ำอูน	สกลนคร	105%
6.เขื่อนน้ำพุง	สกลนคร	101%
7.เขื่อนจุฬาภรณ์	ชัยภูมิ	99%
8.เขื่อนอุบลรัตน์	ขอนแก่น	101%
9.ทับเสลา	อุทัยธานี	95%
10.กระเสียว	สุพรรณบุรี	100%
11.ป่าสักชลสิทธิ์	ชลบุรี	91%
12.บางพระ	ระยอง	95%

มีปริมาณน้ำต่ำกว่าเกณฑ์กักเก็บน้ำต่ำสุด 1 เขื่อน

1.แม่กวางอุดมธารา	เชียงใหม่	39%
-------------------	-----------	-----

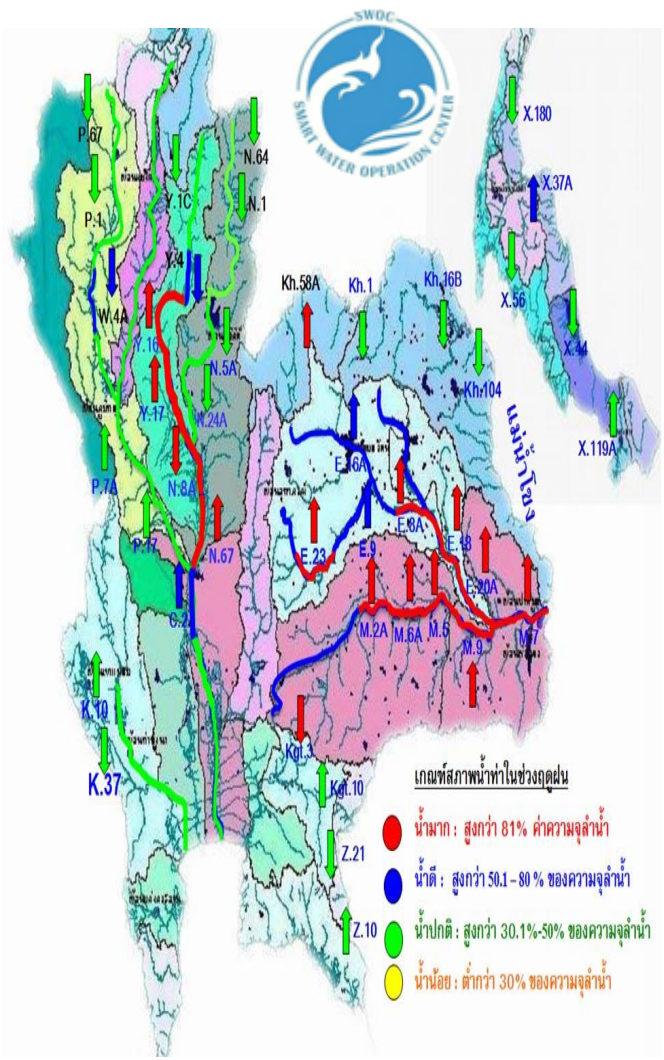
สภาพน้ำและการระบายน้ำ กฟผ รายงาน ณ วันที่ 11 ตุลาคม 2560

เขื่อน	สภาพน้ำและการระบายน้ำ กฟผ รายงาน ณ วันที่ 11 ตุลาคม 2560						ใช้จนได้ (วิน)	ใช้ได้จนถึงวันที่
	A	B	C	D	E	F		
	ปริมาณน้ำไหลเข้าอ่าง (ล้าน ลบ.ม.)	แผนระบายน้ำ (ล้าน ลบ.ม.)	ระบายน้ำผ่านเครื่องสูบน้ำ (ล้าน ลบ.ม.)	ปริมาณน้ำที่ สามารถใช้งานได้ (ล้าน ลบ.ม.)	ปริมาณน้ำที่ สามารถใช้จนได้คือ เป็น %	ใช้จนได้ (วิน)	ใช้ได้จนถึงวันที่	
1.เขื่อนภูมิพล	74.55	0.00	1.00	5121.98	53.01	5,122	19 ต.ค. 2574	
2.เขื่อนสิริกิติ์	31.40	0.00	0.90	4994.94	75.00	5,550	20 ต.ค. 2575	
3.เขื่อนศรีนครินทร์	46.33	3.00	3.78	4577.35	61.19	1,211	2 กพ. 2564	
4.เขื่อนวชิราลงกรณ	19.26	5.00	6.07	3748.83	64.10	618	20 มี.ย. 2562	
5.เขื่อนรัชชประภา	6.18	5.00	6.39	3057.69	71.32	479	1 กพ. 2562	
6.เขื่อนบางลาง	8.29	14.00	13.50	551.58	46.82	41	20 พ.ย. 2560	
7.เขื่อนอุบลรัตน์	128.67	18.00	10.63	1966.70	106.33	185	13 เม.ย. 2561	
8.เขื่อนน้ำพุง	0.61	0.30	0.29	157.01	100.14	541	4 เม.ย. 2562	
9.เขื่อนสิรินธร	8.56	0.00	0.90	792.11	69.78	880	8 มี.ค. 2562	
10.เขื่อนจุฬาภรณ์	2.13	1.00	1.06	126.76	100.18	120	7 กพ. 2561	
11.เขื่อนแม่สิริกิติ์	41.93	30.28	30.28	874.75	91.41	29	8 พ.ย. 2560	
12.เขื่อนแควน้อยบำรุงแดน	24.46	20.59	4.83	915.89	102.22	190	18 เม.ย. 2561	
รวม	78.37	92.82	105.99	12,496				

แหล่งข้อมูล : การไฟฟ้าฝ่ายผลิตแห่งประเทศไทย



### น้ำในลำน้ำ



### สภาพน้ำในลุ่มน้ำยม

ปริมาณน้ำที่สถานีวัดน้ำ Y.37 อ.วังชัน จ.แพร่ วัดได้ 349 ลบ.ม./วินาที ระดับน้ำต่ำกว่าตลิ่ง 5.80 ม. มี**แนวโน้มลดลง** และที่สถานีวัดน้ำ Y.14 อ.ศรีสัชชนาลัย จ.สุโขทัย วัดได้ 330 ระดับน้ำต่ำกว่าตลิ่ง 6.93 ม. มี**แนวโน้มลดลง** รวมทั้งสถานีวัดน้ำ Y.4 อ.เมือง จ.สุโขทัย 236 ระดับน้ำต่ำกว่าตลิ่ง 2.28 ม. มี**แนวโน้มลดลง**

### สภาพน้ำในลุ่มน้ำ่าน

ที่สถานีวัดน้ำ N.5A อ.เมือง จ.พิษณุโลก ระดับน้ำต่ำกว่าตลิ่ง 4.63 ม. มี**แนวโน้มลดลง** และที่ สถานี N.7A อ.เมือง จ.พิจิตร ระดับน้ำต่ำกว่าตลิ่ง 1.41 ม. มี**แนวโน้มลดลง** และ N.8A อ.บางมูลนาก จ.พิจิตร ระดับน้ำสูงกว่าตลิ่ง 0.01 ม. มี**แนวโน้มลดลง**

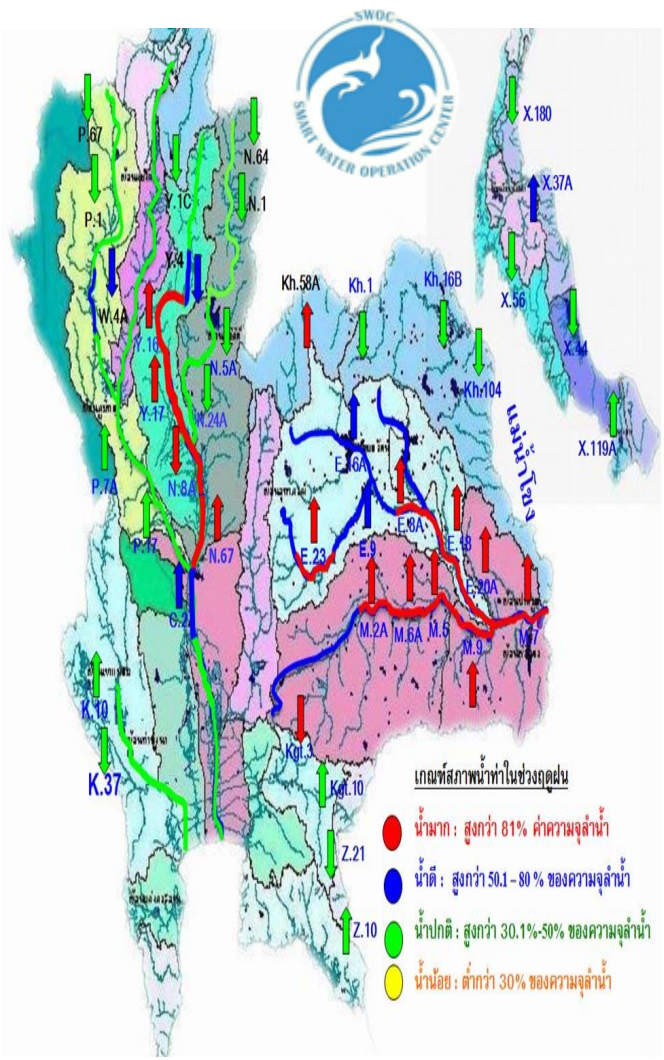
### สภาพน้ำในลุ่มน้ำชี

ปริมาณน้ำที่สถานีวัดน้ำ E.18 อ.ทุ่งเขาหลวง จ.ร้อยเอ็ด วัดได้ 1,076.2 ลบ.ม./วินาที ระดับน้ำสูงกว่าตลิ่ง 0.62 ม. มี**แนวโน้มเพิ่มขึ้น** และ ที่สถานีวัดน้ำ E.20A อ.มหาชนะชัย จ.ยโสธร 1,410 ลบ.ม./วินาที ระดับน้ำสูงกว่าตลิ่ง 0.47 ม. มี**แนวโน้มเพิ่มขึ้น**

ปริมาณน้ำที่สถานีวัดน้ำ M.182 อ.กันทรารมย์ จ.ศรีสะเกษ วัดได้ 1,033.8 ลบ.ม./วินาที ระดับน้ำต่ำกว่าตลิ่ง 1.44 ม. มี**แนวโน้มเพิ่มขึ้น** และที่สถานีวัดน้ำ M.7 มีปริมาณน้ำไหลผ่าน 2,708 ลบ.ม./วินาที (ความจุลน้ำ 2,300 ลบ.ม./วินาที) ระดับน้ำสูงกว่าตลิ่ง 0.68 เมตร มี**แนวโน้มลดลง**



### น้ำในลำน้ำ

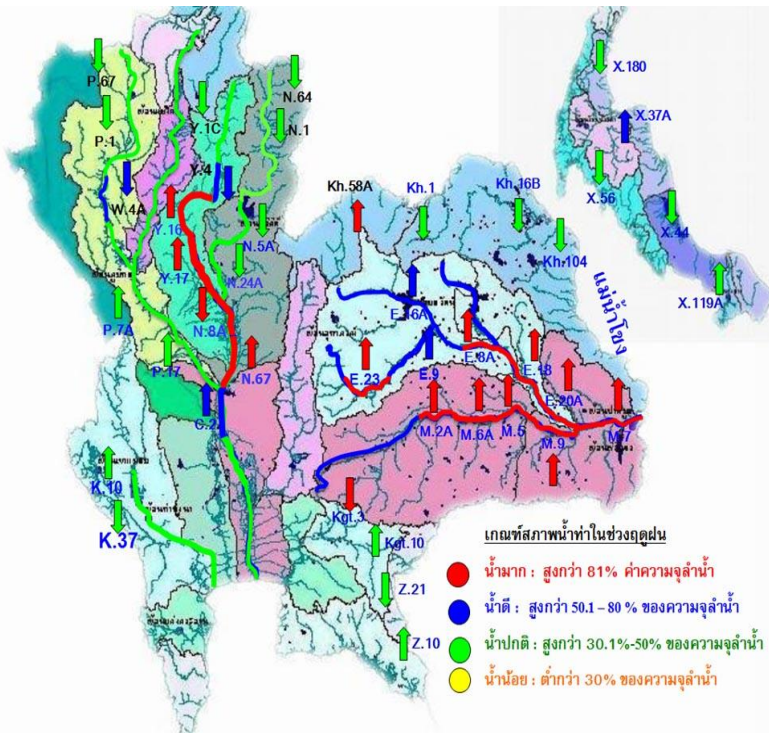


### สภาพน้ำในกลุ่มน้ำเจ้าพระยาตอนล่าง

เมื่อ เวลา 06.00 น. มีปริมาณน้ำไหลผ่านสถานีวัดน้ำ อ.เมือง จ.นครสวรรค์ (C.2) อัตรา 2,630 ลบ.ม./วินาที ต่ำกว่าตลิ่ง 1.80 เมตร มี**แนวโน้มเพิ่มขึ้น** รวมกับปริมาณน้ำจากแม่น้ำสะแกกรัง 215 ลบ.ม./วินาที และไหลผ่านเขื่อนเจ้าพระยา ในอัตรา 2,386 ลบ.ม./วินาที ระดับน้ำหน้าเขื่อนเจ้าพระยา +16.80 ม.รทก. รับน้ำเข้าฝั่งตะวันตกและฝั่งตะวันออกในปริมาณ 509 ลบ.ม./วินาที จะบริหารน้ำเหนือเขื่อนเจ้าพระยาเข้าคลองชลประทานให้มากที่สุดตามศักยภาพของพื้นที่ และระบายน้ำท้ายเขื่อนป่าสักชลสิทธิ์ 367 ลบ.ม./วินาที เพื่อควบคุมปริมาณน้ำให้อยู่ในเกณฑ์ควบคุม (Rule Curve) ระบายผ่านเขื่อนพระรามหก 505 ลบ.ม./วินาที ไหลลงแม่น้ำเจ้าพระยา และให้ ปตร.คลองลัดโพธิ์ จ.สมุทรปราการ ช่วยระบายน้ำออกสู่ทะเลให้เร็วยิ่งขึ้น

การบริหารจัดการน้ำในสถานการณ์ปัจจุบัน กรมชลประทานได้ประเมินปริมาณน้ำที่ไหลเข้าเขื่อนเจ้าพระยา คาดว่าจะมีปริมาณน้ำไหลลงมาถึงเขื่อนเจ้าพระยาประมาณ 2,500 ถึง 2,600 ลบ.ม./วินาที ในการนี้ ได้ใช้พื้นที่ว่างเหนือเขื่อนเจ้าพระยาชะลอน้ำไว้ รวมทั้งตัดยอดน้ำเข้าพื้นที่ลุ่มต่ำทั้งสองฝั่ง แต่เนื่องจากพื้นที่ชลประทานของกลุ่มน้ำเจ้าพระยาตอนล่างมีปริมาณฝนตกเติมพื้นที่เช่นกัน ซึ่งสามารถแบ่งรับน้ำเข้าได้ในอัตราประมาณ 500 ลบ.ม./วินาที เท่านั้น จำเป็นต้องเพิ่มปริมาณน้ำผ่านเขื่อนเจ้าพระยา จากเดิม 1,500 ลบ.ม./วินาที โดยจะค่อยๆ ทอยเพิ่มการระบายตามปริมาณน้ำที่เพิ่มขึ้นหน้าเขื่อนเจ้าพระยา เป็น 1,800-2,000 ลบ.ม./วินาที ตั้งแต่วันที่ 7 ตุลาคม 2560 และจะคงการระบายน้ำในอัตรา 2,000 ลบ.ม./วินาที ต่อเนื่องไปประมาณ 1 สัปดาห์ ทั้งนี้ หากไม่มีปริมาณฝนตกเพิ่มเติมจะเริ่มลดปริมาณการระบายลงตามลำดับ โดยปริมาณน้ำผ่านท้ายเขื่อนเจ้าพระยาที่เพิ่มขึ้นจะส่งผลให้ระดับน้ำตั้งแต่ท้ายเขื่อนเจ้าพระยาเพิ่มสูงขึ้นจากปัจจุบัน ในบริเวณพื้นที่ลุ่มต่ำนอกคันกันน้ำ คลองโพงผาง คลองบางบาลอำเภอบางบาล อำเภอสนา แม่ น้ำน้อย อำเภอดักไถ่ จังหวัดพระนครศรีอยุธยา ประมาณ 0.50 ถึง 1.00 เมตร ส่วนในลุ่มน้ำป่าสัก มีปริมาณน้ำไหลเข้าเขื่อนป่าสักชลสิทธิ์ ในช่วงวันที่ 6 - 12 ต.ค. 60 จำนวนมากถึงได้ ระบายน้ำจากเขื่อนป่าสักชลสิทธิ์ ในอัตราวันละ 25 ล้านลูกบาศก์เมตร ซึ่งเมื่อน้ำจำนวนนี้ไหลลงไปรวมกับปริมาณน้ำที่มาจากคลองชัยนาท-ป่าสักแล้ว จะทำให้ปริมาณน้ำให้ไหลผ่านลงสู่ท้ายเขื่อนพระรามหก ประมาณ 500 ลูกบาศก์เมตรต่อวินาที ลักษณะเช่นนี้จะส่งผลให้พื้นที่ริมแม่น้ำป่าสัก ตั้งแต่ท้ายเขื่อนพระรามหก อำเภอกำแพงเมืองฟ้าเมืองไทย จังหวัดพระนครศรีอยุธยา ไปจนถึงจุดบรรจบกับแม่น้ำเจ้าพระยาบริเวณอำเภอบางบาลจังหวัดพระนครศรีอยุธยา มีระดับน้ำเพิ่มสูงขึ้นจากปัจจุบันประมาณ 0.80 - 1.20 เมตร ทั้งนี้ กรมชลประทานได้รายงานสถานการณ์น้ำ ประชาสัมพันธ์แจ้งเตือน ไปยังหน่วยงานที่เกี่ยวข้องในพื้นที่ให้เฝ้าระวังติดตามสถานการณ์น้ำอย่างใกล้ชิด

## น้ำในลำน้ำและความเค็มในแม่น้ำเจ้าพระยา



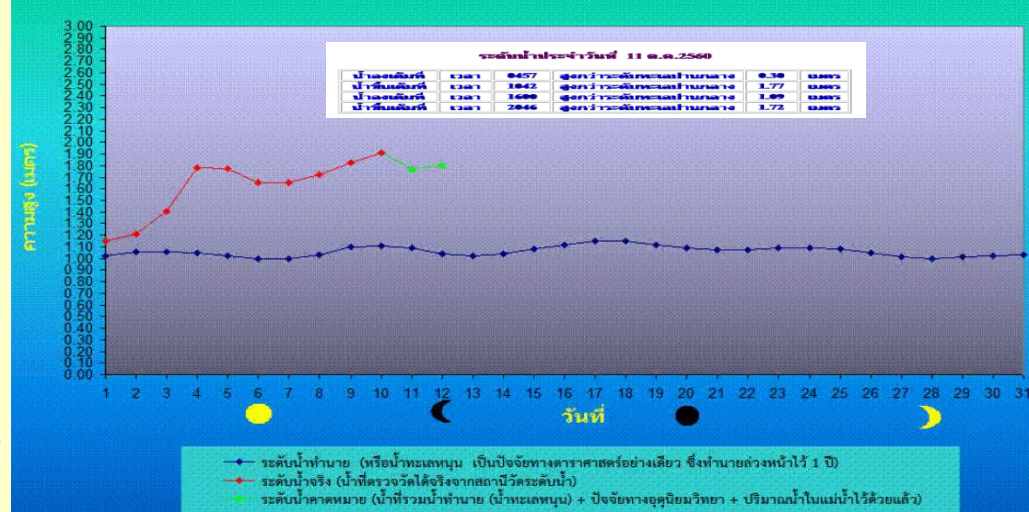
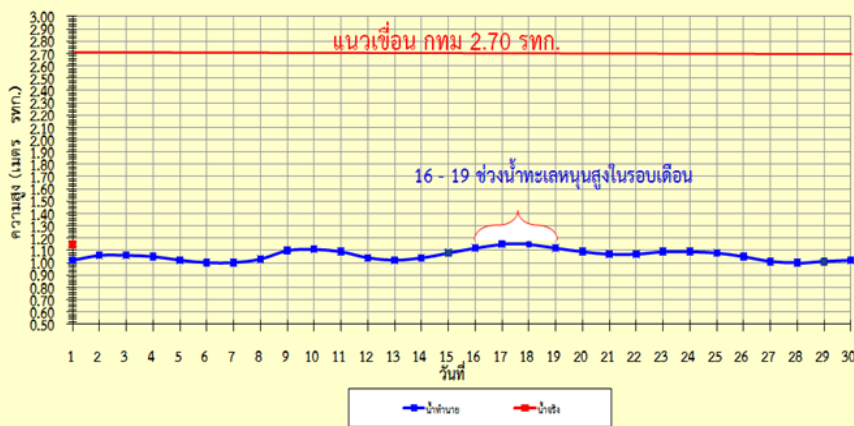
### โครงการระบบเฝ้าระวังคุณภาพน้ำแบบ Real Time

การประสานตรวจ

สถานี	ระยะทาง	วันที่	เวลา	กรด-ด่าง pH	ความเค็ม Salinity (g/l)	ความขุ่น Turbidity (NTU)	ความนำไฟฟ้า Conductivity (µS/cm)	สารละลาย TDS (mg/l)	คลอโรฟิลล์ Chlorophyll (µg/l)	ออกซิเจนในน้ำ DO (mg/l)	
<b>แม่น้ำเจ้าพระยา</b>											
วัดโพธิ์แดงเหนือ	111	11/10/2560	09:30	▲ 6.96	0.09	▲ 89.20	204	120	▼ 4.30	▼ 4.22	
วัดโสม	102	11/10/2560	09:30	▼ -	0.09	▼ 112.10	208	120	▲ -	-	
สำแล	96	11/10/2560	09:30	7.28	0.09	▲ 87.50	▼ 206	120	▲ 5.80	▲ 3.86	
วัดมะขาม	91	11/10/2560	09:30	▲ 7.24	0.09	▼ -	205	120	▲ 7.90	▲ 3.54	
วัดโทรหาเหนือ	64	11/10/2560	09:30	▼ 7.27	0.09	▼ 78.31	▲ 219	▲ 129	▲ 2.94	▲ 3.62	
รพ. ศิริราช	50	11/10/2560	09:30	-	-	-	-	-	-	-	
คลองสัดสิทธิ์	35	11/10/2560	09:30	-	0.09	-	▼ 211	130	-	-	
การทำเรือ	27	11/10/2560	09:30	-	0.11	-	▲ 265	-	-	-	
โรงไฟฟ้าพระนครใต้	12	11/10/2560	09:30	-	0.12	-	▼ 275	▼ 163	-	-	
<b>คลองประปาฝั่งตะวันออก</b>											
โรงงานผลิตน้ำบางเขน		11/10/2560	09:30	7.16	0.09	▼ 64.10	▼ 213	130	▲ 5.60	▲ 4.58	
<b>คลองประปาฝั่งตะวันตก รับน้ำจากเขื่อนแม่กลอง จ.กาญจนบุรี</b>											
เขื่อนแม่กลอง		11/10/2560	09:30	▲ 7.56	0.12	-	▲ 275	160	-	▲ 3.46	
ท่าม่วง	-	11/10/2560	09:30	▼ 7.38	0.11	-	▼ 261	156	-	▼ 3.23	
คลองประปา กม.54		11/10/2560	09:30	▲ 7.65	0.11	▲ 19.20	263	160	-	▲ 7.85	
บางเลน กม.35		11/10/2560	09:30	7.96	0.11	▼ 28.70	253	150	-	▼ 6.97	
คลองประปา กม.14		11/10/2560	09:30	▲ 7.68	0.11	-	▲ 257	150	-	▲ 6.22	

ข้อมูลจากเครื่องวัดคุณภาพน้ำ เป็นข้อมูลเพื่อใช้ในการเฝ้าระวังคุณภาพน้ำดิบสำหรับการผลิตน้ำประปาของการประปานครหลวง  
**เกณฑ์สำแล :** ความเค็ม < 0.25 g/l, ความนำไฟฟ้า < 500 µS/cm, ออกซิเจนในน้ำ > 2 mg/l, กรด-ด่าง ระหว่าง 5-9  
**เกณฑ์สะพานพระนั่งเกล้า และ รพ.ศิริราช :** ความเค็ม < 1.80 g/l (อ้างอิงฝ่ายคุณภาพน้ำ)  
**เกณฑ์สำหรับการเกษตร :** ความเค็ม < 2 g/l, ความนำไฟฟ้า < 4,000 µS/cm

เปรียบเทียบระดับน้ำขึ้นสูงสุดรายวัน ประจำเดือน ตุลาคม พ.ศ.2560  
บริเวณกองบัญชาการกองทัพเรือ

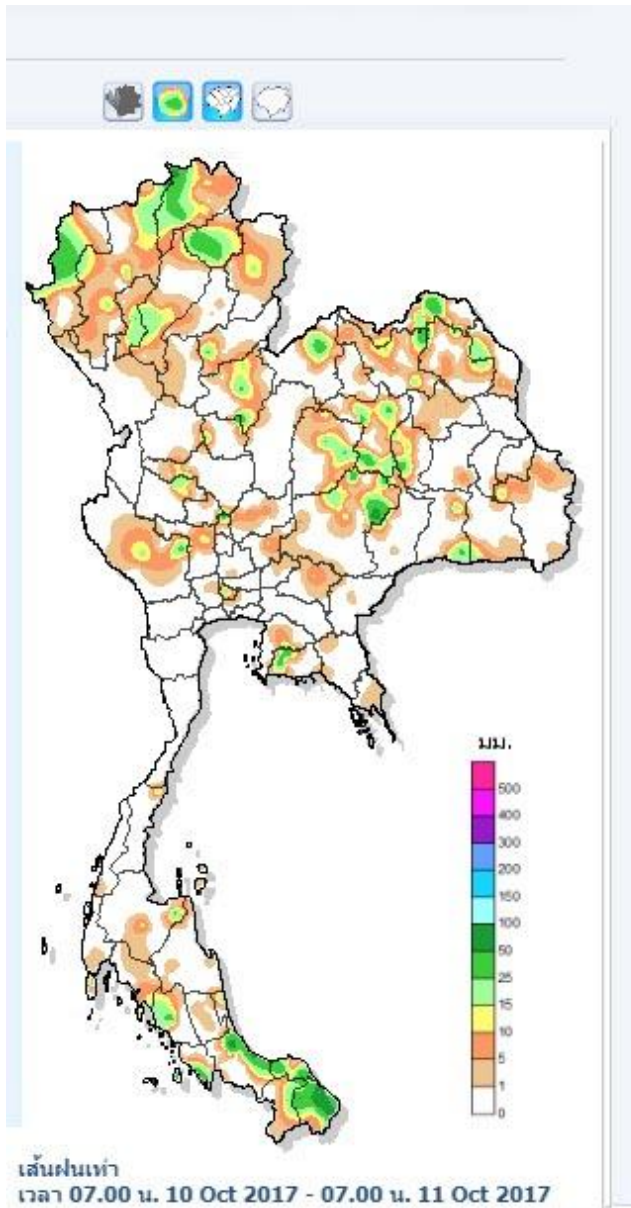




ฝน 24 ชั่วโมง ณ เวลา 07น.

11 ตุลาคม 2560

### ปริมาณฝน 24 ชั่วโมง ที่ผ่านมา



เหตุการณ์ฟ้าระวังกและเตือนภัย

จังหวัด	สถานี	15m >=20มม.	30m >=40มม.	1h >=60มม.	24h >=90มม.
ที่ว่าการอำเภอ เจาะไอร้อง จ.นราธิวาส	0	0	0	92.2	

แสดงทั้งหมด

ปริมาณฝนสะสมสูงสุด

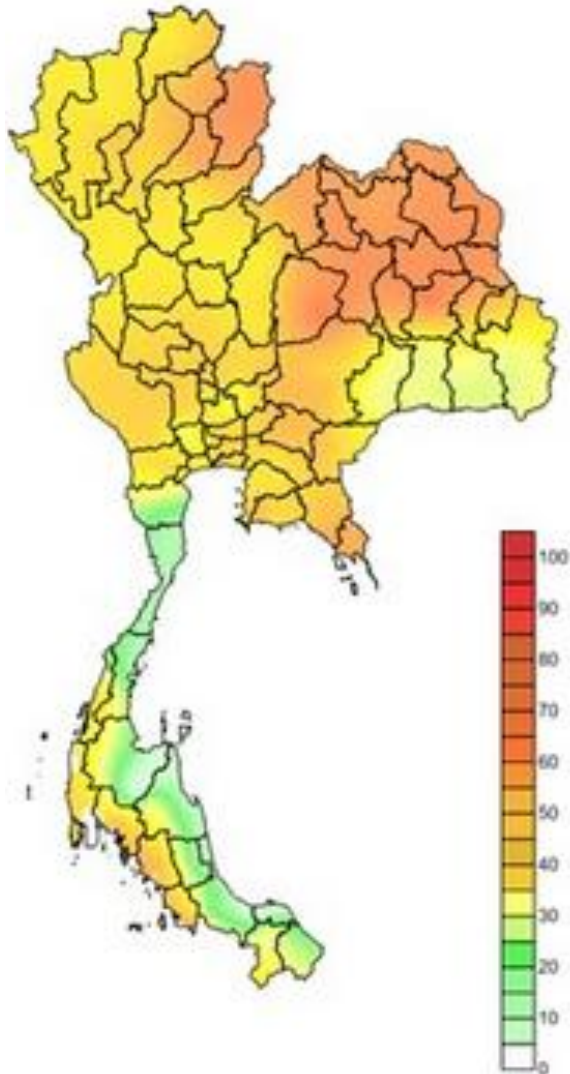
ข้อมูลปริมาณน้ำฝนสูงสุด

ฝนสะสมเมื่อวาน 7.00 น. - 7.00 น.	ฝนสะสมวันนี้ 7.00 น. - ชม ปัจจุบัน
ที่ว่าการอำเภอเจาะไอร้อง	92.2
ร.อ.บด.ทับสวาย	88.0
อบต.คลองอู่ตะเภา	80.5
ที่ว่าการอำเภอสโงโกล	73.0
ล.ที่ว่าการอำเภอจะนะ	67.2
	ไม่มีฝนตก

Download



## คาดการณ์อุณหภูมิอากาศและฝน



คาดการณ์ฝนสะสม 24 ชม.(มิลลิเมตร)

ภาค	ลักษณะอากาศ พื้นที่จังหวัด	% ฝน	เทียบกับเมื่อวาน
ภาคเหนือ	มีฝนฟ้าคะนอง และมีฝนตกหนักหลายพื้นที่และมีลมกระโชกแรง บางแห่ง บริเวณจังหวัดแม่ฮ่องสอน เชียงใหม่ เชียงราย ลำพูน ลำปาง อุตรดิตถ์ สุโขทัย กำแพงเพชร และตาก อุณหภูมิ 22-33 องศาC	70	เท่ากับเมื่อวาน
ภาคตะวันออก-เฉียงเหนือ	มีฝนฟ้าคะนอง และมีฝนตกหนักและมีลมกระโชกแรงบางแห่ง บริเวณจังหวัดเลย ขอนแก่น ชัยภูมิ และนครราชสีมา อุณหภูมิ 23-32 องศาC	70	น้อยกว่าเมื่อวาน
ภาคกลาง	มีฝนฟ้าคะนอง และมีฝนตกหนักบางแห่ง ส่วนมากบริเวณจังหวัด นครสวรรค์ อุทัยธานี ชัยนาท ลพบุรี สระบุรี สิงห์บุรี อ่างทอง สุพรรณบุรี นครปฐม กาญจนบุรี และราชบุรี อุณหภูมิ 23-34 องศาC	60	เท่ากับเมื่อวาน
ภาคตะวันออกเฉียงเหนือ	มีฝนฟ้าคะนอง และมีฝนตกหนักบางแห่ง บริเวณจังหวัดจันทบุรี และตราด อุณหภูมิ 23-35 องศาC ทะเลมึนคลื่นสูงประมาณ 1 ม.	70	เท่ากับเมื่อวาน
ภาคใต้ฝั่งตะวันออก	มีฝนฟ้าคะนอง บริเวณจังหวัดเพชรบุรี ประจวบคีรีขันธ์ ชุมพร สุราษฎร์ธานี นครศรีธรรมราช พัทลุง และสงขลา อุณหภูมิ 23-33 องศาC ทะเลมึนคลื่นสูงประมาณ 1 ม.	60	เท่ากับเมื่อวาน
ภาคใต้ฝั่งตะวันตก	มีฝนฟ้าคะนอง ละมีฝนตกหนักบางแห่ง บริเวณจังหวัดระนอง พังงา และภูเก็ต อุณหภูมิ 20-34 องศาC ทะเลมึนคลื่นสูง ประมาณ 1 ม.	70	เท่ากับเมื่อวาน
กทม.และปริมณฑล	ฝนฟ้าคะนอง อุณหภูมิ 25-35 องศาC	60	เท่ากับเมื่อวาน





ทบ.เผย อีก 2 สัปดาห์ ทหารช่าง ลงพื้นที่ซ่อมถนนชำรุดจากเหตุอุทกภัยในช่วงที่ผ่านมา  
 หลัง กรม.อ.นุ.ม.ตั้งบอกว่า พันล้านบาท เมื่อ สัปดาห์ที่ผ่านมา /  
<https://www.matichon.co.th/news/690695>

## ถนนที่มีปัญหาเมื่อฝนตกหนัก

จังหวัด	เหตุการณ์
อุทัยธานี 5 มิถุนายน 2560	น้ำป่าห้วยขาแข้งทะลักซ้ำ ซัดทางเข้า 3 หมู่บ้านลานสัก-อุทัยฯ ขาดอีก หลังซ่อมเสร็จไม่ทันข้ามคืน ล่าสุดผู้ว่าฯ รุดตรวจสอบ สั่งเร่งหาทางแก้ไขบรรเทาความเดือดร้อนช่วยชาวบ้าน 500 ครัวเรือนที่ถูกตัดขาด... ผู้ว่าราชการจังหวัดอุทัยธานี ได้สั่งการให้ทางอำเภอ ร่วมกับโยธาจังหวัดอุทัยธานี และองค์กรปกครองส่วนท้องถิ่น เร่งซ่อมแซมถนนใหม่ โดยให้ขยายขนาดท่อให้มีขนาดใหญ่กว่าเดิม และปรับเป็นฝายน้ำล้น เพื่อรองรับปริมาณน้ำให้ไหลได้สะดวก เมื่อเกิดน้ำหลาก ป้องกันการชะล้างหน้าดิน และกัดเซาะจนถนนขาดได้รับความเสียหายซ้ำ
กาฬสินธุ์ 14 มิถุนายน 2560	น้ำป่าไหลหลากท่วมถนนสายกาฬสินธุ์-สมเด็จ ช่วงทางเข้าบ้านพรสวรรค์ ต.หนองแวง อ.สมเด็จ ทางด้านซ้ายมือขาออก ทำให้ต้องปิดช่องทางการจราจร การป้องกันแก้ไขปัญหาระยะยาวพิจารณาสำรวจออกแบบและดำเนินการก่อสร้างเป็น Box Culvert หรือ สะพาน คสล.ต่อไป
พิจิตร 30 กรกฎาคม พ.ศ.2560	พื้นที่ อ.ดงเจริญ ตำบลห้วยร่วม หมู่ 10 เส้นทางห้วยน้ำโจน-ห้วยร่วมน้ำ ไหลข้ามถนนการสัญจรไม่ได้



จังหวัด	เหตุการณ์
กาญจนบุรี 21 กันยายน 2560	ถนน 323 กิโลเมตร ที่ 171-172 สาเหตุน้ำจากเขาพระพุทธรบาทบริเวณหมู่ 6 ตำบลลิ้นถิ่น อำเภอทองผาภูมิ ระบายไม่ทัน เอ่อล้นข้ามถนน ประมาณ 1 ชั่วโมง
อุบลราชธานี 28 พฤษภาคม 2560	ทางหลวงหมายเลข 24 หลัก กม.ที่ 334+426 เส้นทางระหว่าง อ.กันทรลักษ์ จ.ศรีสะเกษ ไป อ.เดชอุดม จ.อุบลราชธานี พื้นที่บ้านกุดสมิง ต.หนองหว้า อ.เบญจลักษ์ จ.ศรีสะเกษ หลังเกิดเหตุฝนตกหนักต่อเนื่องหลายวัน จนกระแสน้ำที่ไหลเชี่ยวกัดเซาะถนนเส้นทางเบี่ยงจนทางขาดรถทุกชนิดไม่สามารถวิ่งผ่านไปมาได้
มหาสารคาม 25 มิถุนายน 60	อ.โกสุมพิสัย ต.ดอนกลาง ถนน คสล. 2 เส้น ถนนลาดยาง 2 เส้น ถนนดิน 8เส้น(อบต.สำรวจเบื้องต้น) ถูกน้ำกัดเซาะ ขาด/ชำรุด
ลพบุรี 8 กรกฎาคม 2560	น้ำหลากท่วมขังพื้นที่ตอนล่าง หมู่ที่ 7, 2, 3, 4, 9, และ 6 ต.หนองกระเบียน อ.บ้านหมี่ ไหลมาจาก ตาคีลี และบางส่วนของ อ.หนองม่วงและสระโบสถ์ ติดอุปสรรคสิ่งกีดขวางทางน้ำ คือ ตัวถนนเข้าบ้านเรือน และ ท่อระบายด้านปลายมีขนาดเล็ก ขณะนี้ได้รับการแก้ไขแล้วโดย ที่บ้านสระใหญ่เปิดทางระบายน้ำไหลออก
แพร่ 18 กรกฎาคม 2560	น้ำระบายจากเหมืองชลประทานฝั่งตะวันออก เอ่อท่วมนาข้าว ของราษฎรท้องที่หมู่ที่ 2 ต.หัวฝาย อ.สูงเม่น จ.แพร่ จำนวน 3 ราย ประมาณ 20 ไร่ ทำให้นาข้าวที่ราษฎรเพิ่งปลูกใหม่จมอยู่ใต้น้ำ สาเหตุเนื่องจากท่อระบายน้ำลอดถนน คสล.มีขนาดเล็ก ทำให้ระบายน้ำไม่ทัน
ขอนแก่น 28 ก.ค. 60	ทางหลวงหมายเลข 2 ตอน บ้านไผ่-ท่าพระที่กม.319+750 ด้านขวาทาง พบน้ำกัดเซาะไหล่ทาง สาเหตุมาจากมีพายุลูกเข้า และฝนตกตลอดคืน
.....	.....