

สรุปสถานการณ์น้ำของประเทศ วันที่ ๑๙ เมษายน ๒๕๖๐

๑. ฝน การคาดการณ์ปริมาณฝน (มิลลิเมตร) เดือน เมษายน พฤษภาคม และมิถุนายน ๒๕๖๐ เปรียบเทียบกับค่าปกติ [ค่าปกติ = ค่าเฉลี่ยฝนในคาบ ๓๐ ปี (๒๕๒๔ - ๒๕๕๓)] มีรายละเอียดตามตาราง/

ภาค/เดือน (ปริมาณฝนคาดการณ์)	เมษายน		พฤษภาคม		มิถุนายน	
	ค่าประมาณ (มม.)	ความหมาย	ค่าประมาณ (มม.)	ความหมาย	ค่าประมาณ (มม.)	ความหมาย
เหนือ	๗๐ - ๑๐๐ มม.	สูงกว่าค่าปกติเล็กน้อย	๑๖๐ - ๒๐๐ มม.	ใกล้เคียงค่าปกติ	๑๕๐ - ๑๘๐ มม.	ใกล้เคียงค่าปกติ
ตะวันออกเฉียงเหนือ	๘๐ - ๑๐๐ มม.	สูงกว่าค่าปกติเล็กน้อย	๑๗๐ - ๒๒๐ มม.	ใกล้เคียงค่าปกติ	๑๘๐ - ๒๓๐ มม.	ใกล้เคียงค่าปกติ
กลาง	๘๐ - ๑๐๐ มม.	สูงกว่าค่าปกติเล็กน้อย	๑๕๐ - ๑๙๐ มม.	ใกล้เคียงค่าปกติ	๑๓๐ - ๑๗๐ มม.	ใกล้เคียงค่าปกติ
ตะวันออกเฉียงใต้	๑๐๐ - ๑๕๐ มม.	สูงกว่าค่าปกติเล็กน้อย	๒๐๐ - ๒๕๐ มม.	ใกล้เคียงค่าปกติ	๒๔๐ - ๒๙๐ มม.	ใกล้เคียงค่าปกติ
ภาคใต้ฝั่งตะวันออก	๗๐ - ๑๐๐ มม.	สูงกว่าค่าปกติเล็กน้อย	๑๒๐ - ๑๖๐ มม.	ใกล้เคียงค่าปกติ	๙๐ - ๑๓๐ มม.	ใกล้เคียงค่าปกติ
ภาคใต้ฝั่งตะวันตก	๑๖๐ - ๒๐๐ มม.	สูงกว่าค่าปกติเล็กน้อย	๒๘๐ - ๓๓๐ มม.	ใกล้เคียงค่าปกติ	๒๘๐ - ๓๓๐ มม.	ใกล้เคียงค่าปกติ
กรุงเทพฯ และปริมณฑล	๙๐ - ๑๒๐ มม.	สูงกว่าค่าปกติเล็กน้อย	๒๒๐ - ๒๗๐ มม.	ใกล้เคียงค่าปกติ	๑๕๐ - ๑๘๐ มม.	ใกล้เคียงค่าปกติ

ที่มาข้อมูล : กรมอุตุนิยมวิทยา พยากรณ์อากาศ ๓ เดือน (http://www.tmd.go.th/month_forecast.php)

ปริมาณฝน ณ วันที่ ๑๙ เมษายน ๒๕๖๐	หน่วย	เหนือ	กลาง	ต.เฉียงเหนือ	ตะวันออกเฉียง	ตะวันออก	ตะวันตก	ใต้	ทั้งประเทศ
ฝนสูงสุด ๒๔ ชม.	มม.	๑๕.๒	๐.๙			๑.๙	๑๘.๗	๔๗.๒	๔๗.๒
สถานีอุตุนิยมวิทยา		เชียงใหม่	สนามบินสุวรรณภูมิ สมุทรปราการ	ไม่มีฝน	อรัญประเทศ	สระแก้ว	ทองผาภูมิ กาญจนบุรี	ตรัง	ตรัง
ฝนสะสมปี ๕๙	มม.	๖๑.๖ + ๕๒.๒	๗๗.๙ + ๑๑.๘	๗๔.๙ + ๖๓.๘	๑๐๐.๑ + ๑๐๗.๒	๕๑.๔ + ๖๕.๖	๑๕๔.๕ + ๗๐.๗	๙๔.๑ + ๒๐๖.๖	
ฝนสะสมปี ๖๐	มม.	๑๑๓.๘ + ๕๖%	๘๙.๗ + ๑๓%	๑๓๘.๗ + ๕๖.๐%	๒๑๗.๔ + ๔๙%	๑๑๗.๐ + ๕๖%	๘๕๖.๘ + ๘๒%	๓๐๐.๗ + ๖๙%	
ฝนสะสม ๓๐ ปี	มม.	๘๓.๕	๑๐๐.๑	๑๑๖.๙	๑๖๔.๐	๘๘.๕	๒๕๖.๐	๑๓๗.๒	

ที่มาข้อมูล : กรมอุตุนิยมวิทยา สรุปลักษณะอากาศรายวัน (<http://www.tmd.go.th/climate/climate.php>)

ปริมาณฝนสูงสุด ๒๔ ชม.เพิ่มเติม กรมอุตุนิยมวิทยาได้รายงานเพิ่มเติมโดยการบันทึกของเจ้าหน้าที่เป็นรายวัน ณ เวลา ๐๗.๐๐ น. ของวันนี้ - ไม่มี -

๒. น้ำในอ่างเก็บน้ำขนาดใหญ่

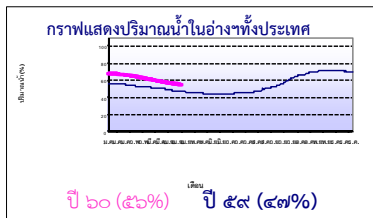


ปริมาณน้ำในอ่าง	หน่วย	เหนือ	กลาง	ต.เฉียงเหนือ	ตะวันออกเฉียง	ตะวันออก	ตะวันตก	ใต้	ทั้งประเทศ
น้ำในอ่างปี ๕๙	ล้าน(ลบ.ม) %	๘,๕๗๕ ๓๕%	๓๗๔ ๒๘%	๒,๔๘๕ ๓๐%	๔๗๑ ๓๑%	๑๖,๑๖๙ ๖๑%	๕,๒๕๐ ๖๔%	๓๓,๓๘๗ ๔๗%	
น้ำในอ่างปี ๖๐	ล้าน(ลบ.ม) %	๑๑,๕๘๖ ๔๗%	๕๒๖ + ๑๑% ๓๕%	๓,๖๑๕ + ๑๓% ๔๓%	๕๗๓ + ๗% ๓๘%	๑๗,๒๖๙ + ๔% ๖๕%	๖,๑๖๓ + ๑๑% ๗๕%	๓๙,๘๒๘ + ๙% ๕๖%	
น้ำในอ่างปี ๕๘	ล้าน(ลบ.ม) %	๑๒,๒๐๑ ๕๒%	-๕% ๓๒%	+ ๑๒% ๒,๙๒๗	+ ๕% ๓๘%	+ ๒๐% ๑๘%	-๒% ๑๗%	+ ๑๗% ๕๘%	๓๘,๐๕๓ + ๐% ๕๖%

ที่มาข้อมูล : กรมชลประทาน ตารางสรุปข้อมูลอ่างขนาดใหญ่ทั่วประเทศ (http://water.rid.go.th/road/flood/res_table.htm)

หมายเหตุ ๑. อ่างที่มีปริมาณน้ำต่ำกว่า ๕๐% ของความจุมี ๒๒ อ่าง คือ ๑.แม่กวัง (๑๖%) ๒.คลองสี่ียด (๒๒%) ๓.ลำตะคอง (๒๕%) ๔.ลำปาว (๒๘%) ๕.ป่าสัก (๓๑%) ๖.ลำแชะ (๓๒%) ๗.น้ำพุ (๓๓%) ๘.ขุนด่านฯ (๓๔%) ๙.น้ำอูน (๓๖%) ๑๐.แควน้อย (๓๗%) ๑๑.ประแสร์ (๓๘%) ๑๒.แม่จัด (๓๙%) ๑๓.นฤปดินทรจินดา (๔๑%) ๑๔.มูลบน (๔๒%) ๑๕.แก่งกระจาน (๔๓%) ๑๖.ภูมิพล (๔๔%) ๑๗.ปรางบุรี (๔๕%) ๑๘.ห้วยหลวง (๔๕%) ๑๙.ลำพระเพลิง (๔๖%) ๒๐.ลำน้ำรอง (๔๖%) ๒๑.อุบลรัตน์ (๔๘%) และ ๒๒.จุฬารามย์ (๔๙%)

๒. อ่างที่มีปริมาณน้ำเกินกักตั้งแต่ ๘๐% ของความจุ มี ๑ อ่าง ได้แก่ ๑.รัชชประภา (๘๑%)



๓. สรุปสถานการณ์น้ำในแม่น้ำและลำน้ำสำคัญ

กรมชลประทาน : (<http://www.rid.go.th/๒๐๑๙/>)

- สรุปสถานการณ์น้ำทั่วประเทศ (ศูนย์ประมวลวิเคราะห์สถานการณ์น้ำ: สรุปสถานการณ์น้ำประจำวัน) (๑๘ เม.ย.๖๐) : สถานีน้ท่าที่อยู่ในเกณฑ์น้ำน้อย ได้แก่ สถานี P.๑ จ.เชียงใหม่ สถานี P.๓A จ.กำแพงเพชร, สถานี P.๑๗ จ.นครสวรรค์, สถานี W.๕A จ.ตาก, สถานี Y.๑ C จ.แพร่, สถานี N.๑ จ.น่าน, สถานี Kgt.๑๐ จ.สระแก้ว, สถานี M.๙ จ.ศรีสะเกษ, สถานี N.๕A จ.พิษณุโลก, สถานี N.๖๗ จ.นครสวรรค์, สถานี M.๖A จ.บุรีรัมย์, สถานี M.๗ จ.อุบลราชธานี, สถานี Kgt.๓ จ.ปราจีนบุรี, สถานี X.๑๕๘ จ.ชุมพร และสถานี X.๑๐๕A จ.นราธิวาส

สถานีน้ำท่าที่อยู่ในเกณฑ์ปกติ ได้แก่ สถานี Y.๑๖ จ.พิษณุโลก และสถานี X.๓๗A จ.สุราษฎร์ธานี แนวโน้มระดับน้ำ แม่น้ำปิง แม่น้ำวัง แม่น้ำน่าน แม่น้ำพระสทิง แม่น้ำตาปี และแม่น้ำโก-ลก มีแนวโน้มระดับน้ำลดลง แม่น้ำมูล และแม่น้ำยม มีแนวโน้มระดับน้ำทรงตัว แม่น้ำบางปะกง และแม่น้ำท่าตะเภา มีแนวโน้มระดับน้ำเพิ่มขึ้น

กรมทรัพยากรน้ำ : (<http://www.dwr.go.th/home>)

สำนักวิจัย พัฒนา และอุทกวิทยา (<http://division.dwr.go.th/brdhw/>)

- ระบบปฏิบัติการเฝ้าระวัง และเตือนภัยล่วงหน้า น้ำหลาก - ดินถล่ม (Early Warning) ณ วันที่ ๑๘ เม.ย. ๖๐ : - ไม่มีการเตือนภัย -

- สถานการณ์น้ำในแม่น้ำโขง (MRC: Mekong River Commission) ณ วันที่ ๑๐ เม.ย. ๖๐ ที่สถานีเชียงแสน เชียงคาน หนองคาย นครพนม มุกดาหาร และโขงเจียม วัดระดับน้ำได้ ๓.๘๓, ๖.๑๒, ๓.๒๗, ๒.๕๙, ๒.๗๗ และ ๓.๐๙ เมตร ตามลำดับ เปรียบเทียบกับตลิ่ง มีค่าเท่ากับ -๘.๘๗, -๙.๘๘, -๘.๙๓, -๙.๙๑, -๙.๒๓ และ -๑๑.๑๑ เมตร ตามลำดับ แนวโน้มระดับน้ำท่า สถานีเชียงแสน เชียงคาน หนองคาย นครพนม และโขงเจียม มีแนวโน้มระดับน้ำลดลง สถานีมุกดาหาร มีแนวโน้มระดับน้ำเพิ่มขึ้น

ศูนย์ป้องกันวิกฤติน้ำ (<http://mekhala.dwr.go.th/main/>) และ line: รายงานสถานการณ์น้ำ : ระบบติดตามและเฝ้าระวังสถานการณ์น้ำ ประกอบด้วย

- โครงการสำรวจติดตั้งระบบตรวจวัดสถานภาพทางไกลอัตโนมัติ (ในกลุ่มน้ำ) ได้แก่

- สถานการณ์น้ำของสถานีโทรมาตรลุ่มน้ำเจ้าพระยา (ณ วันที่ ๑๘ เม.ย.๖๐) ลุ่มน้ำเจ้าพระยา ปัจจุบันสถานการณ์น้ำในลำน้ำโดยทั่วไปยังคงอยู่ในภาวะปกติ (ระดับน้ำต่ำกว่าระดับตลิ่งต่ำสุด) แต่มีบางพื้นที่มีระดับน้ำลดลงกว่าเมื่อวาน

- สถานการณ์น้ำของสถานีโทรมาตรลุ่มน้ำยม-น่าน (ณ วันที่ ๑๘ เม.ย.๖๐) ลุ่มน้ำยม-น่าน ปัจจุบันสถานการณ์น้ำในลำน้ำโดยทั่วไปยังคงอยู่ในภาวะปกติ (ระดับน้ำต่ำกว่าระดับตลิ่งต่ำสุด) ระดับน้ำในลำน้ำยมและลำน้ำน่านส่วนใหญ่มีแนวโน้มทรงตัว
- สถานการณ์น้ำของสถานีโทรมาตรลุ่มน้ำบางปะกง-ปราจีนบุรี (ณ วันที่ ๑๘ เม.ย.๖๐) ลุ่มน้ำบางปะกง ปัจจุบันสถานการณ์น้ำในลำน้ำโดยทั่วไปยังคงอยู่ในภาวะปกติ (ระดับน้ำต่ำกว่าระดับตลิ่งต่ำสุด) ระดับน้ำในลำน้ำส่วนใหญ่มีแนวโน้มลดลง
- สถานการณ์น้ำของสถานีโทรมาตรลุ่มน้ำโขง ซี มูล (ณ วันที่ ๑๘ เม.ย.๖๐) ลุ่มน้ำโขง ซี มูล ปัจจุบันสถานการณ์น้ำในลำน้ำโดยทั่วไปยังคงอยู่ในภาวะปกติ (ระดับน้ำต่ำกว่าระดับตลิ่งต่ำสุด) ระดับน้ำในลำน้ำส่วนใหญ่มีแนวโน้มเพิ่มขึ้น
- สถานการณ์น้ำของสถานีโทรมาตรลุ่มน้ำทะเลสาบสงขลา (ณ วันที่ ๑๒ เม.ย.๖๐) ลุ่มน้ำทะเลสาบสงขลา ปัจจุบันสถานการณ์น้ำในลำน้ำโดยทั่วไปยังคงอยู่ในภาวะปกติ (ระดับน้ำต่ำกว่าระดับตลิ่งต่ำสุด) ระดับน้ำในลำน้ำส่วนใหญ่มีแนวโน้มเพิ่มขึ้น
- โครงการจัดตั้งศูนย์ปฏิบัติการและข้อมูลเพื่อการบริหารจัดการทรัพยากรน้ำ ได้แก่
- สถานการณ์น้ำจากการเชื่อมโยงสัญญาณภาพจากกล้อง CCTV ณ วันที่ ๑๘ เม.ย.๖๐ : สถานการณ์น้ำทั่วไปอยู่ในเกณฑ์ปกติ

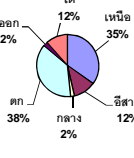
๔. พายุหมุน (อุตุนิยมวิทยา) - ไม่มี -

๕. สถานการณ์น้ำ กรมป้องกันและบรรเทาสาธารณภัย (๑๘ เม.ย.) : สถานการณ์ภัยแล้ง ปัจจุบันมีจังหวัดที่ประกาศการใช้ความช่วยเหลือผู้ประสบภัยพิบัติกรณีฉุกเฉิน (ภัยแล้ง) (๑๘ เม.ย.) จำนวน ๑ จังหวัด ๓ อำเภอ ๑๓ ตำบล ๘๕ หมู่บ้าน คือ จ.สระแก้ว (อ.ตาพระยา โคกสูง และวัฒนานคร) สถานการณ์วิกฤติน้ำ (ข่าว) - ไม่มีเหตุการณ์ -

๖. คาดการณ์สภาพอากาศ ๗ วัน (กรมอุตุนิยมวิทยา) ในช่วงวันที่ ๑๘-๑๙ เม.ย. ประเทศไทยตอนบน มีฝนลดลง เว้นแต่ด้านตะวันตกของภาคเหนือ และด้านตะวันตกของภาคกลางยังคงมีฝนฟ้าคะนองเกิดขึ้นได้ และภาคใต้มีฝนฟ้าคะนองบางแห่งในวันวันที่ ๒๐-๒๑ เม.ย. ประเทศไทยตอนบนและภาคใต้มีฝนตกบางแห่ง

๗. พื้นที่ที่ควรเฝ้าระวังเตือนภัยวิกฤติน้ำ (น้ำท่วม ภัยแล้ง) NASA (๒๔ ชั่วโมง): รายงานพื้นที่ที่อาจเกิดน้ำท่วม (๑๘ เม.ย.) ได้แก่ ภาคใต้ คือ จ.สงขลา

ปริมาณน้ำรวมที่ประเทศ
ได้ 70,921 ล้าน ลบ.ม. (100%)



รายงานสรุปสภาพน้ำในอ่างเก็บน้ำขนาดใหญ่และขนาดกลาง

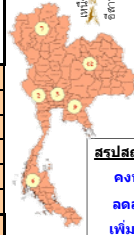
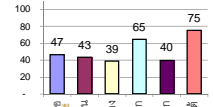
รายงานสถานการณ์ ณ วันที่ 18 เมษายน 2560

ปริมาณน้ำในอ่างที่ใช้การได้ในสัปดาห์นี้ + มากกว่า / - น้อยกว่า สัปดาห์ก่อน

512.78 ล้าน ลบ.ม.

สถานการณ์ปริมาณน้ำในอ่างเก็บน้ำที่ใช้ในทุกกิจกรรมทั่วประเทศ มากกว่าปริมาณน้ำที่ไหลเข้าอ่าง เนื่องด้วยสัปดาห์ที่ผ่านมา ครัวเรือนอย่างระมัดระวัง

% ปริมาณน้ำรวมแต่ละภาคปัจจุบัน



สรุปสถานการณ์ปริมาณน้ำในอ่าง

คงที่ 5 อ่าง
ลดลง 31 อ่าง
เพิ่มขึ้น 2 อ่าง

เปรียบเทียบปริมาณน้ำรวม
ของประเทศปัจจุบัน
กับปี 60 และ ปี 62

วันที่ 18 เมษายน 2560 เท่ากับ

39,829 ล้าน ลบ.ม. หรือ เท่ากับ

56%

วันที่ 18 เมษายน 2559 เท่ากับ

33,387 ล้าน ลบ.ม. หรือ เท่ากับ

47%

ภาค	อ่างเก็บน้ำ	ความจุที่ รณก. (ล้าน ม.³)	ปริมาณน้ำ ที่ใช้งาน ไม่ได้ (ล้าน ม.³)	ใช้การ ได้จริง (ล้าน ม.³)	ปริมาณน้ำรวม วันที่ 18 เมษายน 2559 (ล้าน ม.³)	%	ปัจจุบัน วันที่ 18 เมษายน 2560				สัปดาห์ก่อน วันที่ 12 เมษายน 2560				ปริมาณน้ำ + เพิ่มขึ้น - ลดลง (ล้าน ม.³)	สถานการณ์ ในอ่าง
							ปริมาณน้ำรวม	ปริมาณน้ำใช้การได้จริง	ปริมาณน้ำรวม	ปริมาณน้ำใช้การได้จริง	ปริมาณน้ำรวม	ปริมาณน้ำใช้การได้จริง	ปริมาณน้ำรวม	ปริมาณน้ำใช้การได้จริง		
ภาคเหนือ (7)																
ภูมิพล (2)	ตาก	13,462	3,800	9,662	4,306	32%	5,857	44%	2,057	15%	5,918	44%	2,118	16%	-61.00	ลดลง
สิริกิติ์ (2)	อุดรดิต์	9,510	2,850	6,660	3,886	41%	5,073	53%	2,223	23%	5,150	54%	2,300	24%	-77.00	ลดลง
แม่กต	เชียงใหม่	265	12	253	39	15%	104	39%	92	35%	111	42%	99	37%	-7.00	ลดลง
แม่กวาง	เชียงใหม่	263	14	249	25	10%	42	16%	28	11%	46	17%	32	12%	-4.00	ลดลง
กัวลม	ลำปาง	106	3	103	21	20%	69	65%	66	62%	67	63%	64	60%	2.00	เพิ่มขึ้น
กัวคองหมา	ลำปาง	170	6	164	17	10%	97	57%	91	54%	105	62%	99	58%	-8.00	ลดลง
แควน้อย	พิษณุโลก	939	43	896	281	30%	344	37%	301	32%	360	38%	317	34%	-16.00	ลดลง
รวมภาคเหนือ	34.85%	24,715	6,728	17,987	8,575	35%	11,586	47%	4,858	20%	11,757	48%	5,029	20%	-171.00	ลดลง
ภาคตะวันออกเฉียงเหนือ (12)																
ห้วยหลวง	อุดรธานี	136	7	129	18	13%	61	45%	54	40%	63	46%	56	41%	-2.00	ลดลง
น้ำอูน	สกลนคร	520	45	475	145	28%	187	36%	142	27%	188	36%	143	28%	-1.00	ลดลง
น้ำพุง (2)	สกลนคร	165	8	157	51	31%	55	33%	47	28%	56	34%	48	29%	-1.00	ลดลง
จุฬารัตน์ (2)	ชัยภูมิ	164	37	127	57	35%	80	49%	43	26%	80	49%	43	26%	-	คงที่
อุบลรัตน์ (2)	ขอนแก่น	2,431	581	1,850	556	23%	1,176	48%	595	24%	1,218	50%	637	26%	-42.00	ลดลง
ลำปาว	กาฬสินธุ์	1,980	100	1,880	392	20%	547	28%	447	23%	578	29%	478	24%	-31.00	ลดลง
ลำตะคอง	นครราชสีมา	314	22	292	85	27%	80	25%	58	18%	82	26%	60	19%	-2.00	ลดลง
ลำพระเพลิง	นครราชสีมา	155	1	154	43	28%	71	46%	70	45%	71	46%	70	45%	-	คงที่
มูลบน	นครราชสีมา	141	7	134	37	26%	59	42%	52	37%	60	43%	53	38%	-1.00	ลดลง
ลำน้ำพระยา	นครราชสีมา	275	7	268	60	22%	87	32%	80	29%	89	32%	82	30%	-2.00	ลดลง
ลำน้ำรอง	บุรีรัมย์	121	3	118	59	49%	56	46%	53	44%	56	46%	53	44%	-	คงที่
สิรินธร (2)	อุบลราชธานี	1,966	831	1,135	982	50%	1,156	59%	325	17%	1,170	60%	339	17%	-14.00	ลดลง
รวมภาคตะวันออกเฉียงเหนือ	11.80%	8,369	1,649	6,720	2,485	30%	3,615	43%	1,966	23%	3,712	44%	2,062	25%	-96.00	ลดลง
ภาคกลาง (3)																
ป่าสักชลสิทธิ์	ลพบุรี	960	3	957	272	28%	299	31%	296	31%	324	34%	321	33%	-25.00	ลดลง
ห้วยเสลา	อุทัยธานี	160	17	143	45	28%	84	53%	67	42%	84	53%	67	42%	-	คงที่
กระเสียว	สุพรรณบุรี	240	40	200	57	24%	143	60%	103	43%	154	64%	114	48%	-11.00	ลดลง
รวมภาคกลาง	1.92%	1,360	60	1,300	374	28%	526	39%	466	34%	562	41%	502	37%	-36.00	ลดลง
ภาคตะวันออก (2)																
ศรีนครินทร์ (2)	กาญจนบุรี	17,745	10,265	7,480	12,071	68%	12,823	72%	2,558	14%	12,885	73%	2,620	15%	-62.00	ลดลง
วชิราลงกรณ (2)	กาญจนบุรี	8,860	3,012	5,848	4,098	46%	4,446	50%	1,434	16%	4,526	51%	1,514	17%	-80.00	ลดลง
รวมภาคตะวันออก	37.51%	26,605	13,277	13,328	16,169	61%	17,269	65%	3,992	15%	17,411	65%	4,134	16%	-142.00	ลดลง
ภาคตะวันออก (6+4)																
ขุนด่าน	นครนายก	224	5.00	219	73	33%	77	34%	72	32%	85	38%	80	36%	-8.00	ลดลง
คลองสิียด	ฉะเชิงเทรา	420	30.00	390	100	24%	93	22%	63	15%	98	23%	68	16%	-5.00	ลดลง
บางพระ (3)	ชลบุรี	117	12.00	105	26	22%	72	62%	60	51%	74	63%	62	53%	-2.00	ลดลง
หนองปลาไหล (3)	ระยอง	164	13.75	150	104	64%	98	60%	84	51%	99	60%	85	52%	-1.00	ลดลง
ประแสร์ (3)	ระยอง	295	20.00	275	168	57%	111	38%	91	31%	117	40%	97	33%	-6.00	ลดลง
บางพระชั้น (3)	ระยอง	17	0.72	16	8	49%	8	46%	7	42%	8	47%	7.11	43%	-0.15	ลดลง
หนองค้อ (3)	ระยอง	21	1.00	20	3	15%	13	62%	12	57%	13	62%	12.21	57%	-	คงที่
คลองกาย (3)	ระยอง	79	3.00	76	25	31%	53	67%	50	63%	55	69%	52.12	66%	-1.76	ลดลง
คลองใหญ่ (3)	ระยอง	45	3.00	42	26	57%	24	53%	21	46%	26	57%	23.00	51%	-1.88	ลดลง
นขบดินทรจินดา	ปราจีนบุรี	295	19.00	276	-	0%	122	41%	103	35%	133	45%	114.00	39%	-11.00	ลดลง
รวมภาคตะวันออก	2.37%	1,678	107	1,570	534	32%	671	40%	564	34%	708	42%	601	36%	-36.78	ลดลง
ภาคใต้ (4)																
แก่งกระจาน	เพชรบุรี	710	65	645	239	34%	308	43%	243	34%	314	44%	249	35%	-6.00	ลดลง
ปราณบุรี	ประจวบคีรีขันธ์	391	18	373	71	18%	175	45%	157	40%	180	46%	162	41%	-5.00	ลดลง
รัชชประภา (2)	สุราษฎร์ธานี	5,639	1,352	4,287	4,103	73%	4,553	81%	3,201	57%	4,595	81%	3,243	58%	-42.00	ลดลง
บางกลาง (2)	ยะลา	1,454	276	1,178	837	58%	1,127	78%	851	59%	1,105	76%	829	57%	22.00	เพิ่มขึ้น
รวมภาคใต้	11.55%	8,194	1,711	6,483	5,250	64%	6,163	75%	4,452	54%	6,194	76%	4,483	55%	-31.00	ลดลง
รวมทั้งประเทศ	100%(38)	70,921	23,532	47,388	33,387	47%	39,829	56%	16,298	23%	40,343	57%	16,811	24%	-512.78	ลดลง

ที่มาข้อมูล : ตารางสรุปสภาพน้ำในอ่างเก็บน้ำขนาดใหญ่ทั่วประเทศ และตารางสรุปสภาพน้ำในอ่างเก็บน้ำภาคตะวันออก กรมชลประทาน

หมายเหตุ :

- 1) อ่างเก็บน้ำขนาดใหญ่ หมายถึง อ่างเก็บน้ำที่มีความจุตั้งแต่ 100 ล้าน ลบ.ม. ขึ้นไป
- 2) เป็นอ่างเก็บน้ำอยู่ในความรับผิดชอบของการไฟฟ้าฝ่ายผลิตแห่งประเทศไทย(10) นอกนั้นอยู่ในความรับผิดชอบของกรมชลประทาน (28)
- 3) เป็นอ่างเก็บน้ำขนาดกลางที่มีความสำคัญต่ออาคารชลประทานและการประปาฯ ของลุ่มน้ำชายฝั่งทะเลตะวันออก
- 4) ที่มา : กรมชลประทาน และการไฟฟ้าฝ่ายผลิตแห่งประเทศไทย
- 5) จังหวัดที่มีอ่างเก็บน้ำขนาดใหญ่มีจำนวน 26 จังหวัด ไม่มี 50 จังหวัด

รณ. หมายถึง ระดับเก็บกักของอ่าง



ศูนย์เขื่อนลพบุรี



ศูนย์ป้องกันวิกฤติน้ำ กรมทรัพยากรน้ำ

ลำดับของเขื่อนตามความจุ

- 1.ศรีนครินทร์ 2.ภูมิพล 3.สิริกิติ์ 4.วชิราลงกรณ 5.รัชชประภา
- 6.มูลรัตน์ 7.สิรินธร 8.บางกลาง 9.ลำปาว 10.ป่าสัก

ลำดับของเขื่อนตามปริมาณน้ำใช้การได้

- 1.ภูมิพล 2.ศรีนครินทร์ 3.สิริกิติ์ 4.วชิราลงกรณ 5.รัชชประภา
- 6.ลำปาว 7.มูลรัตน์ 8.บางกลาง 9.สิรินธร 10.ป่าสัก