

# สรุปสถานการณ์น้ำของประเทศไทย วันที่ ๑๕ มีนาคม ๒๕๕๙

๑. ฝน การคาดการณ์ปริมาณฝน (มิลลิเมตร) เดือน มีนาคม เมษายน และพฤษภาคม ๒๕๕๙ เปรียบเทียบกับค่าปกติ [ค่าปกติ = ค่าเฉลี่ยฝนในคาบ ๓๐ ปี (๒๕๒๔ - ๒๕๕๓)] มีรายละเอียดตามตาราง

ภาค/เดือน (ปริมาณฝนคาดการณ์)	มีนาคม ๒๕๕๙		เมษายน ๒๕๕๙		พฤษภาคม ๒๕๕๙	
	ค่าประมาณ (มม.)	ความหมาย	ค่าประมาณ (มม.)	ความหมาย	ค่าประมาณ (มม.)	ความหมาย
เหนือ	๑๕ - ๓๐ มม.	ต่ำกว่าค่าปกติ	๔๐ - ๗๐ มม.	ต่ำกว่าค่าปกติ	๑๔๐ - ๑๘๐ มม.	ต่ำกว่าค่าปกติ
ตะวันออกเฉียงเหนือ	๓๐ - ๕๐ มม.	ต่ำกว่าค่าปกติ	๖๐ - ๙๐ มม.	ต่ำกว่าค่าปกติ	๑๕๐ - ๑๙๐ มม.	ต่ำกว่าค่าปกติ
กลาง	๒๐ - ๔๐ มม.	ต่ำกว่าค่าปกติ	๕๐ - ๘๐ มม.	ต่ำกว่าค่าปกติ	๑๔๐ - ๑๘๐ มม.	ต่ำกว่าค่าปกติ
ตะวันออกเฉียงใต้	๔๐ - ๗๐ มม.	ต่ำกว่าค่าปกติ	๗๐ - ๑๐๐ มม.	ต่ำกว่าค่าปกติ	๑๙๐ - ๒๓๐ มม.	ต่ำกว่าค่าปกติ
ภาคใต้ฝั่งตะวันออก	๔๐ - ๗๐ มม.	ต่ำกว่าค่าปกติ	๕๐ - ๘๐ มม.	ต่ำกว่าค่าปกติ	๑๑๐ - ๑๕๐ มม.	ต่ำกว่าค่าปกติ
ภาคใต้ฝั่งตะวันตก	๖๐ - ๙๐ มม.	ต่ำกว่าค่าปกติ	๑๓๐ - ๑๗๐ มม.	ต่ำกว่าค่าปกติ	๑๕๐ - ๓๐๐ มม.	ต่ำกว่าค่าปกติ
กรุงเทพฯ และปริมณฑล	๓๐ - ๕๐ มม.	ต่ำกว่าค่าปกติ	๘๐ - ๑๑๐ มม.	ต่ำกว่าค่าปกติ	๒๐๐ - ๒๕๐ มม.	ต่ำกว่าค่าปกติ

ที่มาข้อมูล : กรมอุตุนิยมวิทยา พยากรณ์อากาศ ๓ เดือน ([http://www.tmd.go.th/month\\_forecast.php](http://www.tmd.go.th/month_forecast.php))

ปริมาณฝน ณ วันที่ ๑๓ มีนาคม ๒๕๕๙	หน่วย	เหนือ	กลาง	ตะวันออกเฉียงเหนือ	ตะวันออก	ใต้	ทั้งประเทศ
ฝนสูงสุด ๒๔ ชม. สถานีอุตุนิยมวิทยา	มม.	ไม่มีฝน	ไม่มีฝน	ไม่มีฝน	ไม่มีฝน	๑.๔ นราธิวาส	๑.๔ นราธิวาส
ฝนสะสมปี ๕๘	มม.	๖๕.๗	๖๓.๐	๕๗.๗	๖๑.๙	๕๐.๘	๕๘.๘
		-๒๑.๕%	-๑๑.๗%	-๒๗.๕%	+๒๕.๕%	+๘๓.๒%	+ ๙.๓%
ฝนสะสมปี ๕๙	มม.	๔๔.๒	๕๑.๒	๓๐.๒	๘๗.๕	๑๓๔.๐	๖๘.๑
		-๔๙%	-๒๓%	-๙๑.๐%	+๒๙%	+๖๒%	+๑๔%
ฝนสะสม ๓๐ ปี	มม.	๒๖.๘	๓๔.๑	๔๒.๐	๗๑.๗	๑๒๘.๖	๕๘.๒

ที่มาข้อมูล : กรมอุตุนิยมวิทยา สรุปลักษณะอากาศรายวัน (<http://www.tmd.go.th/climate/climate.php>)

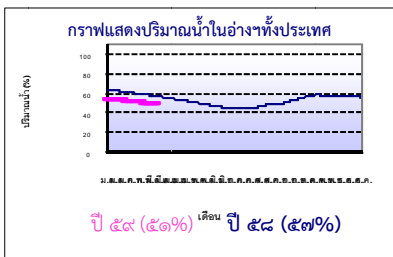
ปริมาณฝนสูงสุด ๒๔ ชม.เพิ่มเติม กรมอุตุนิยมวิทยาได้รายงานเพิ่มเติมโดยการบันทึกของเจ้าหน้าที่เป็นรายวัน ณ เวลา ๐๗.๐๐ น.ของวันนี้ - ไม่มี -

## ๒. น้ำในอ่างเก็บน้ำขนาดใหญ่



ปริมาณน้ำในอ่าง	หน่วย	เหนือ	กลาง	ต.เฉียงเหนือ	ตะวันออก	ตะวันตก	ใต้	ทั้งประเทศ
น้ำในอ่างปี ๕๘	ล้าน(ลบ.ม)	๑๑,๘๑๒	๕๙๙	๓,๗๙๗	๕๕๕	๑๗,๒๖๕	๖,๒๙๗	๔๐,๓๗๖
	%	๔๘%	๔๔%	๔๖%	๔๗%	๖๕%	๗๗%	๕๗%
น้ำในอ่างปี ๕๙	ล้าน(ลบ.ม)	๙,๑๘๒	๕๕๙	๒,๙๑๒	๕๗๖	๑๖,๘๕๒	๕,๖๖๖	๓๕,๗๑๙
	%	-๑๑%	-๑๐%	-๑๑%	+ ๒%	-๒%	-๘%	-๖%
๑๔ มี.ค. ๕๙	%	๓๗%	๓๔%	๓๕%	๔๙%	๖๓%	๖๙%	๕๑%
น้ำในอ่างปี ๕๘	ล้าน(ลบ.ม)	๑๓,๕๑๔	๔๒๖	๓,๔๐๒	๑๘๒	๑๘,๗๙๗	๔,๙๒๙	๔๑,๒๔๙
	%	-๒๑%	-๒%	-๑๐%	+ ๒๗%	-๘%	+ ๙%	-๑๐%
๑๔ มี.ค. ๕๘	%	๕๕%	๓๖%	๔๕%	๒๒%	๗๑%	๖๐%	๖๑%

ที่มาข้อมูล : กรมชลประทาน ตารางสรุปข้อมูลอ่างเก็บน้ำทั่วประเทศ ([http://water.rid.go.th/flood/flood/res\\_table.htm](http://water.rid.go.th/flood/flood/res_table.htm))



หมายเหตุ ๑. อ่างที่มีปริมาณน้ำต่ำกว่า ๕๐% ของความจุมี ๒๔ อ่าง คือ ๑.แม่กวาง (๑๑%) ๒.กวดคอง (๑๓%) ๓.ห้วยหลวง (๑๗%) ๔.แม่จัต (๒๐%) ๕.ปรามบุรี (๒๓%) ๖.กระเสียว (๒๓%) ๗.อุบลรัตน์ (๒๕%) ๘.ภักดี (๒๕%) ๙.ลำปาว (๒๗%) ๑๐.คลองสิียด (๒๘%) ๑๑.บางพระ (๒๘%) ๑๒.มูลบน (๒๙%) ๑๓.ทับเสลา (๒๙%) ๑๔.น้ำอูน (๓๐%) ๑๕.ลำพระยา (๓๐%) ๑๖.ลำตะคอง (๓๑%) ๑๗.ภูมิลิ (๓๔%) ๑๘.แควน้อย (๓๔%) ๑๙.น้ำพุง (๓๖%) ๒๐.จุฬาราม (๓๗%) ๒๑.ป่าสัก (๓๗%) ๒๒.แก่งกระจาน (๓๘%) ๒๓.ขุนด่าน (๔๔%) และ ๒๔.สิริกิติ์ (๔๕%)

๒. อ่างที่มีปริมาณน้ำเก็บกักตั้งแต่ ๘๐% ของความจุ มี ๑ อ่าง คือ หนองปลาไหล (๘๒%)

## ๓. สรุปสถานการณ์น้ำในแม่น้ำและลุ่มน้ำสำคัญ

๓.๑ สรุปสถานการณ์น้ำทั่วประเทศ (ศูนย์ประมวลวิเคราะห์สถานการณ์น้ำ กรมชลประทาน) (๑๔ มี.ค.) : สถานีนน้ำท่าที่อยู่ในเกณฑ์น้ำน้อย ได้แก่ สถานี P.๑ เชียงใหม่, สถานี P.๗A จ.กำแพงเพชร, สถานี P.๑๗ จ.นครสวรรค์, สถานี W.๔A จ.ตาก สถานี ๙.๑ C จ.แพร่, สถานี Y.๑๖ จ.พิษณุโลก, สถานี N.๑ จ.น่าน, สถานี N.๕A จ.พิษณุโลก, สถานี N.๖๗ จ.นครสวรรค์, สถานี M.๖A จ.บุรีรัมย์, สถานี M.๙ จ.ศรีสะเกษ, สถานี M.๗ จ.อุบลราชธานี, สถานี Kgt.๑๐ จ.สระแก้ว, สถานี Kgt.๓ จ.ปราจีนบุรี, สถานี X.๑๕๘ จ.ชุมพร, สถานี X.๓๗A จ.สุราษฎร์ธานี, สถานี X.๑๑๙A จ.นราธิวาส และสถานี X.๗๒ จ.นราธิวาส **แนวโน้มระดับน้ำ:** แม่น้ำปิง แม่น้ำน่าน แม่น้ำพระสทิง แม่น้ำ-โคกละ และค.ต้นหยม มีแนวโน้มระดับน้ำลดลง แม่น้ำวัง แม่น้ำมูล แม่น้ำบางปะกง และแม่น้ำท่าตะเภา มีแนวโน้มระดับน้ำทรงตัว แม่น้ำยม และแม่น้ำตาปี มีแนวโน้มระดับน้ำเพิ่มขึ้น

### ๓.๒ สรุปสถานการณ์น้ำ (กรมทรัพยากรน้ำ)

#### ๓.๒.๑ สำนักวิจัย พัฒนา และอุทกวิทยา :

- สถานการณ์น้ำในแม่น้ำโขง (ที่มาข้อมูล : สรุปสถานการณ์น้ำประจำวัน : ศูนย์ประมวลวิเคราะห์สถานการณ์น้ำ กรมชลประทาน) ระดับน้ำแม่น้ำโขง ณ วันที่ ๑๕ มีนาคม ๒๕๕๙ ที่สถานีเชียงแสน เชียงคาน หนองคาย นครพนม มุกดาหาร และโขงเจียม วัดได้ ๓.๒๖, ๓.๘๘, ๑.๔๑, ๑.๗๔, ๑.๗๖ และ - เมตร ตามลำดับ เปรียบเทียบกับตลิ่ง มีค่าเท่ากับ -๘.๕๔, -๑๓.๕๒, -๑๐.๗๙, -๑๐.๙๖, -๑๑.๐๔ และ - เมตร ตามลำดับ **แนวโน้มระดับน้ำท่า** สถานีเชียงแสน เชียงคาน และหนองคาย มีแนวโน้มระดับน้ำเพิ่มขึ้น สถานีมุกดาหาร มีแนวโน้มระดับน้ำลดลง สถานีนครพนม มีแนวโน้มระดับน้ำทรงตัว

- ระบบปฏิบัติการเฝ้าระวัง และเตือนภัยล่วงหน้าหลาก - ดินถล่ม (Early Warning) (๑๔ มี.ค.) - ไม่มีการเตือนภัย -

#### ๓.๒.๒ ศูนย์ป้องกันวิกฤติน้ำ : ระบบติดตามและเฝ้าระวังสถานการณ์น้ำ

- โครงการสำรวจติดตั้งระบบตรวจวัดสถานีทางไกลอัตโนมัติ (ในลุ่มน้ำ)

- รายงานสถานการณ์สถานีโทรมาตรลุ่มน้ำทะเลสาบสงขลา (ณ วันที่ ๑๑ มี.ค.๕๙) ลุ่มน้ำทะเลสาบสงขลา ปัจจุบันสถานการณ์น้ำในลำน้ำโดยทั่วไปยังคงอยู่ในภาวะปกติ (ระดับน้ำต่ำกว่าระดับตลิ่งต่ำสุด) ระดับน้ำในลำน้ำส่วนใหญ่มีแนวโน้มเพิ่มขึ้น/ทรงตัว

- รายงานสถานการณ์สถานีโทรมาตรลุ่มน้ำท่าจีน (ณ วันที่ ๔ มี.ค.๕๙) : ลุ่มน้ำสะแกกรัง มีปริมาณน้ำอยู่ในเกณฑ์น้ำแล้ง ส่วนลุ่มน้ำท่าจีน มีปริมาณน้ำอยู่ในเกณฑ์ปกติ ระดับน้ำลุ่มน้ำสะแกกรัง มีแนวโน้มระดับน้ำทรงตัว ส่วนลุ่มน้ำท่าจีน มีแนวโน้มระดับน้ำลดลง โดยมีสถานการณ์เฝ้าระวัง(น้ำแล้ง) ได้แก่ สถานีแม่น้ำท่าจีนที่สะพานข้ามแม่น้ำท่าจีน (ทางหลวง ๓๒๖๕)(อ.สามชุก จ.สุพรรณบุรี) สถานการณ์วิกฤติ(น้ำแล้ง) ได้แก่ สถานีแม่น้ำตากแดดที่สะพานข้ามแควตากแดด (อ.โกรกพระ จ.นครสวรรค์)

- โครงการตั้งศูนย์ปฏิบัติการและข้อมูลเพื่อการบริหารจัดการทรัพยากรน้ำ (ระบบเชื่อมโยงสัญญาณภาพจากกล้อง CCTV ณ วันที่ ๑๔ มี.ค.๕๙) : สถานการณ์น้ำทั่วไปอยู่ในเกณฑ์ปกติ ยกเว้นมีสถานีที่อยู่ในสถานการณ์เฝ้าระวังน้ำแล้ง ได้แก่ สถานีสะพานมหาโพธิ์ อ.เมือง จ.แพร่ (ลุ่มน้ำยม) สถานีสะพานนครน่านพัฒนา อ.เมือง จ.น่าน (ลุ่มน้ำน่าน) และ สถานีสะพานวัดพระรูป อ.เมือง จ.สุพรรณบุรี (ลุ่มน้ำท่าจีน)

๔. พายุหมุน - ไม่มี -

๕. สถานการณ์น้ำ กรมป้องกันและบรรเทาสาธารณภัย (๑๔ มี.ค.) : จังหวัดที่ประกาศเขตให้ความช่วยเหลือผู้ประสบภัยพิบัติกรณีฉุกเฉิน (ภัยแล้ง)ปัจจุบัน จำนวน ๑๕ จังหวัด ๖๐ อำเภอ ๒๗๘ ตำบล ๒,๒๖๙ หมู่บ้าน ได้แก่ จ.เชียงใหม่ (อ.ดอยเต่า สันกำแพง แม่ริม) จ.อุดรธานี (อ.เมืองอุดรธานี ท่าปลา) จ.พะเยา (อ.เมืองพะเยา ดอกคำใต้ แม่ใจ จุน ภูกามยาว เชียงคำ) จ.สุโขทัย (อ.สวรรคโลก ศรีนคร ศรีสำโรง ศรีสำโรง เมือง ศรีราม พงษ์เสียม บ้านด่านลานหอย) จ.นครสวรรค์ (อ.เมือง ชุมแสง) จ.น่าน (อ.สองแคว) จ.นครราชสีมา (อ.ขามสะแกแสง คง บัวลาย แก่งสนามนาง โนนไทย ด่านขุนทด โนนสูง เทพารักษ์ พระทองคำ บัวใหญ่) จ.นครพนม (อ.นาหว้า โพนสวรรค์) จ.มหาสารคาม (อ.กันทรวิชัย โกสุมพิสัย ชื่นชม เชียงยืน) จ.บุรีรัมย์ (อ.เมือง พลับพลาชัย ห้วยราช) จ.กาญจนบุรี (อ.ห้วยกระเจา ท่าม่วง) จ.เพชรบุรี (อ.ชะอำ แก่งกระจาน บ้านลาด) จ.สระแก้ว (อ.โคกสูง วัฒนานคร ตาพระยา อรัญประเทศ) จ.จันทบุรี (อ.มะขาม โป่งน้ำร้อน สอยดาว แก่งหางแมว ขลุง นายายอาม เมือง เขาคิชฌกูฏ ท่าใหม่) จ.ชลบุรี (อ.เกาะสีชัง) สถานการณ์วิกฤติ(น้ำ) (ข่าว) ศูนย์ปฏิบัติการฝนหลวงภาคกลาง รักษา ราชการแทนผู้อำนวยการฯ มีความเป็นห่วงพื้นที่ ๒๒ จังหวัดลุ่มน้ำเจ้าพระยาเป็นพิเศษ และมีเป้าหมายสำคัญในการเติมน้ำเขื่อนศรีนครินทร์ วชิราลงกรณ์ และป่าสักชลสิทธิ์ โดยตั้งแต่เดือนกุมภาพันธ์ เจ้าหน้าที่ยังไม่สามารถออกปฏิบัติการทำฝนหลวงได้อย่างมีประสิทธิภาพ เพราะความชื้นสัมพัทธ์ในอากาศต่ำมาก ปัจจัยยังไม่เอื้ออำนวย จ.มุกดาหาร ผู้ว่าฯ ร่วมกับ ผู้บัญชาการหน่วยพัฒนาที่ ๒๔ ได้นำชาวบ้าน เยาวชน กำนันผู้ใหญ่บ้านร่วม ๓๐๐ คน ในพื้นที่อำเภอคำชะอี บ้านโนนสะอาด หมู่ ๕ ต.คำบก จัดกิจกรรมสร้างฝายชะลอน้ำจิตอาสา ทั้งนี้ เพราะระดับน้ำน้อยเกินกว่าที่จะสูบน้ำด้วยเครื่องสูบน้ำ จึงได้สร้างฝายเพื่อกักน้ำในช่วงหน้าแล้งนี้ เพื่อทำการกักน้ำ และยกระดับน้ำขึ้นมาเพื่อจะได้สามารถผันน้ำและสูบน้ำเข้าไร่นาได้ เพื่อประทังให้ต้นพืช และทำการเพาะปลูกเลี้ยงปากท้องกันได้ตามสภาพไปก่อน จ.กาฬสินธุ์ สถานการณ์ภัยแล้งซึ่งทวีความรุนแรง ทำให้หลายครอบครัวได้นำสูตรการทำปลาร้า ซึ่งเป็นหนึ่งใน กรรมวิธีการถนอมอาหารของคนอีสานมาใช้เพื่อเป็นอาหารสำรองเลี้ยงชีพในช่วงภัยแล้ง ทั้งนี้ สำหรับความช่วยเหลือ ได้มีการแจกจ่ายน้ำให้แก่ชาวบ้านไปแล้วกว่า ๑๑๐ หมู่บ้าน และได้ซ่อมแซม บ่อบาดาลไปกว่า ๕๐ แห่ง บนพื้นที่ ๘ อำเภอนอกเขตชลประทาน ในขณะที่เขื่อนลำปาว ณ ปัจจุบันมีปริมาณน้ำเหลืออยู่ที่ ๕๕๒ ล้าน ลบ.ม. สามารถใช้การได้เพียงร้อยละ ๒๓ ซึ่งได้ปล่อยน้ำใน คลองชลประทานให้ประชาชนได้ใช้ถึงวันละ ๕ ล้าน ลบ.ม. ขณะที่สหกรณ์จังหวัดกาฬสินธุ์ ส่งเครื่องช่วยสูบน้ำทุกแห่งใน ๑๘ อำเภอเตรียมรับมือภัยแล้ง พร้อมให้ดำเนินมาตรการช่วยเหลือ สมาชิกที่ได้รับผลกระทบจากปัญหาภัยแล้ง ทั้งการส่งเสริมอาชีพเพื่อสร้างรายได้ตลอดฤดูกาล จ.ศรีสะเกษ ภัยแล้งกระทบสวนผลไม้ ๓ อำเภอ ได้แก่ อ.ศรีรัตนะ อ.กันทรลักษณ์ และ อ.ขุนหาญ ส่วนเรื่องน้ำดื่มบนพื้นที่นอกระบบประปาส่วนภูมิภาคในช่วงฤดูฝนเอาไว้ดื่ม ต้องหันไปซื้อน้ำดื่ม จังหวัดจึงได้ให้สำนักงานพาณิชย์จังหวัดเข้าไปควบคุมและตรวจสอบ ป้องกันไม่ให้มีการ ฉวยโอกาสขึ้นราคาน้ำดื่ม พร้อมทั้งนำประปาส่วนภูมิภาคจากหน่วยพัฒนาการเคลื่อนที่ ๕๓ กับหน่วยของสภากาชาดไทย ซึ่งมีผลิตน้ำประปาน้ำดื่มไปให้บริการพี่น้องประชาชน โดยได้เร่งดำเนินการ ตามความต้องการของประชาชน เริ่มจาก อ.ขุนหาญ และ อ.ปรางค์กู๋ ไม่ต้องไปเสียค่าใช้จ่ายในการซื้อน้ำดื่ม จ.นครพนม หัวหน้าสำนักงานป้องกันและบรรเทาสาธารณภัยจังหวัดนครพนม เปิดเผยว่า ขณะนี้ทางจังหวัดได้ประกาศพื้นที่ภัยแล้งแล้ว ๒ อำเภอ คือ อ.โพนสวรรค์ และ อ.นาหว้า ด้าน ประปาส่วนภูมิภาค สาขาอำเภอธาตุพนม เปิดเผยว่า ภัยแล้งเริ่มคุกคามขยายวงกว้าง ต่อเนื่องในขณะนี้ โดยเฉพาะแม่น้ำโขงที่ระดับลดลงอย่างรวดเร็ว ล่าสุด มีระดับอยู่ที่ ๒ - ๓ เมตร ทำให้บางจุดเกิดหาดทรายเป็นบริเวณกว้าง ช่วงกลางแม่น้ำเป็นระยะทางยาวนับกิโลเมตร ซึ่งการประปาส่วนภูมิภาคสาขาอำเภอธาตุพนม ได้ระดมเจ้าหน้าที่เข้าไปตรวจสอบ นำรถขุดไปขุดเปิดทางน้ำ มาขุดจุดสูบน้ำดิบขึ้นสู่กระบวนการผลิตเพื่อไม่ให้เกิดปัญหาต่อการผลิตน้ำประปา รวมถึงเพิ่มกำลังการผลิตอีกเท่าตัว เพื่อสำรองน้ำให้เพียงพอต่อความต้องการของประชาชนในพื้นที่ ๔ อำเภอ มี อ.ธาตุพนม อ.เรณูนคร อ.ปลาปาก และ อ.นาแก จ.พระนครศรีอยุธยา เริ่มจ่ายเงิน สนับสนุนช่วยเหลือเกษตรกรผู้ประสบภัยแล้ง และเพื่อให้ประชาชนสามารถประกอบอาชีพ และสร้างรายได้ระหว่างหยุดทำนา ตามมาตราที่ ๔ ให้แก่ผู้แทน ศบค.ในรอบแรกแล้ว จำนวน ๔๓ แห่ง รวมเป็นเงินกว่า ๒๘ ล้านบาท จ.สุพรรณบุรี ประธานการประปาหมู่ ๕ บ้านหัวสะพาน ต.เนินพระปรางค์ อ.สองพี่น้อง เปิดเผยถึงสถานการณ์ภัยแล้งในพื้นที่บ้านหัวสะพาน ว่า ส่งผลให้ระดับน้ำในคลองหลังวัดเนินพระปรางค์ มีระดับน้ำขึ้นปกคลุมเต็มคลอง ทำให้คลองตื้นเขิน ส่งผลให้น้ำไม่เพียงพอให้สถานีประปาหมู่บ้านนำมาผลิตน้ำประปา โดยจะปล่อยน้ำเพียง ๒ เวลา คือ เช้ากับเย็น แต่คาดว่า อีกไม่เกิน ๓ วัน ชาวบ้านจะเดือดร้อนหนัก เพราะไม่มีน้ำใช้ จ.ปทุมธานี ผู้อำนวยการสำนักงานทางหลวงชนบทปทุมธานี เปิดเผยว่า ขณะนี้ถนนเลียบบคลองชลประทาน ทุกแห่ง ถือว่ามีความเสี่ยงอาจเกิดอันตราย จากกรณีพื้นถนนทรุดช่วงภัยแล้ง จึงขอให้ประชาชนผู้ใช้เส้นทาง ให้ความร่วมมือ เชื้อเพลิงป้ายเตือนต่างๆ ทั้งนี้ ตลิ่งริมถนนรังสิต - นครนายกขาเข้า ใกล้สะพานข้ามคลอง ๑๒ ต.บึงนาราง อ.ธัญบุรี ได้ทรุดยาว ๕๐ เมตร ลึก ๖๐ เมตร เนื่องจากคลองรังสิตประยูรศักดิ์ได้มีการเปิดน้ำเข้าคลองระบายน้ำต่างๆ ในพื้นที่จังหวัดปทุมธานี ตามที่ ชาวบ้านเรียกร้องให้เปิดประตูน้ำปล่อยน้ำไหลเข้าคลองระบายน้ำ เมื่อคลองรังสิตประยูรศักดิ์น้ำได้ลดระดับลงลง จึงทำให้ดินตลิ่งริมถนนเกิดทรุดตัวสไลด์ลงคลอง และประกอบกับถนนสายนี้ มีรถบรรทุกหนักวิ่งกันจำนวนมากจึงเป็นสาเหตุทำให้ถนนทรุดตัวดังกล่าว จ.สตูล ภัยแล้งที่เข้ามาเยือนในพื้นที่ อย่างรวดเร็วในปี นี้ ทำให้ทางด้านสำนักงานปศุสัตว์เร่งประชาสัมพันธ์ให้เกษตรกร จัดหาอาหารเสริมชนิดเข้มข้น และหมั่นดูแลในเรื่องน้ำที่สะอาดให้สัตว์เลี้ยงได้ดื่มกิน เนื่องจากในระยะนี้สัตว์เลี้ยง อาจจะเป็นโรคขาดสารอาหารได้ เนื่องจากสภาพอากาศที่ร้อน และแห้งจัด ทั้งนี้ ได้ร่วมกับสถานีพัฒนาอาหารสัตว์ ต.ทุ่งนุ้ย อ.ควนกาหลง ในการจัดเตรียมหญ้าแห้งสำรองไว้ช่วยเหลือเกษตรกร จำนวน ๕๐ ตัน นอกจากนี้ ยังมีหญ้าสด และหญ้าหมัก โดยการจัดสรรให้ แต่ละอำเภอในพื้นที่จังหวัดประกาศพื้นที่ จ.สตูล ประสบภัยแล้ง

๖. คาดการณ์สภาพอากาศ ๗ วัน (กรมอุตุนิยมวิทยา) ในช่วงวันที่ ๑๔-๒๐ มี.ค. ความกดอากาศต่ำเนื่องจากความร้อนปกคลุมประเทศไทยตอนบน ลักษณะเช่นนี้ทำให้บริเวณดังกล่าว มีอากาศร้อนโดยทั่วไปกับมีอากาศร้อนจัดบางพื้นที่ และมีฟ้าหลัวในตอนกลางวัน ส่วนลมตะวันออกเฉียงใต้ยังคงพัดนำความชื้นจากทะเลจีนใต้และอ่าวไทยเข้าปกคลุมภาคตะวันออกเฉียงเหนือ ตอนล่าง และภาคตะวันออก ลักษณะเช่นนี้ทำให้บริเวณภาคตะวันออกเฉียงเหนือมีฝนฟ้าคะนองบางแห่ง

๗. พื้นที่ที่ควรเฝ้าระวังเดือนกุมภาพันธ์ถึงมีนาคม (น้ำท่วม ภัยแล้ง) คณะกรรมการทรัพยากรน้ำแห่งชาติ (๑๔ มี.ค.) ได้รายงานพื้นที่ประสบภัยจากน้ำ (พื้นที่มีชาวขาดแคลนน้ำ) ๔๓ จังหวัด ได้แก่ จ.เชียงใหม่ พะเยา พิจิตร พิษณุโลก แพร่ ลำปาง ลำพูน ตากกำแพงเพชร นครสวรรค์ ชัยนาท อุทัยธานี ลพบุรี อ่างทอง พระนครศรีอยุธยา ปทุมธานี สุพรรณบุรี นครปฐมกาญจนบุรี หนองคาย หนองบัวลำภู บุรีรัมย์ ยโสธร สกลนคร สุรินทร์ กาฬสินธุ์ ขอนแก่น ชัยภูมิ นครพนม มุกดาหาร นครราชสีมา จันทบุรี ตราด ปราจีนบุรี สมุทรปราการ พังงา ประจวบคีรีขันธ์ สตูล สงขลา และราชบุรี

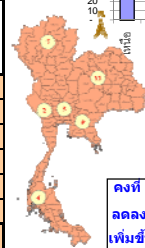
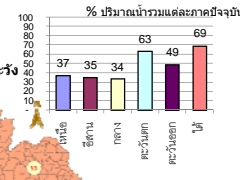
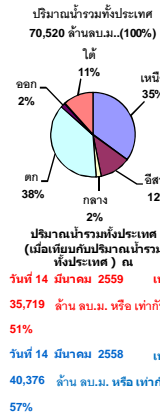
# รายงานสรุปสภาพน้ำในอ่างเก็บน้ำขนาดใหญ่และขนาดกลาง

รายงานสถานการณ์ ณ. วันที่ 14 มีนาคม 2559

ปริมาณน้ำในอ่างที่ใช้การได้ในสัปดาห์นี้ + มากกว่า / - น้อยกว่า สัปดาห์ก่อน

399.36 ล้าน ลบ.ม.

สรุปสถานการณ์ปริมาณน้ำในอ่างเก็บน้ำที่ใช้ในทุกกิจกรรมทั่วประเทศ มากกว่าปริมาณน้ำที่ไหลเข้าอ่าง เมื่อเทียบกับสัปดาห์ที่ผ่านมา ควรใช้น้ำอย่างระมัดระวัง



คงที่	5	อ่าง
ลดลง	32	อ่าง
เพิ่มขึ้น	-	อ่าง

ภาค	สถานการณ์ปริมาณน้ำในอ่าง			รวม (แห่ง)	ปริมาณน้ำเปลี่ยนแปลง (ล้าน ม.³)	สถานะ
	ลดลง (แห่ง)	คงที่ (แห่ง)	เพิ่มขึ้น (แห่ง)			
ภาคเหนือ	6	1	-	7	-99.00	ปริมาณน้ำในอ่างเก็บน้ำลดลง
ภาคตะวันออกเฉียงเหนือ	9	3	-	12	-81.00	ปริมาณน้ำในอ่างเก็บน้ำลดลง
ภาคกลาง	2	1	-	3	-18.00	ปริมาณน้ำในอ่างเก็บน้ำลดลง
ภาคตะวันตก	2	-	-	2	-110.00	ปริมาณน้ำในอ่างเก็บน้ำลดลง
ภาคตะวันออก	9	-	-	9	-18.36	ปริมาณน้ำในอ่างเก็บน้ำลดลง
ภาคใต้	4	-	-	4	-73.00	ปริมาณน้ำในอ่างเก็บน้ำลดลง
<b>รวมทั้งประเทศ</b>	<b>32</b>	<b>5</b>	<b>-</b>	<b>37</b>	<b>-399.36</b>	<b>ปริมาณน้ำในอ่างเก็บน้ำลดลง</b>

ภาค	อ่างเก็บน้ำ เชื้อ	ความจุที่ รนค. (ล้าน ม.³)	ปริมาณน้ำที่ใช้งานไม่ได้ (ล้าน ม.³)	ใช้การได้จริง (ล้าน ม.³)	ปริมาณน้ำรวม วันที่ 14 มีนาคม 2558		ปัจจุบัน วันที่ 14 มีนาคม 2559				สัปดาห์ก่อน วันที่ 8 มีนาคม 2559				ปริมาณน้ำ + เพิ่มขึ้น - ลดลง (ล้าน ม.³)	สถานการณ์ในอ่าง
					ปริมาณน้ำรวม (ล้าน ม.³)	%	ปริมาณน้ำรวม		ปริมาณน้ำรวม		ปริมาณน้ำรวม		ปริมาณน้ำรวม			
							ปริมาณน้ำรวม (ล้าน ม.³)	%	ปริมาณน้ำรวม	%	ปริมาณน้ำรวม	%	ปริมาณน้ำรวม	%		
<b>ภาคเหนือ (7)</b>																
1	ภูมิพล (2) ดาก	13,462	3,800	9,662	5,676	42%	4,533	34%	733	5%	4,571	34%	771	6%	-38.00	ลดลง
2	สิริกิติ์ (2) อุดรดิต	9,510	2,850	6,660	5,390	57%	4,199	44%	1,349	14%	4,250	45%	1,400	15%	-51.00	ลดลง
3	แม่งัด เข้มงใหม่	265	22	243	146	55%	53	20%	31	12%	55	21%	33	12%	-2.00	ลดลง
4	แม่งาว เข้มงใหม่	263	14	249	45	17%	29	11%	15	6%	30	11%	16	6%	-1.00	ลดลง
5	ก้ามกราม ลำปาง	106	4	102	53	50%	27	25%	23	22%	27	25%	23	22%	-	คงที่
6	กักคองมา ลำปาง	170	6	164	76	45%	22	13%	16	9%	23	14%	17	10%	-1.00	ลดลง
7	แควน้อย พิษณุโลก	939	43	896	426	45%	319	34%	276	29%	325	35%	282	30%	-6.00	ลดลง
<b>รวมภาคเหนือ 35.05%</b>		<b>24,715</b>	<b>6,739</b>	<b>17,976</b>	<b>11,812</b>	<b>48%</b>	<b>9,182</b>	<b>37%</b>	<b>2,443</b>	<b>10%</b>	<b>9,281</b>	<b>38%</b>	<b>2,542</b>	<b>10%</b>	<b>-99.00</b>	<b>ลดลง</b>
<b>ภาคตะวันออกเฉียงเหนือ (12)</b>																
8	ห้วยหลวง อุดรธานี	135	7	128	44	33%	23	17%	16	12%	24	18%	17	13%	-1.00	ลดลง
9	น้ำอูน สกลนคร	520	43	477	247	48%	156	30%	113	22%	161	31%	118	23%	-5.00	ลดลง
10	น้ำพุง (2) สกลนคร	166	10	156	59	36%	59	36%	49	30%	61	37%	51	31%	-2.00	ลดลง
11	จุฬารัตน์ (2) ชัยภูมิ	164	37	127	79	48%	60	37%	23	14%	60	37%	23	14%	-	คงที่
12	อุบลรัตน์ (2) ขอนแก่น	2,431	581	1,850	1,036	43%	617	25%	36	1%	629	26%	48	2%	-12.00	ลดลง
13	ลำปาว กาฬสินธุ์	1,980	100	1,880	732	37%	542	27%	442	22%	573	29%	473	24%	-31.00	ลดลง
14	ลำตะคอง นครราชสีมา	314	23	291	128	41%	98	31%	75	24%	101	32%	78	25%	-3.00	ลดลง
15	ลำพระเพลิง นครราชสีมา	110	1	109	26	24%	63	57%	62	56%	68	62%	67	61%	-5.00	ลดลง
16	มูลขม นครราชสีมา	141	7	134	62	44%	41	29%	34	24%	42	30%	35	25%	-1.00	ลดลง
17	ลำแจะ นครราชสีมา	275	7	268	126	46%	83	30%	76	28%	83	30%	76	28%	-	คงที่
18	ลำนางรองบุรีรัมย์	121	3	118	71	59%	62	51%	59	49%	62	51%	59	49%	-	คงที่
19	สิรินธร (2) อุบลราชธานี	1,966	831	1,135	1,187	60%	1,108	56%	277	14%	1,129	57%	298	15%	-21.00	ลดลง
<b>รวมภาค ตอน. 11.80%</b>		<b>8,324</b>	<b>1,650</b>	<b>6,674</b>	<b>3,797</b>	<b>46%</b>	<b>2,912</b>	<b>35%</b>	<b>1,262</b>	<b>15%</b>	<b>2,994</b>	<b>36%</b>	<b>1,343</b>	<b>16%</b>	<b>-81.00</b>	<b>ลดลง</b>
<b>ภาคกลาง (3)</b>																
20	ป่าสักชลสิทธิ์ ลพบุรี	960	3	957	441	46%	357	37%	354	37%	370	39%	367	38%	-13.00	ลดลง
21	ห้วยเสลา อุทัยธานี	160	17	143	50	31%	47	29%	30	19%	47	29%	30	19%	-	คงที่
22	กระเสียว สุพรรณบุรี	240	40	200	108	45%	55	23%	15	6%	60	25%	20	8%	-5.00	ลดลง
<b>รวมภาคกลาง 1.93%</b>		<b>1,360</b>	<b>60</b>	<b>1,300</b>	<b>599</b>	<b>44%</b>	<b>459</b>	<b>34%</b>	<b>399</b>	<b>29%</b>	<b>477</b>	<b>35%</b>	<b>417</b>	<b>31%</b>	<b>-18.00</b>	<b>ลดลง</b>
<b>ภาคตะวันตก (2)</b>																
23	ศรีนครินทร์ (2) กาญจนบุรี	17,745	10,265	7,480	12,569	71%	12,362	70%	2,097	12%	12,405	70%	2,140	12%	-43.00	ลดลง
24	วชิราลงกรณ (2) กาญจนบุรี	8,860	3,012	5,848	4,696	53%	4,490	51%	1,478	17%	4,557	51%	1,545	17%	-67.00	ลดลง
<b>รวมภาคตะวันตก 37.73%</b>		<b>26,605</b>	<b>13,277</b>	<b>13,328</b>	<b>17,265</b>	<b>65%</b>	<b>16,852</b>	<b>63%</b>	<b>3,575</b>	<b>13%</b>	<b>16,962</b>	<b>64%</b>	<b>3,685</b>	<b>14%</b>	<b>-110.00</b>	<b>ลดลง</b>
<b>ภาคตะวันออก (5+4)</b>																
25	ขุนด่าน นครนายก	224	4.00	220	84	38%	98	44%	94	42%	101	45%	97	43%	-3.00	ลดลง
26	คลองสิียด ฉะเชิงเทรา	420	30.00	390	113	27%	116	28%	86	20%	118	28%	88	21%	-2.00	ลดลง
27	บางพระ (3) ชลบุรี	117	12.00	105	45	38%	33	28%	21	18%	34	29%	22	19%	-1.00	ลดลง
28	หนองปลาไหล (3)ระยอง	164	13.75	150	114	70%	134	82%	120	73%	139	85%	125	76%	-5.00	ลดลง
29	ประแสร์ (3) ระยอง	248	20.00	228	199	80%	195	79%	175	71%	200	81%	180	73%	-5.00	ลดลง
30	มาบประชัน (3) ระยอง	17	0.72	16	7	39%	9	57%	9	52%	10	58%	8.88	53%	-0.18	ลดลง
31	หนองค้อ (3) ระยอง	21	1.00	20	10	47%	5	25%	4	20%	6	27%	4.70	22%	-0.35	ลดลง
32	คลองทราย (3) ระยอง	71	3.00	68	22	31%	33	46%	30	42%	34	48%	31.30	44%	-1.49	ลดลง
33	คลองใหญ่ (3) ระยอง	40	3.00	37	12	29%	26	64%	23	57%	26	65%	23.09	58%	-0.35	ลดลง
<b>รวมภาคตะวันออก 1.87%</b>		<b>1,322</b>	<b>87</b>	<b>1,235</b>	<b>606</b>	<b>46%</b>	<b>649</b>	<b>49%</b>	<b>562</b>	<b>42%</b>	<b>668</b>	<b>50%</b>	<b>580</b>	<b>44%</b>	<b>-18.36</b>	<b>ลดลง</b>
<b>ภาคใต้ (4)</b>																
34	แก่งกระจาน เพชรบุรี	710	67	643	364	51%	268	38%	201	28%	273	38%	206	29%	-5.00	ลดลง
35	ปราณบุรี ประจวบคีรีขันธ์	391	18	373	199	51%	88	23%	70	18%	90	23%	72	18%	-2.00	ลดลง
36	รัชชประภา (2) สุราษฎร์ธานี	5,639	1,352	4,287	4,388	78%	4,349	77%	2,997	53%	4,400	78%	3,048	54%	-51.00	ลดลง
37	บางลาง (2) ยะลา	1,454	260	1,194	1,346	93%	961	66%	701	48%	976	67%	716	49%	-15.00	ลดลง
<b>รวมภาคใต้ 11.62%</b>		<b>8,194</b>	<b>1,697</b>	<b>6,497</b>	<b>6,297</b>	<b>77%</b>	<b>5,666</b>	<b>69%</b>	<b>3,969</b>	<b>48%</b>	<b>5,739</b>	<b>70%</b>	<b>4,042</b>	<b>49%</b>	<b>-73.00</b>	<b>ลดลง</b>
<b>รวมทั้งประเทศ 100% (37)</b>		<b>70,520</b>	<b>23,510</b>	<b>47,010</b>	<b>40,376</b>	<b>57%</b>	<b>35,719</b>	<b>51%</b>	<b>12,210</b>	<b>17%</b>	<b>36,120</b>	<b>51%</b>	<b>12,609</b>	<b>18%</b>	<b>-399.36</b>	<b>ลดลง</b>

ที่มาข้อมูล : ตารางสรุปสภาพน้ำในอ่างเก็บน้ำขนาดใหญ่ทั่วประเทศ และตารางสรุปสภาพน้ำในอ่างเก็บน้ำภาคตะวันออก กรมชลประทาน

หมายเหตุ :

- อ่างเก็บน้ำขนาดใหญ่ หมายถึง อ่างเก็บน้ำที่มีความจุตั้งแต่ 100 ล้าน ลบ.ม. ขึ้นไป
- เป็นอ่างเก็บน้ำอยู่ในความรับผิดชอบของการไฟฟ้าฝ่ายผลิตแห่งประเทศไทย(10) นอกนั้นอยู่ในความรับผิดชอบของกรมชลประทาน (23)
- เป็นอ่างเก็บน้ำขนาดกลางที่มีความสำคัญต่อการอุตสาหกรรมและการประปา ของลุ่มน้ำชายฝั่งทะเลตะวันออก
- ที่มา : กรมชลประทาน และการไฟฟ้าฝ่ายผลิตแห่งประเทศไทย
- จังหวัดที่มีอ่างเก็บน้ำขนาดใหญ่มีจำนวน 25 จังหวัด ไม่มี 51 จังหวัด รนค. หมายถึง ระดับเก็บกักของอ่าง



ศูนย์เขื่อนฯ



ศูนย์ป้องกันอุทกภัย กรมทรัพยากรน้ำ

ลำดับของเขื่อนตามความจุ

- ศรีนครินทร์ 2.ภูมิพล 3.สิริกิติ์ 4.วชิราลงกรณ 5.รัชชประภา
- อุบลรัตน์ 7.สิรินธร 8.บางลาง 9.ลำปาว 10.ป่าสัก