

รายงานสถานการณ์น้ำลุ่มน้ำทะเลสาบสงขลา

วันที่ 31 มกราคม 2561

1) สภาพภูมิอากาศ

ประกาศกรมอุตุนิยมวิทยา "สภาพอากาศแปรปรวนบริเวณประเทศไทยตอนบนกับฝนตกหนักและคลื่นลมแรงบริเวณภาคใต้(มีผลกระทบตั้งแต่วันที่ 31 มกราคม จนถึง วันที่ 6 กุมภาพันธ์ 2561)" ฉบับที่ 18 ลงวันที่ 31 มกราคม 2561 ในช่วงวันที่ 31 มกราคม - 1 กุมภาพันธ์ 2561 ภาคตะวันออกเฉียงเหนือตอนล่าง ภาคตะวันออก และภาคกลาง รวมทั้งกรุงเทพมหานครและปริมณฑล จะมีสภาพอากาศแปรปรวนโดยมีฝนฟ้าคะนองเกิดขึ้นและอุณหภูมิลดลง 1 - 3 องศาเซลเซียส เนื่องจากบริเวณความกดอากาศสูงหรือมวลอากาศเย็นกำลังแรงจากประเทศจีนปกคลุมภาคตะวันออกเฉียงเหนือของประเทศไทยและทะเลจีนใต้แล้ว ส่วนภาคเหนือมีกระแสลมตะวันตกในระดับบนพัดปกคลุม ทำให้บริเวณดังกล่าวยังคงมีอากาศหนาวเย็น และอุณหภูมิลดลง 1 - 3 องศาเซลเซียส และในช่วงวันที่ 2 - 6 กุมภาพันธ์ 2561 ประเทศไทยตอนบนมีอากาศหนาวเย็นอย่างต่อเนื่องและอุณหภูมิลดลงได้อีก 3-5 องศาเซลเซียส เนื่องจากบริเวณความกดอากาศสูงกำลังแรงจากประเทศจีนอีกระลอกหนึ่งได้แผ่เสริมลงมาปกคลุมประเทศไทยตอนบนและทะเลจีนใต้อย่างต่อเนื่อง ประกอบกับมรสุมตะวันออกเฉียงเหนือพัดปกคลุมอ่าวไทยและภาคใต้มีกำลังแรงขึ้น ทำให้ภาคใต้จะมีฝนเพิ่มมากขึ้นและมีฝนตกหนักบางแห่ง

ส่วนคลื่นลมบริเวณอ่าวไทยและทะเลอันดามันจะมีกำลังแรงขึ้นในช่วงวันที่ 31 มกราคม - 6 กุมภาพันธ์ 2561 โดยมีคลื่นสูง 2-3 เมตร ขอให้ประชาชนที่อาศัยอยู่บริเวณชายฝั่งภาคใต้ฝั่งตะวันออกระวังอันตรายจากคลื่นลมแรงที่พัดเข้าหาฝั่ง ส่วนชาวเรือควรเดินเรือด้วยความระมัดระวังและเรือเล็กบริเวณอ่าวไทยควรงดออกจากฝั่ง

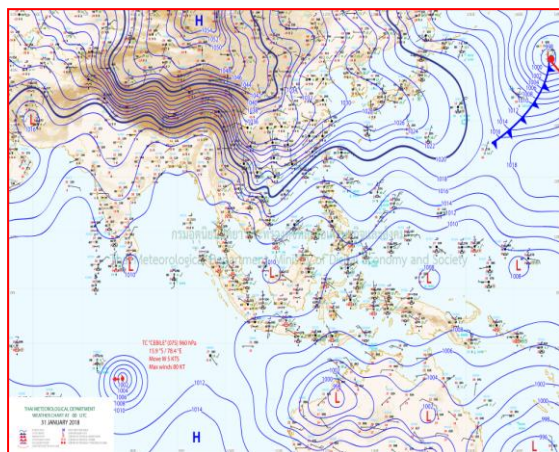
ขอให้ประชาชนบริเวณประเทศไทยตอนบนดูแลสุขภาพเนื่องจากสภาพอากาศที่เปลี่ยนแปลง และเกษตรกรควรระวังความเสียหายต่อผลผลิตทางการเกษตรไว้ด้วย และประชาชนบริเวณภาคใต้ระวังอันตรายสภาวะฝนที่เพิ่มมากขึ้นและมีฝนตกหนักที่จะเกิดขึ้นในช่วงเวลาดังกล่าวไว้ด้วย

ขอให้ประชาชนติดตามประกาศจากกรมอุตุนิยมวิทยา และติดตามข้อมูลจากเว็บไซต์กรมอุตุนิยมวิทยา <http://www.tmd.go.th> หรือสายด่วนพยากรณ์อากาศ 1182 ได้ตลอด 24 ชั่วโมง

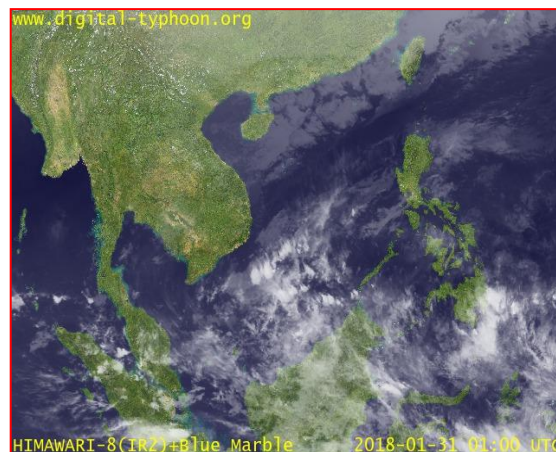
ลักษณะอากาศทั่วไป (ที่มา: กรมอุตุนิยมวิทยา)

พยากรณ์อากาศ 24 ชั่วโมงข้างหน้า ภาคตะวันออกเฉียงเหนือตอนล่าง ภาคตะวันออก และภาคกลาง รวมทั้งกรุงเทพมหานครและปริมณฑล มีฝนฟ้าคะนอง และอากาศจะหนาวเย็นลง โดยอุณหภูมิลดลง 1-3 องศาเซลเซียส ส่วนภาคเหนือ มีอากาศหนาวเย็น อุณหภูมิลดลง 1-3 องศาเซลเซียส ขอให้ประชาชนดูแลสุขภาพเนื่องจากสภาพอากาศที่เปลี่ยนแปลงไว้ด้วย

สภาพอากาศภาคใต้ฝั่งตะวันออก มีเมฆเป็นส่วนมาก กับมีฝนฟ้าคะนอง ร้อยละ 20 ของพื้นที่ ส่วนมากบริเวณจังหวัดชุมพร สุราษฎร์ธานี นครศรีธรรมราช พัทลุง และสงขลา ผลคาดการณ์ปริมาณน้ำฝนล่วงหน้า 1-7 วัน ในวันที่ 31 ม.ค. - 5 ก.พ. ฝนฟ้าคะนองร้อยละ 40-60 ของพื้นที่ กับมีฝนตกหนักบางแห่งส่วนมากทางตอนล่างของภาค



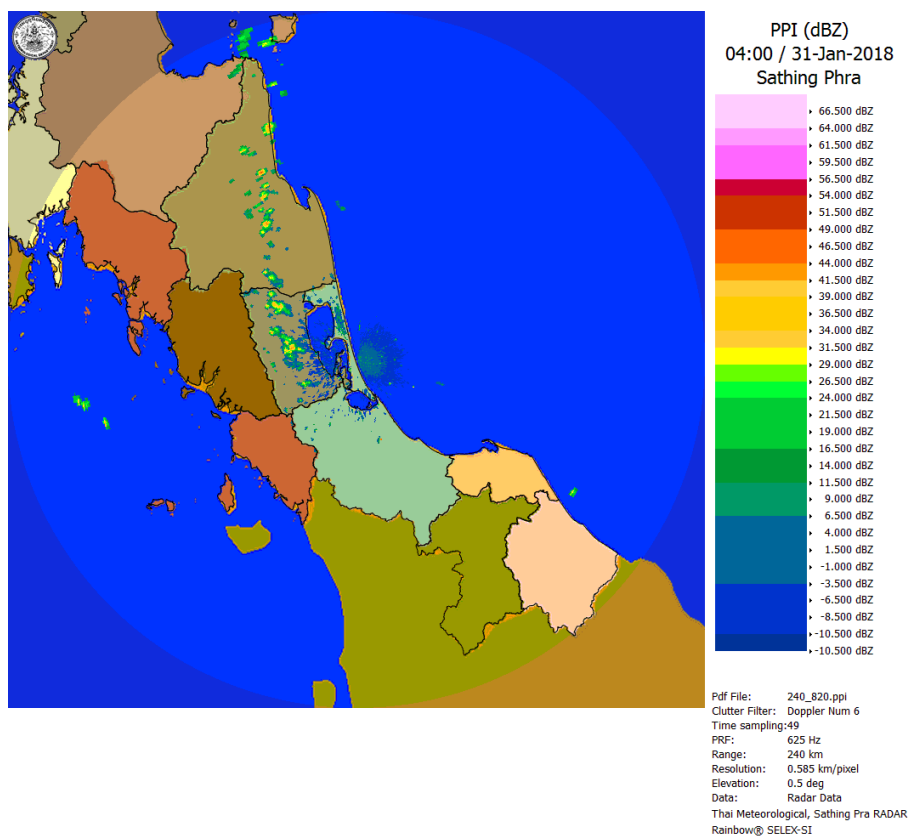
แผนที่อากาศ วันที่ 31 ม.ค. 2561 เวลา 07.00 น.



ภาพถ่ายจากดาวเทียม วันที่ 31 ม.ค. 2561

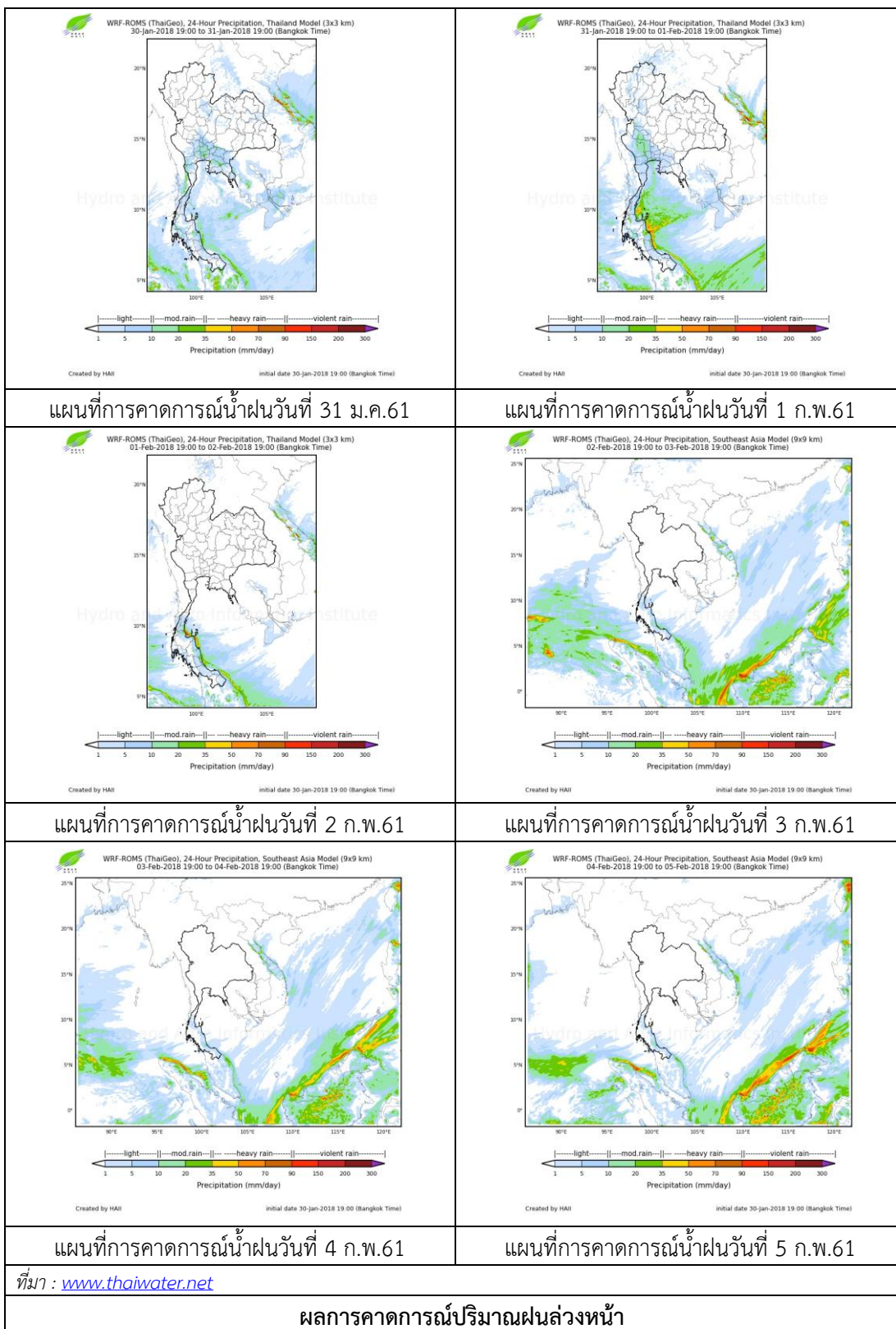
2) สถานการณ์ฝน

จากข้อมูลสถานการณ์ฝนในพื้นที่ลุ่มน้ำทะเลสาบสงขลาของวันที่ 31 มกราคม 2561 จากกรมทรัพยากรน้ำ กรมอุตุนิยมวิทยา กรมชลประทาน และสถาบันสารสนเทศทรัพยากรน้ำและการเกษตร (องค์การมหาชน) พบว่า มีฝนตกเล็กน้อยในพื้นที่ บริเวณอำเภอเมือง จ.พัทลุง ปริมาณฝน “ฝ” มิลลิเมตร



ภาพเรดาร์ตรวจอากาศ “สathingพระ” ณ วันที่ 31 มกราคม 2561 (ที่มา : กรมอุตุนิยมวิทยา)

สถานการณ์น้ำฝน



3) ข้อมูลปริมาณน้ำในลำน้ำ

ลุ่มน้ำทะเลสาบสงขลา ปัจจุบันสถานการณ์น้ำในลำน้ำโดยทั่วไปอยู่ในภาวะปกติ (ระดับน้ำต่ำกว่าระดับตลิ่งต่ำสุด) สถานการณ์น้ำในลำน้ำส่วนใหญ่มีแนวโน้มลดลงและเพิ่มขึ้นในบางพื้นที่

สถานการณ์น้ำท่า (27 - 31 ม.ค. 2561 ที่มา : กรมชลประทาน)

| สถานี | แม่น้ำ | อำเภอ | จังหวัด | ระดับน้ำ- ม. | เสาร์ | อาทิตย์ | จันทร์ | อังคาร | พุธ |
|--------|------------------|-----------------|---------|--|------------|------------|------------|------------|------------|
| | | | | ปริมาณน้ำ- ลบ.ม./วิ. (ระดับเดือนกัย) | 27 ม.ค. | 28 ม.ค. | 29 ม.ค. | 30 ม.ค. | 31 ม.ค. |
| X.170 | คลองลำ | ศรีนครินทร์ | พัทลุง | 25.20 | 20.67 | 21.02 | 20.71 | 20.63 | 20.63 |
| | | | | 580.00 | 17.10 | 28.80 | 18.30 | 15.90 | 15.90 |
| X.265 | คลองน่วย | เมือง | พัทลุง | 8.00 | 6.91 | 6.98 | 6.61 | 6.58 | 6.56 |
| | | | | 7.00 | * | * | * | * | * |
| X.174 | คลอง หวะ | หาดใหญ่ | สงขลา | 8.88 | 4.60 | 4.56 | 4.56 | 4.55 | 4.47 |
| | | | | 388.00 | 1.20 | 1.00 | 1.00 | 0.95 | 0.55 |
| X.173A | คลองอู่ ตะเกา | สะเดา | สงขลา | 15.90 | 12.12 | 11.78 | 11.59 | 11.36 | 11.46 |
| | | | | 258.00 | 33.40 | 27.04 | 23.84 | 20.30 | 21.80 |
| X.90 | คลองอู่ ตะเกา | คลองหอย โข่ง | สงขลา | 8.00 | 2.98 | 2.78 | 2.99 | 2.77 | 2.80 |
| | | | | 580.00 | 35.20 | 27.20 | 35.60 | 26.80 | 28.00 |
| X.44 | คลองอู่ ตะเกา | หาดใหญ่ | สงขลา | 7.40 | 1.25 | 1.17 | 0.90 | 0.94 | 0.86 |
| | | | | 582.00 | 32.00 | 29.10 | 21.00 | 22.20 | 19.80 |

หมายเหตุ * หมายถึง ไม่มีข้อมูล

ข้อมูลระดับน้ำจากระบบตรวจวัดสภาพทางไกลอัตโนมัติลุ่มน้ำทะเลสาบสงขลา กรมทรัพยากรน้ำ
ประจำวันที่ 31 มกราคม 2561

ข้อมูลระดับน้ำ (29 - 31 ม.ค. 2561 ที่มา : กรมทรัพยากรน้ำ)

| สถานี | ตำบล | อำเภอ | จังหวัด | ระดับน้ำ วิกฤติ- ม.รทก. | จันทร์ | อังคาร | พุธ | แนวโน้ม (เพิ่ม/ ลด) |
|----------------------|----------|----------|---------|-------------------------------|------------|------------|------------|---------------------------|
| | | | | | 29 ม.ค. | 30 ม.ค. | 31 ม.ค. | |
| คลองอู่ตะเภาตอนบน | พังงา | สะเดา | สงขลา | 18.60 | 13.03 | 13.04 | 12.96 | ลดลง |
| คลองอู่ตะเภาตอนล่าง | หาดใหญ่ | หาดใหญ่ | สงขลา | 7.24 | 0.96 | 0.99 | 0.91 | ลดลง |
| คลองตะโหมด(ท่าเขียด) | แม่ขรี | ตะโหมด | พัทลุง | 26.52 | 22.62 | 22.51 | 22.44 | ลดลง |
| คลองนาท่อม | ร่มเมือง | เมือง | พัทลุง | 27.00 | 20.71 | 20.65 | 20.69 | เพิ่มขึ้น |
| คลองท่าแนะ | เขาย่า | ศรีบรรพต | พัทลุง | 36.53 | 34.39 | 34.08 | 34.05 | ลดลง |

ปริมาณน้ำในลำน้ำของคลองต่างๆ ในพื้นที่ลุ่มน้ำทะเลสาบสงขลา วันที่ 31 มกราคม 2561

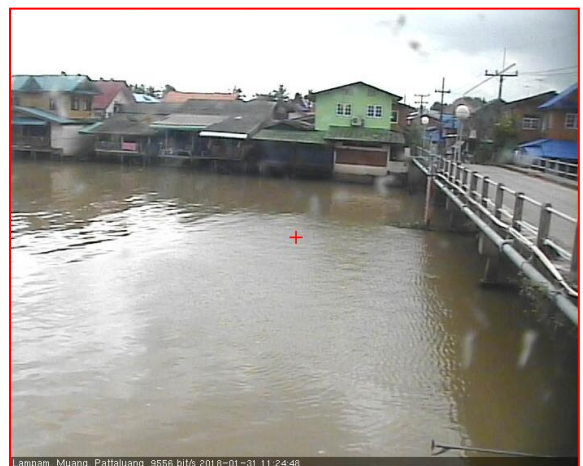
สถานีคลองอู่ตะเภาตอนล่าง - ต.หาดใหญ่ อ.หาดใหญ่ จ.สงขลา
(ลุ่มน้ำทะเลสาบสงขลา)



สถานีคลองตะหมัด(ท่าเขียด) - ต.แม่ขรี อ.ตะหมัด จ.พัทลุง
(ลุ่มน้ำทะเลสาบสงขลา)



สถานีลำป่า - ต.ลำป่า อ.เมือง จ.พัทลุง
(ลุ่มน้ำทะเลสาบสงขลา)



4) สรุป

สถานการณ์น้ำในลุ่มน้ำทะเลสาบสงขลาประจำวันวันที่ 31 มกราคม 2561 ปัจจุบันสถานการณ์น้ำในลำน้ำโดยทั่วไปอยู่ในภาวะปกติ (ระดับน้ำต่ำกว่าระดับตลิ่งต่ำสุด) สถานการณ์น้ำในลำน้ำส่วนใหญ่มีแนวโน้มลดลงและเพิ่มขึ้นในบางพื้นที่