

# สรุปสถานการณ์น้ำ

18 ตุลาคม 2560





# นัยสำคัญ: 18 ตุลาคม 2560

## สรุปสถานการณ์น้ำ

วันที่ 18 ตุลาคม 2560

น้ำหลาก (9)  
เชียงใหม่ ตาก ลำพูน ลำปาง แพร่

สุโขทัย พิษณุโลก เพชรบูรณ์ เลย

แม่ฮ่องสอน ลำปาง

กำแพงเพชร

น้ำท่วม (31)

น้ำหลาก (9)

ดินสไลด์ (4)

เชียงใหม่ ตาก แพร่

เพชรบูรณ์

ภาคภัย (-)



เขต	มีน ม.ม.	%	ค่า	การ / ปี 59
เหนือ	12,291	58	เหนือ	3,601
กลาง	6,930	9%	เหนือ	2,203
ภาค	1,903	100	เหนือ	164
ตะวันออก	8,086	6%	เหนือ	7,700
ตะวันตก	1,144	81	เหนือ	278
รวม	4,101	63	กลาง	518
น้ำหลาก	33,916	72	เหนือ	10,162

ประเทศไทย มีฝนลดลงกว่าเมื่อวานนี้ โดยเฉพาะภาคเหนือ ภาคกลาง และภาคใต้ มีฝนตกหนักบางพื้นที่ บริเวณด้านตะวันตกของภาคเหนือ ภาคกลาง ภาคตะวันออก รวมทั้งกรุงเทพมหานครและปริมณฑล

พายุไต้ฝุ่น "แลง" ในมหาสมุทรแปซิฟิกด้านตะวันออกของประเทศไทย เคลื่อนที่ขึ้นเหนือ ไม่มีผลกระทบโดยตรงต่อประเทศไทย

**ปริมาณฝนสะสมตั้งแต่ต้นปีถึงปัจจุบันรวม 1743.5 มม. มากกว่าค่าปกติ 385.2 มม. 28%**

**อ่างเก็บน้ำขนาดใหญ่ มากกว่า ปีที่แล้ว 14%**

**มีปริมาณน้ำกักเก็บ 57,442 ล้าน ลบ.ม. (81%)**

**อ่างเก็บน้ำขนาดกลาง มากกว่า ปีที่แล้ว 13%**

**มีปริมาณน้ำกักเก็บรวม 3,977 ล้าน ลบ.ม. (89%)**

**น้ำในเขื่อน**

- 81% ขึ้นไป เกณฑ์น้ำดีมาก 20 แห่ง
- 51 - 80% เกณฑ์น้ำดี 13 แห่ง
- 31 - 50% เกณฑ์น้ำพอใช้ 1 แห่ง
- ≤ 30% เกณฑ์น้ำน้อย 0 แห่ง

- ปริมาณฝนสะสมตั้งแต่ต้นปี 2560 ถึงวันที่ 15 ตุลาคม 60 รวม 1743.5 มม. มากกว่าค่าเฉลี่ย 385.2 มม. (28%)
- อ่างเก็บน้ำขนาดใหญ่มีปริมาณน้ำเก็บกัก 57,442 ล้าน ลบ.ม. (81%) มากกว่าปีที่แล้ว 14% (10,303 ล้าน ลบ.ม.)
- อ่างเก็บน้ำขนาดกลาง มีปริมาณน้ำเก็บกักรวม 3,977 ล้าน ลบ.ม. (89%) มากกว่าปีที่แล้ว 13% (605 ล้าน ลบ.ม.)
- พื้นที่ที่ต้องให้ความสนใจเรื่องน้ำ
  - พื้นที่น้ำท่วม 31 จังหวัด พะเยา ลำพูน อุตรดิตถ์ สุโขทัย ตาก กำแพงเพชร พิษณุโลก พิจิตร เพชรบูรณ์ นครสวรรค์ อุทัยธานี ชัยนาท สิงห์บุรี อ่างทอง ออยุธยา สระบุรี ลพบุรี เลย หนองบัวลำภู ชัยภูมิ ขอนแก่น กาฬสินธุ์ มหาสารคาม ร้อยเอ็ด ยโสธร นครราชสีมา ศรีสะเกษ อุบลราชธานี สุพรรณบุรี นนทบุรี ปทุมธานี
  - พื้นที่ระบายไม่ทัน 3 จังหวัด แม่ฮ่องสอน ลำปาง กำแพงเพชร
    - พื้นที่น้ำหลาก 9 จังหวัด เชียงใหม่ ตาก ลำพูน ลำปาง แพร่ สุโขทัย พิษณุโลก เพชรบูรณ์ เลย
    - ขาดแคลนน้ำ
      - ขาดแคลนน้ำอุปโภค-บริโภค - จังหวัด
      - ขาดแคลนน้ำเกษตร - จังหวัด
    - น้ำเค็มรุก - จังหวัด
    - คุณภาพน้ำ
      - น้ำเสียเนื่องจากสิ่งปฏิกูล - จังหวัด
      - น้ำเสียเนื่องจากน้ำท่วมขัง - จังหวัด





# 18 ตุลาคม 2560

สถานการณ์การเก็บกักน้ำในเขื่อนขนาดใหญ่

มีปริมาณน้ำสูงกว่าเกณฑ์กักเก็บน้ำสูงสุด 12 เขื่อน

1.กiewkoma	ลำปาง	111%
2.เขื่อนแควน้อย	พิษณุโลก	100%
3.เขื่อนห้วยหลวง	อุดรธานี	98%
4.เขื่อนน้ำอูน	สกลนคร	104%
5.เขื่อนน้ำพุง	สกลนคร	101%
6.เขื่อนจุฬาภรณ์	ชัยภูมิ	101%
7.เขื่อนอุบลรัตน์	ขอนแก่น	118%
8.ทับเสลา	อุทัยธานี	100%
9.กระเสียว	สุพรรณบุรี	111%
10.ป่าสักชลสิทธิ์	ลพบุรี	98%
11.บางพระ	ชลบุรี	96%
12.หนองปลาไหล	ระยอง	98%

มีปริมาณน้ำต่ำกว่าเกณฑ์กักเก็บน้ำต่ำสุด 1 เขื่อน

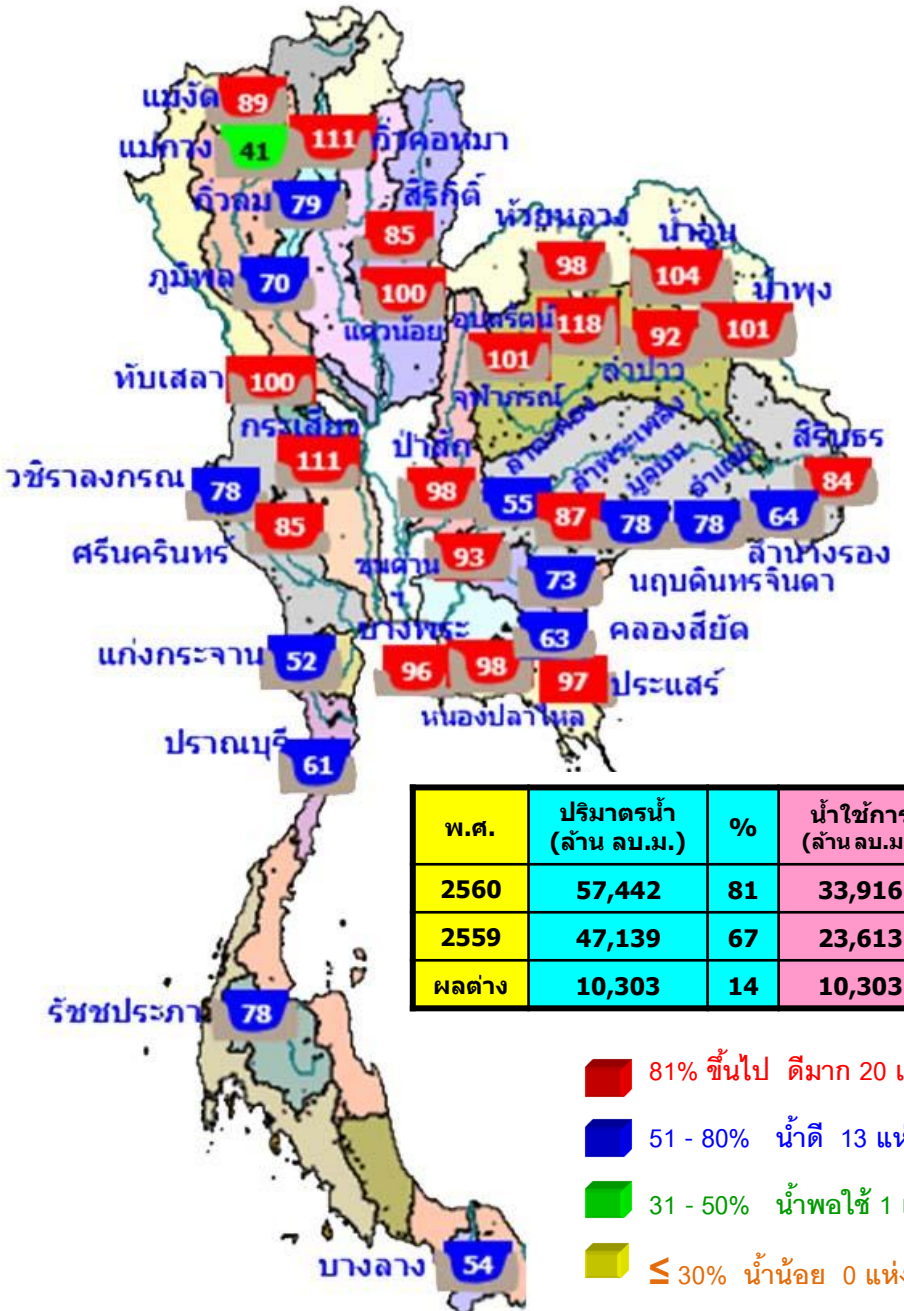
1.แม่กวอดมธรราร	เชียงใหม่	41%
-----------------	-----------	-----

### สภาพน้ำและการระบายน้ำ กฟผ

รายงาน ณ วันที่ 18 ตุลาคม 2560

เขื่อน	A	B	C	D	E	F	G
	ปริมาณน้ำไหลเข้าอ่าง (ล้าน ลบ.ม.)	แผนระบายน้ำ (ล้าน ลบ.ม.)	ระบายน้ำผ่านเครื่องรวมอัตราการผลิต (ล้าน ลบ.ม.)	ปริมาณน้ำที่สามารถใช้งานได้ (ล้าน ลบ.ม.)	ปริมาณน้ำที่สามารถใช้งานได้คิดเป็น %	โรงงานได้ (วัน)	ใช้ได้จนถึงวันที่
1 เขื่อนภูมิพล	121.73	0.00	1.00	5734.35	59.35	5,734	29 มี.ย. 2576
2 เขื่อนสิริกิติ์	55.77	0.00	0.90	5253.99	78.89	5,838	11 ต.ค. 2576
3 เขื่อนศรีนครินทร์	37.14	3.00	1.92	4841.20	64.72	2,521	11 ก.ย. 2567
4 เขื่อนวังธารกมล	26.17	5.00	6.05	3902.79	66.74	645	24 ก.ค. 2562
5 เขื่อนรัชชประภา	3.85	5.00	5.62	3063.94	71.47	545	15 เม.ย. 2562
6 เขื่อนบางลาง	3.43	14.00	13.35	497.51	42.23	37	23 พ.ย. 2560
7 เขื่อนอุบลรัตน์	78.28	50.00	10.67	2303.91	124.56	216	21 พ.ค. 2561
8 เขื่อนน้ำพุง	0.64	0.30	0.39	157.23	100.27	403	24 พ.ย. 2561
9 เขื่อนสิรินธร	3.47	0.00	0.90	823.12	72.52	915	19 เม.ย. 2563
10 เขื่อนจุฬาภรณ์	4.93	1.00	1.06	129.32	102.21	122	16 พ.ย. 2561
11 เขื่อนป่าสักชลสิทธิ์	36.04	30.29	30.29	936.00	97.81	31	17 พ.ย. 2560
12 เขื่อนแควน้อยบำรุงแดน	20.81	15.99	4.84	897.53	100.17	185	20 เม.ย. 2561
รวม	78.37	92.82	105.99	12,496			

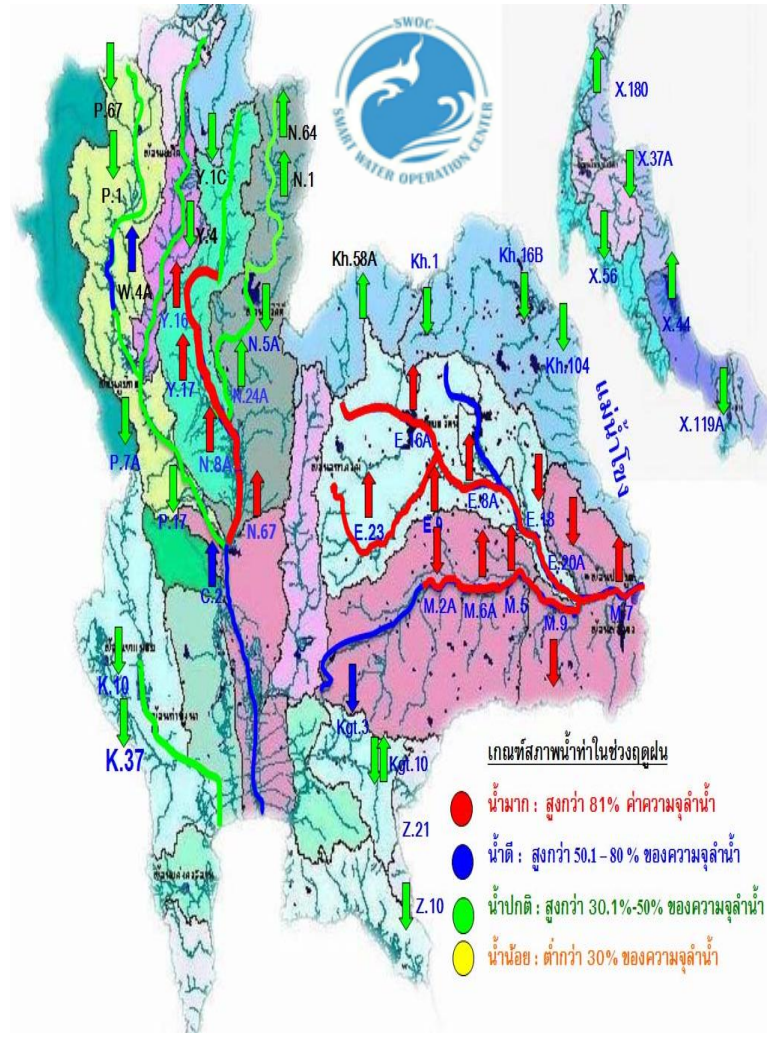
แหล่งข้อมูล : การไฟฟ้าฝ่ายผลิตแห่งประเทศไทย



พ.ศ.	ปริมาณน้ำ (ล้าน ลบ.ม.)	%	น้ำใช้การ (ล้าน ลบ.ม.)	%
2560	57,442	81	33,916	72
2559	47,139	67	23,613	50
ผลต่าง	10,303	14	10,303	22



### น้ำในลำน้ำ



### สภาพน้ำในกลุ่มน้ำยม

ปริมาณน้ำที่สถานีวัดน้ำ Y.37 อ.วังชัน จ.แพร่ วัดได้ 550 ลบ.ม./วินาที ระดับน้ำต่ำกว่าตลิ่ง 4.30 ม. มี **แนวโน้มเพิ่มขึ้น** และที่สถานีวัดน้ำ Y.14 อ.ศรีสัชชนาลัย จ. สุโขทัย วัดได้ 705 ลบ.ม./วินาที ระดับน้ำต่ำกว่าตลิ่ง 4.87 ม. มี **แนวโน้มลดลง** รวมทั้งสถานีวัดน้ำ Y.4 อ.เมือง จ.สุโขทัย 289 ระดับน้ำต่ำกว่าตลิ่ง 1.84 ม. มี **แนวโน้มเพิ่มขึ้น**

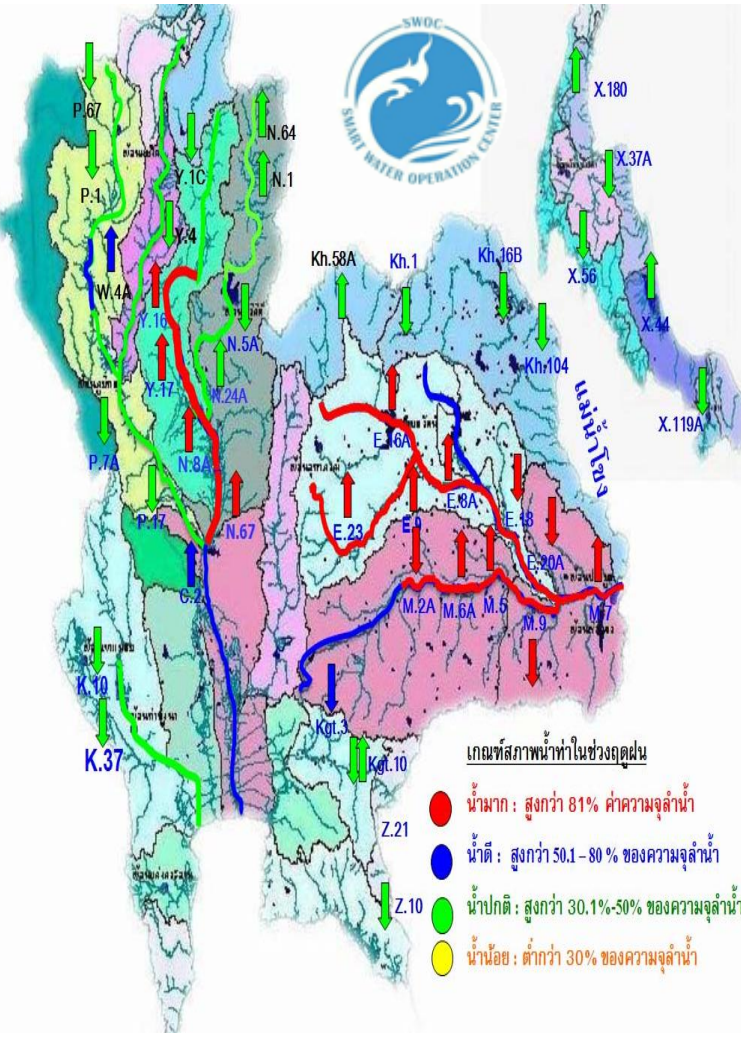
### สภาพน้ำในกลุ่มน้ำ่าน

ที่สถานีวัดน้ำ N.5A อ.เมือง จ.พิษณุโลก ระดับน้ำต่ำกว่าตลิ่ง 4.18 ม. มีแนวโน้มนลดลง และที่ สถานี N.7A อ.เมือง จ.พิจิตร ระดับน้ำต่ำกว่าตลิ่ง 0.93 ม. มีแนวโน้มเพิ่มขึ้นและ N.8A อ.บางมูลนาก จ.พิจิตร ระดับน้ำสูงกว่าตลิ่ง 0.19 ม. มีแนวโน้มเพิ่มขึ้น





### น้ำในลำน้ำ

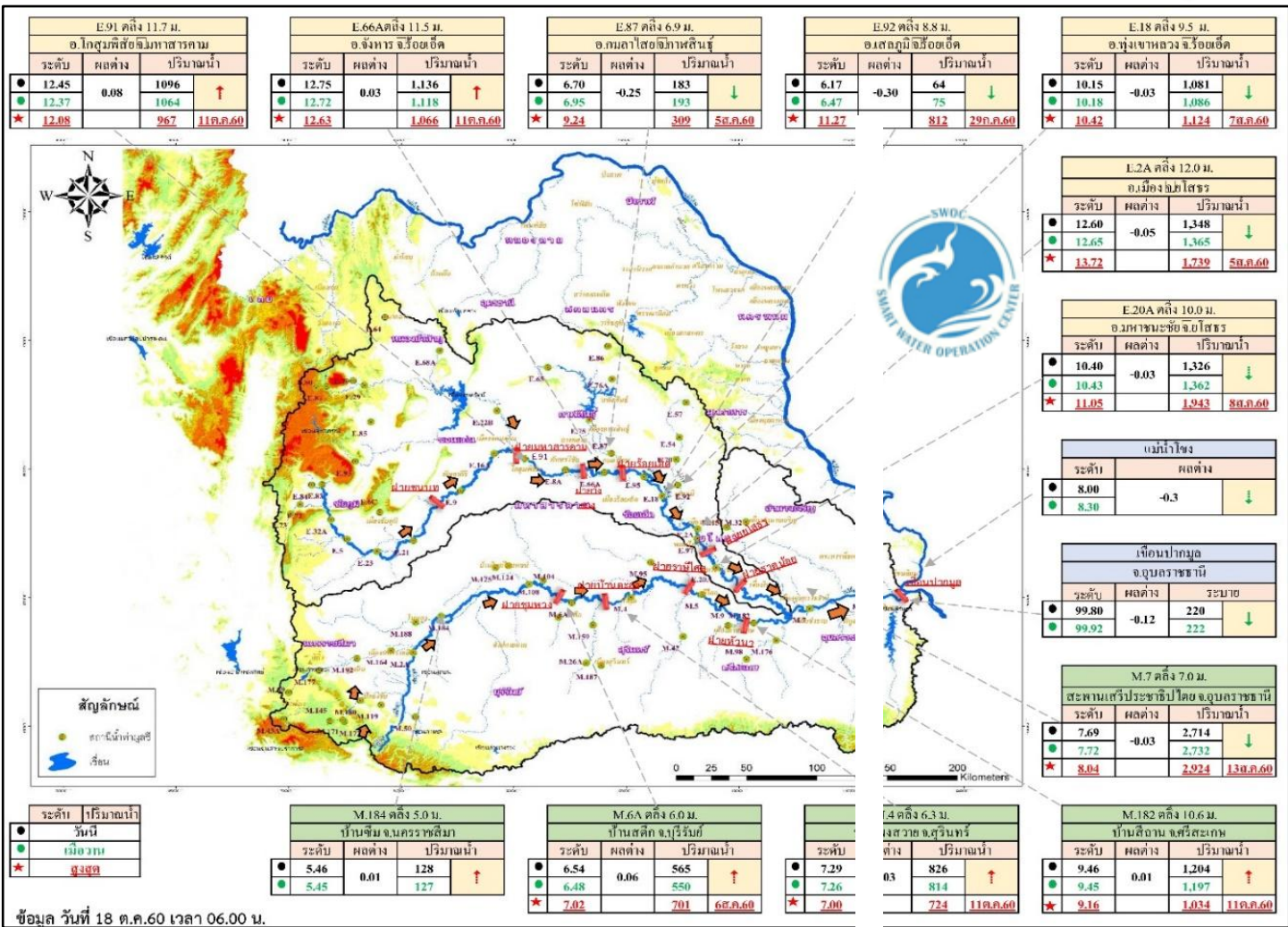


### สภาพน้ำในกลุ่มน้ำเจ้าพระยาตอนล่าง

สภาพน้ำในกลุ่มน้ำเจ้าพระยาตอนล่าง เมื่อเวลา 06.00 น. มีปริมาณน้ำไหลผ่านสถานีวัดน้ำ อ.เมือง จ.นครสวรรค์ (C.2) อัตรา 2,849 ลบ.ม./วินาที ต่ำกว่าตลิ่ง 1.39 เมตร มี**แนวโน้มทรงตัว** รวมกับปริมาณน้ำจากแม่น้ำสะแกกรัง 48 ลบ.ม./วินาที และไหลผ่านเขื่อนเจ้าพระยา ในอัตรา 2,598 ลบ.ม./วินาที ระดับน้ำหน้าเขื่อนเจ้าพระยา +16.98 ม.รทก. รับน้ำเข้าฝั่งตะวันตก และฝั่งตะวันออกในปริมาณ 588 ลบ.ม./วินาที จะบริหารน้ำเหนือเขื่อนเจ้าพระยาเข้าคลองชลประทานให้มากที่สุดตามศักยภาพของพื้นที่ และระบายน้ำท้ายเขื่อนป่าสักชลสิทธิ์ 391 ลบ.ม./วินาที เพื่อควบคุมปริมาณน้ำให้อยู่ในเกณฑ์ควบคุม (Rule Curve) ระบายผ่านเขื่อนพระรามหก 535 ลบ.ม./วินาที ไหลลงแม่น้ำเจ้าพระยา และใช้ ปตร.คลองลาดโพธิ์ จ.สมุทรปราการ ช่วยระบายน้ำออกสู่ทะเลให้เร็วยิ่งขึ้น

กรมชลประทานยังคงการระบายท้ายเขื่อนเจ้าพระยาในเกณฑ์ไม่เกิน 2,600 ลบ.ม./วินาที หากไม่มีปริมาณฝนตกเพิ่มเติมจะเริ่มลดปริมาณการระบายลงตามลำดับ โดยปริมาณน้ำผ่านท้ายเขื่อนเจ้าพระยาที่เพิ่มขึ้นจะส่งผลให้ระดับน้ำตั้งแต่ท้ายเขื่อนเจ้าพระยาเพิ่มสูงขึ้นจากปัจจุบัน ในบริเวณพื้นที่ลุ่มต่ำนอกคันกันน้ำ คลองโพงผาง คลองบางบาลอำเภอบางบาล อำเภอสนา แม่ น้ำน้อย อำเภอดักใต้ จังหวัดพระนครศรีอยุธยา ประมาณ 0.50 ถึง 1.00 เมตร

**ในกลุ่มน้ำป่าสัก** มีระบายน้ำจากเขื่อนป่าสักชลสิทธิ์ ในอัตรารวันละ 30 ล้านลูกบาศก์เมตร ซึ่งเมื่อน้ำจำนวนนี้ไหลลงไปรวมกับปริมาณน้ำที่มาจากคลองชัยนาท-ป่าสักแล้ว จะทำให้ปริมาณน้ำให้ไหลผ่านลงสู่ท้ายเขื่อนพระรามหก ประมาณ 500 ลูกบาศก์เมตรต่อวินาที ลักษณะเช่นนี้จะส่งผลให้พื้นที่ริมแม่น้ำป่าสัก ตั้งแต่ท้ายเขื่อนพระรามหก อำเภอนครหลวง จังหวัดพระนครศรีอยุธยา ไปจนถึงจุดบรรจบกับแม่น้ำเจ้าพระยาบริเวณอำเภอนครหลวง จังหวัดพระนครศรีอยุธยา มีระดับน้ำเพิ่มสูงขึ้นจากปัจจุบันประมาณ 0.80 - 1.20 เมตร



สภาพน้ำในลุ่มน้ำชี

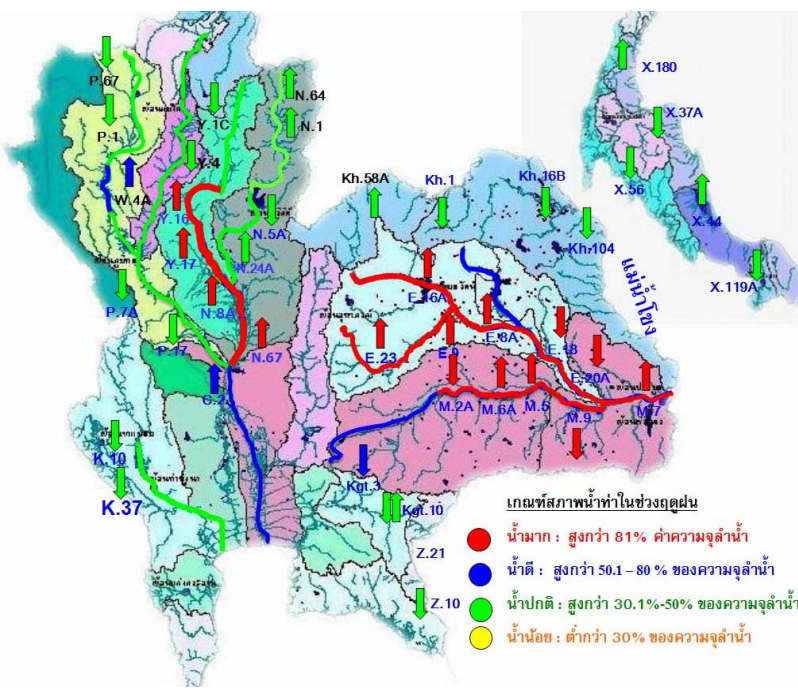
ปริมาณน้ำที่สถานีวัดน้ำ Y.37 อ.วังชัน จ.แพร่ วัดได้ 550 ลบ.ม./วินาที ระดับน้ำต่ำกว่าตลิ่ง 4.30 ม. มี **แนวโน้มเพิ่มขึ้น** และที่สถานีวัดน้ำ Y.14 อ.ศรีสัชนาลัย จ.สุโขทัย วัดได้ 705 ลบ.ม./วินาที ระดับน้ำต่ำกว่าตลิ่ง 4.87 ม. มี **แนวโน้มลดลง** รวมทั้งสถานีวัดน้ำ Y.4 อ.เมือง จ.สุโขทัย 289 ระดับน้ำต่ำกว่าตลิ่ง 1.84 ม. มี **แนวโน้มเพิ่มขึ้น**

สภาพน้ำในลุ่มน้ำมูล

ปริมาณน้ำที่สถานีวัดน้ำ M.182 อ.กันทรารมย์ จ.ศรีสะเกษ วัดได้ 1,204 ลบ.ม./วินาที ระดับน้ำต่ำกว่าตลิ่ง 1.14 ม. มี **แนวโน้มเพิ่มขึ้น** และที่สถานีวัดน้ำ M.7 มีปริมาณน้ำไหลผ่าน 2,714 ลบ.ม./วินาที (ความจุลน้ำ 2,300 ลบ.ม./วินาที) ระดับน้ำสูงกว่าตลิ่ง 0.69 เมตร มี **แนวโน้มลดลง**



## น้ำในลำน้ำและความเค็มในแม่น้ำเจ้าพระยา



### โครงการระบบเฝ้าระวังคุณภาพน้ำแบบ Real Time

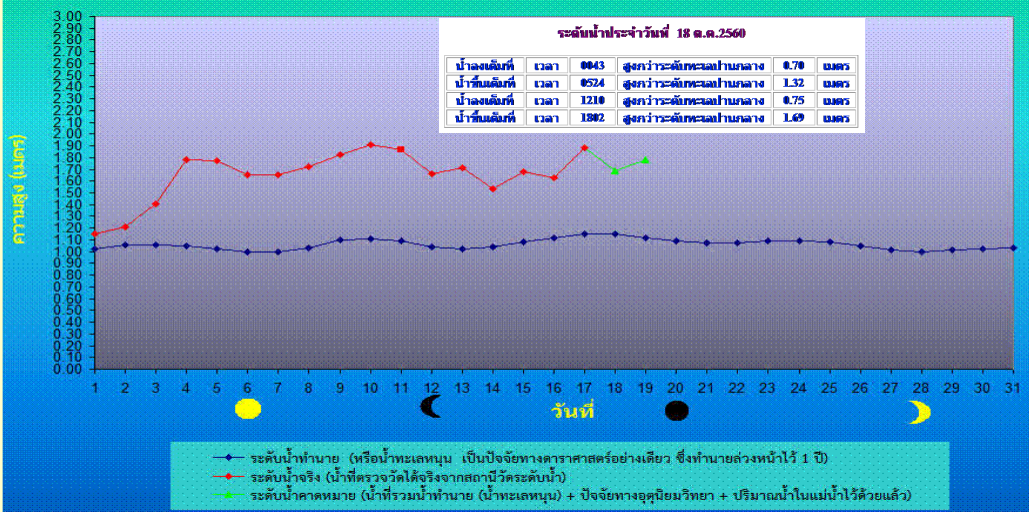
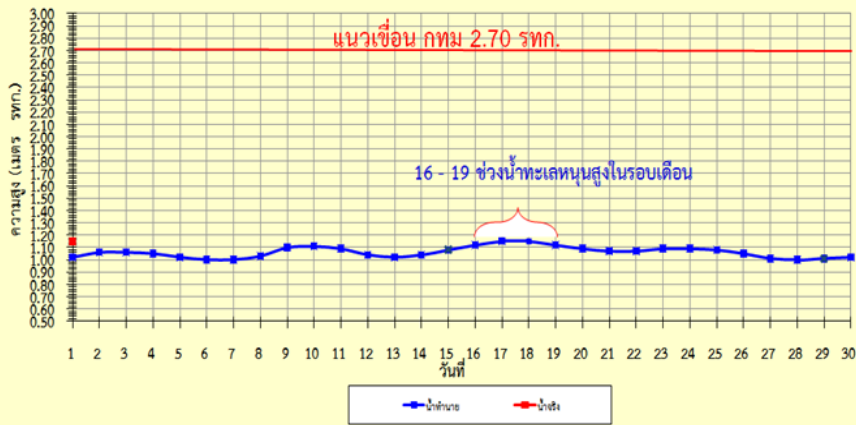
การประสานตรวจ

สถานี	ระยะทาง	วันที่	เวลา	กรด-ด่าง pH	ความเค็ม Salinity (g/l)	ความขุ่น Turbidity (NTU)	ความนำไฟฟ้า Conductivity (µS/cm)	สารละลาย TDS (mg/l)	คลอโรฟิลล์ Chlorophyll (µg/l)	ออกซิเจนในน้ำ DO (mg/l)
<b>แม่น้ำเจ้าพระยา</b>										
วัดบ้านแจ้ง	130	18/10/2560	10:20	▲ 7.55	0.08 ▼	66.19	200	118 ▲	4.08 ▲	3.87
วัดโพธิ์แดงเหนือ	111	18/10/2560	10:20	▲ 6.91	0.09 ▲	60.70	217	130 ▲	4.00 ▲	3.85
วัดโสมม	102	18/10/2560	10:20	▲ -	0.09 ▲	80.10	216	130 ▼	-	-
สำแล	96	18/10/2560	10:20	7.22	0.09 ▲	54.00	213	130 ▲	4.50 ▲	3.43
วัดชะฆาม	91	18/10/2560	10:20	7.19	0.09 ▼	-	211 ▼	120 ▼	5.80 ▼	3.52
วัดโสมมาเหนือ	64	18/10/2560	10:20	7.26	0.09 ▼	56.67	221 ▲	130 ▲	2.90 ▼	3.40
รพ. ศิริราช	50	18/10/2560	10:20	-	-	-	-	-	-	-
คลองสัดโพธิ์	35	18/10/2560	10:20	-	0.11	-	263	150	-	-
การท่าเรือ	27	18/10/2560	10:20	-	0.12	-	287	-	-	-
โรงไฟฟ้าพระนครใต้	12	18/10/2560	10:20	-	0.12	-	284 ▲	167	-	-
<b>คลองประปาฝั่งตะวันออก</b>										
โรงงานผลิตน้ำบางเขน		18/10/2560	10:20	7.06	0.10 ▲	38.10	229 ▼	130 ▼	4.40	4.25
<b>คลองประปาฝั่งตะวันตก รับน้ำจากเขื่อนแม่กลอง จ.กาญจนบุรี</b>										
เขื่อนแม่กลอง		18/10/2560	10:20	▼ 7.62	0.12 ▼	-	280	170	-	4.07
ท่าม่วง		18/10/2560	10:20	7.53	0.12 ▲	48.90	277	167	-	4.63
คลองประปา กม.54		18/10/2560	10:20	▲ 7.63	0.12 ▲	41.10	287	170	-	8.03
คลองประปา กม.14		18/10/2560	10:20	▲ 7.70	0.12 ▲	-	279	160	-	6.24
<b>ทดสอบระบบ</b>										

ข้อมูลจากเครื่องวัดคุณภาพน้ำ เป็นข้อมูลเพื่อใช้ในการเฝ้าระวังคุณภาพน้ำดิบสำหรับการผลิตน้ำประปาของการประปาฯ การประสานตรวจ  
**เกณฑ์สำแล :** ความเค็ม <0.25 g/l, ความนำไฟฟ้า <500 µS/cm, ออกซิเจนในน้ำ >2 mg/l, กรด-ด่าง ระหว่าง 5-9  
**เกณฑ์สะพานพระนั่งเกล้า และ รพ.ศิริราช :** ความเค็ม <1.80 g/l (อ้างอิงฝ่ายคุณภาพน้ำ)  
**เกณฑ์สำหรับการเกษตร :** ความเค็ม <2 g/l, ความนำไฟฟ้า <4,000 µS/cm

### เปรียบเทียบระดับน้ำขึ้นสูงสุดรายวัน ประจำเดือน ตุลาคม พ.ศ.2560

บริเวณกองบัญชาการกองทัพเรือ

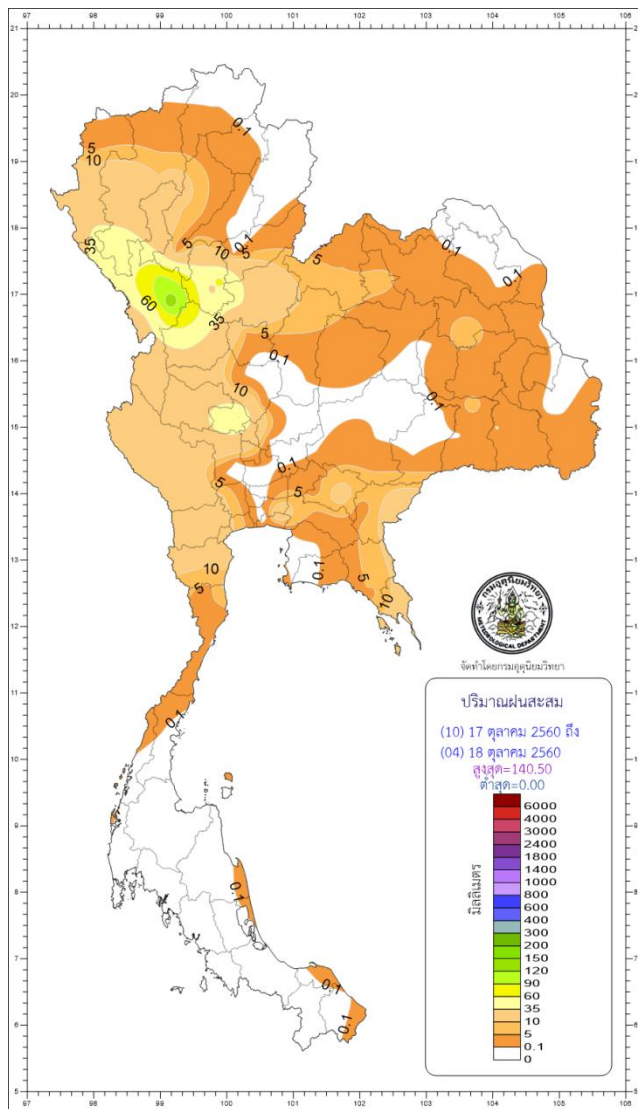




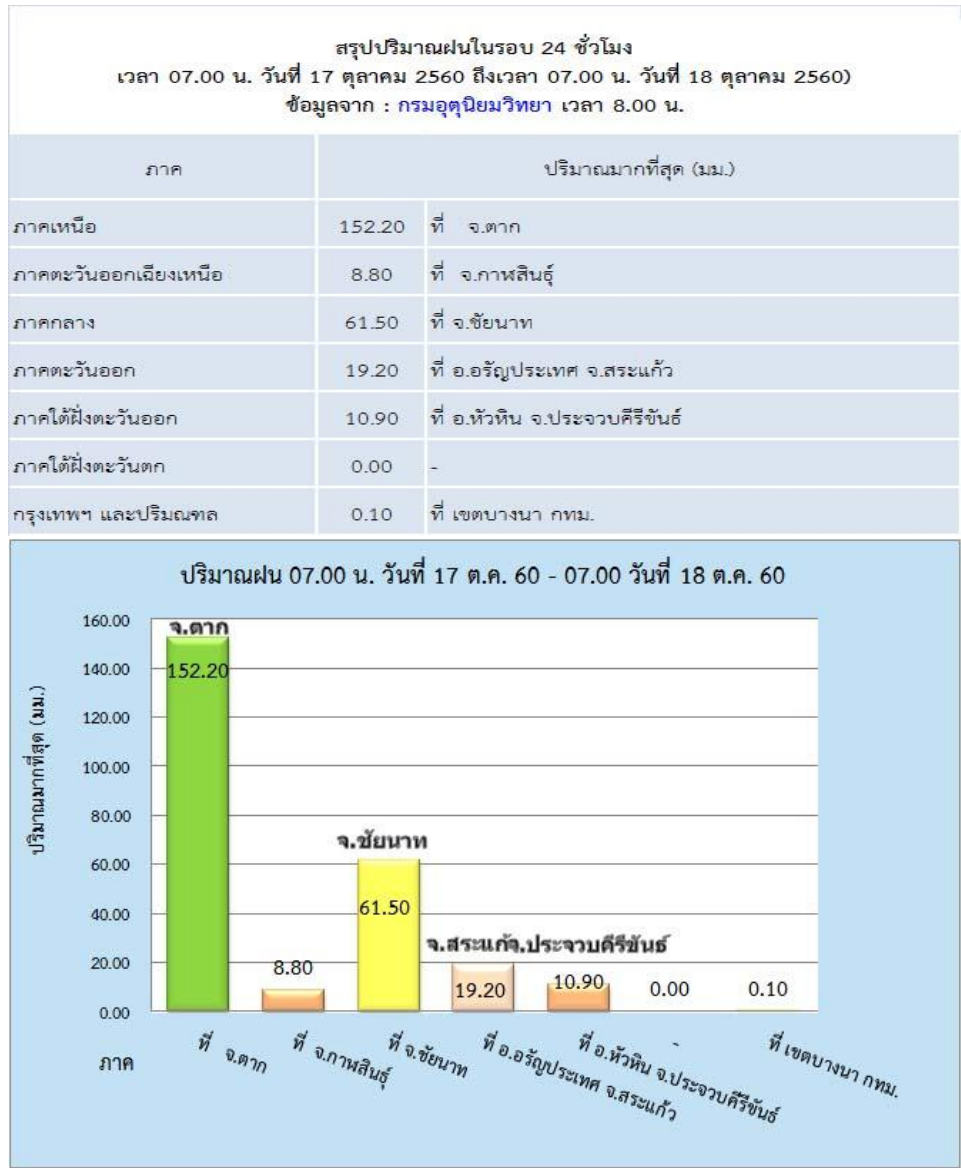
ฝน 24 ชั่วโมง ณ เวลา 07น.

18 ตุลาคม 2560

ปริมาณฝน 24 ชั่วโมง ที่ผ่านมา



[http://climate.tmd.go.th/gge/gge/dailyrain\\_sum\\_th.png](http://climate.tmd.go.th/gge/gge/dailyrain_sum_th.png)



<https://www.facebook.com/odd.rasana>



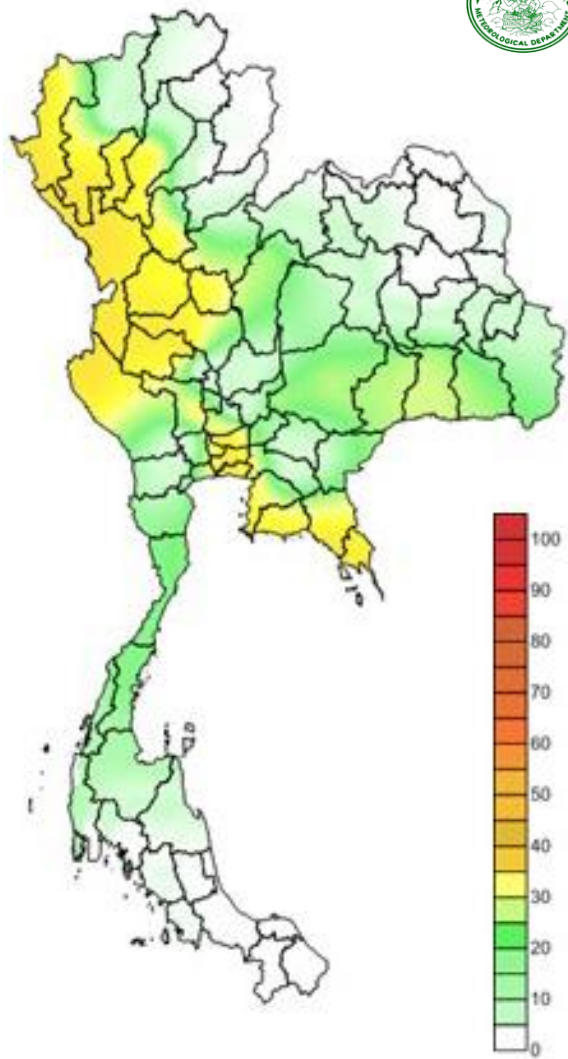


เวลา 11 น.

18 ตุลาคม 2560



### คาดการณ์อุณหภูมิอากาศและฝน



ภาค	ลักษณะอากาศ พื้นที่จังหวัด	% ฝน	เทียบกับเมื่อวาน
ภาคเหนือ	มีฝนฟ้าคะนอง และมีฝนตกหนักบางแห่ง บริเวณจังหวัดแม่ฮ่องสอน ลำพูน ลำปาง พิจิตร สุโขทัย กำแพงเพชร และตาก อุณหภูมิ 21-31 องศาC	60	เท่ากับเมื่อวาน
ภาคตะวันออกเฉียงเหนือ	มีฝนฟ้าคะนองส่วนมากบริเวณจังหวัด นครราชสีมา บุรีรัมย์ สุรินทร์ และศรีสะเกษ อุณหภูมิ 21-31 องศาC	30	น้อยกว่าเมื่อวาน
ภาคกลาง	มีฝนฟ้าคะนอง และมีฝนตกหนักบางแห่ง บริเวณจังหวัดกาญจนบุรี อุทัยธานีสุพรรณบุรี นครสวรรค์ อุณหภูมิ 21-31 องศาC	60	เท่ากับเมื่อวาน
ภาคตะวันออก	มีฝนฟ้าคะนอง และมีฝนตกหนักบางแห่ง บริเวณจังหวัดชลบุรี ระยอง จันทบุรี และตราด อุณหภูมิ 22-33 องศา ทะเลมีคลื่นสูงประมาณ 1-2 ม.	60	เท่ากับเมื่อวาน
ภาคใต้ฝั่งตะวันออก	มีฝนฟ้าคะนองส่วนมากบริเวณจังหวัดเพชรบุรี ประจวบคีรีขันธ์ ชุมพร อุณหภูมิ 22-35 องศาC ทะเลมีคลื่นสูงประมาณ 1-2 ม.	30	เท่ากับเมื่อวาน
ภาคใต้ฝั่งตะวันตก	มีฝนฟ้าคะนอง บริเวณจังหวัดระนอง พังงา ภูเก็ต อุณหภูมิ 20-34 องศาC ทะเลมีคลื่นสูง ประมาณ 2 ม. ขึ้นไป	20	น้อยกว่าเมื่อวาน
กทม.และปริมณฑล	มีฝนฟ้าคะนองและมีฝนตกหนักบางแห่ง อุณหภูมิ 24-33 องศาC	60	น้อยกว่าเมื่อวาน

คาดการณ์ฝนสะสม 24 ชม.(มิลลิเมตร)

<https://www.facebook.com/odd.rasana>