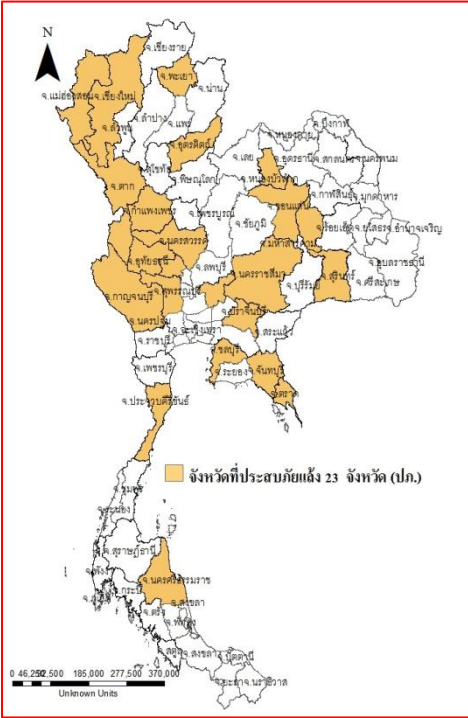




รายงานสถานการณ์น้ำ ศูนย์ป้องกันวิกฤติน้ำ กรมทรัพยากรน้ำ วันพฤหัสบดีที่ ๑๑ สิงหาคม ๒๕๕๙

สภาวะอากาศ ภาคตะวันออกและภาคใต้ยังคงมีฝนตกและมีฝนตกหนักบางพื้นที่ บริเวณจังหวัดจันทบุรี ตราด ระนอง และพังงา ขอให้ประชาชนบริเวณดังกล่าวระวังอันตรายจากฝนตกหนักรวมทั้งฝนที่ตกสะสมไว้ด้วย สำหรับทะเลอันดามันมีคลื่นสูงประมาณ ๒ เมตร ชาวเรือควรเดินเรือด้วยความระมัดระวัง ส่วนกรุงเทพมหานครและปริมณฑลยังคงมีโอกาสเกิดฝนตกในระหว่างบ่ายถึงค่ำ..



สถานการณ์น้ำ

กรมอุตุฯ ระบุ กทม.ฝนฟ้าคะนองบ่อย-ค้ำ อันดามันคลื่นสูงเดินเรือระวัง

สถานการณ์น้ำต่างประเทศ

การช่วยเหลือ

สถานการณ์น้ำ

ระดับน้ำในแม่น้ำโขง ที่มาข้อมูล : สรุปสถานการณ์น้ำประจำวัน : ศูนย์ประมวลวิเคราะห์สถานการณ์น้ำ กรมชลประทานระดับน้ำแม่น้ำโขง ณ วันที่ ๘ สิงหาคม ๒๕๕๙ ที่สถานีเชียงแสน เชียงคาน หนองคาย นครพนม มุกดาหาร และโขงเจียม วัดได้ ๔.๙๙. ๘.๖๕. ๕.๘๕ ๖.๐๑ ๕.๗๐ และ ๖.๐๑ เมตร ตามลำดับ เปรียบเทียบกับตลิ่ง มีค่าเท่ากับ -๗.๘๑ -๗.๓๕ -๖.๓๕ -๖.๔๙. -๖.๓๐ และ -๘.๔๙ เมตร ตามลำดับ **แนวโน้มระดับน้ำท่า** สถานีเชียงแสน สถานีเชียงคาน สถานีหนองคาย สถานีนครพนม สถานีมุกดาหารและสถานีอุบลราชธานี มีแนวโน้มระดับน้ำเพิ่มขึ้น

ระดับน้ำและคุณภาพน้ำของกลุ่มน้ำสงขลา กลุ่มน้ำทะเลสาบสงขลา ปัจจุบันสถานการณ์น้ำในลำน้ำโดยทั่วไปยังคงอยู่ในภาวะปกติ (ระดับน้ำต่ำกว่าระดับตลิ่งต่ำสุด)ระดับน้ำในลำน้ำส่วนใหญ่มีแนวโน้มลดลง สถานการณ์น้ำท่า (๕ ส.ค-๑๐ ส.ค.๒๕๕๙) (ที่มา: กรมชลประทาน) สถานีคลองลำ อ.ศรีนครินทร์ จ.พัทลุง สถานีคลองนุ้ย อ.เมือง จ.พัทลุง สถานีคลองหระ อ.หาดใหญ่ จ.สงขลา สถานีคลองอู่ตะเภา อ.หาดใหญ่ จ.สงขลา สถานีคลองอู่ตะเภา อ.คลองหอยโข่ง จ.สงขลา สถานีคลองอู่ตะเภา อ.สะเดา จ.สงขลา วัดปริมาณน้ำได้ ๑.๙๘ ๐.๐๐ ๐.๗๕ ๑.๘๐. ๓.๙๕ และ ๓.๔๐ ลบม./วินาที



สถานีตรวจวัดระดับน้ำ (CCTV) ณ วันที่ ๑๐ สิงหาคม ๒๕๕๙ การตรวจวัดระดับน้ำจากกล้อง (CCTV) ระดับน้ำส่วนใหญ่อยู่ในเกณฑ์ปกติ ยกเว้นสถานีเทศบาล ต.นาแก อ.นาแก จ.นครพนม และสถานีสะพานสามง่าม-ท่าโบสถ์ อ.หันคา จ.ชัยนาท อยู่ในเกณฑ์เฝ้าระวังน้ำท่วม

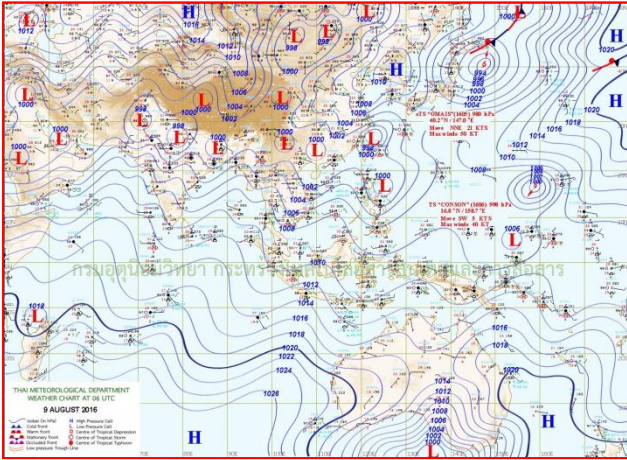
จังหวัด	สถานที่ตั้งกล้อง	แม่น้ำ/คูน้ำ	วิกฤติ	วิกฤติ	ระดับน้ำ (ม.รทก.)			สถานการณ์	หมายเหตุ
			น้ำตื้น	น้ำท่วม	พ.ศ.2558				
			น้อยกว่า	มากกว่า	8 ส.ค.	9 ส.ค.	10 ส.ค.		
จ.นครสวรรค์	หาดเสลา อ.เก้าเลี้ยว	ปิง	-	32.53	27.97	27.92	27.77	น้ำปกติ	↓
จ.ลำปาง	วัดเกาะวาลูกาม อ.เมือง	วัง	230.09	234.50	229.56	229.38	229.58	น้ำปกติ	↑
จ.แพร่	สะพานมหาโพธิ์ อ.เมือง	ยม	143.18	152.33	145.80	145.65	145.30	น้ำปกติ	↓
จ.สุโขทัย	สะพานศรีรัตนาลัย อ.ศรีสัชนาลัย	ยม	60.14	71.78	62.60	62.60	62.85	น้ำปกติ	↑
จ.สุโขทัย	สะพานพระแม่ย่า อ.เมือง	ยม	42.48	48.59	46.30	46.30	46.30	น้ำปกติ	↔
จ.พิจิตร	สะพานบ้านโพธิ์ทะเล อ.เมือง	ยม	21.84	31.63	26.00	26.20	26.40	น้ำปกติ	↓
จ.พิษณุโลก	สะพานบางระกำ อ.บางระกำ	ยม	31.73	37.23	33.30	33.60	33.80	น้ำปกติ	↑
จ.นครสวรรค์	บ้านทับกฤษ (ใต้) อ.ชุมแสง	ยม			16.93	17.08	17.43	น้ำปกติ	↑
จ.อุตรดิตถ์	สะพานท่าเสา อ.เมือง	น่าน	49.22	56.91	54.70	54.38	54.10	น้ำปกติ	↓
จ.น่าน	สะพานนครน่านพัฒนา อ.เมือง	น่าน	192.17	197.73	193.00	193.00	193.00	น้ำปกติ	↔
จ.พิจิตร	สะพานอสมทระยองที่ ๖๖ ๖๖ อ.บางมูลนาก	น่าน	18.19	27.23	23.25	23.25	23.25	น้ำปกติ	↔
จ.พิษณุโลก	สะพานสุพรรณกัลยา อ.เมือง	น่าน	33.98	44.52	36.70	37.20	37.00	น้ำปกติ	↓
จ.อุตรธานี	สถานีห้วยหลวง อ.เมือง	โขง	-	-	167.90	167.80	167.70	น้ำปกติ	↓
จ.นครพนม	นครพนม อ.เมือง	โขง	135.21	144.28	139.08	139.08	139.08	น้ำปกติ	↔
จ.นครพนม	เทศบาล ต.นาแก อ.นาแก	ห้วยน้ำก่ำ/โขงอีสาน	139.05	142.42	142.61	142.63	142.63	เฝ้าระวังน้ำท่วม	↔
จ.นครราชสีมา	ร.ร.เทศบาล 4 อ.เมือง	ลำตะคอง/มูล	174.60	178.00	176.60	176.60	176.60	น้ำปกติ	↔
จ.บุรีรัมย์	สตึก อ.สตึก	มูล	123.13	128.76	126.40	126.35	126.30	น้ำปกติ	↓
จ.ปทุมธานี	ร.ร.คณะราษฎรบำรุง อ.เมือง	เจ้าพระยา	-1.00	2.80	0.10	0.10	0.10	น้ำปกติ	↔
จ.พระนครศรีอยุธยา	อ.เสนา	น้อย/เจ้าพระยา	2.00	5.00	0.70	0.50	0.60	น้ำปกติ	↓
จ.ชัยนาท	บ้านเนินไผ่ อ.มโนรมย์	เจ้าพระยา	-	-	4.65	4.70	4.90	น้ำปกติ	↑
จ.ชัยนาท	วัดโคกจันทร์ อ.สรรพยา	เจ้าพระยา	-	14.93	7.49	7.59	7.39	น้ำปกติ	↓
จ.อ่างทอง	บ้านยางมณี อ.โพธิ์ทอง	เจ้าพระยา	-	9.11	4.41	4.46	4.41	น้ำปกติ	↓
จ.พระนครศรีอยุธยา	บ้านป้อม อ.พระนครศรีอยุธยา	เจ้าพระยา	-	-	0.10	-0.20	-0.20	น้ำปกติ	↔
จ.อุทัยธานี	เชิงสะพานบริรักษ์ อ.เมือง	สะแกกรัง	15.16	19.90	5.80	5.80	5.70	น้ำปกติ	↓
จ.สมุทรสาคร	ท่าฉลอม อ.เมือง	ท่าจีน	-8.91	-0.91	-1.39	-0.99	-1.09	น้ำปกติ	↓
จ.สมุทรสาคร	สะพานข้ามแม่น้ำท่าจีน3 อ.เมือง	ท่าจีน	-5.11	0.57	-0.54	-0.24	-0.54	น้ำปกติ	↓
จ.นครปฐม	สะพานบุญรัตนประจักษ์ อ.สามพราน	ท่าจีน	-5.59	***	0.53	0.53	0.53	น้ำปกติ	↔
จ.สุพรรณบุรี	สะพานวัดพระรูป อ.เมือง	ท่าจีน	-1.26	2.75	1.34	1.34	1.34	น้ำปกติ	↔
จ.สุพรรณบุรี	สะพานข้ามแม่น้ำท่าจีนทพท๖365 อ.สนม	ท่าจีน	1.55	5.18	3.66	3.76	3.86	น้ำปกติ	↑
จ.ชัยนาท	สะพานสามง่าม-ท่าโบสถ์ อ.หันคา	ท่าจีน	10.69	12.83	12.02	12.02	12.12	เฝ้าระวังน้ำท่วม	↑
จ.พระนครศรีอยุธยา	สะพานปรีดี อ.พระนครศรีอยุธยา	เจ้าพระยา	-	-	-0.60	-0.60	-1.15	น้ำปกติ	↓
จ.ชัยนาท	ปตร.พลเทพ(วัดทรงเสวย) อ.วัดสิงห์	ท่าจีน	-	-	4.10	4.10	4.10	น้ำปกติ	↔
จ.จันทบุรี	ตรงข้ามวัดจันทนาราม อ.เมือง	จันทบุรี/ ชายฝั่งทะเลตะวันออก	0.20	3.73	1.70	2.30	2.30	น้ำปกติ	↔
จ.เพชรบุรี	เทศบาลเมืองเพชรบุรี อ.เมือง	เพชรบุรี	-	3.18	1.10	1.10	1.10	น้ำปกติ	↔
จ.สงขลา	สถานีคลองอู่ตะเภาตอนล่าง อ.หาดใหญ่	คลองบางสะพาน/ ชายฝั่งทะเลตะวันตก	-	-	-0.10	-0.10	-0.10	น้ำปกติ	↔
จ.พัทลุง	สถานีคลองตะโหมด อ.ตะโหมด	ทะเลสาบสงขลา	-	-	21.40	21.40	21.40	น้ำปกติ	↔
จ.พัทลุง	นาท่อม อ.เมือง	ทะเลสาบสงขลา	-	-	20.10	20.20	20.15	น้ำปกติ	↓
จ.พัทลุง	ลำปำ อ.เมือง	ทะเลสาบสงขลา	-	-	-1.90	-1.90	-2.00	น้ำปกติ	↓

ปริมาณน้ำฝนสูงสุด (มม.)

จังหวัด	๕ ส.ค.๕๙	๖ ส.ค.๕๙	๗ ส.ค.๕๙	๘ ส.ค.๕๙	๙ ส.ค.๕๙
จ.แม่ฮ่องสอน	-	๐.๙	-	๑๓.๗	๒.๕
จ.เชียงราย	-	๑๔.๖	๘๓.๒	๕.๒	-
จ.เชียงใหม่	-	๑๒.๕	๓.๓	๙.๗	-
จ.พะเยา	-	-	๑๒.๔	-	๓.๕
จ.น่าน	-	๕๕.๐	๒๒.๐	๒๐.๐	๔.๘
จ.ลำพูน	-	-	-	-	-
จ.ลำปาง	-	๑๕.๗	๐.๔	๒.๘	-
จ.แพร่	-	๒๖.๗	๐.๑	๖.๙	๑๔.๒
จ.อุตรดิตถ์	-	๓๖.๓	๑๖.๕	๙.๕	๔.๐
จ.สุโขทัย	-	๓๘.๑	๐.๓	๒.๓	-
จ.ตาก	-	๕.๖	๑.๘	๗.๗	๗.๔
จ.พิษณุโลก	-	๖๖.๕	๓๒.๒	๒๖.๓	-
จ.เพชรบูรณ์	-	๘.๑	๐.๔	๑๑.๗	-
จ.กำแพงเพชร	-	๓.๔	-	๒๒.๕	-
จ.พิจิตร	-	-	๓.๗	๔.๗	-
จ.หนองคาย	-	๔๐.๙	๐.๘	๔๕.๓	-
จ.เลย	-	๓๔.๖	๕๗.๖	๑๒.๘	๑.๐
จ.อุดรธานี	-	๒๑.๖	๒๑.๖	๓.๓	-
จ.หนองบัวลำพู	-	๓๕.๒	-	๕.๕	-
จ.นครพนม	-	๒๔.๐	๕.๐	๖๐.๔	๒๕.๐
จ.สกลนคร	-	๓๘.๐	๓๐.๒	๕๗.๘	๑๐.๔
จ.มุกดาหาร	-	๑๕.๒	๓.๓	๘.๐	๕.๒
จ.ขอนแก่น	-	๓๕.๒	-	๑.๓	๒๓.๕
จ.มหาสารคาม	-	๓.๔	-	-	-
จ.กาฬสินธุ์	-	๔๕.๐	๑๕.๐	๒.๒	๒.๖
จ.ร้อยเอ็ด	-	๕.๘	-	-	-
จ.ชัยภูมิ	-	๕๕.๒	๕๗.๗	๕๒.๐	-
จ.อุบลราชธานี	-	๒๐.๐	๑๕.๐	๒.๙	๘.๗
จ.อำนาจเจริญ	-	-	๑๐.๐	๕.๐	-
จ.ยโสธร	-	-	-	๑.๐	๑.๒
จ.สุรินทร์	-	๐.๕	-	-	๔๔.๐
จ.นครราชสีมา	-	๒.๙	๒.๒	๑๖.๗	-
จ.บุรีรัมย์	-	๑๓.๘	๙.๔	๒๓.๒	-
จ.ศรีสะเกษ	-	-	-	-	-

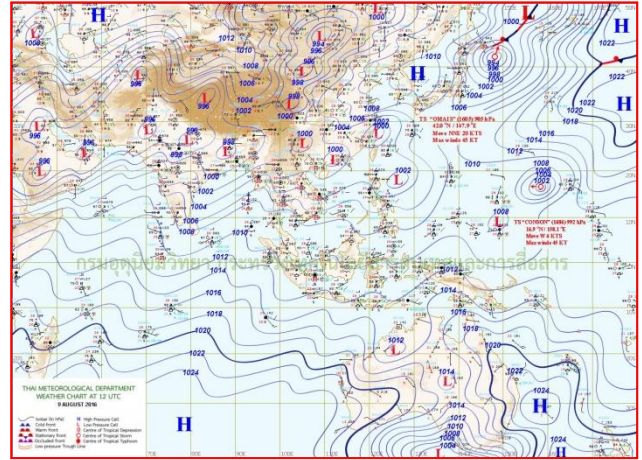


แผนที่อากาศ-



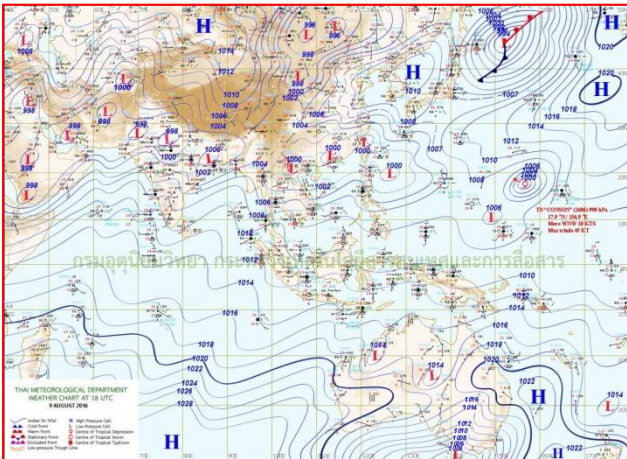
๙ ส.ค.๕๙ เวลา ๐๓:๐๐ น.

๑



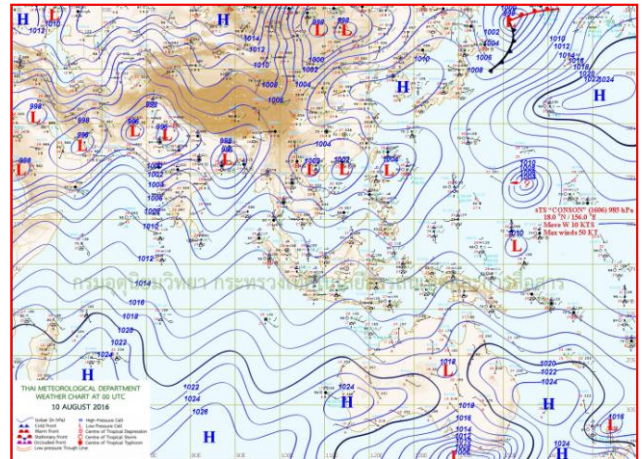
๙ ส.ค.๕๙ เวลา ๐๙:๐๐ น.

๒



๑๐ ส.ค.๕๙ เวลา ๐๑:๐๐ น.

๓



๑๐.ส.ค ๕๙ เวลา ๗:๐๐ น.

๔

กทม.ฝนฟ้าคะนองบ่อย-คำ อันตามันคลื่นสูงเดินเรือระวัง

กรมอุตุนิยมวิทยา พยากรณ์อากาศ ๒๔ ชั่วโมงข้างหน้า ภาคตะวันออกและภาคใต้ยังคงมีฝนตกและมีฝนตกหนักบางพื้นที่ บริเวณจังหวัดจันทบุรี ตราด ระนอง และพังงา ขอให้ประชาชนบริเวณดังกล่าวระวังอันตรายจากฝนตกหนักรวมทั้งฝนที่ตกสะสมไว้ด้วย สำหรับทะเลอันตามันมีคลื่นสูงประมาณ ๒ เมตร ชาวเรือควรเดินเรือด้วยความระมัดระวัง ส่วนกรุงเทพมหานครและปริมณฑลยังคงมีโอกาสเกิดฝนตกในระหว่างบ่ายถึงค่ำ

พยากรณ์อากาศสำหรับประเทศไทยตั้งแต่เวลา ๐๖:๐๐ วันนี้ ถึง ๐๖:๐๐ วันพรุ่งนี้.

ภาคเหนือ มีเมฆเป็นส่วนมาก กับมีฝนฟ้าคะนอง ร้อยละ ๖๐ ของพื้นที่ ส่วนมากบริเวณจังหวัดแม่ฮ่องสอน เชียงใหม่ เชียงราย ลำพูน ลำปาง น่าน แพร่ และตาก อุณหภูมิต่ำสุด ๒๔-๒๕ องศาเซลเซียส อุณหภูมิสูงสุด ๓๒-๓๔ องศาเซลเซียส ลมตะวันตกเฉียงใต้ ความเร็ว ๑๐-๓๐ กม./ชม.

ภาคตะวันออกเฉียงเหนือ มีเมฆเป็นส่วนมาก กับมีฝนฟ้าคะนอง ร้อยละ ๔๐ ของพื้นที่ ส่วนมากบริเวณจังหวัดเลย หนองบัวลำภู อุดรธานี หนองคาย บึงกาฬ สกลนคร นครพนม นครราชสีมา บุรีรัมย์ และสุรินทร์ อุณหภูมิต่ำสุด ๒๔-๒๖ องศาเซลเซียส อุณหภูมิสูงสุด ๓๔-๓๕ องศาเซลเซียส ลมตะวันตกเฉียงใต้ ความเร็ว ๑๐-๓๐ กม./ชม.

ภาคกลาง มีเมฆเป็นส่วนมาก กับมีฝนฟ้าคะนอง ร้อยละ ๔๐ ของพื้นที่ ส่วนมากบริเวณจังหวัดราชบุรี กาญจนบุรี สุพรรณบุรี อุทัยธานี นครสวรรค์ ลพบุรี และสระบุรี อุณหภูมิต่ำสุด ๒๕-๒๖ องศาเซลเซียส อุณหภูมิสูงสุด ๓๔-๓๖ องศาเซลเซียส ลมตะวันตกเฉียงใต้ ความเร็ว ๑๕-๓๐ กม./ชม.

ภาคตะวันออก มีเมฆมาก กับมีฝนฟ้าคะนอง ร้อยละ ๖๐ ของพื้นที่ และมีฝนตกหนักบางแห่ง บริเวณจังหวัดจันทบุรี และตราด อุณหภูมิต่ำสุด ๒๕-๒๖ องศาเซลเซียส อุณหภูมิสูงสุด ๓๒-๓๔ องศาเซลเซียส ลมตะวันตกเฉียงใต้ ความเร็ว ๑๕-๓๕ กม./ชม. ทะเลมีคลื่นสูง ๑-๒ เมตร บริเวณฝนฟ้าคะนองคลื่นสูงมากกว่า ๒ เมตร

ภาคใต้ (ฝั่งตะวันออก) มีเมฆเป็นส่วนมาก กับมีฝนฟ้าคะนอง ร้อยละ ๔๐ ของพื้นที่ ส่วนมากบริเวณจังหวัดเพชรบุรี ประจวบคีรีขันธ์ ชุมพร สุราษฎร์ธานี และนครศรีธรรมราช อุณหภูมิต่ำสุด ๒๓-๒๖ องศาเซลเซียส อุณหภูมิสูงสุด ๓๓-๓๔ องศาเซลเซียส ลมตะวันตกเฉียงใต้ ความเร็ว ๑๕-๓๕ กม./ชม. ทะเลมีคลื่นสูง ๑-๒ เมตร บริเวณฝนฟ้าคะนองคลื่นสูงมากกว่า ๒ เมตร

ภาคใต้ (ฝั่งตะวันตก) มีเมฆเป็นส่วนมาก กับมีฝนฟ้าคะนอง ร้อยละ ๖๐ ของพื้นที่ และมีฝนตกหนักบางแห่ง บริเวณจังหวัดระนอง และพังงา อุณหภูมิต่ำสุด ๒๓-๒๖ องศาเซลเซียส อุณหภูมิสูงสุด ๓๑-๓๔ องศาเซลเซียส ลมตะวันตกเฉียงใต้ ความเร็ว ๒๐-๓๕ กม./ชม. ทะเลมีคลื่นสูงประมาณ ๒ เมตร บริเวณที่มีฝนฟ้าคะนองคลื่นสูงมากกว่า ๒ เมตร

กรุงเทพมหานครและปริมณฑล มีเมฆเป็นส่วนมาก กับมีโอกาสดเกิดฝนฟ้าคะนองในระหว่างบ่ายถึงค่ำ อุณหภูมิต่ำสุด ๒๖-๒๗ องศาเซลเซียส อุณหภูมิสูงสุด ๓๓-๓๖ องศาเซลเซียส ลมตะวันตกเฉียงใต้ ความเร็ว ๑๕-๓๐ กม./ชม.

