

สรุปสถานการณ์น้ำของประเทศ วันที่ ๑๐ มีนาคม ๒๕๖๐

๑. **ฝน** การคาดการณ์ปริมาณฝน (มิลลิเมตร) เดือน มีนาคม เมษายน และพฤษภาคม ๒๕๖๐ เปรียบเทียบกับค่าปกติ [ค่าปกติ = ค่าเฉลี่ยฝนในคาบ ๓๐ ปี (๒๕๒๔ - ๒๕๕๓)] มีรายละเอียดตามตาราง/

ภาค/เดือน (ปริมาณฝนคาดการณ์)	มีนาคม ๒๕๖๐		เมษายน ๒๕๖๐		พฤษภาคม ๒๕๖๐	
	ค่าประมาณ (มม.)	ความหมาย	ค่าประมาณ (มม.)	ความหมาย	ค่าประมาณ (มม.)	ความหมาย
เหนือ	๓๐ - ๕๐ มม.	สูงกว่าค่าปกติเล็กน้อย	๗๐ - ๑๐๐ มม.	สูงกว่าค่าปกติเล็กน้อย	๑๖๐ - ๒๐๐ มม.	ใกล้เคียงค่าปกติ
ตะวันออกเฉียงเหนือ	๕๐ - ๖๐ มม.	สูงกว่าค่าปกติเล็กน้อย	๘๐ - ๑๑๐ มม.	สูงกว่าค่าปกติเล็กน้อย	๑๗๐ - ๒๒๐ มม.	ใกล้เคียงค่าปกติ
กลาง	๕๐ - ๖๐ มม.	สูงกว่าค่าปกติเล็กน้อย	๘๐ - ๑๑๐ มม.	สูงกว่าค่าปกติเล็กน้อย	๑๕๐ - ๑๙๐ มม.	ใกล้เคียงค่าปกติ
ตะวันออกเฉียงเหนือ	๖๐ - ๙๐ มม.	สูงกว่าค่าปกติเล็กน้อย	๑๐๐ - ๑๔๐ มม.	สูงกว่าค่าปกติเล็กน้อย	๒๐๐ - ๒๕๐ มม.	ใกล้เคียงค่าปกติ
ภาคใต้ฝั่งตะวันออก	๗๐ - ๑๐๐ มม.	สูงกว่าค่าปกติเล็กน้อย	๗๐ - ๑๐๐ มม.	สูงกว่าค่าปกติเล็กน้อย	๑๒๐ - ๑๖๐ มม.	ใกล้เคียงค่าปกติ
ภาคใต้ฝั่งตะวันตก	๙๐ - ๑๒๐ มม.	สูงกว่าค่าปกติเล็กน้อย	๑๖๐ - ๒๐๐ มม.	สูงกว่าค่าปกติเล็กน้อย	๑๘๐ - ๒๓๐ มม.	ใกล้เคียงค่าปกติ
กรุงเทพฯ และปริมณฑล	๕๐ - ๖๐ มม.	สูงกว่าค่าปกติเล็กน้อย	๙๐ - ๑๒๐ มม.	สูงกว่าค่าปกติเล็กน้อย	๒๒๐ - ๒๗๐ มม.	ใกล้เคียงค่าปกติ

ที่มาข้อมูล : กรมอุตุนิยมวิทยา พยากรณ์อากาศ ๓ เดือน (http://www.tmd.go.th/3month_forecast.php)

ปริมาณฝน ณ วันที่ ๘ มีนาคม ๒๕๖๐	หน่วย	เหนือ	กลาง	ต.เฉียงเหนือ	ตะวันออก	ตะวันตก	ใต้	ทั้งประเทศ
ฝนสูงสุด ๒๔ ชม.	มม.	๓.๕	๒.๐	๕๐.๔	๕.๑		๑๑.๖	๕๐.๔
สถานีอุตุนิยมวิทยา		ท่าวังผา น่าน	สามพันสุวรรณภูมิ สมุทรปราการ	สกลนคร สกษ.	อรัญประเทศ สระแก้ว	ไม่มีฝน	ภูเก็ต	สกลนคร สกษ.
ฝนสะสมปี ๕๙	มม.	๔๙.๖	๔๗.๙	๓๑.๓	๗๓.๔	๒๙.๙	๑๓๖.๕	๖๖.๗
		-๕.๐	-๑๙.๒	-๖.๐	+๔.๖	+๔.๐	+๔๘๘.๓	+๑๐๗.๘
ฝนสะสมปี ๖๐	มม.	๓๙.๖	๒๘.๗	๒๕.๓	๗๗.๙	๓๓.๘	๖๒๔.๘	๑๗๔.๔
		-๓๓%	-๖๗%	-๒๓.๙%	+๖%	+๑๒%	+๗๘%	+๖๒%
ฝนสะสม ๓๐ ปี	มม.	๒๒.๓	๒๘.๓	๓๔.๘	๖๑.๖	๒๖.๐	๑๑๒.๖	๕๐.๒

ที่มาข้อมูล : กรมอุตุนิยมวิทยา สรุปลักษณะอากาศรายวัน (<http://www.tmd.go.th/climate/climate.php>)

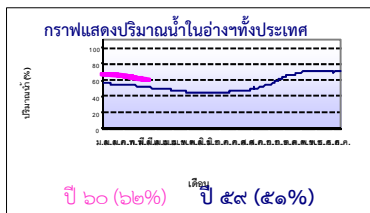
ปริมาณฝนสูงสุด ๒๔ ชม.เพิ่มเติม กรมอุตุนิยมวิทยาได้รายงานเพิ่มเติมโดยการบันทึกของเจ้าหน้าที่เป็นรายวัน ณ เวลา ๐๗.๐๐ น.ของวันนี้ ปริมาณฝนสูงสุดเท่ากับ ๑๐๑.๐ มม. ที่ อ.เต่างอย จ.สกลนคร

๒. น้ำในอ่างเก็บน้ำขนาดใหญ่



ปริมาณน้ำในอ่าง	หน่วย	เหนือ	กลาง	ต.เฉียงเหนือ	ตะวันออก	ตะวันตก	ใต้	ทั้งประเทศ
น้ำในอ่างปี ๕๙	ล้าน(ลบ.ม) %	๙,๒๘๑ ๓๘%	๔๗๗ ๓๕%	๒,๙๙๓ ๓๖%	๕๙๒ ๓๙%	๑๖,๙๖๒ ๖๔%	๕,๗๓๙ ๗๐%	๓๖,๑๒๑ ๕๑%
น้ำในอ่างปี ๖๐	ล้าน(ลบ.ม) %	๑๓,๐๖๗ ๕๓%	๗๙๐ ๕๘%	๔,๒๗๖ ๕๑%	๗๖๘ ๕๑%	๑๘,๑๘๖ ๖๘%	๖,๔๑๘ ๗๘%	๔๓,๖๐๔ ๖๑%
๙ มี.ค. ๖๐		+๕%	+๒๓%	+๑๕%	+๑๒%	+๔%	+๘%	+๑๐%
น้ำในอ่างปี ๕๘	ล้าน(ลบ.ม) %	๑๓,๗๒๘ ๕๘%	๔๕๔ ๓๘%	๓,๔๘๕ ๔๖%	๑๘๘ ๒๓%	๑๘,๙๘๔ ๗๑%	๔,๙๗๙ ๖๑%	๔๑,๘๑๘ ๖๑%
๙ มี.ค. ๕๘		-๕%	+๒๐%	+๕%	+๒๘%	-๓%	+๑๗%	+๐%

ที่มาข้อมูล : กรมชลประทาน ตารางสรุปข้อมูลอ่างขนาดใหญ่ทั่วประเทศ (http://water.rid.go.th/flood/flood/res_table.htm)



หมายเหตุ ๑. อ่างที่มีปริมาณน้ำต่ำกว่า ๕๐% ของความจุมี ๑๔ อ่าง คือ ๑.ลำตะคอง (๒๙%) ๒.คลองสิียด (๓๑%) ๓.แม่แก้ว (๓๒%) ๔.น้ำพอง (๓๓%) ๕.ลำปาว (๓๗%) ๖.ลำแซะ (๓๗%) ๗.น้ำอูน (๓๙%) ๘.ลำพระเพลิง (๔๓%) ๙.มูลบน (๔๔%) ๑๐.ภูมิพล (๔๗%) ๑๑.แก่งกระจาน (๔๘%) ๑๒.ลำน้ำรอง (๔๘%) ๑๓.ประแสร์ (๔๙%) และ ๑๔.ปราจีนบุรี (๔๙%)

๒. อ่างที่มีปริมาณน้ำเก็บกักตั้งแต่ ๘๐% ของความจุ มี ๓ อ่าง ได้แก่ ๑.รัชชประภา (๘๖%) ๒.กระเสียว (๘๖%) และ ๓.กวีทองมา (๘๖%)

๓. สรุปสถานการณ์น้ำในแม่น้ำและลุ่มน้ำสำคัญ

กรมชลประทาน : (<http://www.rid.go.th/๒๐๑๙/>)

- **สรุปสถานการณ์น้ำทั่วประเทศ** (ศูนย์ประมวลวิเคราะห์สถานการณ์น้ำ: สรุปสถานการณ์น้ำประจำวัน) (๙ มี.ค.) : **สถานการณ์น้ำที่อยู่ในเกณฑ์น้ำน้อย** ได้แก่ สถานี P.๑ จ.เชียงใหม่ สถานี P.๗A จ.กำแพงเพชร, สถานี P.๑๗ จ.นครสวรรค์, สถานี W.๔A จ.ตาก, สถานี Y.๑ C จ.แพร่, สถานี N.๑ จ.น่าน, , สถานี Kgt.๑๐ จ.สระแก้ว, สถานี M.๙ จ.ศรีสะเกษ, สถานี M.๖A จ.บุรีรัมย์, สถานี M.๗ จ.อุบลราชธานี, สถานี Kgt.๓ จ.ปราจีนบุรี และสถานี X.๑๕๘ จ.ชุมพร และสถานี X.๑๙๙A จ.นราธิวาส **สถานการณ์น้ำที่อยู่ในเกณฑ์ปกติ** ได้แก่ สถานี Y.๑๖ จ.พิษณุโลก, สถานี N.๕A จ.พิษณุโลก, สถานี N.๖๗ จ.นครสวรรค์ และสถานี X.๓๗A จ.สุราษฎร์ธานี **แนวโน้มระดับน้ำ** แม่น้ำวัง แม่น้ำน่าน แม่น้ำพระสทิง และแม่น้ำโค-ลก มีแนวโน้มระดับน้ำลดลง แม่น้ำมูล มีแนวโน้มระดับน้ำทรงตัว แม่น้ำปิง แม่น้ำยม แม่น้ำบางปะกง แม่น้ำท่าตะเภา แม่น้ำตาปี มีแนวโน้มระดับน้ำเพิ่มขึ้น

กรมทรัพยากรน้ำ : (<http://www.dwr.go.th/home>)

สำนักวิจัย พัฒนา และอุทกวิทยา (<http://division.dwr.go.th/brdhw/>)

- ระบบปฏิบัติการเฝ้าระวัง และเตือนภัยล่วงหน้า น้ำหลาก - ดินถล่ม (Early Warning) ณ วันที่ ๙ มี.ค. ๖๐ : - ไม่มีการเตือนภัย -
- สถานการณ์น้ำในแม่น้ำโขง (MRC: Mekong River Commission) ณ วันที่ ๙ มี.ค. ๖๐ ที่สถานีเชียงแสน เชียงคาน หนองคาย นครพนม มุกดาหาร และโขงเจียม วัดระดับน้ำได้ ๓.๕๓, ๖.๓๘, ๓.๔๒, ๒.๕๔, ๒.๗๓ และ ๒.๘๕ เมตร ตามลำดับ เปรียบเทียบกับตลิ่ง มีค่าเท่ากับ -๙.๒๗, -๙.๖๒, -๘.๗๘, -๙.๙๖, -๙.๒๗ และ -๑๑.๖๕ เมตร ตามลำดับ **แนวโน้มระดับน้ำท่า** สถานีเชียงแสน นครพนมและมุกดาหาร และโขงเจียม มีแนวโน้มระดับน้ำเพิ่มขึ้น สถานีเชียงคาน มีแนวโน้มระดับน้ำลดลง สถานีหนองคาย มีแนวโน้มระดับน้ำทรงตัว

ศูนย์ป้องกันวิกฤติน้ำ (<http://mekhala.dwr.go.th/main/>) และ **line:รายงานสถานการณ์น้ำ** : ระบบติดตามและเฝ้าระวังสถานการณ์น้ำ ประกอบด้วย

- โครงการสำรวจติดตั้งระบบตรวจวัดสถานภาพน้ำทางไกลอัตโนมัติ (ในลุ่มน้ำ) ได้แก่
- สถานการณ์น้ำของสถานีโทรมาตรลุ่มน้ำเจ้าพระยา (ณ วันที่ ๙ มี.ค.๖๐) ลุ่มน้ำเจ้าพระยา ปัจจุบันสถานการณ์น้ำในลำน้ำโดยทั่วไปยังคงอยู่ในภาวะปกติ (ระดับน้ำต่ำกว่าระดับตลิ่งต่ำสุด) แต่มีบางพื้นที่มีระดับน้ำลดลงกว่าเมื่อวาน

- สถานการณ์น้ำของสถานีโทรมาตรลุ่มน้ำยม-น่าน (ณ วันที่ ๗ มี.ค.๖๐) ลุ่มน้ำยม-น่าน ปัจจุบันสถานการณ์น้ำในลำน้ำโดยทั่วไปยังคงอยู่ในภาวะปกติ (ระดับน้ำต่ำกว่าระดับตลิ่งต่ำสุด) ระดับน้ำในลำน้ำยมและลำน้ำน่าน ส่วนใหญ่มีแนวโน้มทรงตัว
- สถานการณ์น้ำของสถานีโทรมาตรลุ่มน้ำบางปะกง-ปราจีนบุรี (ณ วันที่ ๙ มี.ค.๖๐) ลุ่มน้ำบางปะกง ปัจจุบันสถานการณ์น้ำในลำน้ำโดยทั่วไปยังคงอยู่ในภาวะปกติ (ระดับน้ำต่ำกว่าระดับตลิ่งต่ำสุด) ระดับน้ำในลำน้ำส่วนใหญ่มีแนวโน้มทรงตัว
- สถานการณ์น้ำของสถานีโทรมาตรลุ่มน้ำโขง ชี มูล (ณ วันที่ ๘ มี.ค.๖๐) ลุ่มน้ำโขง ชี มูล ปัจจุบันสถานการณ์น้ำในลำน้ำโดยทั่วไปยังคงอยู่ในภาวะปกติ (ระดับน้ำต่ำกว่าระดับตลิ่งต่ำสุด) ระดับน้ำในลำน้ำส่วนใหญ่มีแนวโน้มเพิ่มขึ้น
- สถานการณ์น้ำของสถานีโทรมาตรลุ่มน้ำทะเลสาบสงขลา (ณ วันที่ ๙ มี.ค.๖๐) ลุ่มน้ำทะเลสาบสงขลา ปัจจุบันสถานการณ์น้ำในลำน้ำโดยทั่วไปยังคงอยู่ในภาวะปกติ (ระดับน้ำต่ำกว่าระดับตลิ่งต่ำสุด) ระดับน้ำในลำน้ำส่วนใหญ่มีแนวโน้มลดลง/ทรงตัว
- โครงการจัดตั้งศูนย์ปฏิบัติการและข้อมูลเพื่อการบริหารจัดการทรัพยากรน้ำ ได้แก่
- สถานการณ์น้ำจากการเชื่อมโยงสัญญาณภาพจากกล้อง CCTV ณ วันที่ ๙ มี.ค.๖๐ : สถานการณ์น้ำทั่วไปอยู่ในเกณฑ์ปกติ แต่มีสถานีที่อยู่ในเกณฑ์เฝ้าระวังน้ำแล้ง ได้แก่ สถานีสะพานพระเมรุมา อ.เมือง จ.สุโขทัย (ลุ่มน้ำยม)

๔. พายุหมุน (อุตุนิยมวิทยา) – ไม่มี -

๕. สถานการณ์น้ำ สถานการณ์วิกฤติน้ำ (ข่าว) **การประสานส่วนภูมิภาค** ผู้ว่าการฯ เปิดเผยว่า สถานการณ์ภัยแล้งในปีนี้อาจไม่รุนแรงเหมือนปีที่ผ่านมา เนื่องจากมีน้ำต้นทุนจากปี ๒๕๕๙ ทั่วประเทศ กว่า ๙,๐๐๐ ล้านลูกบาศก์เมตร สำหรับน้ำประปาเพื่อการอุปโภคบริโภคในเมืองท่องเที่ยวขนาดใหญ่ เช่น จ.เชียงใหม่ สมุย ภูเก็ต ก็ไม่มีปัญหาเช่นกัน เพราะมีปริมาณน้ำอยู่ในเกณฑ์ดี มีเพียง กปภ. ๔ สาขาที่อยู่ในสถานการณ์เฝ้าระวัง เนื่องจากมีความเสี่ยงการขาดแคลนน้ำดิบ คือ กปภ.สาขาบ้านบึง จ.ชลบุรี สาขาเลิงนกทา จ.ยโสธร สาขานางรอง จ.บุรีรัมย์ และสาขาพาน จ.เชียงราย ดังนั้น เพื่อเตรียมพร้อมรับสถานการณ์และลดผลกระทบภัยแล้งที่จะมาถึง ได้กำชับให้ กปภ.ทั้ง ๒๓๙ สาขาทั่วประเทศ ป้องกันและลดความเสี่ยงจากปัญหาขาดแคลนน้ำดิบในพื้นที่รับผิดชอบไว้รอบด้านตามมาตรการ ๓ ด้าน ได้แก่ จัดทำแผนบริหาร สำรองและประเมินแหล่งน้ำดิบ และกำชับ กปภ.ทุกสาขา จัดเตรียมกำลังคนรถยนต์บรรทุกน้ำ และตรวจสอบสภาพเครื่องสูบน้ำให้พร้อมและเพียงพอต่อการใช้งานได้ทันที รวมทั้งให้ความช่วยเหลือด้วยการจ่ายน้ำประปาฟรี โดยเฉพาะน้ำเพื่อการอุปโภคบริโภค **กรมทางหลวงชนบท** ได้สั่งการให้สำนักงานทางหลวงชนบท แขวงทางหลวงชนบท และหมวดบำรุงทางหลวงชนบทในพื้นที่ เตรียมความพร้อมเพื่อดำเนินการให้ความช่วยเหลือดูแลประชาชนที่ประสบภัยแล้ง ให้มีน้ำใช้ ในการเกษตร อุปโภค บริโภค ได้อย่างรวดเร็ว และเหมาะสมเพียงพอ โดยมีแนวทางการบรรเทาความเดือดร้อน ได้แก่ การประสานข้อมูลพื้นที่ที่ต้องการได้รับความช่วยเหลือกับจังหวัด การสนับสนุนรถบรรทุกน้ำพร้อมพนักงาน เพื่อแจกจ่ายน้ำแก่ประชาชนตามที่ได้รับแจ้ง โดยจังหวัดเป็นผู้จัดหาแหล่งน้ำ ซึ่งในเบื้องต้น กรมได้ดำเนินการช่วยเหลือประชาชนที่อาศัยอยู่ในสายทางหลวงชนบท พจ ๔๐๑๐ แยกทางหลวงหมายเลข ๑๐๖๙ - บ้านป่าไร่ อ.ดงเจริญ จ.พิจิตร โดยได้เตรียมรถบรรทุกน้ำพร้อมบุคลากรเข้าไปดำเนินการช่วยเหลือเรียบร้อยแล้ว **จ.สงขลา** ที่โรงสูบน้ำทุ่งระโนด หมู่ที่ ๑ ต.บ้านขาว อ.ระโนด ชลประทานได้ทำการสูบน้ำจากทะเลสาบสงขลา ส่งให้ไปถึง ต.ท่าบอน อ.ระโนด และแต่ละสาขาจะมีประตุน้ำย่อยลงไปสู่แปลงนา สำหรับสูบน้ำส่งให้ชาวนาเขตพื้นที่ อ.ระโนด

๖. คาดการณ์สภาพอากาศ ๗ วัน (กรมอุตุนิยมวิทยา) ในช่วงวันที่ ๙-๑๐ มี.ค. บริเวณภาคเหนือตอนล่าง ภาคตะวันออกเฉียงเหนือ ภาคกลาง และภาคตะวันออกจะมีพายุฝนฟ้าคะนองกับมีลมกระโชกแรงบางแห่ง ส่วนในช่วงวันที่ ๑๑-๑๕ มี.ค. บริเวณประเทศไทยตอนบนจะมีอากาศร้อนกับมีฟ้าหลัวในตอนกลางวัน สำหรับคลื่นลมบริเวณอ่าวไทยจะมีกำลังอ่อนลงตลอดช่วง

๗. พื้นที่ที่ควรเฝ้าระวังเดือนกุมภาพันธ์ (น้ำท่วม ภัยแล้ง) NASA (๒๔ ชั่วโมง): รายงานพื้นที่ที่อาจเกิดน้ำท่วม (๙ มี.ค.) ได้แก่ ภาคตะวันออกเฉียงเหนือ คือ จ.ขอนแก่น หนองบัวลำภู บุรีรัมย์ กาฬสินธุ์ สกลนครมหาสารคาม สกลนคร และนครพนม ภาคใต้ คือ จ.สุราษฎร์ธานี **กรมอุตุนิยมวิทยา** ได้มี ประกาศ “พายุฤดูร้อนบริเวณประเทศไทย” ฉบับที่ ๑๓ ลว. ๙ มี.ค.๖๐ เวลา ๑๑.๐๐ น. โดยสรุปว่า บริเวณประเทศไทยตอนบนยังคงมีพายุฤดูร้อนเกิดขึ้นโดยมีลักษณะของพายุฝนฟ้าคะนองและลมกระโชกแรงบางพื้นที่ ซึ่งจะมีผลกระทบ ได้แก่ ภาคเหนือบริเวณจ.น่าน อุตรดิตถ์ สุโขทัย พิษณุโลก พิจิตร และเพชรบูรณ์ ภาคตะวันออกเฉียงเหนือบริเวณจ.เลย หนองบัวลำภู อุดรธานี มหาสารคาม ขอนแก่น ชัยภูมิ นครราชสีมา บุรีรัมย์ สุรินทร์ ภาคกลางบริเวณจ.นครสวรรค์ อุทัยธานี ลพบุรี และ สระบุรี และภาคตะวันออกบริเวณจ.นครนายก ปราจีนบุรี สระแก้ว ฉะเชิงเทรา และชลบุรี

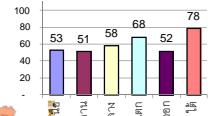
รายงานสรุปสภาพน้ำในอ่างเก็บน้ำขนาดใหญ่และขนาดกลาง

รายงานสถานการณ์ ณ วันที่ 9 มีนาคม 2560

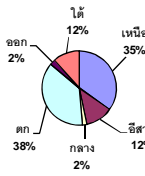
ปริมาณน้ำในอ่างที่ใช้การได้ในสัปดาห์นี้ + มากกว่า / - น้อยกว่า สัปดาห์ก่อน **696.09** ล้าน ลบ.ม.

สถานการณ์ปริมาณน้ำในอ่างเก็บน้ำที่ใช้ในทุกกิจกรรมทั่วประเทศ มากกว่าปริมาณน้ำที่ไหลเข้าอ่าง เนื่องด้วยเก็บสัปดาห์ที่ผ่านมา ครัวเรือนอย่างระมัดระวัง

% ปริมาณน้ำรวมแต่ละภาคปัจจุบัน



ปริมาณน้ำรวมทั้งประเทศ 70,921 ล้านลบ.ม. (100%)



เปรียบเทียบปริมาณน้ำรวมทั่วประเทศ ปัจจุบัน

ใน ปี 60 และ ปี 59

วันที่ 9 มีนาคม 2560 แห่งกัน

43,604 ล้าน ลบ.ม. หรือ เท่ากัน

61%

วันที่ 8 มีนาคม 2559 แห่งกัน

36,121 ล้าน ลบ.ม. หรือ เท่ากัน

51%

ภาค	สถานการณ์ปริมาณน้ำในอ่าง				ปริมาณน้ำเปลี่ยนแปลง (ล้าน ม.³)	สถานะ
	ลดลง (แห่ง)	คงที่ (แห่ง)	เพิ่มขึ้น (แห่ง)	รวม (แห่ง)		
ภาคเหนือ	7	-	-	7	-285.00	ปริมาณน้ำในอ่างเก็บน้ำลดลง
ภาคตะวันออกเฉียงเหนือ	11	1	-	12	-139.00	ปริมาณน้ำในอ่างเก็บน้ำลดลง
ภาคกลาง	2	1	-	3	-55.00	ปริมาณน้ำในอ่างเก็บน้ำลดลง
ภาคตะวันออก	2	-	-	2	-143.00	ปริมาณน้ำในอ่างเก็บน้ำลดลง
ภาคใต้	10	-	-	10	-38.09	ปริมาณน้ำในอ่างเก็บน้ำลดลง
ภาคใต้	3	-	1	4	-36.00	ปริมาณน้ำในอ่างเก็บน้ำลดลง
รวมทั้งประเทศ	35	2	1	38	-696.09	ปริมาณน้ำในอ่างเก็บน้ำลดลง

ภาค	อ่างเก็บน้ำ	ความจุที่ใช้งาน (ล้าน ม.³)	ปริมาณน้ำที่ใช้งานได้ (ล้าน ม.³)	ใช้การได้จริง (ล้าน ม.³)	ปริมาณน้ำรวม วันที่ 8 มีนาคม 2559 (ล้าน ม.³)	%	ปัจจุบัน วันที่ 9 มีนาคม 2560				สัปดาห์ก่อน วันที่ 3 มีนาคม 2560				ปริมาณน้ำ + เพิ่มขึ้น - ลดลง (ล้าน ม.³)	สถานการณ์ในอ่าง
							ปริมาณน้ำรวม		ปริมาณน้ำใช้การได้จริง		ปริมาณน้ำรวม		ปริมาณน้ำใช้การได้จริง			
							ปริมาณน้ำรวม (ล้าน ม.³)	%	ปริมาณน้ำรวม (ล้าน ม.³)	%	ปริมาณน้ำรวม (ล้าน ม.³)	%	ปริมาณน้ำรวม (ล้าน ม.³)	%		
ภาคเหนือ (7)																
ภูมิพล (2)	ตาก	13,462	3,800	9,662	4,571	34%	6,324	47%	2,524	19%	6,393	47%	2,593	19%	-69.00	ลดลง
สิริกิติ์ (2)	อุดรธานี	9,510	2,850	6,660	4,250	45%	5,776	61%	2,926	31%	5,938	62%	3,088	32%	-162.00	ลดลง
แม่จัน	เชียงใหม่	265	12	253	55	21%	152	57%	140	53%	157	59%	145	55%	-5.00	ลดลง
แม่กวง	เชียงใหม่	263	14	249	30	11%	83	32%	69	26%	91	35%	77	29%	-8.00	ลดลง
กัลยาณิวัฒนา	ลำปาง	106	3	103	27	25%	67	63%	64	60%	72	68%	69	65%	-5.00	ลดลง
กวางตุ้ง	ลำปาง	170	6	164	23	14%	147	86%	141	83%	150	88%	144	85%	-3.00	ลดลง
แควน้อย	พิษณุโลก	939	43	896	325	35%	518	55%	475	51%	551	59%	508	54%	-33.00	ลดลง
รวมภาคเหนือ	34.85%	24,715	6,728	17,987	9,281	38%	13,067	53%	6,339	26%	13,352	54%	6,624	27%	-285.00	ลดลง
ภาคตะวันออกเฉียงเหนือ (12)																
ห้วยหลวง	อุดรธานี	136	7	129	24	18%	74	54%	67	49%	76	56%	69	51%	-2.00	ลดลง
น้ำจืด	สกลนคร	520	45	475	161	31%	205	39%	160	31%	209	40%	164	32%	-4.00	ลดลง
น้ำพุ (2)	สกลนคร	165	8	157	61	37%	55	33%	47	28%	56	34%	48	29%	-1.00	ลดลง
จุฬารัตน์ (2)	ชัยภูมิ	164	37	127	60	37%	92	56%	55	34%	105	64%	68	41%	-13.00	ลดลง
อุบลรัตน์ (2)	ขอนแก่น	2,431	581	1,850	629	26%	1,446	59%	865	36%	1,498	62%	917	38%	-52.00	ลดลง
ลำปาว	กาฬสินธุ์	1,980	100	1,880	573	29%	727	37%	627	32%	764	39%	664	34%	-37.00	ลดลง
ลำตะคอง	นครราชสีมา	314	22	292	101	32%	92	29%	70	22%	94	30%	72	23%	-2.00	ลดลง
ลำพระเพลิง	นครราชสีมา	155	1	154	68	44%	66	43%	65	42%	67	43%	66	43%	-1.00	ลดลง
มูลขาม	นครราชสีมา	141	7	134	42	30%	62	44%	55	39%	63	45%	56	40%	-1.00	ลดลง
ลำน้ำพระยา	นครราชสีมา	275	7	268	83	30%	103	37%	96	35%	108	39%	101	37%	-5.00	ลดลง
ลำน้ำมูล	บุรีรัมย์	121	3	118	62	51%	58	48%	55	45%	58	48%	55	45%	-	คงที่
สิรินธร (2)	อุบลราชธานี	1,966	831	1,135	1,129	57%	1,296	66%	465	24%	1,317	67%	486	25%	-21.00	ลดลง
รวมภาคตะวันออกเฉียงเหนือ	11.80%	8,369	1,649	6,720	2,993	36%	4,276	51%	2,627	31%	4,416	53%	2,766	33%	-139.00	ลดลง
ภาคกลาง (3)																
ปาล์มชลสิทธิ์	ลพบุรี	960	3	957	370	39%	498	52%	495	52%	541	56%	538	56%	-43.00	ลดลง
ห้วยสัก	อุทัยธานี	160	17	143	47	29%	85	53%	68	43%	85	53%	68	43%	-	คงที่
กระเสียว	สุพรรณบุรี	240	40	200	60	25%	207	86%	167	70%	219	91%	179	75%	-12.00	ลดลง
รวมภาคกลาง	1.92%	1,360	60	1,300	477	35%	790	58%	730	54%	845	62%	785	58%	-55.00	ลดลง
ภาคตะวันออก (2)																
ศรีนครินทร์ (2)	กาญจนบุรี	17,745	10,265	7,480	12,405	70%	13,195	74%	2,930	17%	13,255	75%	2,990	17%	-60.00	ลดลง
วชิราลงกรณ (2)	กาญจนบุรี	8,860	3,012	5,848	4,557	51%	4,991	56%	1,979	22%	5,074	57%	2,062	23%	-83.00	ลดลง
รวมภาคตะวันออก	37.51%	26,605	13,277	13,328	16,962	64%	18,186	68%	4,909	18%	18,329	69%	5,052	19%	-143.00	ลดลง
ภาคใต้ (6+4)																
ขุนด่าน	นครนายก	224	5.00	219	101	45%	118	53%	113	50%	125	56%	120	54%	-7.00	ลดลง
คลองสิียด	ฉะเชิงเทรา	420	30.00	390	118	28%	129	31%	99	24%	137	33%	107	25%	-8.00	ลดลง
บางพระ (3)	ชลบุรี	117	12.00	105	34	29%	77	66%	65	56%	79	68%	67	57%	-2.00	ลดลง
หนองปลาไหล (3)	ระยอง	164	13.75	150	139	85%	100	61%	86	53%	102	62%	88	54%	-2.00	ลดลง
ประแสร์ (3)	ระยอง	295	20.00	275	200	68%	144	49%	124	42%	150	51%	130	44%	-6.00	ลดลง
บางพระ (3)	ระยอง	17	0.72	16	10	58%	8	49%	7	45%	8	51%	7.75	47%	-0.27	ลดลง
หนองค้อ (3)	ระยอง	21	1.00	20	6	27%	12	55%	11	50%	12	56%	10.95	51%	-0.27	ลดลง
คลองกาย (3)	ระยอง	79	3.00	76	34	43%	56	70%	53	66%	58	73%	54.97	69%	-2.38	ลดลง
คลองใหญ่ (3)	ระยอง	45	3.00	42	26	57%	24	53%	21	46%	24	53%	21.21	47%	-0.17	ลดลง
นขบดินทรจินดา	ปราจีนบุรี	295	19.00	276	-	0%	200	68%	181	61%	210	71%	191.00	65%	-10.00	ลดลง
รวมภาคใต้	2.37%	1,678	107	1,570	669	40%	868	52%	760	45%	906	54%	798	48%	-38.09	ลดลง
ภาคใต้ (4)																
แก่งกระจาน	เพชรบุรี	710	65	645	273	38%	340	48%	275	39%	345	49%	280	39%	-5.00	ลดลง
ปราณบุรี	ประจวบคีรีขันธ์	391	18	373	90	23%	191	49%	173	44%	193	49%	175	45%	-2.00	ลดลง
รัชชประภา (2)	สุราษฎร์ธานี	5,639	1,352	4,287	4,400	78%	4,843	86%	3,491	62%	4,886	87%	3,534	63%	-43.00	ลดลง
บางกลาง (2)	ยะลา	1,454	276	1,178	976	67%	1,044	72%	768	53%	1,030	71%	754	52%	14.00	เพิ่มขึ้น
รวมภาคใต้	11.55%	8,194	1,711	6,483	5,739	70%	6,418	78%	4,707	57%	6,454	79%	4,743	58%	-36.00	ลดลง
รวมทั้งประเทศ	100%(38)	70,921	23,532	47,388	36,121	51%	43,604	61%	20,072	28%	44,301	62%	20,768	29%	-696.09	ลดลง

ที่มาข้อมูล : ตารางสรุปสภาพน้ำในอ่างเก็บน้ำขนาดใหญ่ทั่วประเทศ และตารางสรุปสภาพน้ำในอ่างเก็บน้ำภาคตะวันออก กรมชลประทาน

หมายเหตุ :

- 1) อ่างเก็บน้ำขนาดใหญ่ หมายถึง อ่างเก็บน้ำที่มีความจุตั้งแต่ 100 ล้าน ลบ.ม. ขึ้นไป
- 2) เป็นอ่างเก็บน้ำอยู่ในความรับผิดชอบของกรมชลประทานทั่วประเทศ (10) นอกนั้นอยู่ในความรับผิดชอบของกรมชลประทาน (28)
- 3) เป็นอ่างเก็บน้ำขนาดกลางที่มีความสำคัญต่อการชลประทานและการประปาฯ ของลุ่มน้ำชายฝั่งทะเลตะวันออก
- 4) ที่มา : กรมชลประทาน และการไฟฟ้าฝ่ายผลิตแห่งประเทศไทย
- 5) จังหวัดที่มีอ่างเก็บน้ำขนาดใหญ่มีจำนวน 26 จังหวัด ไม่มี 50 จังหวัด

รท. นายถียง ระดับแก้ว กิ่งทองอ่าง



ศูนย์เขื่อนฯ



ศูนย์ป้องกันวิกฤติน้ำ กรมทรัพยากรน้ำ

ลำดับของเขื่อนตามความจุ

- 1.ศรีนครินทร์ 2.ภูมิพล 3.สิริกิติ์ 4.วชิราลงกรณ 5.รัชชประภา
- 6.มูลรัตน์ 7.สิรินธร 8.บางกลาง 9.ลำปาว 10.ป่าสัก

ลำดับของเขื่อนตามปริมาณน้ำใช้การได้

- 1.ภูมิพล 2.ศรีนครินทร์ 3.สิริกิติ์ 4.วชิราลงกรณ 5.รัชชประภา
- 6.ลำปาว 7.มูลรัตน์ 8.บางกลาง 9.สิรินธร 10.ป่าสัก