



# สรุปสถานการณ์น้ำ

26 พฤษภาคม 2560

สำนักงานเลขาธิการ

คณะกรรมการทรัพยากรน้ำแห่งชาติ

### สรุปสถานการณ์น้ำ

วันที่ 26 พฤษภาคม 2560



1.ปริมาณฝนสะสมตั้งแต่ต้นปี 2560 ถึงวันที่ 21 พฤษภาคม 60 รวม 512.7 มม. มากกว่าค่าเฉลี่ย 207.9 มม. (68%)

2.อ่างเก็บน้ำขนาดใหญ่มีปริมาณน้ำเก็บกักรวม 37,928 ล้าน ลบ.ม. (54%) มากกว่าปีที่แล้ว 10% ( 6,662 ล้าน ลบ.ม.)

3.อ่างเก็บน้ำขนาดกลาง มีปริมาณน้ำเก็บกักรวม 2,603 ล้าน ลบ.ม. (58%) มากกว่าปีที่แล้ว 24% (1,096 ล้าน ลบ.ม.)

4.พื้นที่ที่ต้องให้ความสนใจเรื่องน้ำ

4.1 ขาดแคลนน้ำ  
 4.1.1 ขาดแคลนน้ำอุปโภค-บริโภค 11 จังหวัด คือ เชียงใหม่ ตาก พิจิตร อ่างทอง บึงกาฬ นครพนม บุรีรัมย์ สุรินทร์ อุบลราชธานี สระแก้ว สตูล

4.1.2 ขาดแคลนน้ำเกษตร 12 จังหวัด คือ เชียงราย แพร่ พิจิตร บุรีรัมย์ นครสวรรค์ ลพบุรี ชัยนาท อ่างทอง ปทุมธานี สระแก้ว จันทบุรี เพชรบุรี

4.2 น้ำเค็มรุกถึง จังหวัด สมุทรสงคราม สมุทรสาคร นนทบุรี ฉะเชิงเทรา ปราจีนบุรี

4.3 คุณภาพน้ำ

4.3.1 น้ำเสียเนื่องจากสิ่งปฏิกูล 17 จังหวัด คือ เชียงใหม่ ลำพูน ปทุมธานี ฉะเชิงเทรา ปราจีนบุรี ชลบุรี ระยอง ราชบุรี ประจวบคีรีขันธ์ ชุมพร นครศรีธรรมราช พังงา กระบี่ ตรัง พัทลุง สงขลา ปัตตานี

5.สถานะน้ำในแม่น้ำสำคัญหลักส่วนใหญ่อยู่ในสภาวะน้ำน้อย ที่อยู่ในภาวะปกติ ได้แก่ แม่น้ำยม ที่ จ.พิษณุโลก แม่น้ำน่าน ที่ จ.นครสวรรค์ แม่น้ำตาปี ที่จ.สุราษฎร์ธานี แม่น้ำโกลก ที่ จ.นราธิวาส

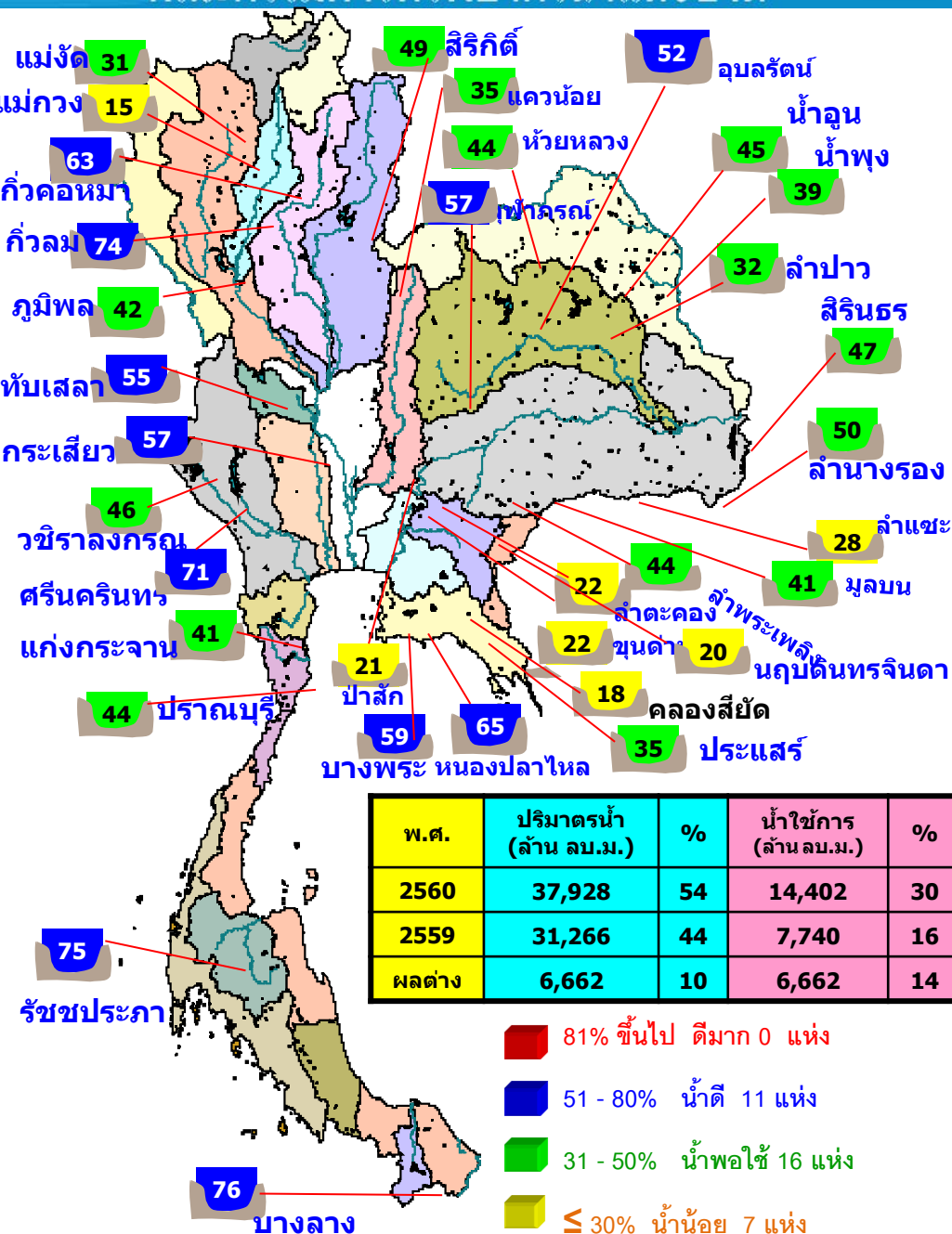
## สถานการณ์การเก็บกักน้ำ ในเขื่อนขนาดใหญ่

มีปริมาณน้ำสูงกว่าเกณฑ์กักเก็บน้ำสูงสุด 4 เขื่อน

เขื่อนกัวคองหมา	ลำปาง	63%
เขื่อนน้ำพุง	สกลนคร	39%
เขื่อนห้วยกุ่ม	ชัยภูมิ	94%
เขื่อนอุบลรัตน์	ขอนแก่น	52%

มีปริมาณน้ำต่ำกว่าเกณฑ์กักเก็บน้ำต่ำสุด 3 เขื่อน

เขื่อนภูมิพล	ตาก	42%
แม่กวางอุดมธารา	เชียงใหม่	15%
เขื่อนศรีนครินทร์	กาญจนบุรี	71%



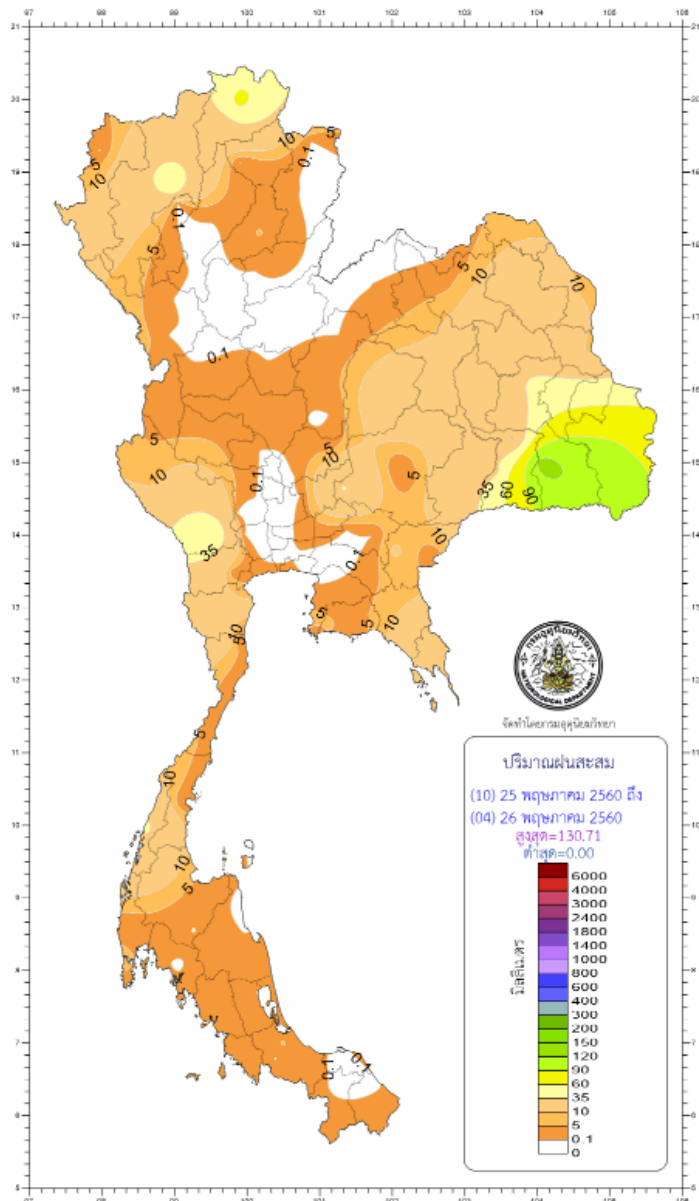
สภาพน้ำและการระบายน้ำ กฟผ

รายงาน ณ วันที่ 26 พฤษภาคม 2560

เขื่อน	รายงาน ณ วันที่ 26 พฤษภาคม 2560						
	A	B	C	D	E	F	G
	ปริมาณน้ำ ไหลเข้าอ่าง (ล้าน ลบ.ม.)	แผนระบายน้ำ (ล้าน ลบ.ม.)	ระบายน้ำ ผ่านเครื่อง รวมอัตรา การสูญเสีย (ล้าน ลบ.ม.)	ปริมาณน้ำที่ สามารถใช้งานได้ (ล้าน ลบ.ม.)	ปริมาณน้ำ ที่สามารถ ใช้งานได้คิด เป็น %	ใช้งานได้ (วัน)	ใช้ได้จนถึง วันที่
1 เขื่อนภูมิพล	9.54	4.00	5.01	1885.67	19.52	376	8-มิ.ย.-61
2 เขื่อนสิริกิติ์	2.91	5.50	6.40	1782.02	26.76	278	28-ก.พ.-61
3 เขื่อนศรีนครินทร์	9.83	6.00	13.44	2344.69	31.35	174	20-พ.ย.-60
4 เขื่อนวชิราลงกรณ	6.42	8.00	9.04	1027.71	17.57	114	30 ส.ค. 2560
5 เขื่อนรัชชประภา	11.44	15.00	14.62	2900.38	67.65	198	14 ส.ค. 2560
6 เขื่อนบางลาง	7.90	15.00	15.02	828.92	70.36	55	21 ก.ค. 2560
7 เขื่อนอุบลรัตน์	21.48	7.00	8.04	698.61	37.77	87	23 ส.ค. 2560
8 เขื่อนน้ำพุง	0.51	0.20	0.28	55.17	35.19	197	13 ส.ค. 2560
9 เขื่อนสิรินธร	10.60	0.00	7.11	102.50	9.03	14	9 มิ.ย. 2560
10 เขื่อนฟ้าทรง	0.30	0.00	0.02	56.33	44.52	2,817	15 ก.พ. 2568
11 เขื่อนป่าสักชลสิทธิ์	0.00	0.00	1.34	175.95	18.77	131	7 ต.ค. 2560
12 เขื่อนแควน้อยบำรุงแดน**	3.08	0.43	0.00	285.68	31.88	664	10 มี.ค. 2562
รวม	84.01	61.13	80.32	12,144			

แหล่งข้อมูล : การไฟฟ้าฝ่ายผลิตแห่งประเทศไทย

## ปริมาณฝน 24 ชั่วโมง ที่ผ่านมา



[http://climate.tmd.go.th/gge/gge/dailyrain0\\_sum\\_th.png](http://climate.tmd.go.th/gge/gge/dailyrain0_sum_th.png)

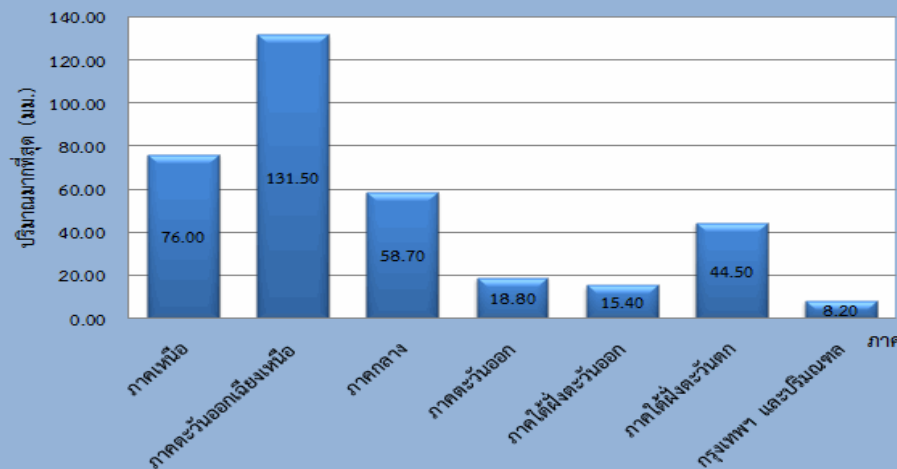
สรุปปริมาณฝนในรอบ 24 ชั่วโมง

(เวลา 07.00 น. วันที่ 25 พฤษภาคม 2560 ถึงเวลา 07.00 น. วันที่ 26 พฤษภาคม 2560)

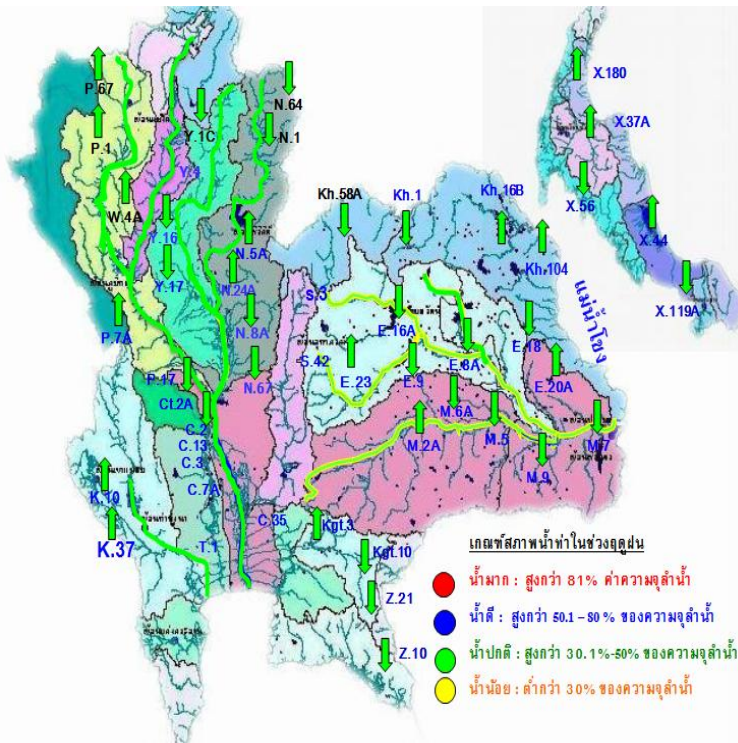
ข้อมูลจาก : <https://www.tmd.go.th/climate/climate.php?FileID=1> เวลา 08.30 น.

ภาค	ปริมาณมากที่สุด (มม.)	
ภาคเหนือ	76.00	ที่ จ.เชียงราย
ภาคตะวันออกเฉียงเหนือ	131.50	ที่ จ.ศรีสะเกษ
ภาคกลาง	58.70	ที่ จ.กาญจนบุรี
ภาคตะวันออก	18.80	ที่ จ.จันทบุรี
ภาคใต้ฝั่งตะวันออก	15.40	ที่ อ.หัวหิน จ.ประจวบคีรีขันธ์
ภาคใต้ฝั่งตะวันตก	44.50	ที่ จ.ระนอง
กรุงเทพฯ และปริมณฑล	8.20	ที่ จ.สมุทรสงคราม

ปริมาณฝน 08.30 น. วันที่ 25 พ.ค. 60 - 08.30 วันที่ 26 พ.ค. 60



## น้ำในลำน้ำและความเค็มในแม่น้ำเจ้าพระยา



**โครงการระบบเฝ้าระวังคุณภาพน้ำแบบ Real Time**  
การประสานผลรวม

สถานี	ระยะทาง	วันที่	เวลา	กรด-ด่าง pH	ความเค็ม Salinity (g/l)	ความขุ่น Turbidity (NTU)	ความนำไฟฟ้า Conductivity (µS/cm)	สารละลาย TDS (mg/l)	คลอโรฟิลล์ Chlorophyll (µg/l)	ออกซิเจนในน้ำ DO (mg/l)	
แม่น้ำเจ้าพระยา											
วัดบ้านแป้ง		26/05/2560	08:50	▲ 7.33	0.08 ▼	265.39 ▼	204 ▼	118 ▼	4.00 ▲	4.22	
วัดโพธิ์แดงเหนือ	111	26/05/2560	08:50	▼ 6.66	0.09 ▼	251.20 ▼	217	130 ▲	8.20 ▼	3.76	
วัดโสมล้อม	102	26/05/2560	08:50	6.79	0.09 ▼	205.00	224	130	- ▼	3.59	
สำแล	96	26/05/2560	08:50	7.02	0.09 ▲	168.90	226	130 ▼	6.50 ▲	4.21	
วัดระฆัง	91	26/05/2560	08:50	▲ 7.30	0.10 ▲	145.40 ▼	244	140 ▼	5.90 ▲	3.10	
วัดโสมมาเหนือ	64	26/05/2560	08:50	▼ 7.23 ▼	0.11 ▼	57.10 ▼	277 ▼	159 ▼	3.62 ▲	2.67	
รพ. ศิริราช	50	26/05/2560	08:50	-	-	-	-	-	-	-	
คลองวัดโพธิ์	35	26/05/2560	08:50	-	0.19	-	445	260	-	-	
โรงไฟฟ้าพระนครใต้	12	26/05/2560	08:50	-	0.25	- ▲	596 ▲	346	-	-	
คลองประปาฝั่งตะวันตก รับน้ำจากเขื่อนแม่กลอง จ.กาญจนบุรี											
เขื่อนแม่กลอง		26/05/2560	08:50	▼ 7.72	0.09 ▼	3.70 ▼	219	130	- ▲	4.58	
ท่าม่วง	-	26/05/2560	08:50	▼ 7.60	0.09 ▲	-	222	128	- ▲	4.67	
คลองประปา กม.54		26/05/2560	08:50	▲ 7.88	0.09	-	219	130	- ▲	7.59	
บางเลน กม.35		26/05/2560	08:50	8.07	0.08 ▲	19.60	199	120	-	7.11	
คลองประปา กม.14		26/05/2560	08:50	▼ 7.88	0.08 ▼	23.50	199	110	- ▼	6.41	

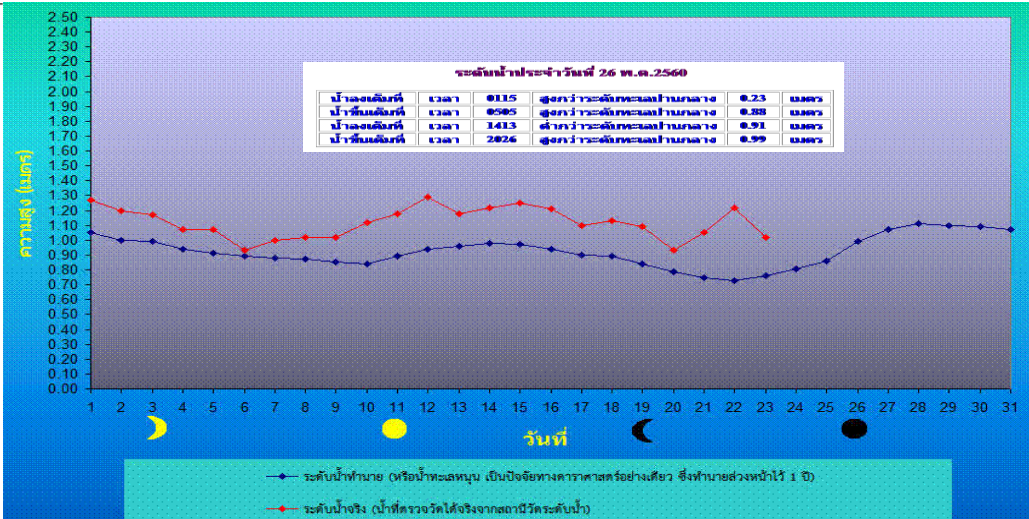
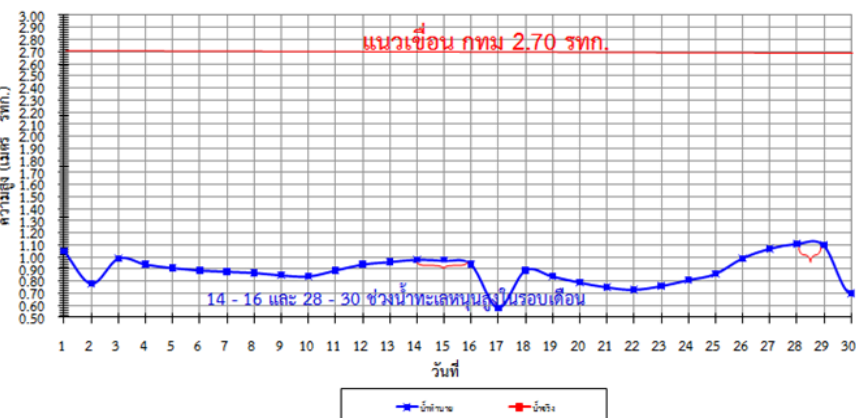
ข้อมูลจากเครื่องวัดคุณภาพน้ำ เป็นข้อมูลเพื่อใช้ในการเฝ้าระวังคุณภาพน้ำดื่มสำหรับการผลิตน้ำประปาของกรมการประปานครหลวง

**เกณฑ์สำแล :** ความเค็ม <0.25 g/l, ความนำไฟฟ้า <500 µS/cm, ออกซิเจนในน้ำ >2 mg/l, กรด-ด่าง ระหว่าง 5-9

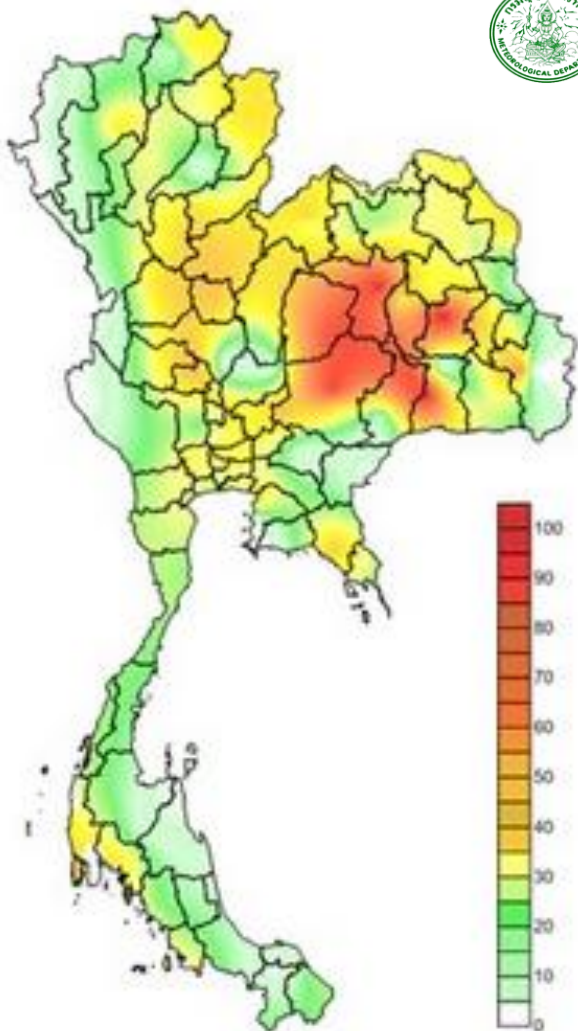
**เกณฑ์สะพานพระนั่งเกล้า และ รพ.ศิริราช :** ความเค็ม <1.80 g/l (อ้างอิงฝ่ายคุณภาพน้ำ)

**เกณฑ์สำรับกรมการเกษตร :** ความเค็ม <2 g/l, ความนำไฟฟ้า <4,000 µS/cm

เปรียบเทียบระดับน้ำขึ้นสูงสุดรายวัน ประจำเดือน พฤษภาคม พ.ศ.2560 บริเวณกองบัญชาการกองทัพเรือ



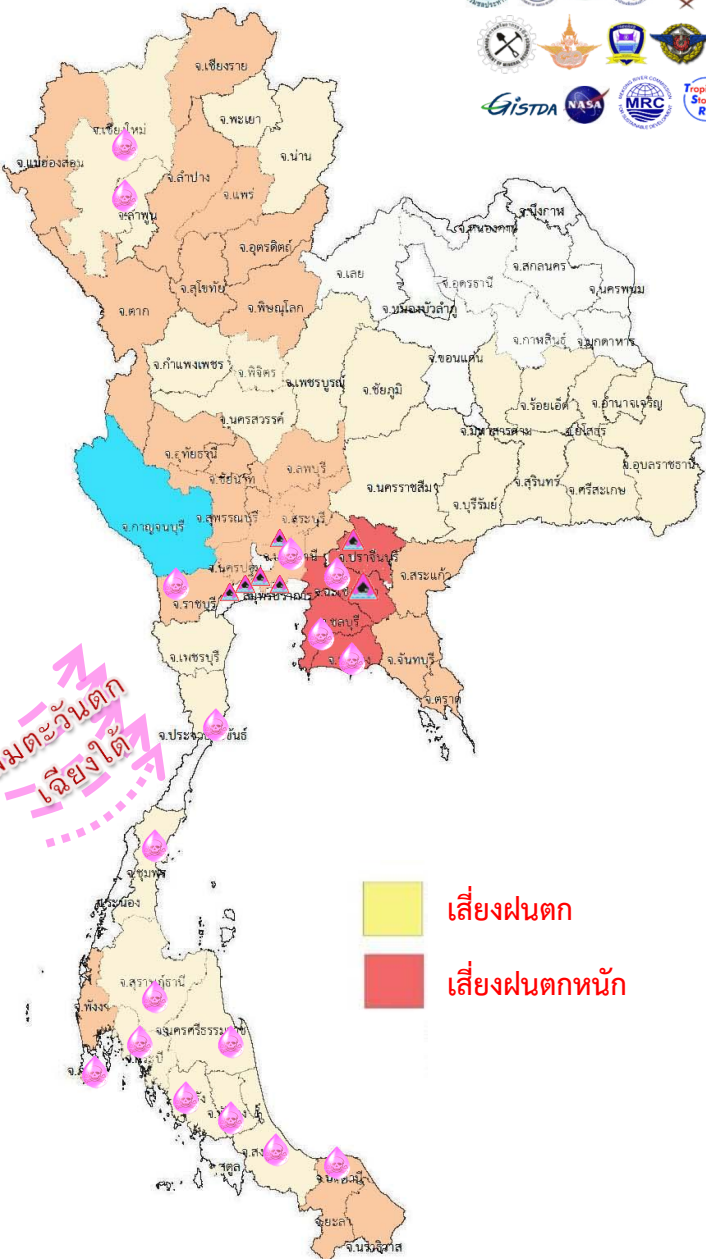
## คาดการณ์อุณหภูมิอากาศและฝน



คาดการณ์ฝนสะสม 24 ชม.(มิลลิเมตร)

ภาค	ลักษณะอากาศ พื้นที่จังหวัด	% ฝน	เทียบกับเมื่อวาน
ภาคเหนือ	มีฝนฟ้าคะนองและมีฝนตกหนักบางแห่ง บริเวณจังหวัดเชียงใหม่ เชียงราย ลำพูน ลำปาง พะเยา แพร่ น่าน อุตรดิตถ์ สุโขทัย พิษณุโลก พิจิตร เพชรบูรณ์ และกำแพงเพชร อุณหภูมิ 22-36 องศาC	70	มากกว่าเมื่อวาน
ภาคตว. เหนือ	มีฝนฟ้าคะนอง และมีฝนตกหนักบางแห่ง บริเวณจังหวัดขอนแก่น ชัยภูมิ นครราชสีมา บุรีรัมย์ สุรินทร์ ศรีสะเกษ และอุบลราชธานี และชัยภูมิ อุณหภูมิ 22-33 องศาC	40	น้อยกว่าเมื่อวาน
ภาคกลาง	มีฝนฟ้าคะนอง บริเวณจังหวัดจันทบุรี กาญจนบุรี สุพรรณบุรี อุทัยธานี ชัยนาท นครสวรรค์ ลพบุรี สระบุรี และพระนครศรีอยุธยา อุณหภูมิ 22-34 องศาC	70	เท่ากับเมื่อวาน
ภาคตะวันออกเฉียง	มีฝนฟ้าคะนองและมีฝนตกหนักบางแห่ง บริเวณจังหวัดนครนายก ปราจีนบุรี สระแก้ว ฉะเชิงเทรา ชลบุรี ระยอง จันทบุรี และตราด อุณหภูมิ 23-33 องศาC ทะเลมีคลื่นสูง 1-2 ม.	80	มากกว่าเมื่อวาน
ภาคใต้ฝั่งตะวันออกเฉียง	มีฝนฟ้าคะนอง บริเวณจังหวัดเพชรบุรี ประจวบคีรีขันธ์ ชุมพร สุราษฎร์ธานี และนครศรีธรรมราช อุณหภูมิ 24-34 องศาC ทะเลมีคลื่นสูงประมาณ 1 เมตร	60	เท่ากับเมื่อวาน
ภาคใต้ฝั่งตะวันตก	มีฝนฟ้าคะนองและมีฝนตกหนักบางแห่ง บริเวณจังหวัดระนอง พังงา ภูเก็ต กระบี่ ตรัง และสตูล อุณหภูมิ 22-32 องศาC ทะเลมีคลื่นสูงประมาณ 2-3 เมตร	80	เท่ากับเมื่อวาน
กทม.และปริมณฑล	มีฝนฟ้าคะนอง และมีฝนตกหนักบางแห่ง อุณหภูมิ 23-32 องศาC	80	มากกว่าเมื่อวาน

### พื้นที่เสี่ยงภัย



■ เสี่ยงฝนตก  
■ เสี่ยงฝนตกหนัก

### พื้นที่ที่ต้องให้ความสนใจเป็นพิเศษ

- วันที่ 26 พ.ค. 60 ประเทศไทยตอนบนมีฝนตกชุกหนาแน่นและมีฝนตกหนักถึงหนักมากบางแห่งในภาคเหนือ ภาคตะวันออกเฉียงเหนือตอนล่าง ภาคตะวันออก ภาคกลาง รวมทั้งกรุงเทพมหานครและปริมณฑล และภาคใต้ ขอให้ประชาชนบริเวณที่ลาดเชิงเขาระวังอันตรายจากฝนที่ตกหนักที่จะเกิดขึ้นในระยะนี้ไว้ด้วย บริเวณทะเลอันดามันมีคลื่นสูง 2-3 เมตร
- วันที่ 27 - 29 พ.ค. 60 ภาคเหนือ ภาคตะวันออกเฉียงเหนือ และภาคกลาง พื้นที่ฝนตกหนักลดลง คลื่นลมบริเวณทะเลอันดามันจะมีกำลังแรง

■ เสี่ยงน้ำท่วม น้ำหลาก ดินถล่ม 5 จังหวัด กาญจนบุรี ปราจีนบุรี ฉะเชิงเทรา ชลบุรี ระยอง

▲ ฝ้าระวังน้ำเค็มรุก 7 จังหวัด กทม. นนทบุรี ปทุมธานี สมุทรสงคราม สมุทรสาคร ฉะเชิงเทรา ปราจีนบุรี

💧 เสี่ยงขาดแคลนน้ำ - จังหวัด

💧 ฝ้าระวังน้ำคุณภาพน้ำ 17 จังหวัด เชียงใหม่ ลำพูน ปทุมธานี ฉะเชิงเทรา ปราจีนบุรี ชลบุรี ระยอง ราชบุรี ประจวบคีรีขันธ์ ชุมพร นครศรีธรรมราช พังงา กระบี่ ตรัง พัทลุง สงขลา ปัตตานี

ลมตะวันตก  
เฉียงใต้

# กนช

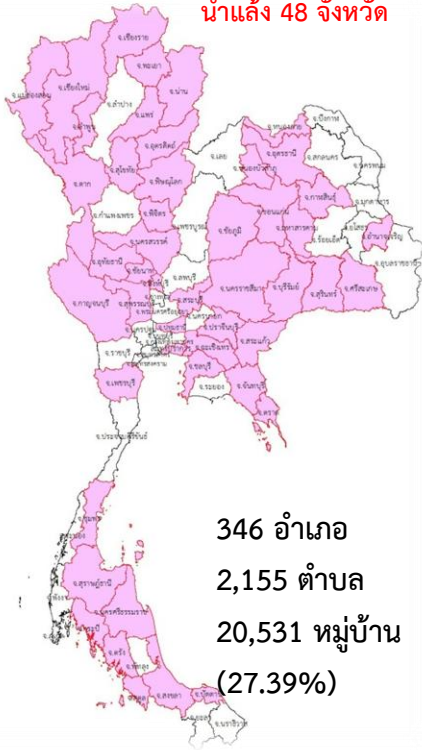
## คณะกรรมการทรัพยากรน้ำแห่งชาติ

# 26 พฤษภาคม 2560

### พื้นที่ขาดแคลนน้ำ จากกรมป้องกันและบรรเทาสาธารณภัย ข้อมูลวันที่ 25 พ.ค. ปี 2557 - 2560

### ปี 2557

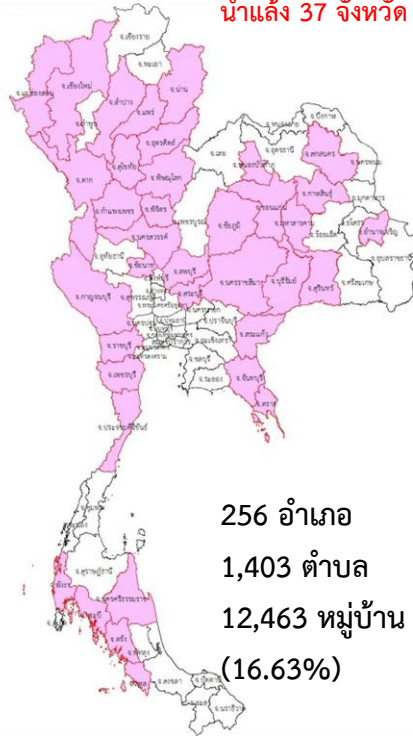
น้ำแล้ง 48 จังหวัด



346 อำเภอ  
2,155 ตำบล  
20,531 หมู่บ้าน  
(27.39%)

### ปี 2558

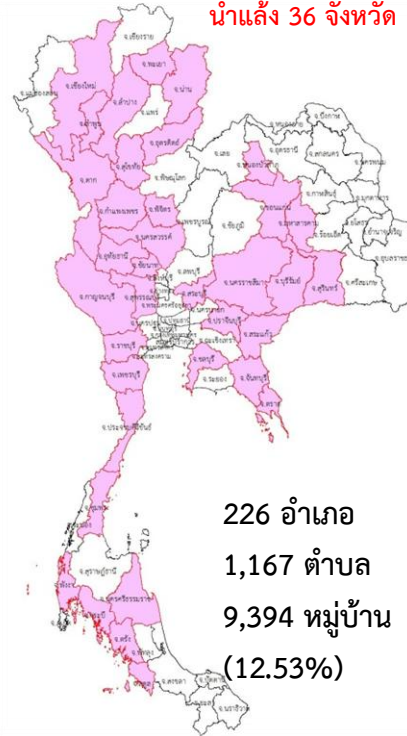
น้ำแล้ง 37 จังหวัด



256 อำเภอ  
1,403 ตำบล  
12,463 หมู่บ้าน  
(16.63%)

### ปี 2559

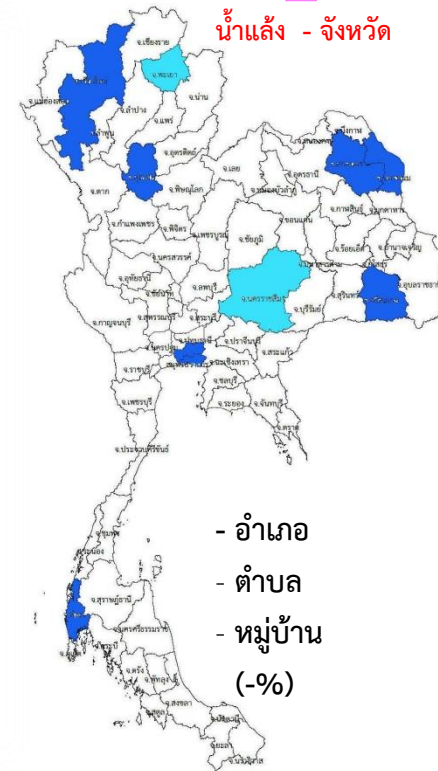
น้ำแล้ง 36 จังหวัด



226 อำเภอ  
1,167 ตำบล  
9,394 หมู่บ้าน  
(12.53%)

### ปี 2560

น้ำแล้ง - จังหวัด



- อำเภอ  
- ตำบล  
- หมู่บ้าน  
(-%)

- **น้ำท่วม 8 จังหวัด**  
เชียงใหม่ สุโขทัย นครพนม สกลนคร ศรีสะเกษ กทม สมุทรปราการ พังงา
- **น้ำหลาก 2 จังหวัด**  
พะเยา นครราชสีมา
- **น้ำท่วมขังไม่ทันระบาย - จังหวัด**

อุดรดิตถ์ สุโขทัย แพร่ ตาก น่าน พะเยา พิษณุโลก นครสวรรค์ พิจิตร แม่ฮ่องสอน เชียงใหม่ ลำพูน เชียงราย อุทัยธานี บุรีรัมย์ ขอนแก่น ศรีสะเกษ ชัยภูมิ มหาสารคาม กาฬสินธุ์ หนองบัวลำภู สุรินทร์ นครราชสีมา หนองคาย อำนาจเจริญ อุดรธานี สิงห์บุรี สระบุรี ชัยนาท สุพรรณบุรี กาญจนบุรี ปทุมธานี เพชรบุรี ฉะเชิงเทรา จันทบุรี ปราจีนบุรี ตราด ชลบุรี สมุทรปราการ สระแก้ว ตรัง สตูล กระบี่ สุราษฎร์ธานี นครศรีธรรมราช ชุมพร ปัตตานี สงขลา

เชียงใหม่ นครสวรรค์ พิษณุโลก แพร่ อุดรดิตถ์ ตาก พิจิตร กำแพงเพชร น่าน ลำปาง สุโขทัย นครราชสีมา ขอนแก่น ชัยภูมิ บุรีรัมย์ สกลนคร อำนาจเจริญ กาฬสินธุ์ มหาสารคาม หนองบัวลำภู สุรินทร์ สระบุรี ลพบุรี ชัยนาท ราชบุรี กาญจนบุรี เพชรบุรี ประจวบคีรีขันธ์ จันทบุรี สระแก้ว ตราด ตรัง นครศรีธรรมราช กระบี่ พังงา สตูล แม่ฮ่องสอน

น่าน พิจิตร ลำพูน ตาก สุรินทร์ ชัยนาท สระบุรี ชลบุรี ตรัง ประจวบคีรีขันธ์ พังงา เชียงใหม่ พะเยา สุโขทัย มหาสารคาม บุรีรัมย์ กาญจนบุรี จันทบุรี อุดรดิตถ์ นครสวรรค์ นครราชสีมา เพชรบุรี ตราด สตูล กระบี่ นครศรีธรรมราช หนองบัวลำภู สุพรรณบุรี สระแก้ว ขอนแก่น ปราจีนบุรี ลำปาง อุทัยธานี กำแพงเพชร ชุมพร ราชบุรี



### พื้นที่ประสบอุทกภัย น้ำป่าไหลหลาก ดินโคลนถล่ม น้ำท่วมขังรอการระบาย 25 พ.ค. ปี 2557 - 2559

ปี 2557



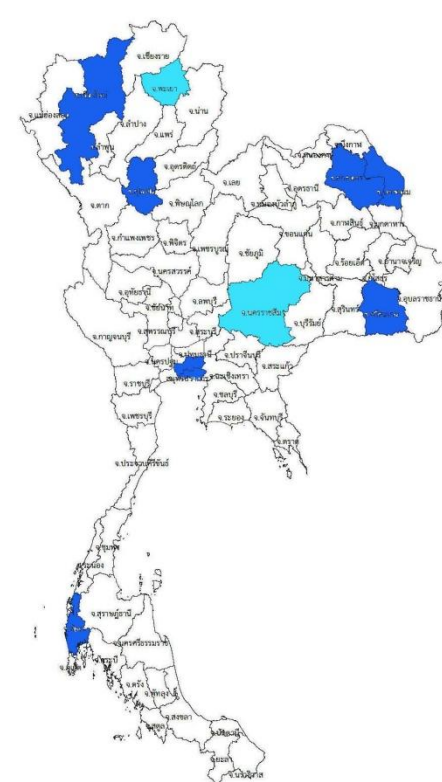
ปี 2558



ปี 2559



25-26 พ.ค. ปี 2560



- น้ำท่วม 8 จังหวัด  
เชียงใหม่ สุโขทัย นครพนม สกลนคร ศรีสะเกษ กทม  
สมุทรปราการ พังงา
- น้ำหลาก 2 จังหวัด  
พะเยา นครราชสีมา
- น้ำท่วมขังไม่ทันระบาย - จังหวัด

ข้อมูล : กรมป้องกันและบรรเทาสาธารณภัย (ปภ.)  
: สื่อสิ่งพิมพ์ และ สื่อออนไลน์

