



สรุปสถานการณ์น้ำ

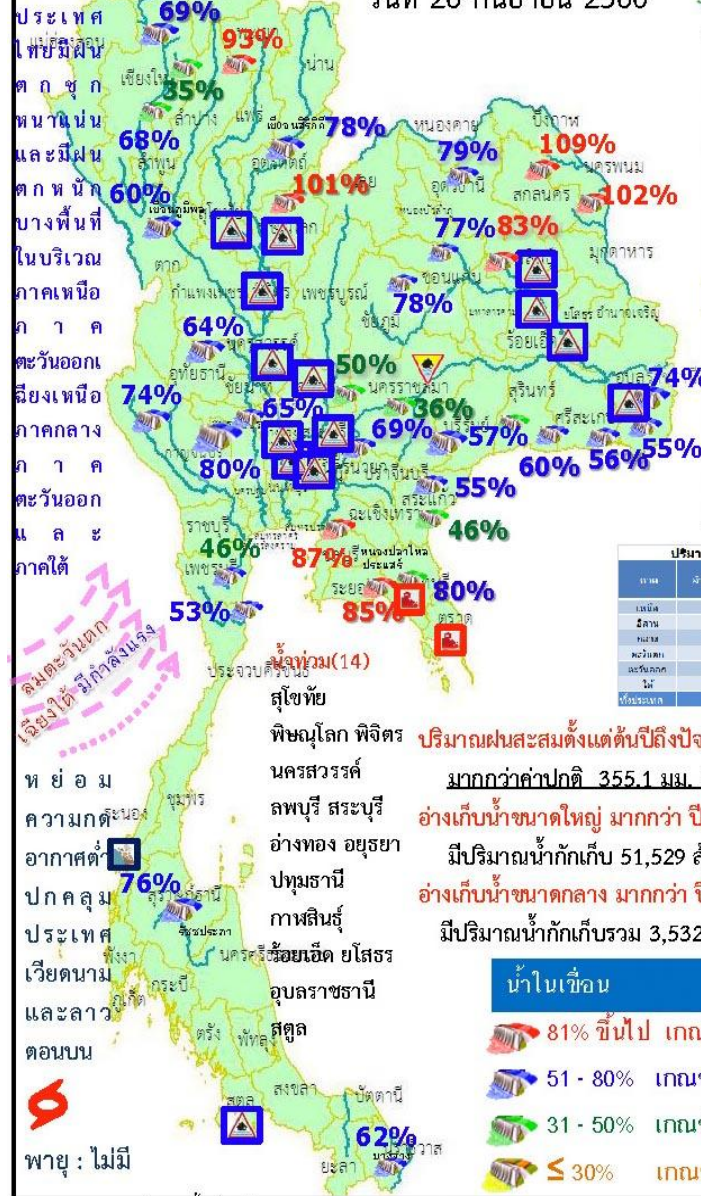
26 กันยายน 2560





นัยสำคัญ: 26 กันยายน 2560

สรุปสถานการณ์น้ำ วันที่ 26 กันยายน 2560



- น้ำเสีย (-)
- น้ำเค็มรุก
- ขาดแคลนน้ำ (-)
- น้ำระบายไม่ทัน(1) นครราชสีมา
- น้ำท่วม (14)
- น้ำหลาก (2) จันทบุรี ตราด
- ดินสไลด์ (1) ระนอง
- วาตภัย (-)

ประเภท	จังหวัด	ปริมาณน้ำไหลกร (ล้าน ลบ.ม.)	%	สถานะ	ค่าเฉลี่ย (ล้าน ลบ.ม.)
แห้ง	...	10,176	57	เกินขึ้น	8,173
ปาน	...	4,810	77	ถึงขั้น	2,046
มาก	...	690	52	เพิ่มขึ้น	-138
พายุฝน	...	7,113	56	เพิ่มขึ้น	3,545
ขาดแคลน	...	889	63	เพิ่มขึ้น	283
น้ำ	...	-1,120	87	เพิ่มขึ้น	497
น้ำท่วม	...	28,002	99	ถึงขั้น	9,350

ปริมาณฝนสะสมตั้งแต่ต้นปีถึงปัจจุบันรวม 1560 มม. มากกว่าค่าปกติ 355.1 มม. 29%

อ่างเก็บน้ำขนาดใหญ่ มากกว่า ปีที่แล้ว 14%
มีปริมาณน้ำกักเก็บ 51,529 ล้าน ลบ.ม. (73%)

อ่างเก็บน้ำขนาดกลาง มากกว่า ปีที่แล้ว 15%
มีปริมาณน้ำกักเก็บรวม 3,532 ล้าน ลบ.ม. (79%)

น้ำไหลเขื่อน	
	81% ขึ้นไป เกณฑ์น้ำตึกมาก 7 แห่ง
	51 - 80% เกณฑ์น้ำดี 22 แห่ง
	31 - 50% เกณฑ์น้ำพอใช้ 5 แห่ง
	≤ 30% เกณฑ์น้ำน้อย 0 แห่ง

1. ปริมาณฝนสะสมตั้งแต่ต้นปี 2560 ถึงวันที่ 21 กันยายน 60 รวม 1560 มม. มากกว่าค่าเฉลี่ย 355.1 มม. (29%)
2. อ่างเก็บน้ำขนาดใหญ่มีปริมาณน้ำเก็บกัก 51,529 ล้าน ลบ.ม. (73%) มากกว่าปีที่แล้ว 14% (9,668 ล้าน ลบ.ม.)
3. อ่างเก็บน้ำขนาดกลาง มีปริมาณน้ำเก็บกักรวม 3,532 ล้าน ลบ.ม. (79%) มากกว่าปีที่แล้ว 15% (692 ล้าน ลบ.ม.)
4. พื้นที่ที่ต้องให้ความสนใจเรื่องน้ำ
 - 4.1 พื้นที่น้ำท่วม 14 จังหวัด สุโขทัย พิษณุโลก พิจิตร นครสวรรค์ ลพบุรี สระบุรี อ่างทอง อุทัยฯ ปทุมธานี กาฬสินธุ์ ร้อยเอ็ด ยโสธร อุบลราชธานี สตูล
 - 4.1.2 พื้นที่ระบายไม่ทัน 1 จังหวัด นครราชสีมา
 - 4.2 พื้นที่น้ำหลาก 2 จังหวัด จันทบุรี ตราด
 - 4.2.1 ขาดแคลนน้ำอุปโภค-บริโภค - จังหวัด
 - 4.2.2 ขาดแคลนน้ำเกษตร - จังหวัด
 - 4.3 น้ำเค็มรุก - จังหวัด
 - 4.4 คุณภาพน้ำ
 - 4.4.1 น้ำเสียเนื่องจากสิ่งปฏิกูล - จังหวัด
 - 4.4.2 น้ำเสียเนื่องจากน้ำท่วมขัง - จังหวัด



26 กันยายน 2560

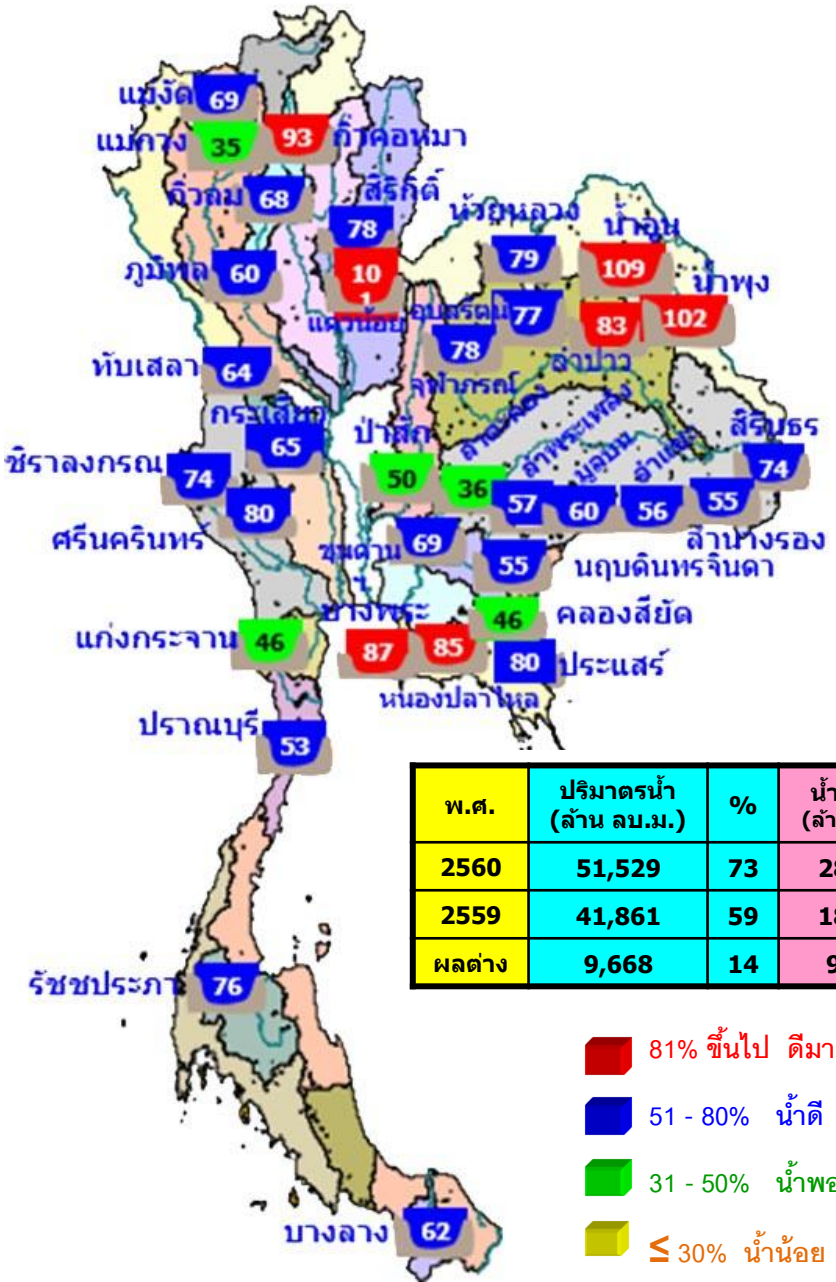
สถานการณ์การเก็บกักน้ำในเขื่อนขนาดใหญ่

มีปริมาณน้ำสูงกว่าเกณฑ์กักเก็บน้ำสูงสุด 6 เขื่อน

1.กiewkoma	ลำปาง	93%
2.เขื่อนแควน้อย	พิษณุโลก	101%
3.เขื่อนน้ำอูน	สกลนคร	109%
4.เขื่อนน้ำพุง	สกลนคร	102%
5.เขื่อนจุฬาภรณ์	ชัยภูมิ	78%
6.เขื่อนอุบลรัตน์	ขอนแก่น	77%

มีปริมาณน้ำต่ำกว่าเกณฑ์กักเก็บน้ำต่ำสุด 1 เขื่อน

แม่กวอดุมธราธา	เชียงใหม่	35%
----------------	-----------	-----



พ.ศ.	ปริมาณน้ำ (ล้าน ลบ.ม.)	%	น้ำใช้การ (ล้าน ลบ.ม.)	%
2560	51,529	73	28,002	59
2559	41,861	59	18,335	39
ผลต่าง	9,668	14	9,667	20

- 81% ขึ้นไป ตีมาก 7 แห่ง
- 51 - 80% น้ำดี 22 แห่ง
- 31 - 50% น้ำพอใช้ 5 แห่ง
- ≤ 30% นำน้อย 0 แห่ง

สภาพน้ำและการระบายน้ำ กพท

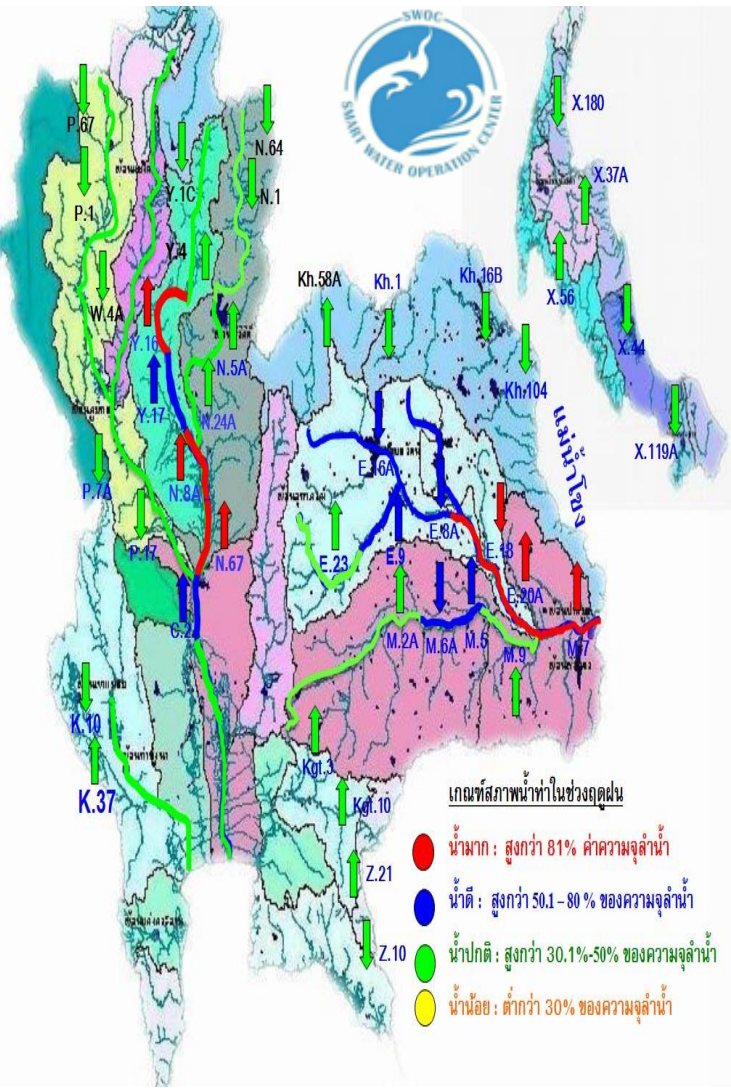
รายงาน ณ วันที่ 26 กันยายน 2560

เขื่อน	สภาพน้ำและการระบายน้ำ กพท						
	A	B	C	D	E	F	G
	ปริมาณน้ำไหลเข้าอ่าง (ล้าน ลบ.ม.)	แควระบายน้ำ (ล้าน ลบ.ม.)	ระบายน้ำผ่านเครื่องรวมลดการสูญเสีย (ล้าน ลบ.ม.)	ปริมาณน้ำที่สามารถใช้งานได้ (ล้าน ลบ.ม.)	ปริมาณน้ำที่สามารถใช้งานได้คิดเป็น %	ใช้งานได้ (วัน) D/C	ใช้ได้จนถึงวันที่
1 เขื่อนภูมิพล	36.50	1.50	3.90	4259.38	44.08	1,092	22 ก.ย. 2563
2 เขื่อนสิริกิติ์	22.13	3.00	3.87	4594.11	68.98	1,187	25 ธ.ค. 2563
3 เขื่อนศรีนครินทร์	35.27	7.00	7.87	3934.26	52.60	500	7 ก.พ. 2562
4 เขื่อนวชิราลงกรณ์	21.68	11.00	12.10	3521.76	60.22	291	13 ก.ค. 2561
5 เขื่อนรัชชประภา	49.18	16.00	17.09	2978.57	69.47	174	18 มี.ค. 2561
6 เขื่อนบางลาง	6.42	10.00	10.19	624.87	53.04	61	25 พ.ย. 2560
7 เขื่อนอุบลรัตน์	29.48	20.00	11.27	1303.63	70.48	116	19 ม.ค. 2561
8 เขื่อนน้ำพุง	1.26	0.30	0.38	158.96	101.38	418	17 พ.ย. 2561
9 เขื่อนสิรินธร	16.88	0.00	2.52	647.12	57.01	257	9 มิ.ย. 2561
10 เขื่อนจุฬาภรณ์	1.35	1.00	1.07	91.23	72.10	85	19 ธ.ค. 2560
11 เขื่อนป่าสักชลสิทธิ์	11.82	0.91	0.91	478.25	49.97	526	5 มี.ค. 2562
12 เขื่อนแควน้อยบางแดน	22.86	27.43	4.85	902.63	100.74	186	30 มี.ค. 2561
รวม	78.37	92.82	105.99	12,496			

แหล่งข้อมูล : การไฟฟ้าฝ่ายผลิตแห่งประเทศไทย



น้ำในลำน้ำ



สภาพน้ำในกลุ่มน้ำนาน

ที่สถานีวัดน้ำ N.5A อ.เมือง จ.พิษณุโลก ระดับน้ำต่ำกว่าตลิ่ง 4.03 ม. มีแนวโน้มเพิ่มขึ้น และที่ สถานี N.7A อ.เมือง จ.พิจิตร ระดับน้ำต่ำกว่าตลิ่ง 1.37 ม. มีแนวโน้มเพิ่มขึ้น และ N.8A อ.บางมูลนาก จ.พิจิตร ระดับน้ำต่ำกว่าตลิ่ง 0.48 ม. มีแนวโน้มเพิ่มขึ้น

สภาพน้ำในกลุ่มน้ำยม

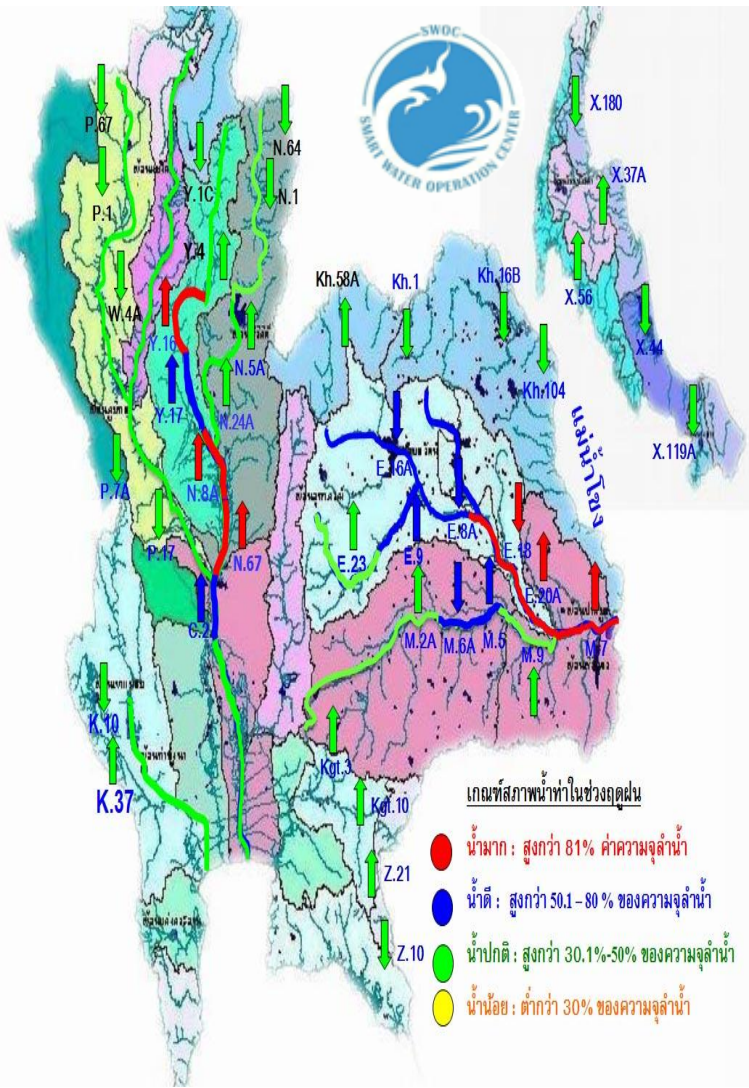
ปริมาณน้ำในกลุ่มน้ำยม ที่สถานีวัดน้ำ Y.14 อ.ศรีสัชชนาลัย จ.สุโขทัย มีปริมาณน้ำ 282 ลบ.ม./วินาที ระดับน้ำต่ำกว่าตลิ่ง 7.25 ม. มีแนวโน้มลดลง กลับเข้าสู่ภาวะปกติแล้ว และที่สถานี Y.4 อ.เมือง จ.สุโขทัย มีปริมาณน้ำ 165 ลบ.ม. /วินาที ระดับน้ำต่ำกว่าตลิ่ง 3.22 ม. มีแนวโน้มเพิ่มขึ้น กลับเข้าสู่ภาวะปกติแล้ว

สภาพน้ำในกลุ่มน้ำเจ้าพระยาตอนล่าง

สภาพน้ำในกลุ่มน้ำเจ้าพระยาตอนล่าง เมื่อเวลา 06.00 น. มีปริมาณน้ำไหลผ่านสถานีวัดน้ำ อ.เมือง จ.นครสวรรค์ (C.2) อัตรา 1,853 ลบ.ม./วินาที ต่ำกว่าตลิ่ง 3.28 เมตร มีแนวโน้มเพิ่มขึ้น และไหลผ่านเขื่อนเจ้าพระยา ในอัตรา 1,375 ลบ.ม./วินาที ระดับน้ำหน้าเขื่อนเจ้าพระยา +15.50 ม.รทก. รับน้ำเข้าฝั่งตะวันตก และฝั่งตะวันออกในปริมาณ 409 ลบ.ม./วินาที จะบริหารน้ำเหนือเขื่อนเจ้าพระยาเข้าคลองชลประทานให้มากที่สุดตามศักยภาพของพื้นที่ และระบายน้ำท้ายเขื่อนป่าสักชลสิทธิ์ 18 ลบ.ม./วินาที เพื่อควบคุมปริมาณน้ำให้อยู่ในเกณฑ์ควบคุม (Rule Curve) ระบายผ่านเขื่อนพระรามหก 66 ลบ.ม./วินาที ไหลลงแม่น้ำเจ้าพระยา และใช้ ปตร.คลองลัดโพธิ์ จ.สมุทรปราการ ช่วยระบายน้ำออกสู่ทะเลให้เร็วยิ่งขึ้น



น้ำในลำน้ำ



สภาพน้ำในกลุ่มน้ำชี

ปริมาณน้ำที่สถานีวัดน้ำ **E.18** อ.ทุ่งเขาหลวง จ.ร้อยเอ็ด วัดได้ 1,066 ลบ.ม./วินาที ล้นตลิ่ง 0.56 ม. มีแนวโน้มลดลง และ ที่สถานีวัดน้ำ **E.20A** อ.มหาชนะชัย จ.ยโสธร 1,708 ลบ.ม./วินาที มีระดับน้ำสูงกว่าตลิ่ง 0.76 ม. มีแนวโน้มเพิ่มขึ้น

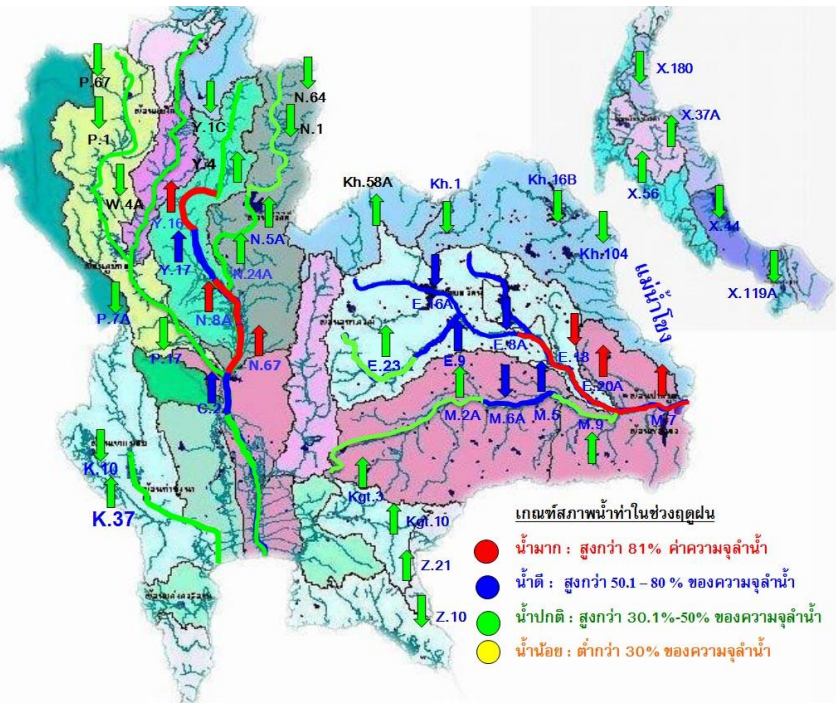
สภาพน้ำในกลุ่มน้ำมูล

ปริมาณน้ำที่สถานีวัดน้ำ **M.182** อ.กันทรารมย์ จ.ศรีสะเกษ วัดได้ 862 ลบ.ม./วินาที ต่ำกว่าตลิ่ง 2.33 ม. มีแนวโน้มเพิ่มขึ้น และที่สถานีวัดน้ำ **M.7** มีปริมาณน้ำไหลผ่าน 2,498 ลบ.ม./วินาที (ความจุลน้ำ 2,300 ลบ.ม./วินาที) ระดับสูงกว่าตลิ่ง 0.33 เมตร มีแนวโน้มเพิ่มขึ้น

สภาพน้ำในกลุ่มน้ำภาคใต้ฝั่งตะวันตก

สถานการณ์น้ำที่สถานี **X.281** อ.ควนโดน จ.สตูล ระดับน้ำต่ำกว่าตลิ่ง 4.36 ม. มีแนวโน้มลดลง ที่สถานี **X.279** บ้านปันจอร์ จ.สตูล ระดับน้ำต่ำกว่าตลิ่ง 1.83 ม. มีแนวโน้มลดลง และที่สถานี **X.239** บ้านฉลุงเหนือ จ.สตูล ระดับน้ำสูงกว่าตลิ่ง 0.44 ม. มีแนวโน้มลดลง ส่วนในพื้นที่ จ.ระนองมีฝนตกลงมาเล็กน้อย อยู่ในระดับปกติ และคลองธรรมชาติสามารถระบายน้ำได้ดี

น้ำในลำน้ำและความเค็มในแม่น้ำเจ้าพระยา



โครงการระบบเฝ้าระวังคุณภาพน้ำแบบ Real Time การประปาส่วนหลวง

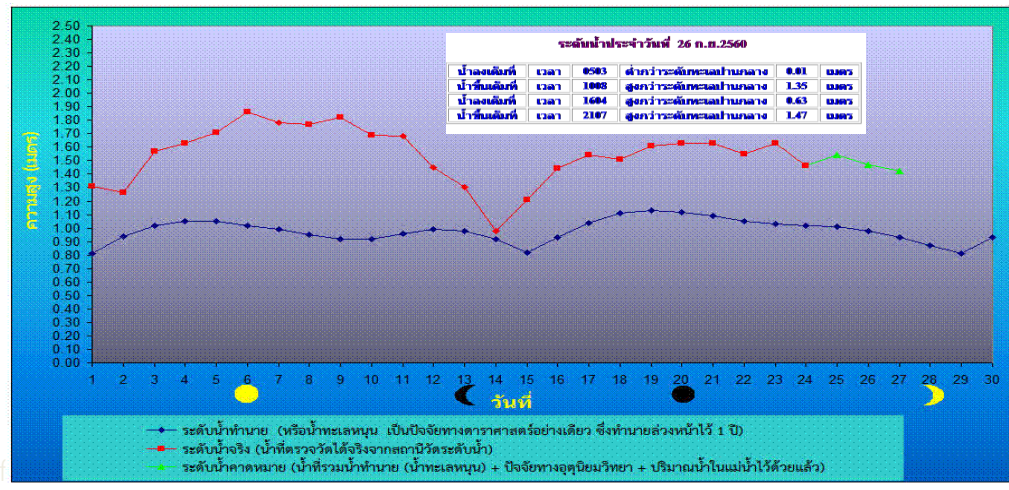
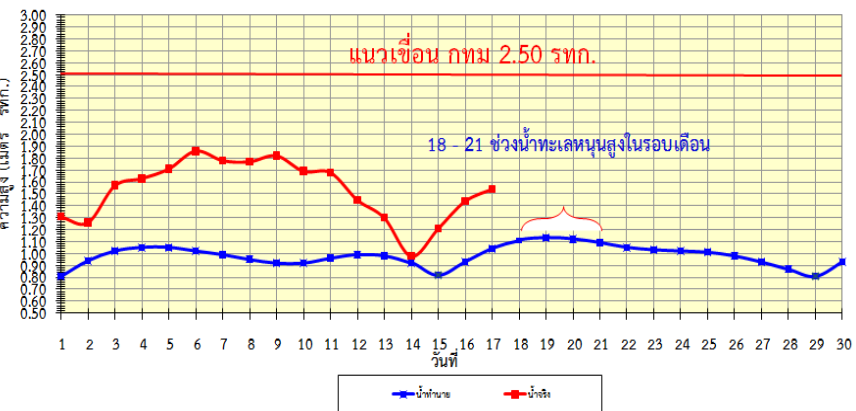
สถานี	ระยะทาง	วันที่	เวลา	กรด-ด่าง pH	ความเค็ม Salinity (g/l)	ความขุ่น Turbidity (NTU)	ความนำไฟฟ้า Conductivity (µs/cm)	สารละลาย TDS (mg/l)	คลอโรฟิลล์ Chlorophyll (µg/l)	ออกซิเจนในน้ำ DO (mg/l)
แม่น้ำเจ้าพระยา										
วัดโพธิ์แดงเหนือ	111	26/09/2560	05:00	6.90	0.09	▲122.30 ▲	205	120	▼-0.20 ▼	4.77
วัดไผ่ล้อม	102	26/09/2560	05:00	▲	-	0.09 ▼	-	213	130	▲
สำแล	96	26/09/2560	05:00	7.24	0.09	▲100.60	211	120	▲	5.50 ▼
วัดชมชาม	91	26/09/2560	05:00	7.20	0.09	▼	-	212	130	▲
วัดโทรวัดเหนือ	64	26/09/2560	04:50	7.16	0.10	▲79.17 ▲	234	137	▼	2.65 ▼
รพ. ศิริราช	50	26/09/2560	05:00	-	-	-	-	-	-	-
คลองสตโพลี	35	26/09/2560	05:00	-	0.12	-	-	278	160	-
การทำเรือ	27	26/09/2560	05:00	-	0.12	-	-	289	-	-
โรงไฟฟ้าพระนครใต้	12	26/09/2560	05:00	-	0.17	-	-	390	231	-

คลองประปาฝั่งตะวันออก											
โรงงานผลิตน้ำบางเขน		26/09/2560	05:10	7.13	▲	0.10 ▲	42.60	227	133	▼	5.00 ▲

คลองประปาฝั่งตะวันตก รับน้ำจากเขื่อนแม่กลอง จ.กาญจนบุรี											
เขื่อนแม่กลอง		26/09/2560	05:00	▼	7.68	0.10 ▼	-	228	140	-	4.80
ท่าม่วง	-	26/09/2560	05:10	▼	7.42	0.10 ▲	7.50	232	138	-	4.37
คลองประปา กม.54		26/09/2560	05:00	▼	7.60	0.10 ▼	9.50	233	140	-	7.27
บางเลน กม.35		26/09/2560	05:00	▼	8.29	0.09 ▼	12.60	221	130	-	7.68
คลองประปา กม.14		26/09/2560	05:00	▼	7.74	0.10 ▼	-	229	130	-	6.57

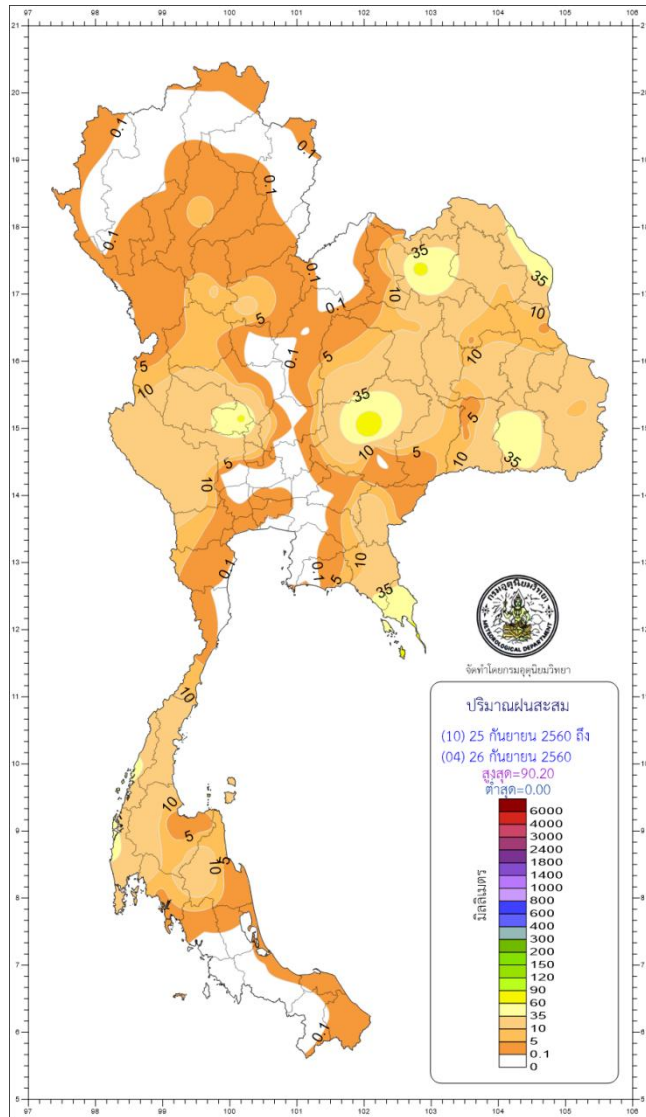
ข้อมูลจากเครื่องวัดคุณภาพน้ำ เป็นข้อมูลเพื่อใช้ในการเฝ้าระวังคุณภาพน้ำดิบสำหรับการผลิตน้ำประปาของการประปาส่วนหลวง
เกณฑ์สำแล : ความเค็ม <0.25 g/l, ความนำไฟฟ้า <500 µs/cm, ออกซิเจนในน้ำ >2 mg/l, กรด-ด่าง ระหว่าง 5-9
เกณฑ์สะพานพระนั่งเกล้า และ รพ.ศิริราช : ความเค็ม <1.80 g/l (อ้างอิงฝ่ายคุณภาพน้ำ)
เกณฑ์สำหรับการเกษตร : ความเค็ม <2 g/l, ความนำไฟฟ้า <4,000 µs/cm

เปรียบเทียบระดับน้ำขึ้นสูงสุดรายวัน ประจำเดือน กันยายน พ.ศ.2560 บริเวณกองบัญชาการกองทัพเรือ





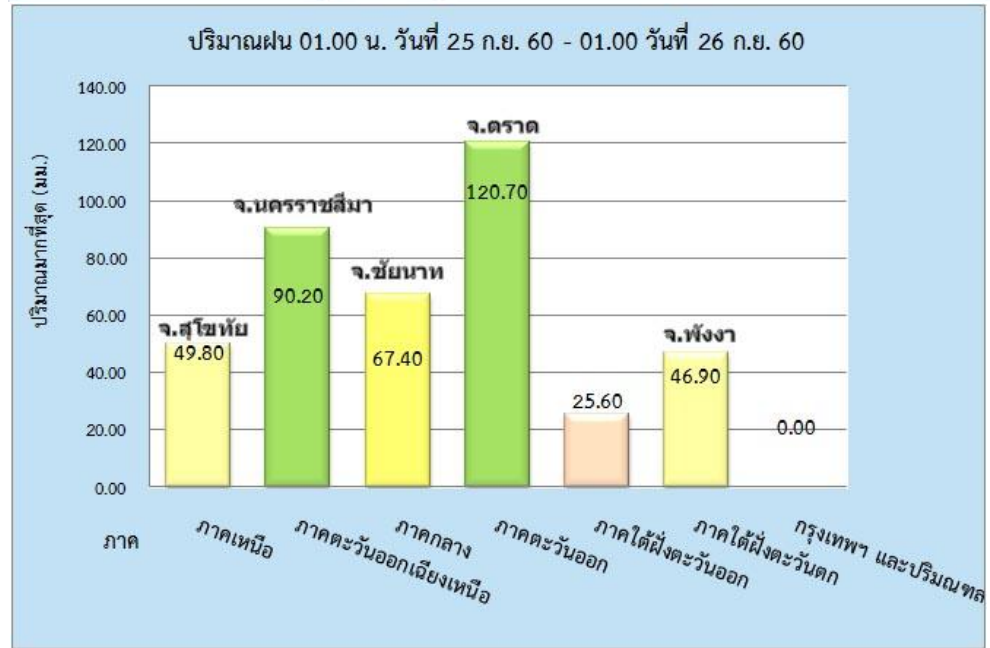
ปริมาณฝน 24 ชั่วโมง ที่ผ่านมา



http://climate.tmd.go.th/gge/gge/dailyrain0_sum_th.png

สรุปปริมาณฝนในรอบ 24 ชั่วโมง
 เวลา 01.00 น. วันที่ 25 กันยายน 2560 ถึงเวลา 01.00 น. วันที่ 26 กันยายน 2560
 ข้อมูลจาก : กรมอุตุนิยมวิทยา เวลา 07.00 น.

ภาค	ปริมาณมากที่สุด (มม.)	
ภาคเหนือ	49.80	ที่ อ.เมือง จ.สุโขทัย
ภาคตะวันออกเฉียงเหนือ	90.20	ที่ อ.เมือง จ.นครราชสีมา
ภาคกลาง	67.40	ที่ อ.สรรพยา จ.ชัยนาท
ภาคตะวันออก	120.70	ที่ อ.คลองใหญ่ จ.ตราด
ภาคใต้ฝั่งตะวันออก	25.60	ที่ อ.ฉวาง จ.นครศรีธรรมราช
ภาคใต้ฝั่งตะวันตก	46.90	ที่ อ.ตะกั่วป่า จ.พังงา
กรุงเทพฯ และปริมณฑล	0.00	ที่ กรุงเทพมหานคร

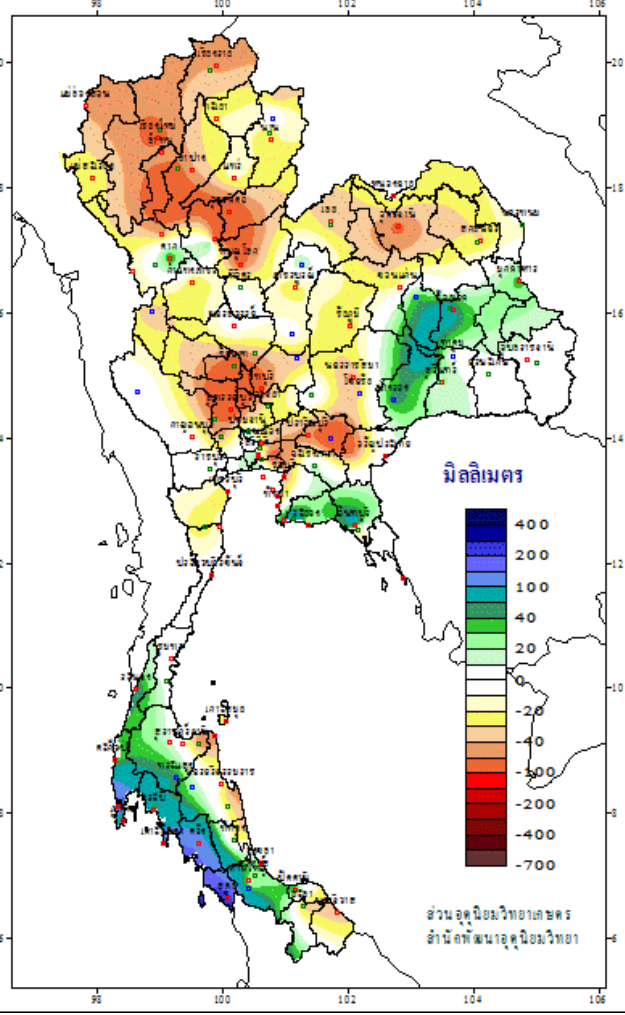
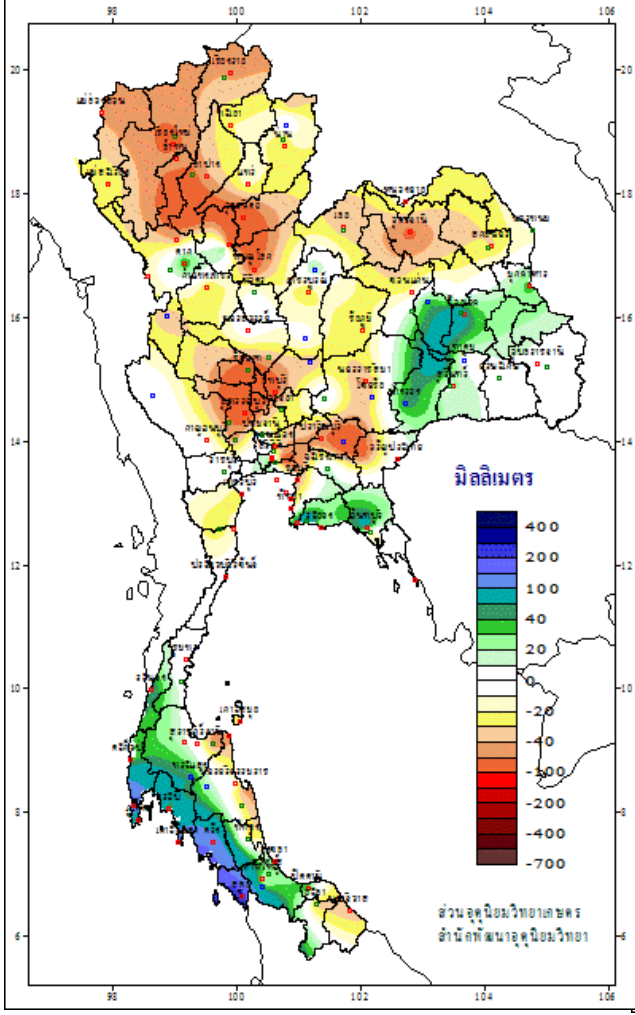
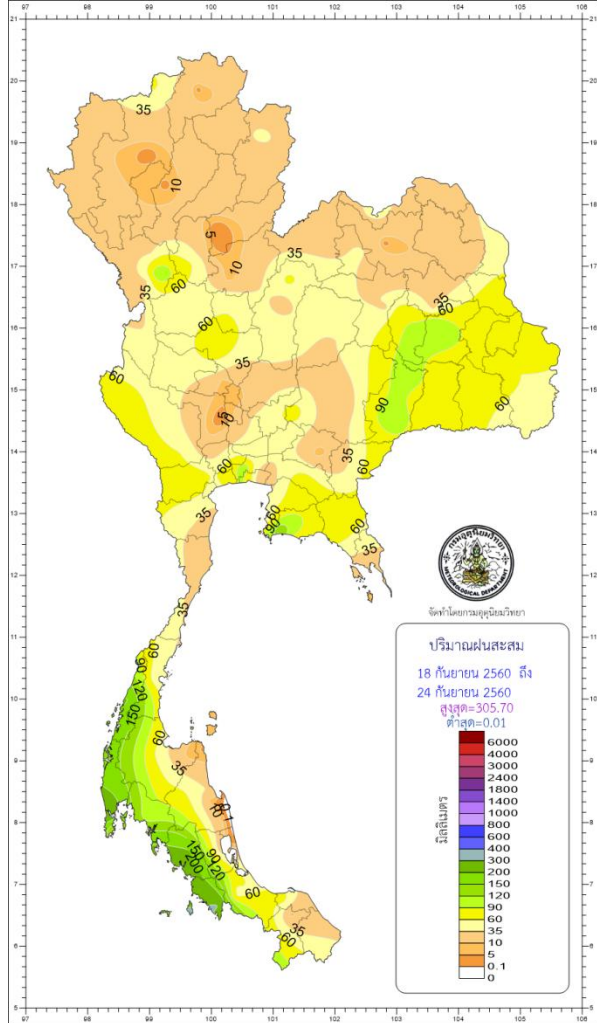


<https://www.facebook.com/odd.rasana>



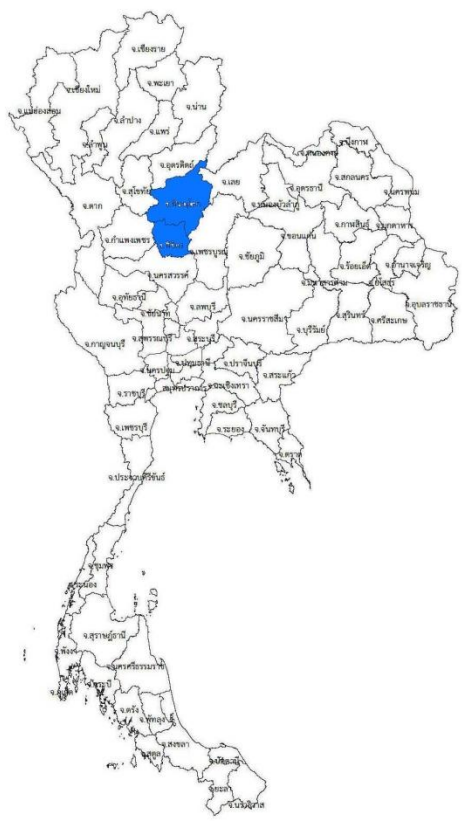
ปริมาณฝนรวมระหว่างวันที่ 18 - 24 กันยายน 2560 ที่ต่างจากค่าปกติ

ปริมาณฝนรวมระหว่างวันที่ 18 - 24 กันยายน 2560 ที่ต่างจากค่าปกติ



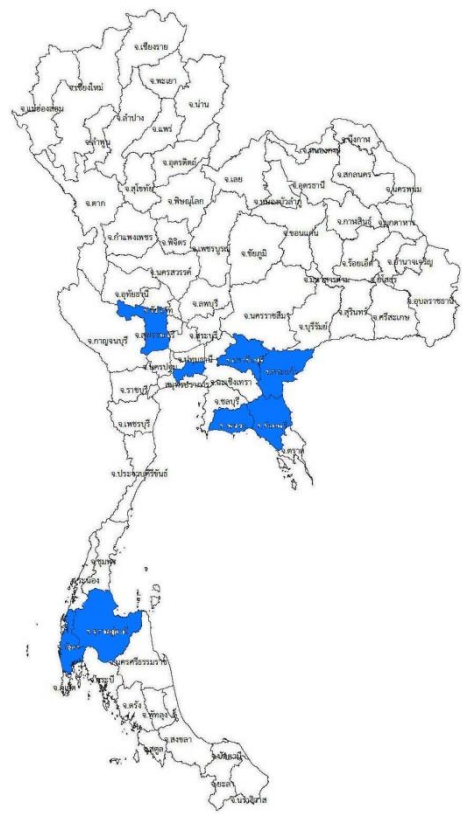
พื้นที่ประสบอุทกภัย น้ำป่าไหลหลาก ดินโคลนถล่ม น้ำท่วมขังรอการระบาย ปี 2557 - 2560 ข้อมูลวันที่ 24 กันยายน 2557-2560

ปี 2557



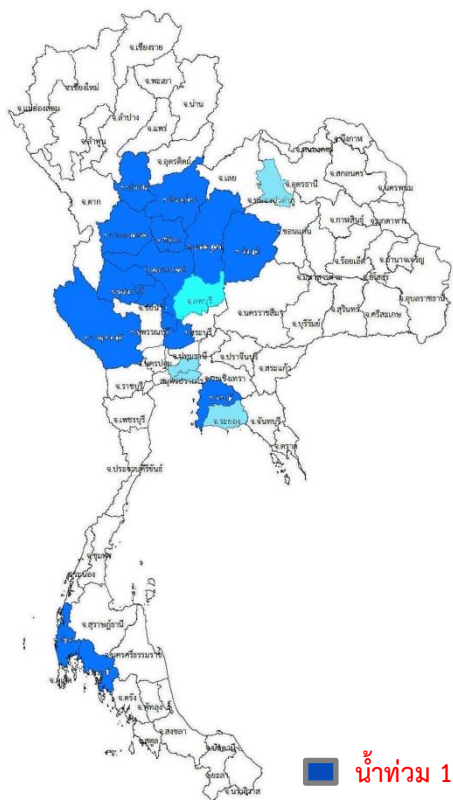
น้ำท่วม 2 จังหวัด
พิษณุโลก พิचितร์

ปี 2558



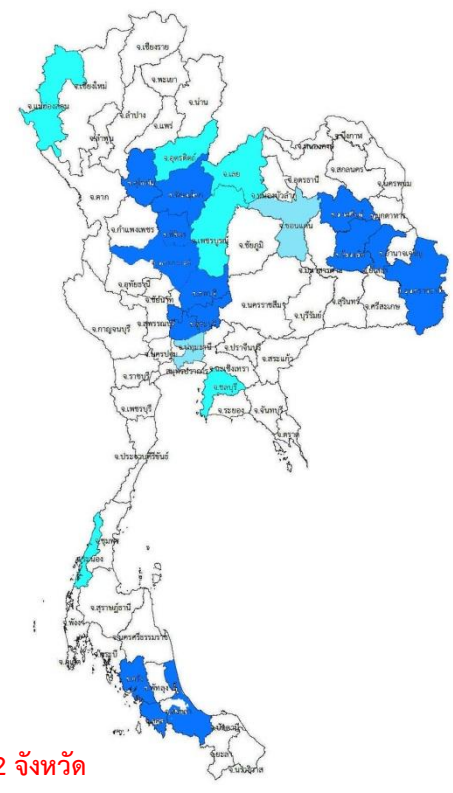
น้ำท่วม 4 จังหวัด
สุพรรณบุรี สระแก้ว
ปราจีนบุรี สุราษฎร์ธานี

ปี 2559



น้ำท่วม 13 จังหวัด
สุโขทัย กำแพงเพชร เพชรบูรณ์ นครสวรรค์
ชัยภูมิ ลพบุรี อุทัยธานี สิงห์บุรี อ่างทอง
อยุธยา ชลบุรี ศรีสะเกษ

ปี 2560



น้ำท่วม 12 จังหวัด
สุโขทัย พิษณุโลก พิचितร์ นครสวรรค์ ลพบุรี สระบุรี
อ่างทอง อยุธยา กำแพงเพชร ร้อยเอ็ด อุบลราชธานี สตูล

น้ำท่วมขังรอการระบาย 3 จังหวัด
กทม จันทบุรี เพชรบุรี