

รายงานสถานการณ์น้ำลุ่มน้ำเจ้าพระยา

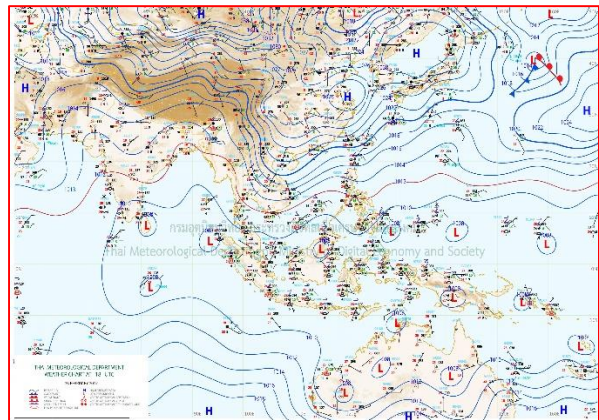
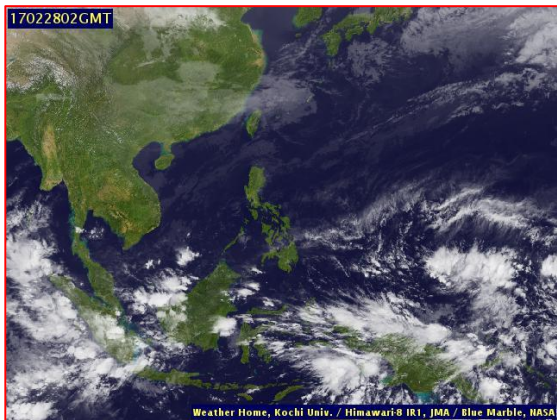
วันที่ 28 กุมภาพันธ์ 2560

1) สภาพภูมิอากาศ

ลักษณะอากาศทั่วไป (ที่มา: กรมอุตุนิยมวิทยา)

พยากรณ์อากาศ 24 ชั่วโมงข้างหน้า บริเวณภาคเหนือและภาคตะวันออกเฉียงเหนือยังคงมีอากาศเย็นโดยอุณหภูมิลดลงอีก 1-3 องศาเซลเซียส และมีฝนฟ้าคะนองกับมีลมกระโชกแรงบางแห่งบริเวณทางตะวันตกของภาคกลาง ขอให้ประชาชนดูแลสุขภาพเนื่องจากสภาพอากาศที่เปลี่ยนแปลงไว้ด้วย สำหรับภาคใต้มีฝนตกเพิ่มขึ้นและมีฝนหนักบางแห่ง ส่วนอ่าวไทยตอนล่างจะมีคลื่นสูง 2-3 เมตร

สภาพอากาศภาคกลาง มีเมฆเป็นส่วนมาก กับมีฝนฟ้าคะนองร้อยละ 10 ของพื้นที่ กับมีลมกระโชกแรงส่วนมากบริเวณจังหวัดราชบุรี และกาญจนบุรี อุณหภูมิต่ำสุด 23-25 องศาเซลเซียส อุณหภูมิสูงสุด 35-36 องศาเซลเซียส ลมตะวันออกเฉียงใต้ ความเร็ว 10-30 กม./ชม. ในวันที่ 28 ก.พ. -2 มี.ค.60 มีเมฆบางส่วน กับมีอากาศร้อนในตอนกลางวัน อุณหภูมิต่ำสุด 22-25 องศาเซลเซียส อุณหภูมิสูงสุด 33-36 องศาเซลเซียส ลมตะวันออกเฉียงใต้ ความเร็ว 15-30 กม. ชม. ส่วนในช่วงวันที่ 3- 5 มี.ค. 60 อุณหภูมิจะสูงขึ้น กับมีหมอกในตอนเช้า และมีอากาศร้อนในตอนกลางวัน อุณหภูมิต่ำสุด 23-26 องศาเซลเซียส อุณหภูมิสูงสุด 34-38 องศาเซลเซียส ลมตะวันออกเฉียงใต้ ความเร็ว 15-30 กม. /ชม.



แผนที่อากาศ วันที่ 28 ก.พ. 2560 เวลา 07.00 น.

ภาพถ่ายจากดาวเทียม วันที่ 28 ก.พ. 2560

2) สถานการณ์ฝน

จากข้อมูลสถานการณ์ฝนในพื้นที่ลุ่มน้ำเจ้าพระยาของวันที่ 28 กุมภาพันธ์ 2560 จากกรมทรัพยากรน้ำ กรมอุตุนิยมวิทยา กรมชลประทาน และสถาบันสารสนเทศทรัพยากรน้ำและการเกษตร (องค์การมหาชน) พบว่ามีฝนตกในพื้นที่จังหวัดนครปฐม

ข้อมูลสถานการณ์ฝนในพื้นที่ลุ่มน้ำเจ้าพระยา ณ วันที่ 28 กุมภาพันธ์ 2560 เวลา 07.00 น.

ลำดับ	สถานี	28 ก.พ. 2560
1	อ.กำแพงแสน จ.นครปฐม	0.7

หมายเหตุ “ฝน” คือ ฝนวัดปริมาณไม่ได้ (ต่ำกว่า 0.1 มิลลิเมตร)

สถานการณ์น้ำฝน

<p>Coupled Model (WRF-ROMS), 24-Hour Precipitation, Thailand Model (3x3 km) 28-Feb-2017 19:00 to 01-Mar-2017 19:00 (Bangkok Time)</p> <p>Created by HAI initial date 26-Feb-2017 19:00 (Bangkok Time)</p>	<p>Coupled Model (WRF-ROMS), 24-Hour Precipitation, Thailand Model (3x3 km) 01-Mar-2017 19:00 to 02-Mar-2017 19:00 (Bangkok Time)</p> <p>Created by HAI initial date 27-Feb-2017 19:00 (Bangkok Time)</p>
<p>แผนที่การคาดการณ์น้ำฝนวันที่ 28 ก.พ. 60</p>	<p>แผนที่การคาดการณ์น้ำฝนวันที่ 1 มี.ค. 60</p>
<p>Coupled Model (WRF-ROMS), 24-Hour Precipitation, Southeast Asia Model (9x9 km) 02-Mar-2017 19:00 to 03-Mar-2017 19:00 (Bangkok Time)</p> <p>Created by HAI initial date 26-Feb-2017 19:00 (Bangkok Time)</p>	<p>Coupled Model (WRF-ROMS), 24-Hour Precipitation, Southeast Asia Model (9x9 km) 03-Mar-2017 19:00 to 04-Mar-2017 19:00 (Bangkok Time)</p> <p>Created by HAI initial date 26-Feb-2017 19:00 (Bangkok Time)</p>
<p>แผนที่การคาดการณ์น้ำฝนวันที่ 2 มี.ค. 60</p>	<p>แผนที่การคาดการณ์น้ำฝนวันที่ 3 มี.ค. 60</p>
<p>Coupled Model (WRF-ROMS), 24-Hour Precipitation, Southeast Asia Model (9x9 km) 04-Mar-2017 19:00 to 05-Mar-2017 19:00 (Bangkok Time)</p> <p>Created by HAI initial date 26-Feb-2017 19:00 (Bangkok Time)</p>	<p>Coupled Model (WRF-ROMS), 24-Hour Precipitation, Southeast Asia Model (9x9 km) 05-Mar-2017 19:00 to 06-Mar-2017 19:00 (Bangkok Time)</p> <p>Created by HAI initial date 27-Feb-2017 19:00 (Bangkok Time)</p>
<p>แผนที่การคาดการณ์น้ำฝนวันที่ 4 มี.ค.60</p>	<p>แผนที่การคาดการณ์น้ำฝนวันที่ 5 มี.ค.60</p>
<p>ที่มา : www.thaiwater.net</p>	

3) ข้อมูลปริมาณน้ำในลำน้ำ

ลุ่มน้ำเจ้าพระยา ปัจจุบันสถานการณ์น้ำในลำน้ำโดยทั่วไปยังคงอยู่ในภาวะปกติ และในบางพื้นที่มีระดับน้ำลดลงกว่าเมื่อวาน

สถานการณ์น้ำท่า (25 ก.พ. 2560 – 28 ก.พ. 2560 ที่มา: กรมชลประทาน)

สถานี	แม่น้ำ	อำเภอ	จังหวัด	ระดับ	เสาร์	อาทิตย์	จันทร์	อังคาร
				ตลิ่ง				
				ปริมาณน้ำ (ลบ. ม./วิ.)	25 ก.พ.	26 ก.พ.	27 ก.พ.	28 ก.พ.
C.2	เจ้าพระยา	เมือง	นครสวรรค์	26.20	18.16	18.05	18.03	18.09
				3,590	298	280	276	287
C.13	เขื่อน เจ้าพระยา	สรรพยา	ชัยนาท	15.77	14.92	14.75	14.70	14.66
				2,840	75	75	70	70
C.3	เจ้าพระยา	เมือง	สิงห์บุรี	11.70	2.12	2.10	2.07	2.07
				2,340	72	70	68	68
C.35	เจ้าพระยา	พระนครศรีอยุธยา	พระนครศรีอยุธยา	4.58	0.07	0.13	0.29	0.41
				1,155	*	*	*	*
C.36	คลองบาง หลวง	บางบาล	พระนครศรีอยุธยา	4.00	-0.33	-0.21	0.12	0.20
				404	*	*	*	*
C.37	คลอง บางบาน	บางบาล	พระนครศรีอยุธยา	3.80	-0.25	-0.10	0.11	0.22
				134	*	*	*	*

ข้อมูลระดับน้ำ (28 ก.พ. 2560 ที่มา: กรมทรัพยากรน้ำ)

สถานี	ตำบล	อำเภอ	จังหวัด	ระดับตลิ่ง (ต่ำสุด)	อาทิตย์	จันทร์	อังคาร	แนวโน้ม
					26 ก.พ.	27 ก.พ.	28 ก.พ.	
วัดทรงสวย	หนองน้อย	วัดสิงห์	ชัยนาท	16.45	5.04	5.17	5.00	ลดลง
วัดโคกจันทร์	โพนางดำ	สรรพยา	ชัยนาท	14.93	4.70	4.70	4.69	ลดลง
อ่างทอง	บางแก้ว	เมือง	อ่างทอง	8.46	0.31	0.36	0.48	เพิ่มขึ้น
สะพานพุทธยอดฟ้า	วัดกัลยาณ์	ธนบุรี	กทม.	2.90	0.33	0.86	0.62	ลดลง

สถานีสะพานพระพุทธยอดฟ้า ต.วัดกัลยาณ์ อ.ธนบุรี
จ.กรุงเทพฯ (ลุ่มน้ำเจ้าพระยา)



สถานีสะพานปรีดี-ธำรง ต.หัวรอ อ.พระนครศรีอยุธยา
จ.พระนครศรีอยุธยา (ลุ่มน้ำเจ้าพระยา)



สถานีโคกจันทร์ - ต.โพธิ์นางดำ อ.สรรพยา
จ.ชัยนาท (ลุ่มน้ำเจ้าพระยา)



สถานีบ้านยางมณี ต.องครักษ์ อ.โพธิ์ทอง
จ.อ่างทอง (ลุ่มน้ำเจ้าพระยา)



ปริมาณน้ำในลำน้ำของคลองต่างๆ ในพื้นที่ลุ่มน้ำเจ้าพระยา

4) สรุป

สถานการณ์ในลุ่มน้ำเจ้าพระยาส่วนใหญ่เข้าสู่ภาวะปกติ และในบางพื้นที่มีระดับน้ำลดลงกว่าเมื่อวานเล็กน้อย โดยระดับน้ำเขื่อนเจ้าพระยามีปริมาณน้ำไหลผ่าน 70 ลบ.ม./วินาที ระดับน้ำเหนือเขื่อน +14.66 ม.รทก. ระดับน้ำท้ายเขื่อน +5.65 ม.รทก.