



รายงานสถานการณ์น้ำ ศูนย์ป้องกันวิกฤติน้ำ กรมทรัพยากรน้ำ วันศุกร์ที่ ๑๘ มีนาคม ๒๕๕๙

สภาวะอากาศ..ความกดอากาศต่ำเนื่องจากความร้อนปกคลุมประเทศไทยตอนบน ลักษณะเช่นนี้ทำให้บริเวณดังกล่าวมีอากาศร้อนโดยทั่วไป กับมีอากาศร้อนจัดหลายพื้นที่ และมีฟ้าหลัวในตอนกลางวัน ส่วนลมตะวันออกเฉียงใต้พัดนำความชื้นจากทะเลจีนใต้และอ่าวไทยเข้าปกคลุมภาคตะวันออกเฉียงเหนือตอนล่าง ภาคกลาง และภาคตะวันออก ทำให้บริเวณดังกล่าวมีฝนเกิดขึ้นได้ในระยะนี้...

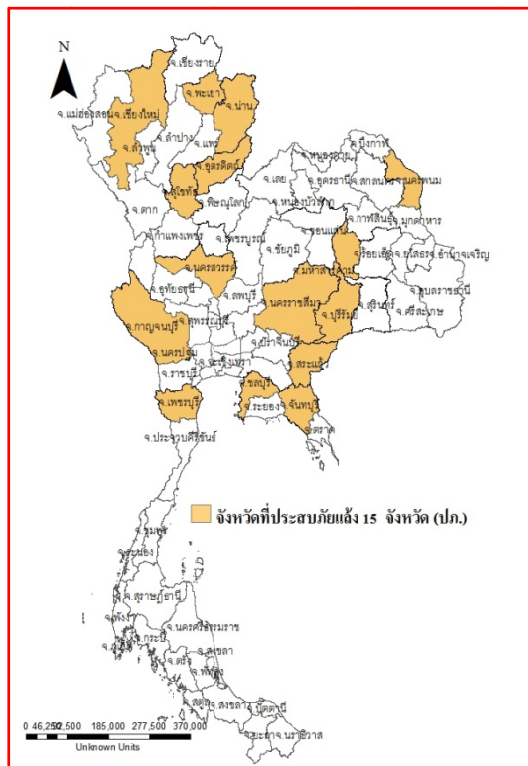
สถานการณ์น้ำ

กรมอุตุนิยมวิทยา ชี้ทุกภาคอากาศร้อนจัด กทม.ฟ้าหลัว-มีฝนเล็กน้อย
กรมชลประทาน น้ำ ๔ เขื่อนหลักลดลงต่อเนื่องแล้งคงที่ ๑๕ จ.

จ.ขอนแก่น วิกฤติน้ำเขื่อนอุบลรัตน์เหลือ ๑.๖๗%

สถานการณ์น้ำต่างประเทศ

การช่วยเหลือ



สถานการณ์น้ำ

ระดับน้ำในแม่น้ำโขง ที่มาข้อมูล : สรุปสถานการณ์น้ำประจำวัน : ศูนย์ประมวลวิเคราะห์สถานการณ์น้ำ กรมชลประทานระดับน้ำแม่น้ำโขง ณ วันที่ ๑๖ มีนาคม ๒๕๕๙ ที่สถานีเชียงแสน เชียงคาน หนองคาย นครพนม มุกดาหาร และโขงเจียม วัดได้ ๓.๒๙, ๓.๘๖, ๑.๕๐ ๑.๑๙ ๑.๖๙ และ ๒.๐๕ เมตร ตามลำดับ เปรียบเทียบกับตลิ่ง มีค่าเท่ากับ -๘.๕๑ -๑๓.๕๔ -๑๐.๗๐ -๑๑.๕๑ -๑๑.๑๑ และ -๑๓.๔๕ เมตร ตามลำดับ **แนวโน้มระดับน้ำท่า** สถานีเชียงแสน สถานีเชียงคาน มีแนวโน้มระดับน้ำเพิ่มขึ้น สถานีหนองคาย สถานีนครพนมมีแนวโน้มระดับน้ำทรงตัว สถานีมุกดาหาร และสถานีอุบลราชธานี มีแนวโน้มระดับน้ำลดลง

ระดับน้ำและคุณภาพน้ำของกลุ่มน้ำสงขลา กลุ่มน้ำทะเลสาบสงขลา ปัจจุบันสถานการณ์น้ำในลำน้ำโดยทั่วไปยังคงอยู่ในภาวะปกติ (ระดับน้ำต่ำกว่าระดับตลิ่งต่ำสุด) ระดับน้ำในลำน้ำส่วนใหญ่มีแนวโน้มทรงตัว สถานการณ์น้ำท่า (๑๐ - ๑๖ มี.ค. ๒๕๕๙) ที่มา: กรมชลประทาน) สถานีคลองลำ อ.ศรีนครินทร์ จ.พัทลุง สถานีคลองนุ้ย อ.เมือง จ.พัทลุง สถานีคลองหระ อ.หาดใหญ่ จ.สงขลา สถานีคลองอู่ตะเภา อ.หาดใหญ่ จ.สงขลา สถานีคลองอู่ตะเภา อ.คลองหอยโข่ง จ.สงขลา สถานีคลองอู่ตะเภา อ.สะเดา จ.สงขลา วัดปริมาณน้ำได้ ๑.๗๖ ๒.๖๕ ๑.๑๕ ๐.๑๕. ลบม/วินาที

สถานีตรวจวัดระดับน้ำ (CCTV) ณ วันที่ ๑๗ มีนาคม ๒๕๕๙ การตรวจวัดระดับน้ำจากกล้อง (CCTV) ระดับน้ำส่วนใหญ่อยู่ในเกณฑ์ปกติ ยกเว้นที่สถานีสะพานมหาโพธิ์ อ.เมือง จ.แพร่ สะพานนครน่านพัฒนา และ อ.เมือง จ.น่าน ระดับน้ำอยู่ในเกณฑ์เฝ้าระวังน้ำแล้ง

| จังหวัด | สถานที่ตั้งกล้อง | แม่น้ำ/คูน้ำ | วิกฤติ | วิกฤติ | ระดับน้ำ (ม.รทก.) | | | สถานการณ์ | หมายเหตุ |
|-------------------|---|---------------------------------|---------------|--------------|-------------------|----------|----------|------------------|------------------------|
| | | | น้ำแล้ง | น้ำท่วม | พ.ศ.2558 | | | | |
| | | | ระดับน้อยกว่า | ระดับมากกว่า | 15 มี.ค. | 16 มี.ค. | 17 มี.ค. | | |
| จ.ลำพูน | ประปาบ้านปากดิ่ง อ.เมือง | กวัง/ปิง | 366.20 | 369.02 | N/A | N/A | N/A | *** | ระดับน้ำต่ำกว่า staff |
| จ.ลำปาง | วัดเกาะวาลุการาม อ.เมือง | วัง | 230.09 | 234.50 | 228.88 | 229.03 | 229.03 | น้ำปกติ | ↔ |
| จ.แพร่ | สะพานมหาโพธิ์ อ.เมือง | ยม | 143.18 | 152.33 | 144.60 | 144.60 | 144.60 | เฝ้าระวังน้ำแล้ง | ↔ |
| จ.สุโขทัย | สะพานศรีสุชนาลัย อ.ศรีสุชนาลัย | ยม | 60.14 | 71.78 | 60.50 | 60.50 | 60.50 | น้ำปกติ | ↔ |
| จ.พิจิตร | สะพานบ้านโพธิ์ทะเล อ.โพธิ์ทะเล | ยม | 21.84 | 31.63 | 23.50 | 23.50 | 23.50 | น้ำปกติ | ↔ |
| จ.พิษณุโลก | โนนท่าบวช อ.เมือง | น่าน | 37.33 | 45.04 | N/A | N/A | N/A | *** | ระดับน้ำต่ำกว่า staff |
| จ.พิจิตร | วัดท่าหลวง อ.เมือง | ยม | 27.59 | 36.21 | N/A | N/A | N/A | *** | ยังไม่ได้ติดตั้ง staff |
| จ.นครสวรรค์ | วัดเกษไชโยเหนือ อ.ชุมแสง | ยม | 18.73 | 25.60 | N/A | N/A | N/A | **** | ระดับน้ำต่ำกว่า staff |
| จ.อุดรดิตถ์ | สะพานท่าเสา อ.เมือง | น่าน | 49.22 | 56.91 | 54.30 | 54.30 | 54.20 | น้ำปกติ | ↓ |
| จ.น่าน | สะพานนครน่านพัฒนา อ.เมือง | น่าน | 192.17 | 197.73 | 191.60 | 191.60 | 191.60 | เฝ้าระวังน้ำแล้ง | ↔ |
| จ.เชียงราย | สถานีหัวฝาย อ.แม่สาย | แม่สาย/โขง | 395.79 | 396.50 | N/A | N/A | N/A | *** | ระดับน้ำต่ำกว่า staff |
| จ.หนองคาย | สำนักงานส่วนอุทก อ.เมือง | โขง | 157.85 | 166.70 | N/A | N/A | N/A | *** | ระดับน้ำต่ำกว่า staff |
| จ.นครพนม | นครพนม อ.เมือง | โขง | 135.21 | 144.28 | N/A | N/A | N/A | *** | ระดับน้ำต่ำกว่า staff |
| จ.นครพนม | เทศบาล ต.นาแก อ.นาแก | ห้วยน้ำก่ำ/โขงอีสาน | 139.05 | 142.42 | 141.33 | 141.23 | 141.28 | น้ำปกติ | ↑ |
| จ.นครราชสีมา | ร.ร.เทศบาล 4 อ.เมือง | ลำตะคอง/มูล | 174.60 | 178.00 | 176.60 | 176.55 | 176.50 | น้ำปกติ | ↓ |
| จ.บุรีรัมย์ | สตึก อ.สตึก | มูล | 123.13 | 128.76 | 124.75 | 124.75 | 124.75 | น้ำปกติ | ↔ |
| จ.นครสวรรค์ | ปากน้ำโพ อ.ปากน้ำโพ | เจ้าพระยา | 18.73 | 25.60 | N/A | N/A | N/A | *** | ยังไม่ได้ติดตั้ง staff |
| จ.สิงห์บุรี | เชิงสะพานสิงห์บุรี อ.เมือง | เจ้าพระยา | 3.45 | 11.50 | 1.90 | 1.80 | 1.80 | น้ำปกติ | ↔ |
| จ.ปทุมธานี | ร.ร.คณะราษฎรบำรุง อ.เมือง | เจ้าพระยา | -1.00 | 2.80 | 0.95 | 1.15 | 1.00 | น้ำปกติ | ↓ |
| จ.พระนครศรีอยุธยา | อ.เสนา | น้อย/เจ้าพระยา | 2.00 | 5.00 | N/A | N/A | 1.10 | น้ำปกติ | ระดับน้ำต่ำกว่า staff |
| จ.อุทัยธานี | เชิงสะพานบริรักษ์ อ.เมือง | สะแกกรัง | 15.16 | 19.90 | 4.00 | 4.00 | 4.50 | น้ำปกติ | ↑ |
| จ.สมุทรสาคร | ท่าอลอม อ.เมือง | ท่าจีน | -8.91 | -0.91 | -0.24 | -0.29 | -0.64 | น้ำปกติ | ↓ |
| จ.สมุทรสาคร | สะพานข้ามแม่น้ำท่าจีน 3 อ.เมือง | ท่าจีน | -5.11 | 0.57 | 0.41 | 0.31 | 0.01 | น้ำปกติ | ↓ |
| จ.นครปฐม | สะพานบุญรัตนประชานูวัตรีน อ.สามพราน | ท่าจีน | -5.59 | *** | 0.88 | 0.88 | 0.88 | น้ำปกติ | ↔ |
| จ.สุพรรณบุรี | สะพานวัดพระรูป อ.เมือง | ท่าจีน | -1.26 | 2.75 | -0.06 | -0.06 | -0.11 | เฝ้าระวังน้ำแล้ง | ↓ |
| จ.สุพรรณบุรี | สะพานข้ามแม่น้ำท่าจีน ทางหลวง 3365 อ.สามชุก | ท่าจีน | 1.55 | 5.18 | N/A | N/A | N/A | *** | ต้นไม้บัง staff |
| จ.ชัยนาท | สะพานสามง่าม-ท่าโบสถ์ อ.หันคา | ท่าจีน | 10.69 | 12.83 | 10.92 | 10.82 | 10.62 | น้ำปกติ | ↓ |
| จ.ฉะเชิงเทรา | เชิงสะพานฉะเชิงเทรา อ.เมือง | เจ้าพระยา | -0.01 | 1.90 | 0.90 | 0.90 | 0.70 | น้ำปกติ | ↓ |
| จ.จันทบุรี | ตรงข้ามวัดจันทนาราม อ.เมือง | จันทบุรี/ชายฝั่งทะเลตะวันออก | 0.20 | 3.73 | 0.70 | 0.90 | 0.80 | น้ำปกติ | ↓ |
| จ.เพชรบุรี | เทศบาลเมืองเพชรบุรี อ.เมือง | เพชรบุรี | - | 3.18 | 0.95 | 1.10 | 1.00 | น้ำปกติ | ↓ |
| จ.ประจวบคีรีขันธ์ | ร.ร.อนุบาลองสะพาน อ.บางสะพาน | คลองบางสะพาน/ชายฝั่งทะเลตะวันตก | - | 3.30 | 0.60 | 0.70 | 0.60 | น้ำปกติ | ↓ |

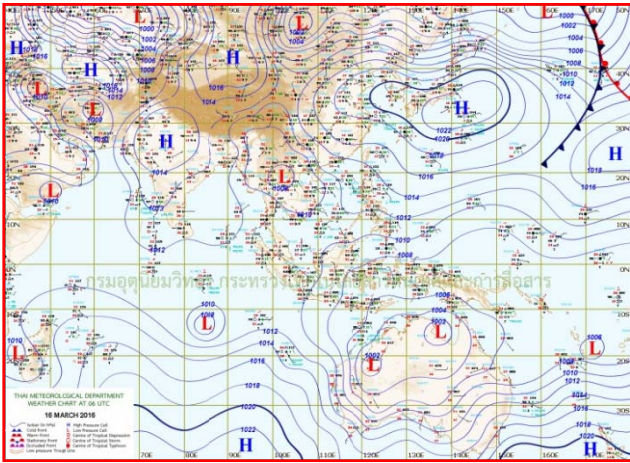
*N/A คือ อ่านค่าระดับจากไม้วัดระดับ (Staff) ไม่ได้ / ไม้วัดระดับ (Staff) ชำรุด

ปริมาณน้ำฝนสูงสุด (มม.)

| จังหวัด | ๑๒ มี.ค.๕๙ | ๑๓ มี.ค.๕๙ | ๑๔ มี.ค.๕๙ | ๑๕ มี.ค.๕๙ | ๑๖ มี.ค.๕๙ |
|-------------------|------------|------------|------------|------------|------------|
| จ.นครนายก | - | - | - | - | - |
| จ.ปราจีนบุรี | ๒.๐ | - | - | - | - |
| จ.สระแก้ว | ๔.๑ | - | - | - | - |
| จ.ฉะเชิงเทรา | - | - | - | - | - |
| จ.ชลบุรี | - | - | - | - | - |
| จ.ระยอง | ๐.๓ | - | - | - | - |
| จ.จันทบุรี | ๑๘.๕ | - | - | - | - |
| จ.ตราด | - | - | - | - | - |
| จ.สุพรรณบุรี | - | - | - | - | - |
| จ.กาญจนบุรี | - | - | - | - | - |
| จ.ราชบุรี | - | - | - | - | - |
| จ.นครปฐม | - | - | - | - | - |
| จ.เพชรบุรี | - | - | - | - | - |
| จ.ประจวบคีรีขันธ์ | - | - | - | - | - |
| จ.ชุมพร | - | - | - | - | - |
| จ.สุราษฎร์ธานี | - | - | - | - | - |
| จ.นครศรีธรรมราช | - | - | - | - | - |
| จ.พัทลุง | - | - | - | - | - |
| จ.สงขลา | ๐.๖ | - | - | - | - |
| จ.ปัตตานี | - | - | - | - | - |
| จ.ยะลา | - | - | - | - | - |
| จ.นราธิวาส | ๓.๓ | ๑.๔ | - | - | - |
| จ.ระนอง | - | - | - | - | - |
| จ.พังงา | - | - | - | - | - |
| จ.กระบี่ | - | - | - | - | - |
| จ.ภูเก็ต | - | - | - | - | - |
| จ.ตรัง | - | - | - | - | - |
| จ.สตูล | - | - | - | - | - |

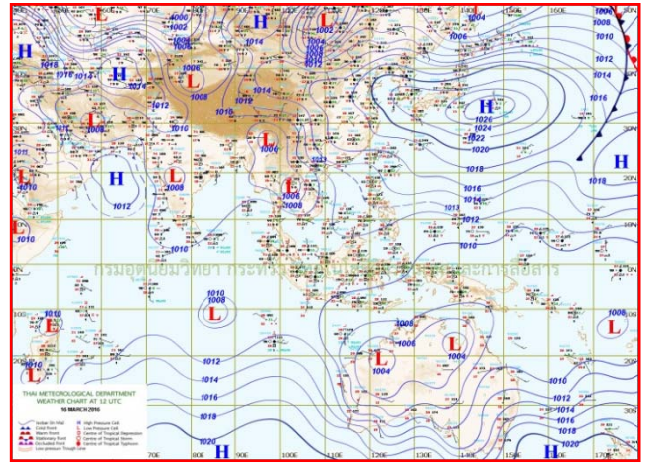


แผนที่อากาศ



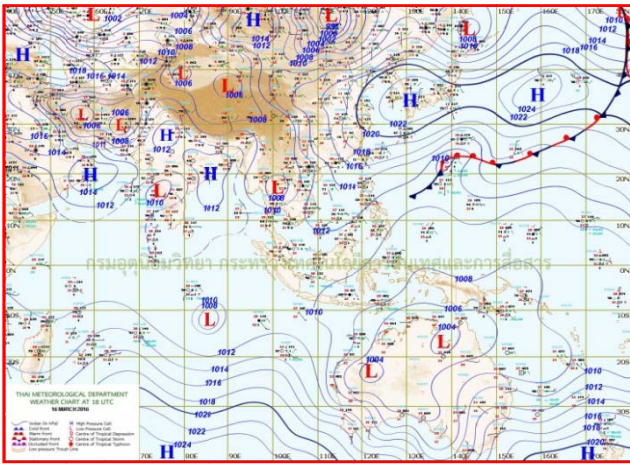
๑๖ มี.ค.๕๙ เวลา ๑๓:๐๐ น.

๑



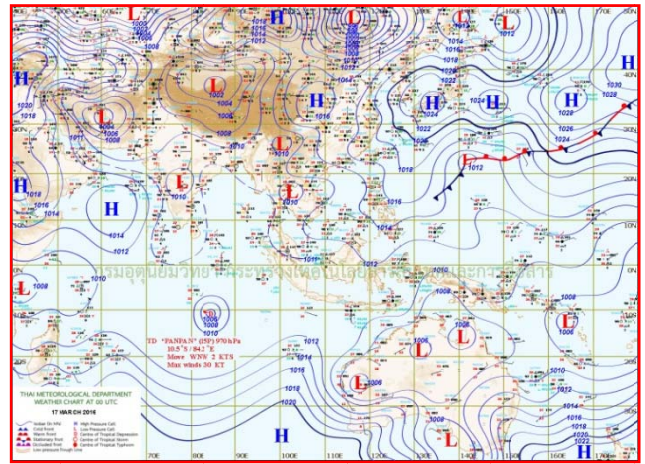
๑๖ มี.ค.๕๙ เวลา ๑๙:๐๐ น.

๒



๑๗ มี.ค.๕๙ เวลา ๑๓:๐๐ น.

๓



๑๗ มี.ค.๕๙ เวลา ๑๙:๐๐ น.

๔

รายงานปริมาณน้ำฝนจากกรมอุตุนิยมวิทยา

วันที่ 17 มีนาคม 2559

รายงานฝน เวลา 07.00 น.ของวันที่ 16 มีนาคม 2559

| สถานีอุตุนิยมวิทยา | | | | | ปริมาณน้ำฝน24 ชม.(mm) | ปริมาณน้ำฝนสะสม(mm.) | ภาคใต้ฝั่งตะวันออก | | | | | | | | |
|-------------------------|-----------------------|----------------------|--------------------|--|---------------------------------|-----------------------|----------------------|--------------------|--|---|--------------------------------------|--|--------------------|--|---------|
| ภาคเหนือ | | | | | สูงสุด ของประเทศ | 2.8 | 352.7 | | | | | | | | |
| สถานีอุตุนิยมวิทยา | ปริมาณน้ำฝน24 ชม.(mm) | ปริมาณน้ำฝนสะสม(mm.) | ปริมาณฝนมี.ค.(mm.) | สถานะฝนสะสมปัจจุบันเทียบกับค่าเฉลี่ย 30 ปี | สูงสุด ของภาคเหนือ | - | 116.5 | สถานีอุตุนิยมวิทยา | ปริมาณน้ำฝน24 ชม.(mm) | ปริมาณน้ำฝนสะสม(mm.) | ปริมาณฝนมี.ค.(mm.) | สถานะฝนสะสมปัจจุบันเทียบกับค่าเฉลี่ย 30 ปี | | | |
| | | | | | สูงสุด ของภาคกลาง | - | 118.0 | | | | | | | | |
| | | | | | สูงสุด ของภาคตะวันออกเฉียงเหนือ | - | 105.7 | | | | | | | | |
| | | | | | สูงสุด ของภาคใต้ฝั่งตะวันตก | 2.8 | 253.5 | | | | | | | | |
| แม่ฮ่องสอน | ไม่มีฝน | 28.2 | 16.8 | สูงกว่า | สูงสุด ของภาคตะวันออก | - | 318.7 | เพชรบุรี | ไม่มีฝน | 4.5 | 33.1 | ต่ำกว่า | | | |
| ดอยอ่างขาง | ไม่มีฝน | 83.5 | *** | *** | สูงสุด ของภาคใต้ฝั่งตะวันออก | - | 352.7 | หนองพลับ สกษ. | - | 73.3 | 27.5 | สูงกว่า | | | |
| เชียงใหม่ | ไม่มีฝน | 37.4 | 28.2 | สูงกว่า | สูงสุด ของภาคใต้ฝั่งตะวันออก | 2.8 | 253.5 | หัวหิน | ไม่มีฝน | 41.8 | 53.9 | ต่ำกว่า | | | |
| เชียงใหม่ สกษ. | ไม่มีฝน | 56.6 | 35.3 | สูงกว่า | ภาคตะวันออกเฉียงเหนือ | | | | ประจวบคีรีขันธ์ | ไม่มีฝน | 51.7 | 71.8 | ต่ำกว่า | | |
| ทุ่งช้าง | ไม่มีฝน | 44.9 | 46.2 | ต่ำกว่า | สถานีอุตุนิยมวิทยา | ปริมาณน้ำฝน24 ชม.(mm) | ปริมาณน้ำฝนสะสม(mm.) | ปริมาณฝนมี.ค.(mm.) | สถานะฝนสะสมปัจจุบันเทียบกับค่าเฉลี่ย 30 ปี | ชุมพร | ไม่มีฝน | 116.6 | 97.2 | ต่ำกว่า | |
| พะเยา | - | 49.8 | 30.2 | สูงกว่า | | | | | | สวี สกษ. | ไม่มีฝน | 99.2 | 42.3 | ต่ำกว่า | |
| หัวฝาง | ไม่มีฝน | 46.2 | 33.5 | สูงกว่า | | | | | | เกาะสมุย | - | 164.9 | 80.8 | สูงกว่า | |
| เด่น | ไม่มีฝน | 40.6 | 18.8 | สูงกว่า | | เลย สกษ. | ไม่มีฝน | 57.4 | 35.6 | สูงกว่า | สุราษฎร์ธานี | ไม่มีฝน | 89.1 | 24.0 | ต่ำกว่า |
| แม่สะเรียง | ไม่มีฝน | 34.8 | 14.2 | สูงกว่า | หนองคาย | - | 81.8 | 39.8 | สูงกว่า | นครศรีธรรมราช | ไม่มีฝน | 233.0 | 89.7 | สูงกว่า | |
| แม่ใจ สกษ. | - | - | 19.0 | ต่ำกว่า | เลย | ไม่มีฝน | 34.5 | 39.3 | ต่ำกว่า | นครศรีธรรมราช สกษ. | ไม่มีฝน | 212.5 | 35.5 | สูงกว่า | |
| เชียงใหม่ | ไม่มีฝน | 79.5 | 17.8 | สูงกว่า | อุดรธานี | ไม่มีฝน | 30.3 | 49.7 | ต่ำกว่า | สุราษฎร์ธานี สกษ. | ไม่มีฝน | 162.1 | 51.0 | สูงกว่า | |
| ลำปาง | - | 116.5 | 22.8 | สูงกว่า | สกลนคร สกษ. | ไม่มีฝน | 11.7 | 44.1 | ต่ำกว่า | พระแสง สอท. | ไม่มีฝน | 109.6 | 102.7 | ต่ำกว่า | |
| ลำปาง | ไม่มีฝน | 44.8 | 13.1 | สูงกว่า | สกลนคร | ไม่มีฝน | 14.6 | 57.5 | ต่ำกว่า | ฉวาง | ไม่มีฝน | 58.0 | 116.9 | ต่ำกว่า | |
| แพร่ | ไม่มีฝน | 33.3 | 27.6 | สูงกว่า | นครพนม | ไม่มีฝน | 29.8 | 60.1 | ต่ำกว่า | พิทลุง สกษ. | ไม่มีฝน | 257.5 | 79.7 | สูงกว่า | |
| น่าน | ไม่มีฝน | 68.6 | 32.7 | สูงกว่า | นครพนม สกษ. | - | 21.7 | 43.1 | ต่ำกว่า | สงขลา | ไม่มีฝน | 217.0 | 59.7 | สูงกว่า | |
| บ้าน สกษ. | ไม่มีฝน | 68.5 | 34.3 | สูงกว่า | หนองบัวลำภู | - | 23.7 | *** | *** | หาดใหญ่ | ไม่มีฝน | 153.6 | 75.1 | ต่ำกว่า | |
| ลำปาง สกษ. | ไม่มีฝน | 84.8 | 8.2 | สูงกว่า | ขอนแก่น | ไม่มีฝน | 27.9 | 42.1 | ต่ำกว่า | คอนขันธ์ สกษ. | ไม่มีฝน | 347.9 | 35.7 | สูงกว่า | |
| อุดรดิตถ์ | ไม่มีฝน | 27.3 | 23.4 | ต่ำกว่า | มหาสารคาม | ไม่มีฝน | 40.8 | 51.8 | ต่ำกว่า | สะเดา | ไม่มีฝน | 105.5 | 91.2 | ต่ำกว่า | |
| สุโขทัย | ไม่มีฝน | 28.8 | 16.6 | สูงกว่า | มุกดาหาร | ไม่มีฝน | 13.8 | 38.8 | ต่ำกว่า | ปัตตานี | ไม่มีฝน | 76.8 | 49.4 | สูงกว่า | |
| ศรีสำโรง สกษ. | ไม่มีฝน | 29.0 | 24.9 | สูงกว่า | ท่าพระ สกษ. | ไม่มีฝน | 31.7 | 33.8 | ต่ำกว่า | ยะลา สกษ. | ไม่มีฝน | 305.9 | *** | *** | |
| น่าน สกษ. | ไม่มีฝน | 47.5 | 43.8 | สูงกว่า | กาฬสินธุ์ | ไม่มีฝน | 30.6 | 47.1 | ต่ำกว่า | นราธิวาส | ไม่มีฝน | 352.7 | 117.4 | สูงกว่า | |
| แม่สอด | ไม่มีฝน | 53.6 | 15.5 | สูงกว่า | ชัยภูมิ | ไม่มีฝน | 105.7 | 51.3 | สูงกว่า | ภาคใต้ฝั่งตะวันตก | | | | | |
| ตาก | ไม่มีฝน | 38.9 | 12.1 | สูงกว่า | ร้อยเอ็ด สกษ. | ไม่มีฝน | 39.8 | 42.0 | ต่ำกว่า | สถานีอุตุนิยมวิทยา | ปริมาณน้ำฝน24 ชม.(mm) | ปริมาณน้ำฝนสะสม(mm.) | ปริมาณฝนมี.ค.(mm.) | สถานะฝนสะสมปัจจุบันเทียบกับค่าเฉลี่ย 30 ปี | |
| เขื่อนภูมิพล | ไม่มีฝน | 41.7 | 21.8 | สูงกว่า | ร้อยเอ็ด | ไม่มีฝน | 23.3 | 41.2 | ต่ำกว่า | | | | | | |
| พิษณุโลก | ไม่มีฝน | 43.1 | 26.7 | สูงกว่า | อุบลราชธานี (ศูนย์) | ไม่มีฝน | 26.7 | 30.5 | ต่ำกว่า | | | | | | |
| เพชรบูรณ์ | ไม่มีฝน | 42.2 | 47.9 | ต่ำกว่า | อุบลราชธานี สกษ. | ไม่มีฝน | 4.8 | 26.5 | ต่ำกว่า | | ระนอง | ไม่มีฝน | 94.30 | 33.80 | สูงกว่า |
| กำแพงเพชร | ไม่มีฝน | 22.9 | 36.7 | ต่ำกว่า | ศรีสะเกษ | ไม่มีฝน | - | 43.5 | ต่ำกว่า | ตะกั่วป่า | ไม่มีฝน | 20.10 | 67.90 | ต่ำกว่า | |
| อุ้มผาง | ไม่มีฝน | 30.4 | 47.9 | ต่ำกว่า | ท่าตูม | - | 31.4 | 44.2 | ต่ำกว่า | กระบี่ | 2.8 | 67.40 | 98.30 | ต่ำกว่า | |
| พิัง สกษ. | ไม่มีฝน | 13.1 | 20.9 | ต่ำกว่า | นครราชสีมา | ไม่มีฝน | 38.0 | 37.1 | ต่ำกว่า | ภูเก็ต | ไม่มีฝน | 65.80 | 73.50 | ต่ำกว่า | |
| ดอยมเขตร์ สกษ. | ไม่มีฝน | 53.8 | 15.2 | สูงกว่า | สุรินทร์ | ไม่มีฝน | 16.0 | 45.6 | ต่ำกว่า | ภูเก็ต (ศูนย์) | ไม่มีฝน | 253.50 | 100.30 | สูงกว่า | |
| วิเชียรบุรี | ไม่มีฝน | 0.1 | 50.6 | ต่ำกว่า | สุรินทร์ สกษ. | - | 10.4 | 30.4 | ต่ำกว่า | เกาะลันตา | ไม่มีฝน | 35.20 | 60.30 | ต่ำกว่า | |
| ภาคกลาง | | | | | ไชยชัย | ไม่มีฝน | 33.7 | 37.5 | ต่ำกว่า | ตรัง | ไม่มีฝน | 85.80 | 83.40 | ต่ำกว่า | |
| สถานีอุตุนิยมวิทยา | ปริมาณน้ำฝน24 ชม.(mm) | ปริมาณน้ำฝนสะสม(mm.) | ปริมาณฝนมี.ค.(mm.) | สถานะฝนสะสมปัจจุบันเทียบกับค่าเฉลี่ย 30 ปี | ปากช่อง สกษ. | ไม่มีฝน | 35.7 | 69.3 | ต่ำกว่า | สตูล | ไม่มีฝน | 32.50 | 122.00 | ต่ำกว่า | |
| | | | | | นางรอง | ไม่มีฝน | 15.2 | 47.9 | ต่ำกว่า | สรุปปริมาณฝนมาก สถานีอุตุนิยมวิทยา ปริมาณน้ำฝน24 ชม.(mm) ปริมาณน้ำฝนสะสม(mm.) | | | | | |
| | | | | | บุรีรัมย์ | ไม่มีฝน | 15.1 | 44.6 | ต่ำกว่า | 1 | กระบี่ | | 2.8 | 67.4 | |
| | | | | | ภาคตะวันออก | | | | 2 | สุทอง สกษ. | | ไม่มีฝน | 14.3 | | |
| นครสวรรค์ | ไม่มีฝน | 6.8 | 33.1 | ต่ำกว่า | สถานีอุตุนิยมวิทยา | ปริมาณน้ำฝน24 ชม.(mm) | ปริมาณน้ำฝนสะสม(mm.) | ปริมาณฝนมี.ค.(mm.) | สถานะฝนสะสมปัจจุบันเทียบกับค่าเฉลี่ย 30 ปี | 3 | อุ้มผาง | | ไม่มีฝน | 30.4 | |
| ตากฟ้า สกษ. | ไม่มีฝน | 17.8 | 28.1 | ต่ำกว่า | | | | | | 4 | อุบลราชธานี สกษ. | | ไม่มีฝน | 4.8 | |
| ชัยนาท สกษ. | ไม่มีฝน | - | 22.5 | ต่ำกว่า | | นครนายก | ไม่มีฝน | 9.9 | *** | *** | 5 | อุบลราชธานี (ศูนย์) | | ไม่มีฝน | 26.7 |
| อุทัยธานี | ไม่มีฝน | - | 43.5 | ต่ำกว่า | | ปราจีนบุรี | ไม่มีฝน | 24.6 | 49.9 | ต่ำกว่า | สรุปปริมาณฝนน้อย สถานีอุตุนิยมวิทยา | | | | |
| พระนครศรีอยุธยา | ไม่มีฝน | 9.9 | *** | *** | กบินทร์บุรี | ไม่มีฝน | 19.0 | มี.ค. | ต่ำกว่า | 1 | ตะกั่วป่า | | 0.2 | 3,234.1 | |
| บัวชุม | ไม่มีฝน | 17.1 | 45.8 | ต่ำกว่า | สระแก้ว | ไม่มีฝน | 5.5 | 55.7 | ต่ำกว่า | 2 | หาดใหญ่ | | 1.2 | 1,251.8 | |
| ปทุมธานี สกษ. | ไม่มีฝน | 49.6 | 64.0 | สูงกว่า | ฉะเชิงเทรา | ไม่มีฝน | 32.8 | 70.9 | ต่ำกว่า | 3 | เกาะลันตา | | 1.4 | 2,130.8 | |
| สมุทรปราการ สกษ. | ไม่มีฝน | 49.6 | *** | *** | ชลบุรี | ไม่มีฝน | 102.9 | 47.5 | สูงกว่า | 4 | ฉวาง | | 1.5 | 1,818.4 | |
| ทองผาภูมิ | ไม่มีฝน | 48.7 | 46.4 | สูงกว่า | เกาะสีชัง | - | 55.1 | 49.6 | ต่ำกว่า | 5 | สะเดา | | 1.6 | 896.0 | |
| สุพรรณบุรี | ไม่มีฝน | 54.8 | 18.9 | สูงกว่า | พิทมา | ไม่มีฝน | 93.9 | 53.3 | สูงกว่า | ปริมาณฝนสูงสุด กระบี่ 2.8 67.4 | | | | | |
| ลพบุรี | ไม่มีฝน | 54.8 | 32.1 | สูงกว่า | อรัญประเทศ | ไม่มีฝน | 11.0 | 52.4 | ต่ำกว่า | ฝนสะสมสูงสุด นราธิวาส ไม่มีฝน 352.7 | | | | | |
| สุทอง สกษ. | ไม่มีฝน | 40.9 | 26.9 | สูงกว่า | แหลมฉบัง | - | 61.4 | 52.9 | ต่ำกว่า | | | | | | |
| สนมณีนครสวรรค์ | ไม่มีฝน | 40.9 | 20.2 | ต่ำกว่า | สัตหีบ | ไม่มีฝน | 82.6 | 58.8 | ต่ำกว่า | | | | | | |
| สมุทรสงคราม | - | 55.8 | *** | *** | ระยอง | ไม่มีฝน | 113.7 | 70.3 | สูงกว่า | | | | | | |
| กาญจนบุรี | ไม่มีฝน | 55.8 | 29.0 | สูงกว่า | หัวไผ่ สกษ. | - | 142.9 | 36.8 | สูงกว่า | | | | | | |
| นครปฐม | ไม่มีฝน | 118.0 | 10.6 | สูงกว่า | จันทบุรี | - | 76.2 | 71.9 | ต่ำกว่า | | | | | | |
| กรุงเทพฯ บางนา สกษ. | ไม่มีฝน | 118.0 | 25.0 | สูงกว่า | พัลวัน สกษ. | - | 90.4 | 77.4 | ต่ำกว่า | | | | | | |
| กรุงเทพฯ ท่าเรือคลองเตย | ไม่มีฝน | 73.6 | 52.6 | ต่ำกว่า | ตราด | - | 318.7 | 115.3 | สูงกว่า | | | | | | |
| กรุงเทพฯ หนองจอก | ไม่มีฝน | 72.6 | 42.1 | สูงกว่า | | | | | ศูนย์ฝนเขลาคู่ | | ศูนย์ป้องกันวิกฤตการณ์กรมทรัพยากรน้ำ | | | | |
| สนมณีนครเมือง | ไม่มีฝน | - | 40.4 | ต่ำกว่า | | | | | | | | | | | |
| ปทุมธานี | ไม่มีฝน | - | 32.5 | ต่ำกว่า | | | | | | | | | | | |
| ราชบุรี | ไม่มีฝน | 0.3 | 70.9 | ต่ำกว่า | | | | | | | | | | | |

สัญลักษณ์ ***ไม่มีข้อมูล - ยังไม่ได้รับรายงาน/ไม่มีข้อมูล/ไม่มีฝน

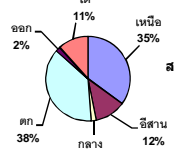
หมายเหตุ ได้รับรายงานเพิ่มเติมโดยการบันทึกของเจ้าหน้าที่เป็นรายวัน ณ เวลา 07:00 น.

ปริมาณฝนสูงสุดรายวันนี้เท่ากับ 14.7 มม. ที่เมืองตราด จ.ตราด

รายงานสรุปสภาพน้ำในอ่างเก็บน้ำขนาดใหญ่และขนาดกลาง

รายงานสถานการณ์ ณ วันที่ 17 มีนาคม 2559

ปริมาณน้ำรวมทั้งประเทศ
70,520 ล้าน ลบ.ม. (100%)



ปริมาณน้ำรวมทั้งประเทศ
(เมื่อเทียบกับปริมาณน้ำรวมทั้งหมด) ณ

วันที่ 17 มีนาคม 2559 เท่ากับ

35,498 ล้าน ลบ.ม. หรือ เท่ากับ

50%

วันที่ 17 มีนาคม 2558 เท่ากับ

40,149 ล้าน ลบ.ม. หรือ เท่ากับ

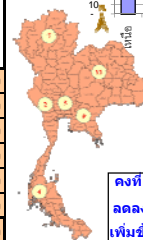
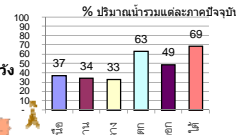
57%

ปริมาณน้ำในอ่างที่ใช้การได้ในสปีดทันที + มากกว่า / - น้อยกว่า สปีดตักก่อน

421.95 ล้าน ลบ.ม.

สรุปสถานการณ์ปริมาณน้ำในอ่างเก็บน้ำที่ใช้ในทุกกิจกรรมทั่วประเทศ มากกว่าปริมาณน้ำที่ไหลเข้าอ่าง เมื่อเทียบกับสปีดทันทีที่ผ่านมา ควรใช้น้ำอย่างระมัดระวัง

| ภาค | สถานการณ์ปริมาณน้ำในอ่าง | | | รวม (แห่ง) | ปริมาณน้ำ เปลี่ยนแปลง (ล้าน ม.³) | สถานะ |
|-----------------------|--------------------------|--------------|------------------|------------|----------------------------------|----------------------------|
| | ลดลง (แห่ง) | คงที่ (แห่ง) | เพิ่มขึ้น (แห่ง) | | | |
| ภาคเหนือ | 7 | - | - | 7 | -97.00 | ปริมาณน้ำในอ่างเก็บน้ำลดลง |
| ภาคตะวันออกเฉียงเหนือ | 12 | - | - | 12 | -92.00 | ปริมาณน้ำในอ่างเก็บน้ำลดลง |
| ภาคกลาง | 3 | - | - | 3 | -18.00 | ปริมาณน้ำในอ่างเก็บน้ำลดลง |
| ภาคตะวันตก | 2 | - | - | 2 | -120.00 | ปริมาณน้ำในอ่างเก็บน้ำลดลง |
| ภาคตะวันออก | 9 | - | - | 9 | -15.95 | ปริมาณน้ำในอ่างเก็บน้ำลดลง |
| ภาคใต้ | 4 | - | - | 4 | -79.00 | ปริมาณน้ำในอ่างเก็บน้ำลดลง |
| รวมทั้งประเทศ | 37 | - | - | 37 | -421.95 | ปริมาณน้ำในอ่างเก็บน้ำลดลง |



| | | |
|-----------|----|------|
| คงที่ | - | อ่าง |
| ลดลง | 37 | อ่าง |
| เพิ่มขึ้น | - | อ่าง |

| ภาค | อ่างเก็บน้ำ เชื่อน | ความจุ ที่ รนค. (ล้าน ม.³) | ปริมาณน้ำ ที่ใช้งาน "ไม่ได้" (ล้าน ม.³) | ใช้การ ได้จริง (ล้าน ม.³) | ปริมาณน้ำรวม วันที่ 17 มีนาคม 2558 (ล้าน ม.³) | ปัจจุบัน วันที่ 17 มีนาคม 2559 | | | | สปีดตักก่อน วันที่ 11 มีนาคม 2559 | | | | ปริมาณน้ำ + เพิ่มขึ้น - ลดลง (ล้าน ม.³) | สถานการณ์ ปริมาณน้ำ ในอ่าง | | |
|----------------------------|--------------------|----------------------------|---|---------------------------|---|--------------------------------|------------------------|--------------|------------------------|-----------------------------------|------------------------|--------------|------------------------|---|----------------------------|---------|------|
| | | | | | | ปริมาณน้ำรวม | ปริมาณน้ำใช้การได้จริง | ปริมาณน้ำรวม | ปริมาณน้ำใช้การได้จริง | ปริมาณน้ำรวม | ปริมาณน้ำใช้การได้จริง | ปริมาณน้ำรวม | ปริมาณน้ำใช้การได้จริง | | | | |
| ภาคเหนือ (7) | | | | | | | | | | | | | | | | | |
| 1 | ภูมิพล (2) | ตาด | 13,462 | 3,800 | 9,662 | 5,647 | 42% | 4,516 | 34% | 716 | 5% | 4,552 | 34% | 752 | 6% | -36.00 | ลดลง |
| ภาคตะวันออกเฉียงเหนือ (12) | | | | | | | | | | | | | | | | | |
| 8 | ห้วยหลวง | อุดรธานี | 135 | 7 | 128 | 43 | 32% | 23 | 17% | 16 | 12% | 24 | 18% | 17 | 13% | -1.00 | ลดลง |
| ภาคกลาง (3) | | | | | | | | | | | | | | | | | |
| 20 | ป่าสักชลสิทธิ์ | ลพบุรี | 960 | 3 | 957 | 428 | 45% | 350 | 36% | 347 | 36% | 364 | 38% | 361 | 38% | -14.00 | ลดลง |
| ภาคตะวันตก (2) | | | | | | | | | | | | | | | | | |
| 23 | ศรีนครินทร์ (2) | กาญจนบุรี | 17,745 | 10,265 | 7,480 | 12,546 | 71% | 12,332 | 69% | 2,067 | 12% | 12,382 | 70% | 2,117 | 12% | -50.00 | ลดลง |
| ภาคตะวันออก (5+4) | | | | | | | | | | | | | | | | | |
| 25 | ขุนด่าน | นครนายก | 224 | 4.00 | 220 | 81 | 36% | 97 | 43% | 93 | 42% | 99 | 44% | 95 | 42% | -2.00 | ลดลง |
| ภาคใต้ (4) | | | | | | | | | | | | | | | | | |
| 34 | แก่งกระจาน | เพชรบุรี | 710 | 67 | 643 | 360 | 51% | 267 | 38% | 200 | 28% | 272 | 38% | 205 | 29% | -5.00 | ลดลง |
| รวมทั้งประเทศ | | | 70,520 | 23,510 | 47,010 | 40,149 | 57% | 35,498 | 50% | 11,989 | 17% | 35,921 | 51% | 12,411 | 18% | -421.95 | ลดลง |

ที่มาข้อมูล : ตารางสรุปสภาพน้ำในอ่างเก็บน้ำขนาดใหญ่ทั่วประเทศ และตารางสรุปสภาพน้ำในอ่างเก็บน้ำภาคตะวันออกเฉียงเหนือ กรมชลประทาน

หมายเหตุ :

- 1) อ่างเก็บน้ำขนาดใหญ่ หมายถึง อ่างเก็บน้ำที่มีความจุตั้งแต่ 100 ล้าน ลบ.ม. ขึ้นไป
- 2) เป็นอ่างเก็บน้ำอยู่ในความรับผิดชอบของการไฟฟ้าฝ่ายผลิตแห่งประเทศไทย(10) นอกนั้นอยู่ในความรับผิดชอบของกรมชลประทาน (23)
- 3) เป็นอ่างเก็บน้ำขนาดกลางที่มีความสำคัญต่อการอุตสาหกรรมและการประปา ของลุ่มน้ำชายฝั่งทะเลตะวันออก
- 4) ที่มา : กรมชลประทาน และการไฟฟ้าฝ่ายผลิตแห่งประเทศไทย
- 5) จังหวัดที่มีอ่างเก็บน้ำขนาดใหญ่มีจำนวน 25 จังหวัด ไม่มี 51 จังหวัด รนค. หมายถึง ระดับเก็บกักของอ่าง



ศูนย์เขตนคร



ศูนย์ป้องกันกักตุนน้ำ กรมทรัพยากรน้ำ

ลำดับของเขื่อนตามความจุ

- 1.ศรีนครินทร์ 2.ภูมิพล 3.สิริกิติ์ 4.วชิราลงกรณ์ 5.รัชชประภา
- 6.ลพบุรี 7.สิริธร 8.บางหลวง 9.ลำปาว 10.ป่าสัก

อุตุฯชี้ทุกภาคอากาศร้อนจัด กทม.ฟ้าหลัว-มีฝนเล็กน้อย

กรมอุตุฯ วิทยารายงานลักษณะอากาศทั่วไป ความกดอากาศต่ำเนื่องจากความร้อนปกคลุมประเทศไทยตอนบน ลักษณะเช่นนี้ทำให้บริเวณดังกล่าวมีอากาศร้อนโดยทั่วไป กับมีอากาศร้อนจัดหลายพื้นที่ และมีฟ้าหลัวในตอนกลางวัน ส่วนลมตะวันออกเฉียงใต้พัดนำความชื้นจากทะเลจีนใต้และอ่าวไทยเข้าปกคลุมภาคตะวันออกเฉียงเหนือตอนล่าง ภาคกลาง และภาคตะวันออก ทำให้บริเวณดังกล่าวมีฝนเกิดขึ้นได้ในระยะนี้

พยากรณ์อากาศสำหรับประเทศไทยตั้งแต่เวลา ๐๖:๐๐ วันนี้ ถึง ๐๖:๐๐ วันพรุ่งนี้

ภาคเหนือ อากาศร้อนถึงร้อนจัด กับมีฟ้าหลัวในตอนกลางวัน อุณหภูมิต่ำสุด ๑๙-๒๗ องศาเซลเซียส อุณหภูมิสูงสุด ๓๘-๔๐ องศาเซลเซียส ลมตะวันตก ความเร็ว ๑๐-๒๕ กม./ชม. ภาคตะวันออกเฉียงเหนือ อากาศร้อนถึงร้อนจัด กับมีฟ้าหลัวในตอนกลางวัน และมีฝนฟ้าคะนองบางแห่ง ร้อยละ ๑๐ ของพื้นที่ ส่วนมากทางตอนล่างของภาค อุณหภูมิต่ำสุด ๒๒-๒๖ องศาเซลเซียส อุณหภูมิสูงสุด ๓๙-๔๐ องศาเซลเซียส ลมตะวันออกเฉียงใต้ ความเร็ว ๑๐-๓๐ กม./ชม.

ภาคกลาง อากาศร้อนถึงร้อนจัดกับมีฟ้าหลัวในตอนกลางวัน อุณหภูมิต่ำสุด ๒๔-๒๖ องศาเซลเซียส อุณหภูมิสูงสุด ๓๗-๔๑ องศาเซลเซียส ลมใต้ ความเร็ว ๑๐-๓๐ กม./ชม.

ภาคตะวันออก อากาศร้อนถึงร้อนจัดในตอนกลางวัน และมีฝนฟ้าคะนองบางแห่ง ร้อยละ ๑๐ ของพื้นที่ อุณหภูมิต่ำสุด ๒๕-๒๗ องศาเซลเซียส อุณหภูมิสูงสุด ๓๓-๔๐ องศาเซลเซียส ลมใต้ ความเร็ว ๑๕-๓๐ กม./ชม. ทะเลมีคลื่นสูงประมาณ ๑ เมตร

ภาคใต้ (ฝั่งตะวันออก) มีเมฆบางส่วน กับมีอากาศร้อนในตอนกลางวัน อุณหภูมิต่ำสุด ๒๒-๒๘ องศาเซลเซียส อุณหภูมิสูงสุด ๓๒-๓๖ องศาเซลเซียส ลมตะวันออกเฉียงใต้ ความเร็ว ๑๕-๓๐ กม./ชม. ทะเลมีคลื่นสูงประมาณ ๑ เมตร

ภาคใต้ (ฝั่งตะวันตก) มีเมฆบางส่วน กับมีอากาศร้อนในตอนกลางวัน อุณหภูมิต่ำสุด ๒๒-๒๗ องศาเซลเซียส อุณหภูมิสูงสุด ๓๕-๓๙ องศาเซลเซียส ลมตะวันออกเฉียงใต้ ความเร็ว ๑๐-๓๐ กม./ชม. ทะเลมีคลื่นต่ำกว่า ๑ เมตร

กรุงเทพมหานครและปริมณฑล อากาศร้อนกับมีฟ้าหลัวในตอนกลางวัน และมีฝนเล็กน้อย อุณหภูมิต่ำสุด ๒๗-๒๘ องศาเซลเซียส อุณหภูมิสูงสุด ๓๒-๓๘ องศาเซลเซียส ลมใต้ ความเร็ว ๑๐-๓๐ กม./ชม.

น้ำ ๔ เขื่อนหลักลดลงต่อเนื่องแล้งคงที่ ๑๕ จ.

สภาพน้ำในเขื่อนหลัก ๆ ๔ เขื่อน ลดลงต่อเนื่องเหลือปริมาณน้ำใช้การได้ ๒,๖๗๖ ลูกบาศก์เมตร ขณะภัยแล้งยังคงที่ ๑๕ จ.

ทางกรมชลประทาน รายงานสภาพน้ำในเขื่อนหลัก ๆ วันพุธที่ ๑๖ มีนาคม ๒๕๕๙ ประกอบด้วย เขื่อนภูมิพล เหลือปริมาณน้ำใช้การได้ ๗๒๑ ลูกบาศก์เมตรหรือคิดเป็น ๗% (ลดลงจากเมื่อวาน ๕ ลูกบาศก์เมตร) ด้านเขื่อนสิริกิติ์ เหลือปริมาณน้ำใช้การได้ ๑,๓๓๒ ลูกบาศก์เมตร หรือคิดเป็น ๒๐% (ลดลงจากเมื่อวาน ๙ ลูกบาศก์เมตร) ส่วนเขื่อนแควน้อยฯ เหลือปริมาณน้ำใช้การได้ ๒๗๔ ลูกบาศก์เมตร หรือคิดเป็น ๓๑% (ลดลงจากเมื่อวาน ๑ ลูกบาศก์เมตร) และเขื่อนป่าสักฯ เหลือปริมาณน้ำใช้การได้ ๓๔๙ ลูกบาศก์เมตร หรือคิดเป็น ๓๖% (ลดลงจากเมื่อวาน ๓ ลูกบาศก์เมตร) และถ้ารวมทั้ง ๔ เขื่อน เหลือปริมาณน้ำใช้การได้ ๒,๖๗๖ ลูกบาศก์เมตร หรือคิดเป็น ๑๕% (ลดลงจากเมื่อวาน ๑๘ ลูกบาศก์เมตร) ในขณะที่เขื่อนอื่น ๆ เช่น เขื่อนอุบลรัตน์ เหลือปริมาณน้ำใช้การได้ ๓๒ ลูกบาศก์เมตร หรือคิดเป็น ๒% (ลดจากเมื่อวาน ๑ ลูกบาศก์เมตร) เขื่อนแม่กวางอุดมธารา เหลือปริมาณน้ำใช้การได้ ๑๔ ลูกบาศก์เมตร หรือคิดเป็น ๖% (เท่าเมื่อวาน)

ทางด้าน กรมป้องกันและบรรเทาสาธารณภัย ได้ประกาศเขตให้ความช่วยเหลือผู้ประสบภัยพิบัติกรณีฉุกเฉิน (ภัยแล้ง) วันที่ ๑๖ มีนาคม ๒๕๕๙ ล่าสุด ๑๕ จังหวัด ๖๐ อำเภอ ๒๗๘ ตำบล ๒,๓๖๙ หมู่บ้าน ประกอบด้วย ภาคเหนือ ๖ จังหวัด ๒๒ อำเภอ คือ อุตรดิตถ์ (๒ อำเภอ) พะเยา (๖ อำเภอ) เชียงใหม่ (๓ อำเภอ) สุโขทัย (๘ อำเภอ) นครสวรรค์ (๒ อำเภอ) น่าน (๑ อำเภอ) ภาคตะวันออกเฉียงเหนือ ๔ จังหวัด ๑๙ อำเภอ คือ นครราชสีมา (๑๐ อำเภอ) นครพนม (๒ อำเภอ) มหาสารคาม (๔ อำเภอ) บุรีรัมย์ (๓ อำเภอ) ภาคกลาง ภาคตะวันออก ภาคตะวันตก รวมแล้ว ๕ จังหวัด ๑๙ อำเภอ คือ กาญจนบุรี (๒ อำเภอ) สระแก้ว (๔ อำเภอ) เพชรบุรี (๓ อำเภอ) จันทบุรี (๙ อำเภอ) ชลบุรี (๑ อำเภอ) (ไอ เอ็น เอ็น)

เพชรบูรณ์ลำน้ำพุงแห้งหนักสุดรอบ ๑๕ ปี

สถานการณ์ภัยแล้ง เริ่มลุกลามขยายเป็นวงกว้าง ลำน้ำพุง ใน จ.เพชรบูรณ์ แห้งจนเห็นสันดอนดิน หนักสุดในรอบ ๑๕ ปี ทั่ววันสปีลเวย์ ฝายและผนังปูนริมตลิ่งทรุดพัง

สถานการณ์ภัยแล้งที่ จ.เพชรบูรณ์ เริ่มลุกลามขยายเป็นวงกว้าง แหล่งน้ำในหลายอำเภอเริ่มแห้งขอด โดยเฉพาะที่ อ.หล่มเก่า ลำน้ำพุง ซึ่งไหลผ่านเขตเทศบาลตำบลหล่มเก่ามีสภาพแห้งแล้งที่สุดรอบ ๑๕ ปี ส่งผลให้ปริมาณน้ำในลำน้ำพุงลดลงจนเห็นสันดอนดิน ชาวบ้านสามารถเดินข้ามไปมาได้ ในขณะที่ฝายวังสลิมนิ่ง เทศบาลใช้เก็บกักน้ำไว้เพื่อบรรเทาสาธารณภัยก็ได้เกิดการแห้งขอดเช่นเดียวกัน ทางเทศบาลตำบลหล่มเก่า เกิดความกังวลเรื่องปัญหาสปีลเวย์แตกร้าวและผนังปูนริมตลิ่งดินยุบตัวเป็นโพรง จนอาจทำให้เกิดการทรุดพัง พร้อมทั้งยังต้องเร่งหาแหล่งน้ำสำรองอีกด้วย ด้าน นางวาสนา ธีรนิติ นายกเทศมนตรีตำบลหล่มเก่า เปิดเผยว่า ที่ผ่านมาลำน้ำพุงไม่เคย

แห้งขอดขนาดนี้ ซึ่งปรากฏการณ์ดังกล่าวถือว่าหนักสุดในรอบ ๑๕ ปี ส่วนสาเหตุนอกจากภาวะแล้งจัดแล้วเป็นเพราะก่อนหน้านี้มีเกษตรลอบสูบน้ำไปหล่อเลี้ยงพืชผักและนาข้าวจนไม่เหลือน้ำติดกันลำน้ำพุง ซึ่งทุกปีฝายวังสลิมนิ่ง จะเก็บกักน้ำไว้เหลือพอใช้บรรเทาสาธารณภัยแต่ปีนี้ต้องไปหาแหล่งน้ำสำรองแทน ส่วนน้ำกินน้ำใช้ยังไม่มีผลกระทบ เนื่องจากก่อนหน้านี้มีการวางแผนรับมือภัยแล้งไว้ค่อนข้างดี จึงอยากขอเครื่องจักรทางทหารเพื่อทำการขุดลอก โดยเทศบาลฯ พร้อมสนับสนุนค่าน้ำมันเพราะมูลนิธิเหล่านี้ทำให้ต้นทุนขุดลอกสำเร็จจะสามารถเก็บกักน้ำไว้ได้มาก (ไอ เอ็น เอ็น)

ขอนแก่นวิกฤติน้ำเขื่อนอุบลรัตน์เหลือ๑.๖๗%

สถานการณ์ภัยแล้งของ จ.ขอนแก่น วิกฤติหนัก! น้ำเขื่อนอุบลรัตน์ เหลือใช้งานเพียง ๑.๖๗% เร่งปรับแผนการบริหารให้เพียงพอตลอดช่วงฤดูแล้ง

นายกำธร ถาวรสถิตย์ ผู้ว่าราชการจังหวัดขอนแก่น เปิดเผยว่า สถานการณ์ภัยแล้งของจังหวัด ขณะนี้ยังคงน่าเป็นห่วง โดยเฉพาะน้ำสำหรับการอุปโภคและบริโภค หลังพบว่าปริมาณน้ำเก็บกักของเขื่อนอุบลรัตน์ เหลือเพียง ๖๑๒.๒๓ ล้านลูกบาศก์เมตร หรือ คิดเป็นร้อยละ ๒๘ ของความจุอ่าง ในจำนวนนี้สามารถนำไปใช้งานได้อยู่เพียง ๓๐.๘๖ ล้านลูกบาศก์เมตร หรือ คิดเป็นร้อยละ ๑.๖๗ เท่านั้น ทั้งนี้ จากการหารือว่าด้วยการบริหารจัดการน้ำ ทุกฝ่ายยังคงมั่นใจว่าจะยังคงมีน้ำดิบเพื่อการอุปโภคและบริโภคไปตลอดทั้งช่วงฤดูแล้งปีนี้ เนื่องจาก ยังมีน้ำก้นเขื่อนที่สามารถใช้งานได้อยู่อีกจำนวนหนึ่ง โดย ผู้ว่าราชการจังหวัดขอนแก่น กล่าวเพิ่มเติมว่า การให้ความช่วยเหลือผู้ประสบภัยในพื้นที่อำเภอรอบนอก โดยเฉพาะพื้นที่อำเภอทางตอนกลางและตอนล่างของจังหวัด เป็นพื้นที่ประสบปัญหาภัยแล้งซ้ำซาก ยังคงนำน้ำเข้าไปแจกจ่ายทุกวัน ขณะที่ภาคการเกษตรหลายพื้นที่ชะลอตัวและหันมาปลูกพืชใช้น้ำน้อยแทนแล้วในภาพรวมทั้งหมด (ไอ เอ็น เอ็น)