



รายงานการเฝ้าระวังติดตามสถานการณ์น้ำ ๒๔ ชั่วโมง

ศูนย์ป้องกันวิกฤติน้ำ กรมทรัพยากรน้ำ กระทรวงทรัพยากรธรรมชาติและสิ่งแวดล้อม
โทรศัพท์ ๐ ๒๒๙๘ ๖๖๓๑ โทรสาร ๐ ๒๒๙๘ ๖๖๒๙ <http://www.dwr.go.th>

รายงานฉบับที่ ๑๗๖/๒๕๕๙

เวลา ๐๘.๐๐ น.

วันที่ ๓๑ มีนาคม ๒๕๕๙

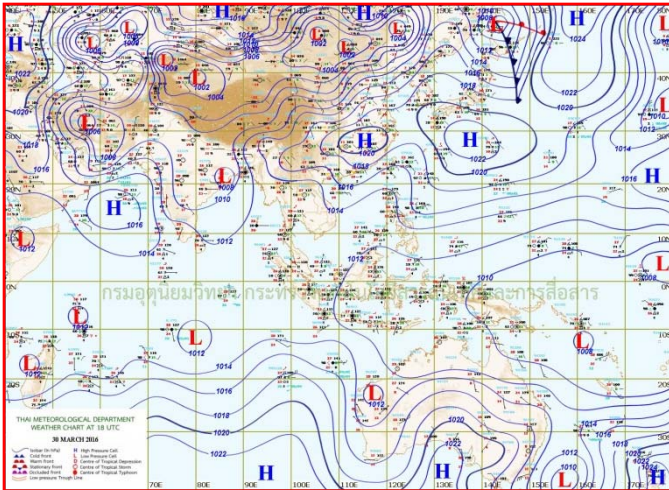
เรื่อง รายงานการเฝ้าระวังติดตามสถานการณ์น้ำ ๒๔ ชั่วโมง

เรียน รว.ทส. เลขานุการ รว.ทส. ปท.ทส. รอง ปท.ทส. อท. รอง อท. และหน่วยงานที่เกี่ยวข้อง

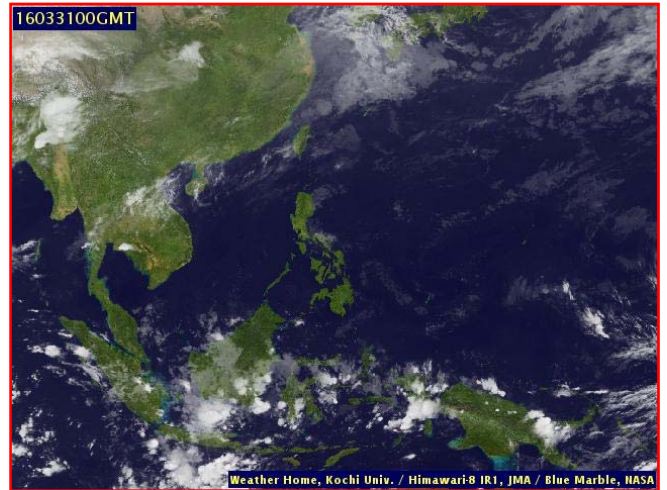
กรมทรัพยากรน้ำขอรายงานการเฝ้าระวังและติดตามสถานการณ์น้ำ ประจำวันที่ ๓๑ มีนาคม ๒๕๕๙ ดังนี้

๑. สภาวะอากาศ ณ เวลา ๐๖.๐๐ น. (ที่มา : กรมอุตุนิยมวิทยา)

คลื่นกระแสลมฝ่ายตะวันตกจากประเทศเมียนมาจะเคลื่อนเข้ามาปกคลุมภาคเหนือและภาคกลางตอนบน ในขณะที่บริเวณประเทศไทยมีอากาศร้อน ประกอบกับมีลมตะวันออกเฉียงใต้พัดนำความชื้นจากทะเลจีนใต้และอ่าวไทยเข้ามาปกคลุมภาคกลาง ภาคตะวันออก และภาคใต้ตอนบน ลักษณะเช่นนี้ทำให้บริเวณภาคเหนือตอนล่าง ภาคตะวันออกเฉียงเหนือ ภาคกลาง ภาคตะวันออก และภาคใต้ตอนบนมีฝนฟ้าคะนองบางพื้นที่

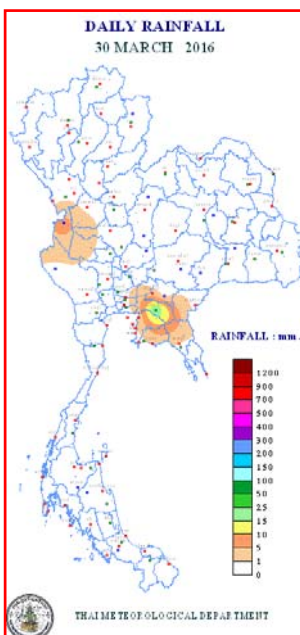


แผนที่อากาศ วันที่ ๓๑ มี.ค. ๒๕๕๙ เวลา ๐๖.๐๐ น.



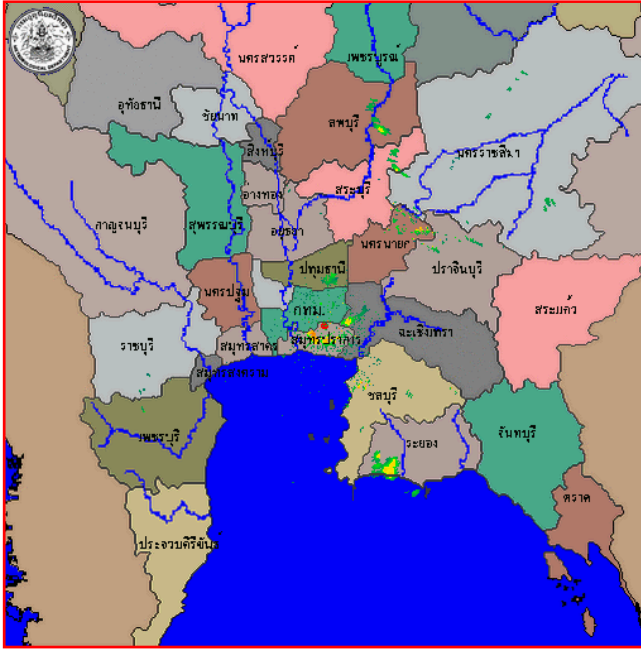
ภาพถ่ายจากดาวเทียม วันที่ ๓๑ มี.ค. ๒๕๕๙ เวลา ๐๗.๐๐ น.

๒. ปริมาณฝนสะสม ณ เวลา ๐๗.๐๐ น. (เมื่อวาน) - ๐๗.๐๐ น. (วันนี้) (ที่มา : กรมอุตุนิยมวิทยา)

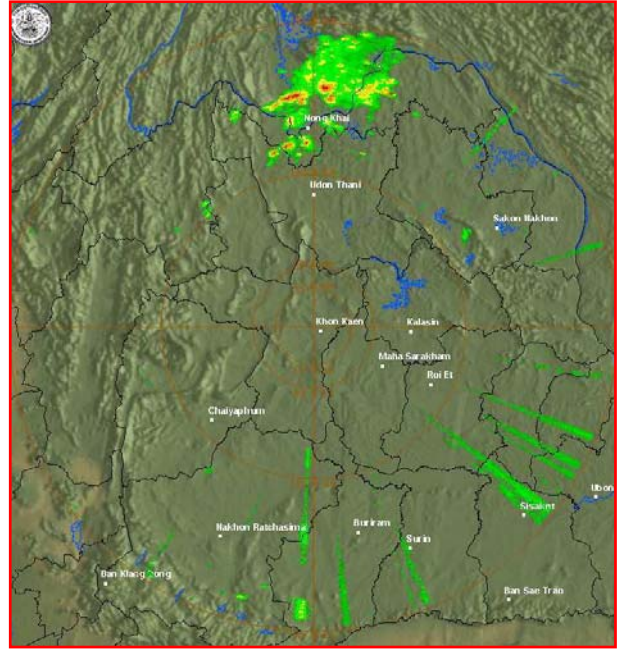


จุดตรวจวัด	ปริมาณฝน (มม.)
จ.ฉะเชิงเทรา	๒๑.๑
จ.สมุทรปราการ (สภ.ช.)	๑๕.๒
สนามบินดอนเมือง	๙.๒
จ.ตาก (อุ่มผาง)	๗.๐
จ.นครนายก	๓.๐
จ.ปราจีนบุรี	๒.๔
จ.ชลบุรี	๑.๔

๓. เรดาร์ตรวจอากาศ ณ วันที่ ๓๑ มีนาคม ๒๕๕๙ (ที่มา: กรมอุตุนิยมวิทยา)



สถานีสุวรรณภูมิ เวลา ๑๘.๓๐ น.



สถานีขอนแก่น เวลา ๑๘.๑๕ น.

จากเรดาร์ตรวจอากาศจะพบว่า มีกลุ่มเมฆฝนกระจายบริเวณภาคกลาง ภาคตะวันออก และภาคตะวันออกเฉียงเหนือ

๔. สถานการณ์น้ำในอ่างเก็บน้ำขนาดใหญ่ ณ วันที่ ๓๐ มีนาคม ๒๕๕๙ (ที่มา: กรมชลประทาน)

สภาพน้ำในอ่างเก็บน้ำขนาดใหญ่ ปริมาณน้ำในอ่างฯ ๓๔,๕๒๔ ล้าน ลบ.ม. คิดเป็นร้อยละ ๔๙ (ปริมาณน้ำใช้การได้ ๑๑,๐๑๑ ล้าน ลบ.ม. คิดเป็นร้อยละ ๒๓) ปริมาณน้ำในอ่างฯ เทียบกับปี ๒๕๕๘ (๓๙,๐๘๕ ล้าน ลบ.ม. คิดเป็นร้อยละ ๕๖) น้อยกว่าปี ๒๕๕๘ จำนวน ๔,๕๖๑ ล้าน ลบ.ม. ปริมาณน้ำไหลลงอ่างฯ จำนวน ๑๖.๕๘ ล้าน ลบ.ม. ปริมาณน้ำระบายจำนวน ๖๓.๘๔ ล้าน ลบ.ม. สามารถรับน้ำได้อีก ๓๕,๘๕๖ ล้าน ลบ.ม. ในช่วงฤดูแล้งตั้งแต่ ๑ พฤศจิกายน ๒๕๕๘ ถึงปัจจุบัน ปริมาณน้ำไหลลงอ่างฯ สะสม จำนวน ๓,๔๕๙ ล้าน ลบ.ม. ปริมาณน้ำระบายสะสม จำนวน ๘,๓๒๓ ล้าน ลบ.ม.

อ่างเก็บน้ำ	ปริมาณน้ำในอ่าง		ปริมาณน้ำใช้การได้		ปริมาณน้ำไหลลงอ่าง		ปริมาณน้ำระบาย		ปริมาณน้ำรับได้อีก (ล้าน ม. ^๓) (ความจุที่ รนส.- ปริมาณน้ำปัจจุบัน)
	ปริมาณ (ล้าน ม. ^๓)	% น้ำเก็บกัก	ปริมาณ (ล้าน ม. ^๓)	% น้ำใช้การ	วันนี้ (ล้าน ม. ^๓)	เมื่อวาน (ล้าน ม. ^๓)	วันนี้ (ล้าน ม. ^๓)	เมื่อวาน (ล้าน ม. ^๓)	
๑.ภูมิพล	๔,๔๒๙	๓๓	๖๒๙	๗	๐.๐๐	๐.๐๐	๕.๐๐	๕.๐๐	๙,๐๓๓
๒.สิริกิติ์	๔,๐๕๘	๔๓	๑,๒๐๘	๑๘	๑.๐๐	๐.๙๔	๑๐.๐๔	๑๐.๐๐	๖,๕๘๒
๓.จุฬาภรณ์	๕๙	๓๖	๒๒	๑๗	๐.๐๐	๐.๐๒	๐.๐๐	๐.๐๐	๑๔๘
๔.อุบลรัตน์	๕๘๕	๒๔	๔	๐	๐.๓๓	๐.๓๒	๐.๘๐	๐.๘๐	๑,๘๔๖
๕.ลำปาว	๔๗๐	๒๔	๓๗๐	๒๐	๐.๐๐	๐.๐๐	๔.๙๓	๔.๙๔	๑,๙๘๐
๖.สิรินธร	๑,๐๔๓	๕๓	๒๑๒	๑๙	๒.๓๗	๒.๘๖	๑.๙๖	๐.๕๐	๙๒๓
๗.ป่าสักชลสิทธิ์	๓๑๕	๓๓	๓๑๒	๓๓	๐.๐๐	๐.๐๐	๒.๑๖	๑.๗๙	๖๔๕
๘.ศรีนครินทร์	๑๒,๒๑๖	๖๙	๑,๙๕๑	๒๖	๕.๙๗	๐.๐๐	๗.๙๗	๘.๐๒	๖,๖๓๔
๙.วีรลพการณ	๔,๓๐๖	๔๙	๑,๒๙๔	๒๒	๐.๐๐	๐.๐๐	๑๐.๐๗	๑๐.๐๒	๖,๖๙๔
๑๐.ขุนด่านปราการชล	๘๖	๓๘	๘๒	๓๗	๐.๐๑	๐.๐๑	๐.๑๘	๐.๑๘	๑๔๐
๑๑.รัชชประภา	๔,๑๙๘	๗๔	๒,๘๔๖	๖๖	๒.๗๕	๑.๔๔	๙.๗๐	๙.๙๑	๒,๔๒๒
๑๒.บางบาล	๙๑๐	๖๓	๖๕๐	๕๔	๑.๓๑	๐.๙๒	๔.๐๘	๔.๑๑	๗๖๔

๕. สถานการณ์น้ำในประเทศ ณ วันที่ ๒๗ - ๓๑ มีนาคม ๒๕๕๙ (ที่มา: กรมชลประทาน)

สถานี	แม่น้ำ	อำเภอ	จังหวัด	ระดับ ตลิ่ง (ม.รทก.)	ระดับน้ำ (ม.รทก.)					แนวโน้ม
					เสาร์	อาทิตย์	จันทร์	พุธ	พฤหัสบดี	
					๒๗ มี.ค.	๒๘ มี.ค.	๒๙ มี.ค.	๓๐ มี.ค.	๓๑ มี.ค.	
P.๑	ปิง	เมือง	เชียงใหม่	๓.๗๐	๑.๐๕	๑.๐๐	๐.๙๑	๐.๘๖	๐.๘๑	ลดลง
W.๑C	วัง	เมือง	ลำปาง	๕.๒๐	-๐.๐๙	-๐.๑๘	๐.๐๓	๐.๐๗	๐.๐๓	ลดลง
Y.๔	ยม	เมือง	สุโขทัย	๗.๔๕	-๐.๕๖	-๐.๔๖	-๐.๔๖	-๐.๕๗	-๐.๕๗	ทรงตัว
N.๖๗	น่าน	ชุมแสง	นครสวรรค์	๒๘.๓๐	๑๘.๖๔	๑๘.๖๑	๑๘.๕๘	๑๘.๖๒	๑๘.๕๙	ลดลง
C.๑๓	เจ้าพระยา	สรรพยา	ชัยนาท	๑๖.๓๔	๑๔.๔๐	๑๔.๔๔	๑๔.๔๑	๑๔.๓๕	๑๔.๓๓	ลดลง
M.๖A	มูล	สตึก	บุรีรัมย์	๕.๔๐	๐.๓๖	๐.๓๖	๐.๓๕	๐.๓๕	๐.๓๖	เพิ่มขึ้น
M.๗	มูล	เมือง	อุบลราชธานี	๗.๐๐	๑.๕๕	๑.๕๓	๑.๕๓	๑.๕๘	๑.๖๐	เพิ่มขึ้น
M.๑๙๑	ลำตะคอง	เมือง	นครราชสีมา	๓.๐๐	๐.๖๑	๐.๖๐	๐.๖๒	๐.๖๒	๐.๖๒	ทรงตัว
M.๑๕๙	ลำชี	จอมพระ	สุรินทร์	๑๑.๓๐	๑.๙๗	๑.๙๘	๑.๙๘	๑.๙๗	๑.๙๗	ทรงตัว
M.๙๕	ลำเสียวใหญ่	สุวรรณภูมิ	ร้อยเอ็ด	๓.๒๐	๑.๔๕	๑.๔๔	๑.๔๒	๑.๔๑	๑.๓๙	ลดลง
X.๖๔	คลองท่าชะ	ท่าชะ	ชุมพร	๑๗.๑๓	๗.๗๐	๗.๖๓	๗.๗๔	๗.๖๔	๗.๖๔	ทรงตัว
X.๑๔๙	คลองกลาย	นบพิตำ	นครศรีธรรมราช	๓๓.๙๖	๒๘.๙๖	๒๘.๙๕	๒๘.๙๕	๒๘.๙๕	๒๘.๙๔	ลดลง
X.๒๗๔	แม่น้ำโก-ลก	แว้ง	นราธิวาส	๒๒.๔๐	๑๘.๔๙	๑๘.๔๙	๑๘.๕๑	๑๘.๔๙	๑๘.๔๘	ลดลง
X.๓๗A	แม่น้ำตาปี	พระแสง	สุราษฎร์ธานี	๑๐.๗๖	๔.๖๘	๔.๖๗	๔.๖๖	๔.๖๕	๔.๖๔	ลดลง

*** ยังไม่ได้รับรายงาน

๖. สถานการณ์น้ำในพื้นที่ลุ่มน้ำโขง ณ วันที่ ๓๐ มีนาคม ๒๕๕๙ (ที่มา: MRC : Mekong River Commission)

สถานี	ระดับตลิ่ง (เมตร)	ระดับน้ำ (เมตร)	ต่ำกว่าระดับตลิ่ง (เมตร)	แนวโน้ม
อ.เชียงแสน จ.เชียงราย	๑๑.๘๐	๓.๒๐	๘.๖๐	ลดลง
อ.เชียงคาน จ.เลย	๑๗.๔๐	๕.๕๐	๑๑.๙๐	ลดลง
อ.เมือง จ.หนองคาย	๑๒.๒๐	๒.๙๒	๙.๒๘	ลดลง
อ.เมือง จ.นครพนม	๑๒.๗๐	๒.๐๔	๑๐.๖๖	เพิ่มขึ้น
อ.เมือง จ.มุกดาหาร	๑๒.๘๐	๒.๒๖	๑๐.๕๔	ทรงตัว
อ.โขงเจียม จ.อุบลราชธานี	๑๕.๕๐	๒.๕๓	๑๒.๙๗	ลดลง

๖. สถานการณ์เตือนภัย Early Warning ณ วันที่ ๓๐ มีนาคม ๒๕๕๙ (ที่มา: สำนักวิจัย พัฒนาและอุทกวิทยา กรมทรัพยากรน้ำ) [เวลา ๑๕.๐๐ น.(เมื่อวาน) - ๐๘.๐๐ น. (วันนี้)]

การแจ้งเตือน	สถานี	การแจ้งเตือน
เตือนสีแดง (อพยพ)	-	-
เตือนสีเหลือง (เตือนภัย)	-	-
เตือนสีเขียว (เฝ้าระวัง)	-	-

*ได้รับข้อมูลจากทาง Social Media โดยโปรแกรม Line ศูนย์อุทกภัย ทน.

๗. เหตุการณ์วิกฤตน้ำปัจจุบัน ณ วันที่ ๓๐ มีนาคม ๒๕๕๙ [เวลา ๑๕.๐๐ น.(เมื่อวาน) - ๐๘.๐๐ น. (วันนี้)]

ไม่มีเหตุการณ์วิกฤตน้ำ

๘. สถานการณ์ภัยแล้ง ณ วันที่ ๓๐ มีนาคม ๒๕๕๙ (ที่มา : กรมป้องกันและบรรเทาสาธารณภัย)

จังหวัดที่ประกาศเขตการให้ความช่วยเหลือผู้ประสบภัยพิบัติกรณีฉุกเฉิน (ภัยแล้ง) ตามระเบียบกระทรวงการคลังว่าด้วยเงินทดรองราชการเพื่อช่วยเหลือผู้ประสบภัยพิบัติกรณีฉุกเฉิน พ.ศ. ๒๕๕๖ จำนวน ๒๔ จังหวัด ๑๓๑ อำเภอ ๖๐๗ ตำบล ๕,๑๑๓ ปัจจุบันยังคงเหลือมีการประกาศเขตฯ (ภัยแล้ง) จำนวน ๒๒ จังหวัด ๙๗ อำเภอ ๔๒๑ ตำบล ๓,๔๑๑ หมู่บ้าน

ที่	จังหวัด	อำเภอ	ตำบล	หมู่บ้าน	รายชื่ออำเภอที่ประกาศเขตภัยพิบัติฯ
๑	เชียงใหม่	๘	๑๖	๑๔๘	ดอยเต่า สันกำแพง แม่ริม แม่แตง จอมทอง ฮอด พร้าว ดอยหล่อ
๒	อุดรดิตถ์	๖	๓๐	๒๓๕	เมืองอุดรดิตถ์ ท่าปลา ทองแสนขัน ทรอน พิชัย น้ำปาด
๓	พะเยา	๖	๓๑	๒๑๑	เมืองพะเยา ดอกคำใต้ แม่ใจ จุน ภูกามยาว เชียงคำ
๔	สุโขทัย	๘	๔๐	๒๘๖	สวรรคโลก ศรีนคร ศรีสำโรง ศรีสัชนาลัย เมือง ศรีมาศทุ่งเสลี่ยม บ้านด่านลานหอย
๕	นครสวรรค์	๒	๒	๑๙	เมือง ชุมแสง
๖	น่าน	๑	๑	๒	สองแคว
๗	พิจิตร	๑	๒	๑๕	บางมูลนาก
๘	นครราชสีมา	๑๑	๖๓	๖๗๕	ขามสะแกแสง คง บัวลาย แก้มสนามนาง โนนไทย ด่านขุนทด โนนสูง เทพารักษ์ พระทองคำ บัวใหญ่ สูงเนิน
๙	นครพนม	๒	๖	๕๔	นาหว้า โพนสวรรค์
๑๐	มหาสารคาม	๔	๒๗	๓๑๑	กันทรวิชัย โกสุมพิสัย ชื่นชม เชียงยืน
๑๑	บุรีรัมย์	๔	๘	๓๓	เมือง พลับพลาชัย ห้วยราช กระสัง
๑๒	สุรินทร์	๑	๑	๔	จอมพระ
๑๓	ขอนแก่น	๑	๑	๔	ชำสูง
๑๔	กาญจนบุรี	๒	๖	๔๗	ห้วยกระเจา ท่าม่วง
๑๕	เพชรบุรี	๕	๗	๙๘	ชะอำ แก่งกระจาน บ้านลาด เขาย้อย ท่ายาง
๑๖	ชัยนาท	๔	๑๒	๑๒๑	มโนรมย์ หนองมะโมง วัดสิงห์ เนินขาม
๑๗	สระบุรี	๔	๑๙	๙๗	มวกเหล็ก วังม่วง เฉลิมพระเกียรติ หนองแซง
๑๘	สระแก้ว	๔	๒๘	๒๔๖	โคกสูง วัฒนานคร ตาพระยา อรัญประเทศ
๑๙	จันทบุรี	๑๐	๕๙	๔๘๔	มะขาม โป่งน้ำร้อน สอยดาว แก่งหางแมว ชลุม นายายอาม เมือง เขาคิชฌกูฏ ท่าใหม่ เกาะสีซัง แหลมสิงห์
๒๐	ชลบุรี	๑	๑	๗	เกาะสีซัง
๒๑	ตราด	๗	๓๖	๒๔๙	เมืองตราด เขาสมิง แหลมจอบ คลองใหญ่ ป่อไร่ เกาะกูด เกาะช้าง
๒๒	สตูล	๕	๑๔	๖๔	ละงู ทุ่งหว้า มะนัง เมือง ควนโดน
รวม ๒๒ จังหวัด		๙๗	๔๒๑	๓,๔๑๑	

๙. การคาดหมายลักษณะอากาศ ๗ วันข้างหน้า (ระหว่างวันที่ ๓๑ มีนาคม - ๕ เมษายน ๒๕๕๙)

ในช่วงวันที่ ๓๐-๓๑ มี.ค. บริเวณความกดอากาศสูงที่ปกคลุมภาคตะวันออกเฉียงเหนือและทะเลจีนใต้มีกำลังอ่อน ทำให้ประเทศไทยตอนบนมีอุณหภูมิสูงขึ้น ในขณะที่ลมตะวันออกเฉียงใต้พัดปกคลุมภาคเหนือตอนล่าง ภาคกลาง ภาคตะวันออก และภาคใต้ตอนบน ลักษณะเช่นนี้ทำให้บริเวณดังกล่าวยังคงมีฝนฟ้าคะนองได้บางพื้นที่ หลังจากนั้นในช่วงวันที่ ๑ - ๕ เม.ย. ความกดอากาศต่ำเนื่องจากความร้อนปกคลุมประเทศไทยตอนบน ทำให้บริเวณดังกล่าวมีอากาศร้อนโดยทั่วไป ประกอบกับในช่วงวันที่ ๓๑ มี.ค. - ๒ เม.ย. จะมีคลื่นกระแสลมฝ่ายตะวันตกในระดับบนจากประเทศพม่าจะเคลื่อนเข้ามาปกคลุมภาคเหนือ ภาคกลางตอนบน และ ภาคตะวันออกเฉียงเหนือ ในขณะที่ลมตะวันออกเฉียงใต้พัดปกคลุมภาคกลางตอนล่าง ภาคตะวันออก และภาคตะวันออกเฉียงเหนือตอนล่าง ลักษณะเช่นนี้ทำให้ประเทศไทยตอนบนมีฝนฟ้าคะนองและลมกระโชกแรงเกิดขึ้นได้

จึงเรียนมาเพื่อโปรดทราบ

นายสุพจน์ โตวิจักษณ์ชัยกุล
อธิบดีกรมทรัพยากรน้ำ