

## สรุปสถานการณ์น้ำของประเทศ วันที่ ๑ กุมภาพันธ์ ๒๕๖๐

๑. **ฝน** การคาดการณ์ปริมาณฝน (มิลลิเมตร) เดือน กุมภาพันธ์ มีนาคม และเมษายน ๒๕๖๐ เปรียบเทียบกับค่าปกติ [ค่าปกติ = ค่าเฉลี่ยฝนในคาบ ๓๐ ปี (๒๕๒๔ - ๒๕๕๓)] มีรายละเอียดตามตาราง/

ภาค/เดือน	กุมภาพันธ์ ๒๕๖๐		มีนาคม ๒๕๖๐		เมษายน ๒๕๖๐	
	ค่าประมาณ (มม.)	ความหมาย	ค่าประมาณ (มม.)	ความหมาย	ค่าประมาณ (มม.)	ความหมาย
เหนือ	๑๐ - ๒๐ มม.	สูงกว่าค่าปกติเล็กน้อย	๓๐ - ๕๐ มม.	สูงกว่าค่าปกติเล็กน้อย	๗๐ - ๑๐๐ มม.	สูงกว่าค่าปกติเล็กน้อย
ตะวันออกเฉียงเหนือ	๒๐ - ๕๐ มม.	สูงกว่าค่าปกติเล็กน้อย	๕๐ - ๖๐ มม.	สูงกว่าค่าปกติเล็กน้อย	๘๐ - ๑๑๐ มม.	สูงกว่าค่าปกติเล็กน้อย
กลาง	๑๕ - ๓๐ มม.	สูงกว่าค่าปกติ	๕๐ - ๘๐ มม.	สูงกว่าค่าปกติ	๘๐ - ๑๑๐ มม.	สูงกว่าค่าปกติ
ตะวันออกเฉียงเหนือ	๕๐ - ๖๐ มม.	สูงกว่าค่าปกติ	๗๐ - ๑๐๐ มม.	สูงกว่าค่าปกติ	๑๐๐ - ๑๕๐ มม.	สูงกว่าค่าปกติ
ภาคใต้ฝั่งตะวันออก	๕๐ - ๖๐ มม.	สูงกว่าค่าปกติ	๗๐ - ๑๐๐ มม.	สูงกว่าค่าปกติ	๘๐ - ๑๑๐ มม.	สูงกว่าค่าปกติ
ภาคใต้ฝั่งตะวันตก	๓๐ - ๕๐ มม.	สูงกว่าค่าปกติเล็กน้อย	๕๐ - ๑๒๐ มม.	สูงกว่าค่าปกติเล็กน้อย	๑๖๐ - ๒๐๐ มม.	สูงกว่าค่าปกติเล็กน้อย
กรุงเทพฯ และปริมณฑล	๒๐ - ๕๐ มม.	สูงกว่าค่าปกติ	๕๐ - ๖๐ มม.	สูงกว่าค่าปกติ	๕๐ - ๑๒๐ มม.	สูงกว่าค่าปกติ

ที่มาข้อมูล : กรมอุตุนิยมวิทยา พยากรณ์อากาศ ๓ เดือน ([http://www.tmd.go.th/month\\_forecast.php](http://www.tmd.go.th/month_forecast.php))

ปริมาณฝน ณ วันที่ ๓๐ มกราคม ๒๕๖๐	หน่วย	เหนือ	กลาง	ต.เฉียงเหนือ	ตะวันออก	ตะวันตก	ใต้	ทั้งประเทศ
ฝนสูงสุด ๒๔ ชม. สถานีอุตุนิยมวิทยา	มม.	ไม่มีฝน	ไม่มีฝน	ไม่มีฝน	ไม่มีฝน	ไม่มีฝน	๓.๖ นราธิวาส	๓.๖ นราธิวาส
ฝนสะสมปี ๕๙	มม.	๓๖.๕ } + ๐.๐	๓๙.๓ } -๑๒.๔	๒๙.๐ } -๒๕.๑	๕๕.๖ } + ๒.๖	๒๓.๗ } + ๘.๘	๙๕.๑ } + ๔๗.๘	๕๐.๘ } + ๑๐๙.๕
ฝนสะสมปี ๖๐	มม.	๓๖.๕ } + ๐%	๒๗.๐ } -๔๖%	๔.๙ } -๘๗.๒%	๕๘.๓ } + ๔%	๓๒.๖ } + ๒๗%	๕๖๙.๙ } + ๘๓%	๑๖๐.๔ } + ๖๘%
ฝนสะสม ๓๐ ปี	มม.	๔.๕	๖.๕	๔.๖	๑๕.๖	๔.๑	๕๒.๖	๑๖.๕

ที่มาข้อมูล : กรมอุตุนิยมวิทยา สรุปลักษณะอากาศรายวัน (<http://www.tmd.go.th/climate/climate.php>)

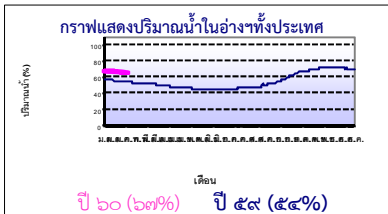
**ปริมาณฝนสูงสุด ๒๔ ชม.เพิ่มเติม** กรมอุตุนิยมวิทยาได้รายงานเพิ่มเติมโดยการบันทึกของเจ้าหน้าที่เป็นรายวัน ณ เวลา ๐๗.๐๐ น.ของวันนี้ ปริมาณฝนสูงสุดวันนี้เท่ากับ ๑๐.๘ มม. ที่ อ.สิงหนคร จ.สงขลา

### ๒. น้ำในอ่างเก็บน้ำขนาดใหญ่



ปริมาณน้ำในอ่าง	หน่วย	เหนือ	กลาง	ต.เฉียงเหนือ	ตะวันออก	ตะวันตก	ใต้	ทั้งประเทศ
น้ำในอ่างปี ๕๙	ล้าน(ลบ.ม.)	๙,๘๓๙	๕๖๙	๓,๕๑๒	๗๑๑	๑๗,๕๖๕	๕,๙๔๒	๓๘,๒๓๗
	%	๔๐%	๔๒%	๔๒%	๔๗%	๖๖%	๗๓%	๕๔%
น้ำในอ่างปี ๖๐	ล้าน(ลบ.ม.)	๑๔,๗๒๙ } +๒๐%	๑,๐๘๐ } +๓๗%	๕,๑๗๕ } +๒๐%	๙๔๔ } +๑๕%	๑๘,๙๑๖ } +๕%	๖,๕๔๑ } +๗%	๔๗,๔๙๙ } +๓๓%
๓๑ ม.ค. ๖๐	%	๖๐%	๗๙%	๖๒%	๖๒%	๗๑%	๘๐%	๖๗%
น้ำในอ่างปี ๕๙	ล้าน(ลบ.ม.)	๑๗,๘๙๓ } -๑๖%	๙๙๘ } +๖%	๔,๗๕๒ } +๐%	๖๘๑ } -๑%	๒๒,๒๘๒ } -๑๓%	๗,๐๓๖ } -๖%	๕๓,๖๔๓ } -๑๑%
๓๑ ม.ค. ๕๙	%	๗๖%	๗๓%	๖๒%	๖๓%	๘๔%	๘๖%	๗๘%

ที่มาข้อมูล : กรมชลประทาน ตารางสรุปข้อมูลอ่างขนาดใหญ่ทั่วประเทศ ([http://water.rid.go.th/flood/flood/res\\_table.htm](http://water.rid.go.th/flood/flood/res_table.htm))



**หมายเหตุ** ๑. อ่างที่มีปริมาณน้ำต่ำกว่า ๕๐% ของความจุมี ๙ อ่าง คือ ๑.ลำตะคอง (๓๕%) ๒.น้ำพุง (๓๕%) ๓.แม่กวัง (๓๙%) ๔.คลองสิียด (๔๒%) ๕.ลำพระเพลิง (๔๔%) ๖.น้ำอูน (๔๕%) ๗.ลำแชะ (๔๕%) ๘.ลำปาว (๔๘%) และ ๙.มูลบน (๔๘%)

๒. อ่างที่มีปริมาณน้ำเก็บกักตั้งแต่ ๘๐% ของความจุ มี ๒ อ่าง ได้แก่ ๑.นฤปดินทรจินดา (๘๐%) ๒.จุฬาภรณ์ (๘๔%) ๓.รัชชประภา (๘๙%) ๔.กวิกรม (๙๑%) ๕.กวิคองหมา (๙๔%) และ ๖.กระเสี้ยว (๑๐๒%)

### ๓. สรุปสถานการณ์น้ำในแม่น้ำและลุ่มน้ำสำคัญ

**กรมชลประทาน** : (<http://www.rid.go.th/๒๐๑๙/>)

- **สรุปสถานการณ์น้ำทั่วประเทศ** (ศูนย์ประมวลวิเคราะห์สถานการณ์น้ำ: สรุปสถานการณ์น้ำประจำวัน (๓๑ม.ค.) : **สถานการณ์น้ำที่อยู่ในเกณฑ์น้ำน้อย** ได้แก่ สถานี P.๑ จ.เชียงใหม่ สถานี P.๓A จ.กำแพงเพชร, สถานี P.๑๗ จ.นครสวรรค์, สถานี W.๕A จ.ตาก, สถานี Y.๑ C จ.แพร่, สถานี N.๑ จ.น่าน, สถานี Kgt.๑๐ จ.สระแก้ว, สถานี M.๙ จ.ศรีสะเกษ, สถานี N.๕A จ.พิษณุโลก, สถานี N.๖๗ จ.นครสวรรค์, สถานี M.๖A จ.บุรีรัมย์, สถานี M.๗ จ.อุบลราชธานี, สถานี Kgt.๑ จ.ปราจีนบุรี และสถานี X.๑๕๘ จ.ชุมพร **สถานการณ์น้ำที่อยู่ในเกณฑ์ปกติ** ได้แก่ สถานี Y.๑๖ จ.พิษณุโลก **สถานีที่อยู่ในเกณฑ์น้ำมาก** ได้แก่ สถานี X.๓๗A จ.สุราษฎร์ธานี และสถานี X.๑๑๙A จ.นราธิวาส **แนวโน้มระดับน้ำ** แม่น้ำพระสทิง แม่น้ำท่าตะเภา แม่น้ำตาปี และแม่น้ำโก-ลก มีแนวโน้มระดับน้ำลดลง แม่น้ำวัง แม่น้ำน่าน แม่น้ำมูล และแม่น้ำบางปะกง มีแนวโน้มระดับน้ำทรงตัว แม่น้ำปิง แม่น้ำยม มีแนวโน้มระดับน้ำเพิ่มขึ้น

- **สถานการณ์น้ำในแม่น้ำโขง** (ศูนย์ประมวลวิเคราะห์สถานการณ์น้ำ: สรุปสถานการณ์น้ำประจำวัน : อ้างอิง MRC: Mekong River Commission ; <http://division.dwr.go.th/brdh/>) ณ วันที่ ๒๗ มกราคม ๒๕๖๐ ที่สถานีเชียงแสน เชียงคาน ทองคาว นครพนม มุกดาหาร และโขงเจียม วัดระดับน้ำได้ ๑.๙๙, ๕.๑๖, ๑.๙๒, ๑.๖๔, ๑.๙๘ และ ๒.๔๒ เมตร ตามลำดับ เปรียบเทียบกับตลิ่ง มีค่าเท่ากับ -๑๐.๘๑, -๑๐.๘๔, -๑๐.๒๘, -๑๐.๘๖, -๑๐.๐๒ และ -๑๒.๐๘ เมตร ตามลำดับ **แนวโน้มระดับน้ำท่า** สถานีเชียงแสน นครพนม มุกดาหาร และโขงเจียม มีแนวโน้มระดับน้ำลดลง สถานีเชียงคาน และทองคาว มีแนวโน้มระดับน้ำเพิ่มขึ้น

**กรมทรัพยากรน้ำ** : (<http://www.dwr.go.th/home>)

- **ระบบปฏิบัติการเฝ้าระวัง และเตือนภัยล่วงหน้าหาลาก - ดินถล่ม (Early Warning)** (สำนักวิจัย พัฒนา และอุทกวิทยา : <http://ews.dwr.go.th>) (๓๑ ม.ค.) - ไม่มีการเตือนภัย -

- **ระบบติดตามและเฝ้าระวังสถานการณ์น้ำ** (ศูนย์ป้องกันวิกฤติน้ำ : <http://mekhala.dwr.go.th/main/> และ [line:รายงานสถานการณ์น้ำ](http://line:รายงานสถานการณ์น้ำ))

- **โครงการสำรวจติดตั้งระบบตรวจวัดสถานการณ์น้ำทางไกลอัตโนมัติ (ในลุ่มน้ำ)** ได้แก่

- **สถานการณ์น้ำของสถานีโทรมาตรลุ่มน้ำเจ้าพระยา** (ณ วันที่ ๒๕ ม.ค.๖๐) ลุ่มน้ำเจ้าพระยา ปัจจุบันสถานการณ์น้ำในลำน้ำโดยทั่วไปยังคงอยู่ในภาวะปกติ (ระดับน้ำต่ำกว่าระดับตลิ่งต่ำสุด) มีระดับน้ำลดลงกว่าเมื่อวาน

- สถานการณ์น้ำของสถานีโทรมาตรลุ่มน้ำยม-น่าน (ณ วันที่ ๒๗ ม.ค.๖๐) ลุ่มน้ำยม-น่าน ปัจจุบันสถานการณ์น้ำในลำน้ำโดยทั่วไปยังคงอยู่ในภาวะปกติ (ระดับน้ำต่ำกว่าระดับตลิ่งต่ำสุด) ระดับน้ำในลำน้ำยมและลำน้ำน่านส่วนใหญ่มีแนวโน้มลดลง
- สถานการณ์น้ำของสถานีโทรมาตรลุ่มน้ำบางปะกง-ปราจีนบุรี (ณ วันที่ ๓๑ ม.ค.๖๐) ลุ่มน้ำบางปะกง ปัจจุบันสถานการณ์น้ำในลำน้ำโดยทั่วไปยังคงอยู่ในภาวะปกติ (ระดับน้ำต่ำกว่าระดับตลิ่งต่ำสุด) ระดับน้ำในลำน้ำส่วนใหญ่มีแนวโน้มเพิ่มขึ้น
- สถานการณ์น้ำของสถานีโทรมาตรลุ่มน้ำโขง ซี มูล (ณ วันที่ ๒๗ ม.ค.๖๐) ลุ่มน้ำโขง ซี มูล ปัจจุบันสถานการณ์น้ำในลำน้ำโดยทั่วไปยังคงอยู่ในภาวะปกติ (ระดับน้ำต่ำกว่าระดับตลิ่งต่ำสุด) ระดับน้ำในลำน้ำส่วนใหญ่มีแนวโน้มลดลง
- สถานการณ์น้ำของสถานีโทรมาตรลุ่มน้ำทะเลสาบสงขลา (ณ วันที่ ๓๑ ม.ค.๖๐) ลุ่มน้ำทะเลสาบสงขลา ปัจจุบันสถานการณ์น้ำในลำน้ำโดยทั่วไปยังคงอยู่ในภาวะปกติ (ระดับน้ำต่ำกว่าระดับตลิ่งต่ำสุด) ระดับน้ำในลำน้ำส่วนใหญ่มีแนวโน้มระดับน้ำในลำน้ำลดลง แต่ยังคงมีน้ำท่วมบริเวณที่ลุ่มริมทะเลสาบสงขลา โดยมีพื้นที่ประสบอุทกภัย ได้แก่ จ.พัทลุง และสงขลา
- โครงการจัดตั้งศูนย์ปฏิบัติการและข้อมูลเพื่อการบริหารจัดการทรัพยากรน้ำ ได้แก่
  - สถานการณ์น้ำจากการเชื่อมโยงสัญญาณภาพจากกล้อง CCTV ณ วันที่ ๓๑ ม.ค.๖๐ : สถานการณ์น้ำทั่วไปอยู่ในเกณฑ์ปกติ

๔. พายุหมุน (อุตุนิยมวิทยา) – ไม่มี -

๕. สถานการณ์น้ำ กรมป้องกันและบรรเทาสาธารณภัย(๓๑ ม.ค.) รายงานน้ำท่วม : ปัจจุบันยังคงมีสถานการณ์ ๓ จังหวัด ๗ อำเภอ ๓๑ ตำบล ๘๗ หมู่บ้าน ๑๔,๙๘๔ ครัวเรือน ได้แก่ จ.นครศรีธรรมราช (อ.ปากพนัง ทั่วไทร เขียวใหญ่) ๑๙ ตำบล ๖๒ หมู่บ้าน ประชาชนได้รับผลกระทบ ๑๒,๔๓๒ ครัวเรือน มีประชาชนอพยพ (ที่ อ.ทุ่งสง ) จ.สุราษฎร์ธานี (อ.พุนพิน บ้านนาเดิม) ๘ ตำบล ๑๘ หมู่บ้าน ประชาชนได้รับผลกระทบ ๑,๗๒๕ ครัวเรือน จ.พัทลุง (อ.ควนขนุน เมืองฯ) ๔ ตำบล ๗ หมู่บ้าน ประชาชนได้รับผลกระทบ ๘๒๗ ครัวเรือน กรมชลประทาน (๓๑ม.ค.) รายงานน้ำท่วม ได้แก่ จ.สุราษฎร์ธานี ยังคงมีน้ำท่วมขังในพื้นที่ อ.เคียนซา พุนพิน และบ้านนาเดิม ทั้งนี้ ที่ อ.เคียนซา ปัจจุบันยังสูงกว่าตลิ่ง ๐.๓๑ เมตร มีแนวโน้มลดลงอย่างต่อเนื่องและคาดว่าระดับน้ำจะลดต่ำกว่าตลิ่งในวันที่ ๒ ก.พ. จ.ตรัง ยังคงมีน้ำท่วมในอ.เมือง ระดับน้ำท่วมเฉลี่ยสูงประมาณ ๐.๑๐-๐.๒๐ เมตร สาเหตุที่น้ำท่วม ปัจจุบันเกิดจากคันกั้นน้ำหนองตรุด และคันกั้นน้ำน้ำตาลงฆาด ปัจจุบันระดับน้ำต่ำกว่าตลิ่ง จ.นครศรีธรรมราช พื้นที่ลุ่มน้ำปากพนัง (ปากพนัง เขียวใหญ่ เจริญพระเกียรติ ซะอวด) ในพื้นที่ลุ่มต่ำ ยังคงมีน้ำท่วมขัง ๐.๒๐ - ๐.๓๐ เมตร ปัจจุบันมีน้ำคงเหลือในพื้นที่ประมาณ ๒๑๖ ล้านลบ.ม. จ.พัทลุง ปัจจุบันมีน้ำท่วมบริเวณ อ.ควน เป็นพื้นที่ลุ่มต่ำริมทะเลสาบสงขลา ซึ่งเป็นที่รองรับน้ำจากทางเหนือน้ำมารวมกัน ต้องระบายผ่านทะเลสาบสงขลา ผ่านทางช่องปากอ้อ ออกสู่อ่าวไทย จ.สงขลา มีน้ำท่วมในพื้นที่ อ.ระโนด กระแสสินธุ์ สทิงพระ และสิงหนคร ระดับน้ำสูงประมาณ ๐.๑๐-๐.๓๐ เมตร ปัจจุบันระดับน้ำลดลงอย่างต่อเนื่อง ทั้งนี้ พื้นที่น้ำท่วมเป็นพื้นที่การเกษตรว่างเปล่า ระดับน้ำทรงตัว และลดลงต่ออาศัยระยะเวลาระบายน้ำออกพื้นที่ลุ่มทะเลสาบสงขลา จนกว่าจะเข้าสู่ภาวะปกติ สถานการณ์วิกฤติน้ำ (ข่าว) จ.สุราษฎร์ธานี หัวหน้าปภ.สุราษฎร์ธานี เปิดเผย ว่า ขณะนี้ ยังคงมีพื้นที่ อ.พุนพิน ๖ ตำบล ประกอบด้วย ท่าข้าม, กรูด, ท่าสะท้อน, ตะปาน, เขาหัวควาย และ ท่าโรงช้าง ที่ประสบภาวะน้ำท่วมขัง โดยเฉพาะบริเวณจุดลุ่มต่ำในสวนปาล์ม วัดระดับน้ำสูงสุดประมาณ ๕๐ ซม. ล่าสุดทางจังหวัดยังคงระดมเครื่องสูบน้ำเข้าไปเร่งระบายน้ำออกจากบริเวณที่ท่วมขังอยู่ แต่ยังไม่สามารถกำหนดระยะเวลาได้ว่า สถานการณ์จะกลับเข้าสู่ภาวะปกติเมื่อใด เนื่องจากขึ้นอยู่กับปัจจัยด้านทะเลหนุนสูง ประกอบกับหากฝนตกลงมาซ้ำอีกก็จะยิ่งทำให้การระบายน้ำเป็นไปไม่ได้ จ.สงขลา สถานการณ์น้ำท่วมในพื้นที่จนถึงขณะนี้ยังคงมีน้ำท่วมริมทะเลสาบสงขลา ยึดเอื้อมนานเกือบ ๒ เดือน ในพื้นที่ ๒ อำเภอ ประกอบด้วย อ.ระโนด ๕ ตำบล คือ ต.บ้านขาว ตะเคียนชะเบา คลองแดน ระโนด และ อ.กระแสสินธุ์ ๒ ตำบล คือ ต.เชิงแส และ ต.โรง รวม ๑๕ หมู่บ้าน ชาวบ้านยังคงใช้ชีวิตอยู่กับน้ำ และสภาพน้ำเริ่มเน่าเสียส่งกลิ่นเหม็น และอยู่ในภาวะเสี่ยงที่ชาวบ้านจะเป็นโรคที่มากับน้ำ เช่น น้ำกัดเท้า โรคตาแดง โรคอุจจาระร่วง และโรคฉี่หนู จ.กระบี่ กรณีน้ำจากภูเขาซึ่งกันเขตนแดนระหว่าง จ.นครศรีธรรมราช และ กระบี่ ได้ซึมเข้ามาท่วมขังบริเวณหมู่ ๒ ต.ดินแดง อ.ลำทับ อย่างต่อเนื่อง ทำให้ชาวบ้านที่อาศัยอยู่ในบริเวณดังกล่าวได้รับผลกระทบไม่สามารถกรีดยาง รวมถึงประกอบอาชีพได้ตามปกติ ล่าสุด นายกอบต.ดินแดง อ.ลำทับ เปิดเผย ว่า ขณะนี้ น้ำที่ท่วมขังในบริเวณดังกล่าว อยู่ในภาวะทรงตัว คือไม่เพิ่มขึ้น และไม่ลดลง โดยมีระดับลึกสุดอยู่ประมาณ ๕ เมตร ชาวบ้าน ๒๘ ครัวเรือน หรือคิดเป็น ๘๔ คนเดือดร้อน เนื่องจากไม่สามารถกรีดยาง, ตัดปาล์ม หรือ ทำงานรับจ้างได้ ทำให้ขาดรายได้ไป ส่วนใหญ่ต้องนำเงินที่เก็บหอมรอมริบไว้ในครั้งก่อนมาใช้ประทังชีวิต เบื้องต้น อบต.ดินแดง ได้ลงพื้นที่เข้าช่วยเหลือมอบข้าวสาร อาหารแห้ง ให้ผู้ประสบภัยเพื่อเป็นการบรรเทาความเดือดร้อน ขณะที่ทางจังหวัดได้สนับสนุนเครื่องสูบน้ำเข้ามาเร่งระบายมวลน้ำออก คาดว่า ภายใน ๑ - ๒ เดือน จากนั้นสถานการณ์จึงจะกลับเข้าสู่ภาวะปกติ จ.ตรัง หัวหน้าปภ.ตรัง เปิดเผย ว่า ปัจจุบันสถานการณ์น้ำท่วม มีแนวโน้มคลี่คลายอย่างต่อเนื่อง ราษฎรร้อยละ ๙๐ สามารถกลับเข้าไปพักอาศัยในบ้านเรือนของตนเองได้ตามปกติ คงเหลือ พื้นที่ อ.เมือง บริเวณริมแม่น้ำตรัง ๓ ตำบล คือ บางรัก, หนองตรุด และ ควนปริง โดยที่ ต.ควนปริง พบชาวบ้าน ๒๐ คน ยังต้องอาศัยอยู่ในเต็นท์ผู้ประสบภัยชั่วคราว เนื่องจากมีน้ำท่วมขังบ้านเรือนประมาณ ๓๐ ซม.ทำให้เป็นอุปสรรคต่อการสัญจรเข้าออก ระหว่างบ้านกับถนน ทั้งนี้ แม้ว่าประชาชนจะอพยพกลับบ้านแล้ว แต่ส่วนใหญ่ยังไม่ขนสิ่งของมีค่าเข้าไปเก็บไว้ตามเดิม เพราะเกรงว่าจะเกิดน้ำท่วมอีกครั้งในพื้นที่การเกษตรนั้น ล่าสุด พบว่าสวนยางพารา, นาข้าว รวมถึง ปาล์มน้ำมัน ริมแม่น้ำตรัง ยังถูกน้ำท่วมขังอยู่เช่นกัน ทำให้ไม่สามารถประเมินภาพรวมความเสียหายออกมาเป็นตัวเลขได้ โดยจะต้องรอให้ระดับน้ำลดลงจนกลับเข้าสู่ภาวะปกติก่อน จ.พัทลุง เกษตรกรชาวนาในพื้นที่ ต.มะกอกเหนือ อ.ควนขนุน และ ต.ชัยบุรี อ.เมือง เร่งเตรียมแปลงนาเพื่อลงทุนปลูกข้าวรอบใหม่ หลังจากน้ำท่วมที่ผ่านมา นานกว่า ๒ เดือน ต้นข้าวที่กำลังออกรวงกลับถูกน้ำท่วมจนเมล็ดลีบได้รับความเสียหาย ทางสำนักงานเกษตรจังหวัด ไม่รับแจ้งความเสียหาย เพราะเห็นว่าต้นข้าวยังไม่เสียหายทั้งหมด จึงได้เร่งปรับพื้นที่นาข้าวรอบใหม่ให้ทันการผลิ ก่อนที่ระดับน้ำในแปลงนาจะลดลงในช่วงฤดูแล้งที่กำลังจะมาถึง

๖. คาดการณ์สภาพอากาศ ๗ วัน (กรมอุตุนิยมวิทยา) ประเทศไทยตอนบนอุณหภูมิจะเปลี่ยนแปลงเล็กน้อย ส่วนในช่วงวันที่ ๒-๔ ก.พ.บริเวณประเทศไทยตอนบนมีอุณหภูมิลดลง ๑-๓ องศาเซลเซียส กับมีหมอกในตอนเช้าในช่วงวันที่ ๓๐ ม.ค.- ๒ ก.พ. และวันที่ ๖ ก.พ. ภาคใต้มีฝนน้อย ส่วนในช่วงวันที่ ๓-๕ ก.พ. บริเวณภาคใต้มีกระการกระจายของฝนเพิ่มขึ้น

๗. พื้นที่ที่ควรเฝ้าระวังเตือนภัยวิกฤติน้ำ(น้ำท่วม ภัยแล้ง) – ไม่มีพื้นที่เฝ้าระวัง -

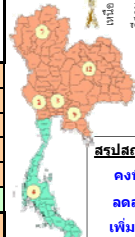
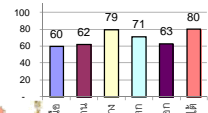
# รายงานสรุปสภาพน้ำในอ่างเก็บน้ำขนาดใหญ่และขนาดกลาง

รายงานสถานการณ์ ณ วันที่ 31 มกราคม 2560

ปริมาณน้ำในอ่างที่ใช้การได้ในสัปดาห์นี้ + มากกว่า / - น้อยกว่า สัปดาห์ก่อน **426.13** ล้าน ลบ.ม.

สถานการณ์ปริมาณน้ำในอ่างเก็บน้ำที่ใช้ในทุกกิจกรรมทั่วประเทศ มากกว่าปริมาณน้ำที่ไหลเข้าอ่าง เนื่องด้วยกับสัปดาห์ที่ผ่านมา ครัวเรือนอย่างระมัดระวัง

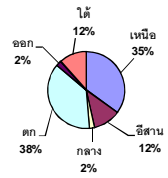
% ปริมาณน้ำรวมและแต่ละภาคปัจจุบัน



สรุปสถานการณ์ปริมาณน้ำในอ่างฯ

คงที่	3	อ่าง
ลดลง	32	อ่าง
เพิ่มขึ้น	3	อ่าง

ปริมาณน้ำรวมทั้งประเทศ 70,921 ล้าน ลบ.ม. (100%)



เพิ่มขึ้นเทียบกับปริมาณน้ำในสัปดาห์ก่อน ใน ปี 60 และ ปี 59

วันที่ 31 มกราคม 2560 เท่ากับ 47,499 ล้าน ลบ.ม. หรือ เท่ากับ

67% วันที่ 31 มกราคม 2559 เท่ากับ

38,237 ล้าน ลบ.ม. หรือ เท่ากับ

54%

ภาค	สถานการณ์ปริมาณน้ำในอ่าง				ปริมาณน้ำเปลี่ยนแปลง (ล้าน ม.³)	สถานะ
	ลดลง (แห่ง)	คงที่ (แห่ง)	เพิ่มขึ้น (แห่ง)	รวม (แห่ง)		
ภาคเหนือ	7	-	-	7	-225.00	ปริมาณน้ำในอ่างเก็บน้ำลดลง
ภาคตะวันออกเฉียงเหนือ	11	1	-	12	-130.00	ปริมาณน้ำในอ่างเก็บน้ำลดลง
ภาคกลาง	2	1	-	3	-30.00	ปริมาณน้ำในอ่างเก็บน้ำลดลง
ภาคตะวันออก	2	-	-	2	-94.00	ปริมาณน้ำในอ่างเก็บน้ำลดลง
ภาคตะวันออกเฉียงเหนือ	9	1	-	10	-29.13	ปริมาณน้ำในอ่างเก็บน้ำลดลง
ภาคใต้	1	-	3	4	82.00	ปริมาณน้ำในอ่างเก็บน้ำเพิ่มขึ้น
<b>รวมทั้งประเทศ</b>	<b>32</b>	<b>3</b>	<b>3</b>	<b>38</b>	<b>-426.13</b>	<b>ปริมาณน้ำในอ่างเก็บน้ำลดลง</b>

ภาค	อ่างเก็บน้ำ	ความจุที่ใช้งาน (ล้าน ม.³)	ปริมาณน้ำที่ใช้งานได้ (ล้าน ม.³)	ใช้การได้จริง (ล้าน ม.³)	ปริมาณน้ำรวม วันที่ 31 มกราคม 2559 (ล้าน ม.³)	%	ปัจจุบัน วันที่ 31 มกราคม 2560				สัปดาห์ก่อน วันที่ 25 มกราคม 2560				ปริมาณน้ำ + เพิ่มขึ้น (ล้าน ม.³)	สถานการณ์
							ปริมาณรวม (ล้าน ม.³)	%	ปริมาณน้ำใช้การได้จริง (ล้าน ม.³)	%	ปริมาณรวม (ล้าน ม.³)	%	ปริมาณน้ำใช้การได้จริง (ล้าน ม.³)	%		
<b>ภาคเหนือ (7)</b>																
ภูมิพล (2)	ตาก	13,462	3,800	9,662	4,779	35%	6,757	50%	2,957	22%	6,824	51%	3,024	22%	-67.00	ลดลง
สิริกิติ์ (2)	อุดรธานี	9,510	2,850	6,660	4,548	48%	6,716	71%	3,866	41%	6,839	72%	3,989	42%	-123.00	ลดลง
แม่กวด	เชียงใหม่	265	12	253	64	24%	178	67%	166	63%	180	68%	168	63%	-2.00	ลดลง
แม่กวด	เชียงใหม่	263	14	249	32	12%	103	39%	89	34%	106	40%	92	35%	-3.00	ลดลง
<b>กลุ่ม ลำปาง</b>		106	3	103	29	27%	96	91%	93	88%	98	92%	95	90%	-2.00	ลดลง
<b>กัวลอมบา ลำปาง</b>		170	6	164	26	15%	159	94%	153	90%	160	94%	154	91%	-1.00	ลดลง
แควน้อย	พิษณุโลก	939	43	896	361	38%	720	77%	677	72%	747	80%	704	75%	-27.00	ลดลง
<b>รวมภาคเหนือ 34.85%</b>		<b>24,715</b>	<b>6,728</b>	<b>17,987</b>	<b>9,839</b>	<b>40%</b>	<b>14,729</b>	<b>60%</b>	<b>8,001</b>	<b>32%</b>	<b>14,954</b>	<b>61%</b>	<b>8,226</b>	<b>33%</b>	<b>-225.00</b>	<b>ลดลง</b>
<b>ภาคตะวันออกเฉียงเหนือ (12)</b>																
ห้วยหลวง	อุดรธานี	136	7	129	30	22%	89	65%	82	60%	91	67%	84	62%	-2.00	ลดลง
น้ำอูน	สกลนคร	520	45	475	181	35%	233	45%	188	36%	237	46%	192	37%	-4.00	ลดลง
น้ำพอง (2)	สกลนคร	165	8	157	65	39%	58	35%	50	30%	59	36%	51	31%	-1.00	ลดลง
<b>จุฬารัตน์ (2) ขัยภูมิ</b>		164	37	127	80	49%	137	84%	100	61%	141	86%	104	63%	-4.00	ลดลง
อุบลรัตน์ (2)	ขอนแก่น	2,431	581	1,850	692	28%	1,830	75%	1,249	51%	1,885	78%	1,304	54%	-55.00	ลดลง
ลำปาว	กาฬสินธุ์	1,980	100	1,880	792	40%	950	48%	850	43%	984	50%	884	45%	-34.00	ลดลง
ลำดอง	นครราชสีมา	314	22	292	118	38%	109	35%	87	28%	111	35%	89	28%	-2.00	ลดลง
ลำพระเพลิง	นครราชสีมา	155	1	154	86	55%	68	44%	67	43%	70	45%	69	45%	-2.00	ลดลง
มูลบน	นครราชสีมา	141	7	134	47	33%	68	48%	61	43%	69	49%	62	44%	-1.00	ลดลง
ลำน้ำพระยา	นครราชสีมา	275	7	268	91	33%	124	45%	117	43%	125	45%	118	43%	-1.00	ลดลง
ลำน้ำระยอง	บุรีรัมย์	121	3	118	65	54%	62	51%	59	49%	62	51%	59	49%	-	คงที่
สิรินธร (2)	อุบลราชธานี	1,966	831	1,135	1,265	64%	1,447	74%	616	31%	1,471	75%	640	33%	-24.00	ลดลง
<b>รวมภาคตะวันออกเฉียงเหนือ 11.80%</b>		<b>8,369</b>	<b>1,649</b>	<b>6,720</b>	<b>3,512</b>	<b>42%</b>	<b>5,175</b>	<b>62%</b>	<b>3,526</b>	<b>42%</b>	<b>5,306</b>	<b>63%</b>	<b>3,656</b>	<b>44%</b>	<b>-130.00</b>	<b>ลดลง</b>
<b>ภาคกลาง (3)</b>																
ปาล์มชลสิทธิ์	ลพบุรี	960	3	957	454	47%	715	74%	712	74%	744	78%	741	77%	-29.00	ลดลง
ห้วยเสลา	อุทัยธานี	160	17	143	48	30%	121	76%	104	65%	121	76%	104	65%	-	คงที่
<b>กระเสียว สุพรรณบุรี</b>		240	40	200	67	28%	244	102%	204	85%	245	102%	205	85%	-1.00	ลดลง
<b>รวมภาคกลาง 1.92%</b>		<b>1,360</b>	<b>60</b>	<b>1,300</b>	<b>569</b>	<b>42%</b>	<b>1,080</b>	<b>79%</b>	<b>1,020</b>	<b>75%</b>	<b>1,110</b>	<b>82%</b>	<b>1,050</b>	<b>77%</b>	<b>-30.00</b>	<b>ลดลง</b>
<b>ภาคตะวันออก (2)</b>																
ศรีนครินทร์ (2)	กาญจนบุรี	17,745	10,265	7,480	12,664	71%	13,486	76%	3,221	18%	13,521	76%	3,256	18%	-35.00	ลดลง
วชิราลงกรณ (2)	กาญจนบุรี	8,860	3,012	5,848	4,901	55%	5,430	61%	2,418	27%	5,489	62%	2,477	28%	-59.00	ลดลง
<b>รวมภาคตะวันออก 37.51%</b>		<b>26,605</b>	<b>13,277</b>	<b>13,328</b>	<b>17,565</b>	<b>66%</b>	<b>18,916</b>	<b>71%</b>	<b>5,639</b>	<b>21%</b>	<b>19,010</b>	<b>71%</b>	<b>5,733</b>	<b>22%</b>	<b>-94.00</b>	<b>ลดลง</b>
<b>ภาคตะวันออก (6+4)</b>																
ขุนด่าน	นครนายก	224	5.00	219	132	59%	154	69%	149	67%	163	73%	158	71%	-9.00	ลดลง
คลองสิียด	ฉะเชิงเทรา	420	30.00	390	156	37%	177	42%	147	35%	187	45%	157	37%	-10.00	ลดลง
บางพระ (3)	ชลบุรี	117	12.00	105	40	34%	88	75%	76	65%	90	77%	78	67%	-2.00	ลดลง
หนองปลาไหล (3)	ระยอง	164	13.75	150	156	95%	111	68%	97	59%	112	68%	98	60%	-1.00	ลดลง
ประแสร์ (3)	ระยอง	295	20.00	275	227	77%	178	60%	158	54%	183	62%	163	55%	-5.00	ลดลง
บางพระ (3)	ระยอง	17	0.72	16	11	66%	9	56%	9	51%	10	57%	8.79	53%	-0.28	ลดลง
หนองค้อ (3)	ระยอง	21	1.00	20	6	30%	13	60%	12	55%	13	61%	12.00	56%	-0.17	ลดลง
<b>คลองทราย (3) ระยอง</b>		79	3.00	76	52	66%	67	85%	64	81%	69	86%	65.53	83%	-1.34	ลดลง
คลองใหญ่ (3)	ระยอง	45	3.00	42	28	63%	26	56%	23	50%	26	57%	22.92	50%	-0.34	ลดลง
นขตบริหารนครา ปราจีนบุรี		295	19.00	276	-	0%	236	80%	217	74%	236	80%	217.00	74%	-	คงที่
<b>รวมภาคตะวันออก 2.37%</b>		<b>1,678</b>	<b>107</b>	<b>1,570</b>	<b>810</b>	<b>48%</b>	<b>1,059</b>	<b>63%</b>	<b>951</b>	<b>57%</b>	<b>1,088</b>	<b>65%</b>	<b>980</b>	<b>58%</b>	<b>-29.13</b>	<b>ลดลง</b>
<b>ภาคใต้ (4)</b>																
แก่งกระจาน	เพชรบุรี	710	65	645	300	42%	369	52%	304	43%	370	52%	305	43%	-1.00	ลดลง
ปราณบุรี	ประจวบคีรีขันธ์	391	18	373	109	28%	198	51%	180	46%	197	50%	179	46%	1.00	เพิ่มขึ้น
<b>รัชชประภา (2) สุราษฎร์ธานี</b>		5,639	1,352	4,287	4,512	80%	5,028	89%	3,676	65%	5,018	89%	3,666	65%	10.00	เพิ่มขึ้น
บางกลาง (2)	ยะลา	1,454	276	1,178	1,021	70%	946	65%	670	46%	874	60%	598	41%	72.00	เพิ่มขึ้น
<b>รวมภาคใต้ 11.55%</b>		<b>8,194</b>	<b>1,711</b>	<b>6,483</b>	<b>5,942</b>	<b>73%</b>	<b>6,541</b>	<b>80%</b>	<b>4,830</b>	<b>59%</b>	<b>6,459</b>	<b>79%</b>	<b>4,748</b>	<b>58%</b>	<b>82.00</b>	<b>เพิ่มขึ้น</b>
<b>รวมทั้งประเทศ 100%(38)</b>		<b>70,921</b>	<b>23,532</b>	<b>47,388</b>	<b>38,237</b>	<b>54%</b>	<b>47,499</b>	<b>67%</b>	<b>23,967</b>	<b>34%</b>	<b>47,926</b>	<b>68%</b>	<b>24,393</b>	<b>34%</b>	<b>-426.13</b>	<b>ลดลง</b>

ที่มาข้อมูล : ตารางสรุปสภาพน้ำในอ่างเก็บน้ำขนาดใหญ่ทั่วประเทศ และตารางสรุปสภาพน้ำในอ่างเก็บน้ำภาคตะวันออก กรมชลประทาน

หมายเหตุ :

- 1) อ่างเก็บน้ำขนาดใหญ่ หมายถึง อ่างเก็บน้ำที่มีความจุตั้งแต่ 100 ล้าน ลบ.ม. ขึ้นไป
- 2) เป็นอ่างเก็บน้ำอยู่ในความรับผิดชอบของกรมชลประทานหรือหน่วยงานอื่น (10) นอกเหนือจากในกรมชลประทานของกรมชลประทาน (28)
- 3) เป็นอ่างเก็บน้ำขนาดกลางที่มีความสำคัญต่อการชลประทานและการประปาฯ ของลุ่มน้ำชายฝั่งทะเลตะวันออก
- 4) ที่มา : กรมชลประทาน และการไฟฟ้าฝ่ายผลิตแห่งประเทศไทย
- 5) จังหวัดที่มีอ่างเก็บน้ำขนาดใหญ่มีจำนวน 26 จังหวัด ไม่มี 50 จังหวัด

รท. นายถียง ระดมเกียรติทองอ่าง



ศูนย์เขื่อนฯ



ศูนย์ป้องกันวิกฤตน้ำ กรมทรัพยากรน้ำ

**ลำดับของเขื่อนตามความจุ**

- 1.ศรีนครินทร์ 2.ภูมิพล 3.สิริกิติ์ 4.วชิราลงกรณ 5.รัชชประภา
- 6.มูลรัตน์ 7.สิรินธร 8.บางกลาง 9.ลำปาว 10.ป่าสัก

**ลำดับของเขื่อนตามปริมาณน้ำใช้การได้**

- 1.ภูมิพล 2.ศรีนครินทร์ 3.สิริกิติ์ 4.วชิราลงกรณ 5.รัชชประภา
- 6.ลำปาว 7.มูลรัตน์ 8.บางกลาง 9.สิรินธร 10.ป่าสัก