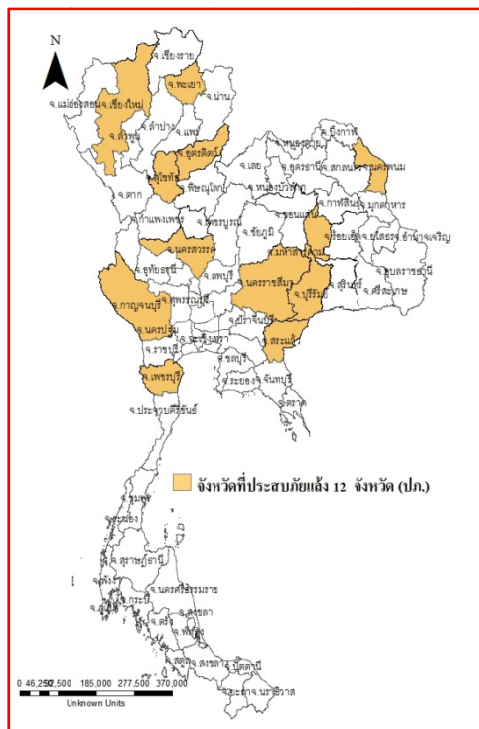




รายงานสถานการณ์น้ำ ศูนย์ป้องกันวิกฤติน้ำ กรมทรัพยากรน้ำ วันศุกร์ที่ ๒๖ กุมภาพันธ์ ๒๕๕๙

สภาวะอากาศ..บริเวณความกดอากาศสูงกำลังแรงจากประเทศจีนแผ่ลงมาปกคลุมบริเวณประเทศไทยตอนบนและทะเลจีนใต้แล้ว คาดว่าจะแผ่ลงมาปกคลุมถึงวันที่ ๒๗ กุมภาพันธ์ ๒๕๕๙ ลักษณะเช่นนี้ทำให้บริเวณประเทศไทยตอนบนมีอากาศเย็นถึงหนาว โดยทั่วไปและมีลมกระโชกแรงบางพื้นที่ โดยภาคตะวันออกเฉียงเหนือ อุณหภูมิจะลดลง ๖-๘ องศาเซลเซียส ส่วนภาคเหนือ ภาคกลาง และภาคตะวันออก อุณหภูมิจะลดลง ๔-๘ องศาเซลเซียส ขอให้ประชาชนดูแลสุขภาพเนื่องจากสภาพอากาศที่เปลี่ยนแปลงไว้ด้วย สำหรับมรสุมตะวันออกเฉียงเหนือที่พัดปกคลุมอ่าวไทยและภาคใต้มีกำลังแรง ทำให้อ่าวไทยตอนล่าง ตั้งแต่จังหวัดชุมพรลงไปมีคลื่นสูง ๒-๔ เมตร ขอให้ประชาชนที่อาศัยบริเวณชายฝั่งระวังอันตรายจากคลื่นลมแรงที่ซัดเข้าหาฝั่ง ส่วนชาวเรือเดินเรือด้วยความระมัดระวัง เรือเล็กควรงดออกจากฝั่งช่วงวันที่ ๒๕-๒๗ กุมภาพันธ์ ๒๕๕๙ นี้ไว้ด้วย



สถานการณ์น้ำ

กรมอุตุนิยมวิทยา พยากรณ์ภาคเหนือ-ภาคอีสานเย็นลมแรง กทม.มีฝน ๒๐% ภาคใต้คลื่นแรง

การไฟฟ้าฝ่ายผลิตแห่งประเทศไทย เฝ้าระดับน้ำ เขื่อนภูมิพล-สิริกิติ์ ต่ำสุดในรอบ ๓๐ปี

จ.ตาก แม่น้ำวังแห้งขอด ผู้ว่าฯเร่งขุดลอกสร้างฝาย

จ.สุโขทัย เข้มแก้ไขภัยแล้งมีพื้นที่ภัยพิบัติ ๘ อ.

จ.พิจิตร ผู้ว่าฯพิจิตรรับภัยแล้งรุนแรงยืนยันน้ำกินใช้พอ

สถานการณ์น้ำต่างประเทศ

การช่วยเหลือ

สถานการณ์น้ำ

ระดับน้ำในแม่น้ำโขง ที่มาข้อมูล : สรุปสถานการณ์น้ำประจำวัน : ศูนย์ประมวลวิเคราะห์สถานการณ์น้ำ กรมชลประทานระดับน้ำแม่น้ำโขง ณ วันที่ ๒๕ กุมภาพันธ์ ๒๕๕๙ ที่สถานีเชียงแสน เชียงคาน หนองคาย นครพนม มุกดาหาร และโขงเจียม วัดได้ ๒.๕๓. ๓.๔๒. ๑.๐๕ ๑.๗๔ ๑.๔๕ และ ๑.๘๙ เมตร ตามลำดับ เปรียบเทียบกับตลิ่ง มีค่าเท่ากับ -๙.๒๗ -๑๓.๙๘ -๑๑.๑๕ -๑๐.๙๖-๑๑.๓๕ และ -๑๓.๖๑ เมตร ตามลำดับ **แนวโน้มระดับน้ำท่า** สถานีเชียงแสน สถานีเชียงคาน มีแนวโน้มระดับน้ำเพิ่มขึ้น สถานีนครพนม มีแนวโน้มระดับน้ำทรงตัว สถานีหนองคาย สถานีมุกดาหาร สถานีโขงเจียม มีแนวโน้มระดับน้ำลดลง

ระดับน้ำและคุณภาพน้ำของกลุ่มน้ำสงขลา กลุ่มน้ำทะเลสาบสงขลา ปัจจุบันสถานการณ์น้ำในลำน้ำโดยทั่วไปยังคงอยู่ในภาวะปกติ ระดับน้ำต่ำกว่าระดับตลิ่งต่ำสุด) ระดับน้ำในลำน้ำมีแนวโน้มลดลง สถานการณ์น้ำท่า (๑๖ - ๒๓ ก.พ. ๒๕๕๙) ที่มา: กรมชลประทาน) สถานีคลองลำ อ.ศรีนครินทร์ จ.พัทลุง สถานีคลองนุ้ย อ.เมือง จ.พัทลุง สถานีคลองหระ อ.หาดใหญ่ จ.สงขลา สถานีคลองอู่ตะเภา อ.หาดใหญ่ จ.สงขลา สถานีคลองอู่ตะเภา อ.คลองหอยโข่ง จ.สงขลา สถานีคลองอู่ตะเภา อ.สะเดา จ.สงขลา วัดปริมาณน้ำได้ ๔.๙๕ ๐.๙๐ ๑.๐๐ ๐.๕๓.๑๒.๐๐ และ ๘.๙๐ ลบม./วินาที

สถานีตรวจวัดระดับน้ำ (CCTV) ณ วันที่ ๒๕ กุมภาพันธ์ ๒๕๕๙ การตรวจวัดระดับน้ำจากกล้อง (CCTV) ระดับน้ำส่วนใหญ่อยู่ในเกณฑ์ปกติ ยกเว้นที่สถานีสะพานมหาโพธิ์ อ.เมือง จ.แพร่ สะพานนครน่านพัฒนา อ.เมือง จ.น่าน และสะพานวัดพระรูป อ.เมือง จ.สุพรรณบุรี ระดับน้ำอยู่ในเกณฑ์เฝ้าระวังน้ำแล้ง

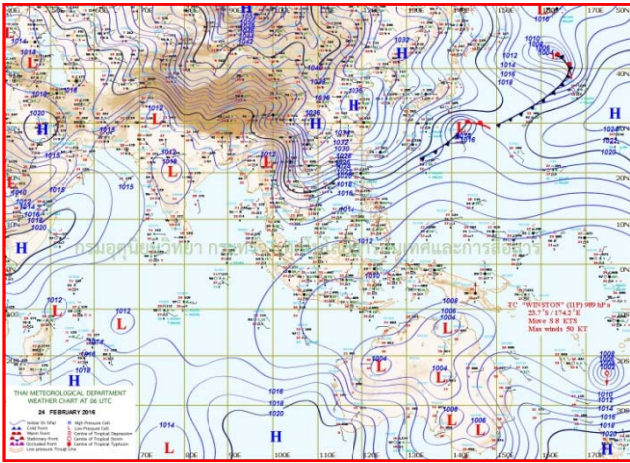
จังหวัด	สถานที่ตั้งกล้อง	แม่น้ำ/ลุ่มน้ำ	วิกฤติ	วิกฤติ	ระดับน้ำ (ม.รทก.)			สถานการณ์	หมายเหตุ
			น้ำแล้ง	น้ำท่วม	พ.ศ.2558				
			ระดับน้อยกว่า	ระดับมากกว่า	16 ก.พ	19 ก.พ	25 ก.พ		
จ.ลำพูน	ประปาบ้านปากล่อง อ.เมือง	กวง/ปิง	366.20	369.02	N/A	N/A	N/A	***	ระดับน้ำต่ำกว่า staff
จ.ลำปาง	วัดเกาะวาลุการาม อ.เมือง	วัง	230.09	234.50	229.48	229.08	228.88	น้ำปกติ	↓
จ.แพร่	สะพานมหาโพธิ์ อ.เมือง	ยม	143.18	152.33	144.40	144.40	144.30	เฝ้าระวังน้ำแล้ง	↓
จ.สุโขทัย	สะพานศรีสขาลัย อ.ศรีสขาลัย	ยม	60.14	71.78	60.64	60.64	60.59	น้ำปกติ	↓
จ.พิจิตร	สะพานบ้านโพธิ์ทะเล อ.โพธิ์ทะเล	ยม	21.84	31.63	23.50	23.50	23.50	น้ำปกติ	↔
จ.พิษณุโลก	ไนท์บาซาร์ อ.เมือง	น่าน	37.33	45.04	N/A	N/A	N/A	***	ระดับน้ำต่ำกว่า staff
จ.พิจิตร	วัดท่าหลวง อ.เมือง	ยม	27.59	36.21	N/A	N/A	N/A	***	ยังไม่ได้ติดตั้ง staff
จ.นครสวรรค์	วัดเกษไชโยเหนือ อ.ชุมแสง	ยม	18.73	25.60	N/A	N/A	N/A	****	ระดับน้ำต่ำกว่า staff
จ.อุดรดิตถ์	สะพานท่าเสา อ.เมือง	น่าน	49.22	56.91	54.20	54.20	54.30	น้ำปกติ	↑
จ.น่าน	สะพานนครน่านพัฒนา อ.เมือง	น่าน	192.17	197.73	191.70	191.70	191.70	เฝ้าระวังน้ำแล้ง	↔
จ.เชียงราย	สถานีห้วยฝาย อ.แม่สาย	แม่สาย/โขง	395.79	396.50	N/A	N/A	N/A	***	ระดับน้ำต่ำกว่า staff
จ.หนองคาย	สำนักงานส่วนอุทก อ.เมือง	โขง	157.85	166.70	N/A	N/A	N/A	***	ระดับน้ำต่ำกว่า staff
จ.นครพนม	นครพนม อ.เมือง	โขง	135.21	144.28	N/A	N/A	N/A	***	ระดับน้ำต่ำกว่า staff
จ.นครพนม	เทศบาล ต.นาแก อ.นาแก	ห้วยน้ำก่ำ/โขงอีสาน	139.05	142.42	141.13	141.03	141.88	น้ำปกติ	↑
จ.นครราชสีมา	ร.ร.เทศบาล 4 อ.เมือง	ลำตะคอง/มูล	174.60	178.00	176.55	176.60	176.35	น้ำปกติ	↓
จ.บุรีรัมย์	สตึก อ.สตึก	มูล	123.13	128.76	124.90	124.85	124.80	น้ำปกติ	↓
จ.นครสวรรค์	ปากน้ำโพ อ.ปากน้ำโพ	เจ้าพระยา	18.73	25.60	N/A	N/A	N/A	***	ยังไม่ได้ติดตั้ง staff
จ.สิงห์บุรี	เขิงสะพานสิงห์บุรี อ.เมือง	เจ้าพระยา	3.45	11.50	2.10	2.00	2.00	น้ำปกติ	↔
จ.ปทุมธานี	ร.ร.คณะราษฎรบำรุง อ.เมือง	เจ้าพระยา	-1.00	2.80	0.90	1.30	1.25	น้ำปกติ	↓
จ.พระนครศรีอยุธยา	อ.เสนา	น้อย/เจ้าพระยา	2.00	5.00	N/A	N/A	1.05	น้ำปกติ	↔
จ.อุทัยธานี	เขิงสะพานบริรักษ์ อ.เมือง	สะแกกรัง	15.16	19.90	4.15	4.18	4.30	น้ำปกติ	↑
จ.สมุทรสาคร	ท่าลอม อ.เมือง	ท่าจีน	-8.91	-0.91	-0.49	-0.49	-0.49	น้ำปกติ	ต้นไม้บัง staff
จ.สมุทรสาคร	สะพานข้ามแม่น้ำท่าจีน 3 อ.เมือง	ท่าจีน	-5.11	0.57	0.26	0.21	0.31	น้ำปกติ	↑
จ.นครปฐม	สะพานบุญรัตน์ประชานุวัฒน์ อ.สามพราน	ท่าจีน	-5.59	***	0.88	0.88	0.88	น้ำปกติ	↔
จ.สุพรรณบุรี	สะพานวัดพระรูป อ.เมือง	ท่าจีน	-1.26	2.75	-0.16	-0.21	-0.26	เฝ้าระวังน้ำแล้ง	↓
จ.สุพรรณบุรี	สะพานข้ามแม่น้ำท่าจีน ทางหลวง 3365 อ.สามชุก	ท่าจีน	1.55	5.18	N/A	N/A	N/A	***	ต้นไม้บัง staff
จ.ชัยนาท	สะพานสามง่าม-ท่าโบสถ์ อ.หันคา	ท่าจีน	10.69	12.83	10.42	10.62	10.62	น้ำปกติ	↔
จ.ฉะเชิงเทรา	เขิงสะพานฉะเชิงเทรา อ.เมือง	เจ้าพระยา	-0.01	1.90	1.00	1.10	1.25	น้ำปกติ	↑
จ.จันทบุรี	ตรงข้ามวัดจันทนาราม อ.เมือง	จันทบุรี/ชายฝั่งทะเลตะวันออก	0.20	3.73	0.75	1.30	0.80	น้ำปกติ	↓
จ.เพชรบุรี	เทศบาลเมืองเพชรบุรี อ.เมือง	เพชรบุรี	-	3.18	1.30	1.44	1.50	น้ำปกติ	↑
จ.ประจวบคีรีขันธ์	ร.ร.อนุบาลสงสะพาน อ.บางสะพาน	คลองบางสะพาน/ชายฝั่งทะเลตะวันตก	-	3.30	0.50	1.20	1.10	น้ำปกติ	↓

*N/A คือ อ่านค่าระดับจากไม้วัดระดับ (Staff) ไม่ได้ / ไม้วัดระดับ (Staff) ชำรุด

ปริมาณน้ำฝนสูงสุด (มม.)

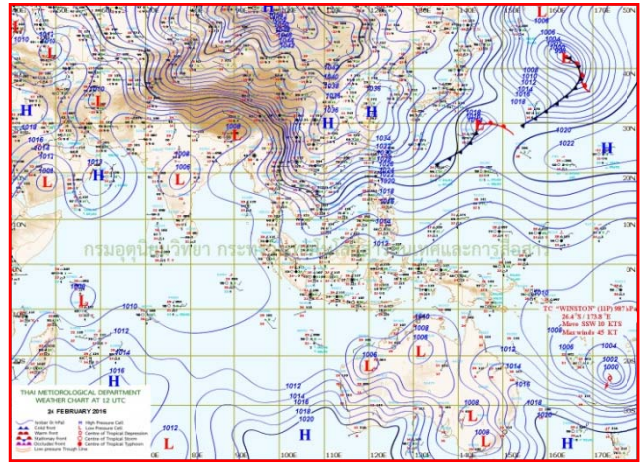
จังหวัด	๒๐ ก.พ.๕๙	๒๑ ก.พ.๕๙	๒๒ ก.พ.๕๙	๒๓ ก.พ.๕๙	๒๔ ก.พ.๕๙
จ.นครนายก	-	-	-	-	-
จ.ปราจีนบุรี	-	-	-	-	-
จ.สระแก้ว	-	-	-	-	-
จ.ฉะเชิงเทรา	-	-	-	-	-
จ.ชลบุรี	-	-	-	-	๔.๔
จ.ระยอง	-	-	-	-	๑๖.๓
จ.จันทบุรี	-	๓.๓	-	-	-
จ.ตราด	-	-	-	-	-
จ.สุพรรณบุรี	-	-	-	-	-
จ.กาญจนบุรี	-	-	-	-	-
จ.ราชบุรี	-	-	-	-	-
จ.นครปฐม	-	-	-	-	-
จ.เพชรบุรี	-	-	-	-	๒.๑
จ.ประจวบคีรีขันธ์	-	-	-	-	๐.๗
จ.ชุมพร	-	-	-	-	-
จ.สุราษฎร์ธานี	-	-	-	-	-
จ.นครศรีธรรมราช	-	-	-	-	-
จ.พัทลุง	-	-	-	-	-
จ.สงขลา	-	-	-	-	-
จ.ปัตตานี	-	-	-	-	-
จ.ยะลา	-	-	-	-	๑.๗
จ.นราธิวาส	-	-	-	-	๐.๒
จ.ระนอง	-	-	-	-	-
จ.พังงา	-	-	-	-	-
จ.กระบี่	-	-	-	-	-
จ.ภูเก็ต	-	-	-	-	-
จ.ตรัง	-	-	-	-	-
จ.สตูล	-	-	-	-	-

แผนที่อากาศ



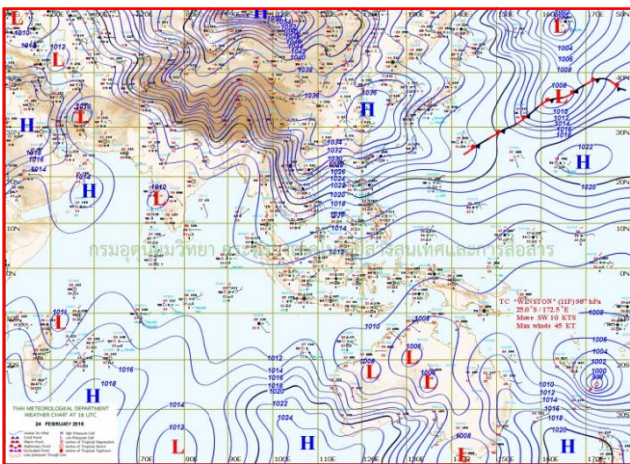
๒๔ ก.พ.๕๙ เวลา ๑๓:๐๐ น.

๑



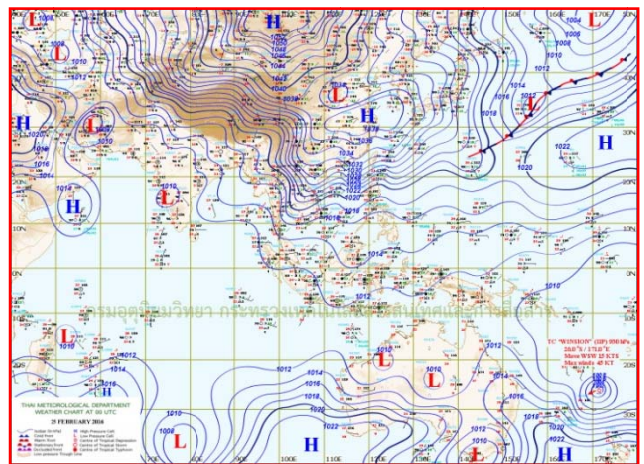
๒๔.ก.พ.๕๙ เวลา ๑๙:๐๐ น.

๒



๒๕ ก.พ.๕๙ เวลา ๑:๐๐ น.

๓




๒๕ ก.พ.๕๙ เวลา ๗:๐๐ น.

๔

รายงานปริมาณน้ำฝนจากกรมอุตุนิยมวิทยา

วันที่ 25 กุมภาพันธ์ 2559

รายงานฝน เวลา 07.00 น.ของวันที่ 24 กุมภาพันธ์ 2559

สถานีอุตุนิยมวิทยา					ปริมาณน้ำฝน24 ชม.(mm)	ปริมาณน้ำฝนสะสม(mm.)								
ภาคเหนือ					สูงสุด ของประเทศ	43.6	343.9	ภาคใต้ฝั่งตะวันออก						
สถานีอุตุนิยมวิทยา	ปริมาณน้ำฝน24 ชม.(mm)	ปริมาณน้ำฝนสะสม(mm.)	ปริมาณฝน ก.พ. (mm.)	สถานะฝนสะสม ปัจจุบันเทียบกับค่าเฉลี่ย 30 ปี	สูงสุด ของภาคเหนือ	43.6	99.0	สถานีอุตุนิยมวิทยา	ปริมาณน้ำฝน24 ชม.(mm)	ปริมาณน้ำฝนสะสม(mm.)	ปริมาณฝน ก.พ. (mm.)	สถานะฝนสะสม ปัจจุบันเทียบกับค่าเฉลี่ย 30 ปี		
					สูงสุด ของภาคกลาง	-	118.0						สูงสุด ของภาคตะวันออกเฉียงเหนือ	-
แม่ฮ่องสอน	ไม่มีฝน	17.7	6.0	สูงกว่า	สูงสุด ของภาคตะวันออก	16.3	169.4	เพชรบุรี	2.1	4.5	3.9	ต่ำกว่า		
ดอยอ่างขาง	ไม่มีฝน	15.6	***	***	สูงสุด ของภาคใต้ฝั่งตะวันออก	2.1	343.9	หนองพลับ สกษ.	0.7	72.9	17.3	สูงกว่า		
เชียงใหม่	5.4	35.4	13.8	สูงกว่า	สูงสุด ของภาคใต้ฝั่งตะวันตก	-	229.4	หัวหิน	-	41.5	15.3	สูงกว่า		
เชียงใหม่ สกษ.	15.6	51.6	13.2	สูงกว่า	ภาคตะวันออกเฉียงเหนือ				ประจวบคีรีขันธ์	ไม่มีฝน	43.6	21.8	ต่ำกว่า	
ทุ่งช้าง	8.3	44.8	15.3	สูงกว่า	สถานีอุตุนิยมวิทยา	ปริมาณน้ำฝน24 ชม.(mm)	ปริมาณน้ำฝนสะสม(mm.)	ปริมาณฝน ก.พ. (mm.)	สถานะฝนสะสม ปัจจุบันเทียบกับค่าเฉลี่ย 30 ปี	ชุมพร	ไม่มีฝน	112.5	44.7	ต่ำกว่า
พะเยา	0.5	49.4	9.2	สูงกว่า						สวี สกษ.	ไม่มีฝน	86.0	48.7	ต่ำกว่า
หัวฝาง	ไม่มีฝน	46.1	9.0	สูงกว่า	เลย สกษ.	-	57.4	16.3	สูงกว่า	เกาะสมุย	ไม่มีฝน	104.5	54.4	สูงกว่า
เด่น	ไม่มีฝน	40.6	6.5	สูงกว่า	หนองคาย	-	81.8	17.3	สูงกว่า	สุราษฎร์ธานี	ไม่มีฝน	76.6	12.3	ต่ำกว่า
แม่สะเรียง	ไม่มีฝน	27.4	6.5	สูงกว่า	เลย	ไม่มีฝน	34.5	16.1	สูงกว่า	นครศรีธรรมราช	ไม่มีฝน	167.5	68.0	สูงกว่า
แม่ใจ สกษ.	-	-	7.6	ต่ำกว่า	อุดรธานี	ไม่มีฝน	30.1	22.0	สูงกว่า	นครศรีธรรมราช สกษ.	ไม่มีฝน	206.1	19.4	สูงกว่า
เชียงใหม่	43.6	77.8	8.9	สูงกว่า	สกลนคร สกษ.	-	11.7	17.2	ต่ำกว่า	สุราษฎร์ธานี สกษ.	ไม่มีฝน	100.9	33.3	สูงกว่า
ลำปาง	-	99.0	8.8	สูงกว่า	สกลนคร	ไม่มีฝน	14.6	29.3	ต่ำกว่า	พระแสง สอท.	ไม่มีฝน	109.2	42.7	สูงกว่า
ลำพูน	ฝนเล็กน้อย	44.8	4.9	สูงกว่า	นครพนม	ไม่มีฝน	29.7	31.0	สูงกว่า	ฉวาง	ไม่มีฝน	52.5	39.0	ต่ำกว่า
แพร่	-	33.3	8.8	สูงกว่า	นครพนม สกษ.	ไม่มีฝน	21.7	27.1	ต่ำกว่า	พัทลุง สกษ.	ไม่มีฝน	257.5	14.6	สูงกว่า
น่าน	ไม่มีฝน	68.5	11.9	สูงกว่า	หนองบัวลำภู	ไม่มีฝน	23.7	***	***	สงขลา	-	217.0	48.6	สูงกว่า
บ้าน สกษ.	ไม่มีฝน	68.3	8.7	สูงกว่า	ขอนแก่น	ไม่มีฝน	27.9	21.4	สูงกว่า	หาดใหญ่	ไม่มีฝน	150.0	24.4	สูงกว่า
ลำปาง สกษ.	21.4	84.8	11.5	สูงกว่า	มหาสารคาม	ไม่มีฝน	40.8	15.0	สูงกว่า	คอนขันธ์ สกษ.	ไม่มีฝน	343.9	17.5	สูงกว่า
อุดรดิตถ์	ไม่มีฝน	27.3	14.5	สูงกว่า	มุกดาหาร	ไม่มีฝน	13.8	17.4	ต่ำกว่า	สะเดา	ไม่มีฝน	105.5	29.1	สูงกว่า
สุโขทัย	ไม่มีฝน	28.8	6.9	สูงกว่า	พิจิตร สกษ.	ไม่มีฝน	31.7	17.3	สูงกว่า	ปัตตานี	ไม่มีฝน	74.7	32.0	สูงกว่า
ศรีสะเกษ	-	29.0	5.5	สูงกว่า	กาฬสินธุ์	ไม่มีฝน	30.6	13.4	สูงกว่า	ยะลา สกษ.	1.7	296.7	***	***
น่าน สกษ.	ไม่มีฝน	47.5	17.1	สูงกว่า	ชัยภูมิ	ไม่มีฝน	105.7	14.3	สูงกว่า	นราธิวาส	0.2	314.5	53.7	สูงกว่า
แม่สอด	ไม่มีฝน	53.6	8.2	สูงกว่า	ร้อยเอ็ด สกษ.	ไม่มีฝน	39.8	15.8	สูงกว่า	ภาคใต้ฝั่งตะวันตก				
ตาก	ไม่มีฝน	38.9	8.7	สูงกว่า	ร้อยเอ็ด	ไม่มีฝน	22.9	19.2	สูงกว่า	สถานีอุตุนิยมวิทยา	ปริมาณน้ำฝน24 ชม.(mm)	ปริมาณน้ำฝนสะสม(mm.)	ปริมาณฝน ก.พ. (mm.)	สถานะฝนสะสม ปัจจุบันเทียบกับค่าเฉลี่ย 30 ปี
เชียงใหม่	-	41.7	7.7	สูงกว่า	อุบลราชธานี (ศูนย์)	ไม่มีฝน	25.5	15.4	สูงกว่า					
พิษณุโลก	ไม่มีฝน	43.1	13.5	สูงกว่า	อุบลราชธานี สกษ.	ไม่มีฝน	4.8	11.6	ต่ำกว่า	ตะกั่วป่า	-	18.70	35.90	ต่ำกว่า
เพชรบูรณ์	-	42.2	16.1	สูงกว่า	ศรีสะเกษ	ไม่มีฝน	-	18.8	ต่ำกว่า	กระบี่	ไม่มีฝน	64.60	43.40	ต่ำกว่า
กำแพงเพชร	ฝนเล็กน้อย	22.9	13.1	สูงกว่า	ท่าอุเทน	ไม่มีฝน	31.4	16.1	สูงกว่า	ภูเก็ต	ไม่มีฝน	60.60	23.90	สูงกว่า
อุ้มผาง	ไม่มีฝน	29.8	9.1	สูงกว่า	นครราชสีมา	ไม่มีฝน	38.0	16.1	สูงกว่า	ภูเก็ต (ศูนย์)	ไม่มีฝน	229.40	27.20	สูงกว่า
พิจิตร สกษ.	ไม่มีฝน	13.1	12.5	ต่ำกว่า	สุรินทร์	ไม่มีฝน	16.0	11.5	สูงกว่า	เกาะลันตา	ไม่มีฝน	35.20	18.00	ต่ำกว่า
ดอนมดแดง สกษ.	ฝนเล็กน้อย	53.8	2.9	สูงกว่า	สุรินทร์ สกษ.	-	10.4	15.4	ต่ำกว่า	ตรัง	ไม่มีฝน	85.80	20.80	สูงกว่า
วิเชียรบุรี	-	0.1	12.6	ต่ำกว่า	ไซคซัน	ไม่มีฝน	33.7	14.8	สูงกว่า	สตูล	ไม่มีฝน	32.50	45.80	ต่ำกว่า
ภาคกลาง					ปากช่อง สกษ.	ไม่มีฝน	35.7	22.6	สูงกว่า	สรุปปริมาณฝนมาก สถานีอุตุนิยมวิทยา ปริมาณน้ำฝน24 ชม.(mm) ปริมาณน้ำฝนสะสม(mm.)				
สถานีอุตุนิยมวิทยา	ปริมาณน้ำฝน24 ชม.(mm)	ปริมาณน้ำฝนสะสม(mm.)	ปริมาณฝน ก.พ. (mm.)	สถานะฝนสะสม ปัจจุบันเทียบกับค่าเฉลี่ย 30 ปี	นางรอง	ไม่มีฝน	15.2	19.6	ต่ำกว่า	1	เชียงใหม่	43.6	77.8	
					บุรีรัมย์	-	15.1	10.9	ต่ำกว่า					2
นครสวรรค์	ไม่มีฝน	6.8	11.9	ต่ำกว่า	ภาคตะวันออก				3	หัวฝาง สกษ.	16.3	142.9		
ตากฟ้า สกษ.	ไม่มีฝน	17.8	21.5	ต่ำกว่า	สถานีอุตุนิยมวิทยา	ปริมาณน้ำฝน24 ชม.(mm)	ปริมาณน้ำฝนสะสม(mm.)	ปริมาณฝน ก.พ. (mm.)	สถานะฝนสะสม ปัจจุบันเทียบกับค่าเฉลี่ย 30 ปี	4	เชียงใหม่ สกษ.	15.6	51.6	
ชัยนาท สกษ.	ไม่มีฝน	-	11.2	ต่ำกว่า						นครนายก	ไม่มีฝน	-	***	***
อุทัยธานี	ไม่มีฝน	-	18.8	ต่ำกว่า	ปราจีนบุรี	ไม่มีฝน	24.6	15.8	สูงกว่า	สรุปปริมาณฝนน้อย สถานีอุตุนิยมวิทยา				
พระนครศรีอยุธยา	-	9.9	***	***	กบินทร์บุรี	ไม่มีฝน	19.0	กพ.	ต่ำกว่า	1	ตะกั่วป่า	0.2	3,234.1	
บัวชุม	ไม่มีฝน	17.1	9.1	สูงกว่า	สระแก้ว	ไม่มีฝน	5.5	27.5	ต่ำกว่า	2	หาดใหญ่	1.2	1,251.8	
ปทุมธานี สกษ.	ไม่มีฝน	49.6	28.2	สูงกว่า	ฉะเชิงเทรา	ไม่มีฝน	32.8	14.5	สูงกว่า	3	เกาะลันตา	1.4	2,130.8	
สมุทรปราการ สกษ.	ไม่มีฝน	49.6	***	***	ชลบุรี	ฝนเล็กน้อย	102.9	14.3	สูงกว่า	4	ฉวาง	1.5	1,818.4	
ทองผาภูมิ	ไม่มีฝน	48.7	16.4	สูงกว่า	เกาะสีชัง	-	-	15.7	ต่ำกว่า	5	สะเดา	1.6	896.0	
สุพรรณบุรี	ไม่มีฝน	54.8	6.9	สูงกว่า	พัทธยา	4.1	93.9	14.3	สูงกว่า	ปริมาณฝนสูงสุด เชียงใหม่ 43.6 77.8				
ลพบุรี	ไม่มีฝน	54.8	6.9	สูงกว่า	อรัญประเทศ	ไม่มีฝน	4.9	27.6	ต่ำกว่า	ฝนสะสมสูงสุด คอนขันธ์ สกษ. ไม่มีฝน 343.9				
สุโขทัย สกษ.	ไม่มีฝน	40.9	14.9	สูงกว่า	แหลมฉบัง	-	61.4	15.2	สูงกว่า					
สนขมณีนพรัตน์	ไม่มีฝน	40.9	40.8	ต่ำกว่า	สัดหิน	9.9	82.6	19.4	สูงกว่า					
สมุทรสงคราม	-	55.8	***	***	ระนอง	ไม่มีฝน	113.7	36.5	สูงกว่า					
กาญจนบุรี	ไม่มีฝน	55.8	18.2	สูงกว่า	หัวฝาง สกษ.	16.3	142.9	50.6	สูงกว่า					
นครปฐม	-	118.0	7.8	สูงกว่า	จันทบุรี	-	41.4	36.4	ต่ำกว่า					
กรุงเทพฯ บางนา สกษ.	ไม่มีฝน	118.0	26.2	สูงกว่า	พัลวัน สกษ.	-	55.7	55.2	ต่ำกว่า					
กรุงเทพฯ ท่าเรือคลองเตย	ไม่มีฝน	73.6	31.4	สูงกว่า	ตราด	-	169.4	86.0	สูงกว่า					
กรุงเทพฯ เขื่อนนครสวรรค์	ไม่มีฝน	72.6	20.0	สูงกว่า										
สนขมณีนพรัตน์	-	-	9.0	ต่ำกว่า										
ปารัง	ไม่มีฝน	-	22.8	ต่ำกว่า										
ราชบุรี	ฝนเล็กน้อย	-	14.5	ต่ำกว่า										

สัญลักษณ์ ***ไม่มีข้อมูล - ยังไม่ได้รับรายงาน/ไม่มีข้อมูล/ไม่มีฝน

หมายเหตุ ได้รับรายงานเพิ่มเติมโดยการบันทึกของเจ้าหน้าที่เป็นรายวัน ณ เวลา 07:00 น.

ปริมาณฝนสูงสุดรายวัน - ไม่มี -

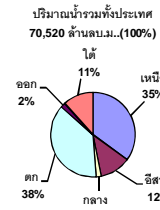
รายงานสรุปรายงานน้ำในอ่างเก็บน้ำขนาดใหญ่และขนาดกลาง

รายงานสถานการณ์ ณ. วันที่ 25 กุมภาพันธ์ 2559

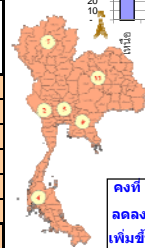
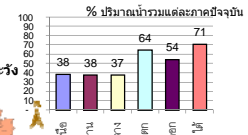
ปริมาณน้ำในอ่างที่ใช้การได้ในสัปดาห์นี้ + มากกว่า / - น้อยกว่า สัปดาห์ก่อน

368.14 ล้าน ลบ.ม.

สรุปรายงานปริมาณน้ำในอ่างเก็บน้ำที่ใช้ในทุกกิจกรรมทั่วประเทศ มากกว่าปริมาณน้ำที่ไหลเข้าอ่าง เมื่อเทียบกับสัปดาห์ที่ผ่านมา ควรใช้น้ำอย่างระมัดระวัง



ปริมาณน้ำรวมทั่วประเทศ (เมื่อเทียบกับปริมาณน้ำรวมทั้งหมด) ณ วันที่ 25 กุมภาพันธ์ 2559 เท่ากับ 36,799 ล้าน ลบ.ม. หรือ เท่ากับ 52% วันที่ 25 กุมภาพันธ์ 2558 เท่ากับ 41,670 ล้าน ลบ.ม. หรือ เท่ากับ 59%



คงที่	2	อ่าง
ลดลง	35	อ่าง
เพิ่มขึ้น	-	อ่าง

ภาค	สถานการณ์ปริมาณน้ำในอ่าง				ปริมาณน้ำเปลี่ยนแปลง (ล้าน ม.³)	สถานะ
	ลดลง (แห่ง)	คงที่ (แห่ง)	เพิ่มขึ้น (แห่ง)	รวม (แห่ง)		
ภาคเหนือ	7	-	-	7	-94.00	ปริมาณน้ำในอ่างเก็บน้ำลดลง
ภาคตะวันออกเฉียงเหนือ	11	1	-	12	-87.00	ปริมาณน้ำในอ่างเก็บน้ำลดลง
ภาคกลาง	2	1	-	3	-14.00	ปริมาณน้ำในอ่างเก็บน้ำลดลง
ภาคตะวันตก	2	-	-	2	-102.00	ปริมาณน้ำในอ่างเก็บน้ำลดลง
ภาคตะวันออก	9	-	-	9	-25.14	ปริมาณน้ำในอ่างเก็บน้ำลดลง
ภาคใต้	4	-	-	4	-46.00	ปริมาณน้ำในอ่างเก็บน้ำลดลง
รวมทั้งประเทศ	35	2	-	37	-368.14	ปริมาณน้ำในอ่างเก็บน้ำลดลง

ภาค	อ่างเก็บน้ำ ชื่อ	ความจุที่ รนค. (ล้าน ม.³)	ปริมาณน้ำที่ใช้งานไม่ได้ (ล้าน ม.³)	ใช้การได้จริง (ล้าน ม.³)	ปริมาณน้ำรวม วันที่ 25 กุมภาพันธ์ 2558		ปัจจุบัน วันที่ 25 กุมภาพันธ์ 2559				สัปดาห์ก่อน วันที่ 19 กุมภาพันธ์ 2559				ปริมาณน้ำ + เพิ่มขึ้น - ลดลง (ล้าน ม.³)	สถานการณ์ ปริมาณน้ำในอ่าง
					วันที่ 25 กุมภาพันธ์ 2558	%	ปริมาณน้ำรวม		ปริมาณน้ำใช้การได้จริง		ปริมาณน้ำรวม		ปริมาณน้ำใช้การได้จริง			
							ปริมาณน้ำ (ล้าน ม.³)	%	ปริมาณน้ำ (ล้าน ม.³)	%	ปริมาณน้ำ (ล้าน ม.³)	%	ปริมาณน้ำ (ล้าน ม.³)	%		
ภาคเหนือ (7)																
1	ภูฝอยลม (2) ดาก	13,462	3,800	9,662	5,821	43%	4,640	34%	840	6%	4,671	35%	871	6%	-31.00	ลดลง
2	สิริกิติ์ (2) อุดรดิต	9,510	2,850	6,660	5,540	58%	4,352	46%	1,502	16%	4,404	46%	1,554	16%	-52.00	ลดลง
3	แม่จันทน์ เชียงใหม่	265	22	243	160	60%	58	22%	36	14%	60	23%	38	14%	-2.00	ลดลง
4	แม่จันทน์ เชียงใหม่	263	14	249	45	17%	30	11%	16	6%	31	12%	17	6%	-1.00	ลดลง
5	กัวลม ลำปาง	106	4	102	64	60%	28	26%	24	23%	29	27%	25	24%	-1.00	ลดลง
6	กัวลนา ลำปาง	170	6	164	81	48%	24	14%	18	11%	25	15%	19	11%	-1.00	ลดลง
7	แควน้อย พิษณุโลก	939	43	896	492	52%	339	36%	296	32%	345	37%	302	32%	-6.00	ลดลง
รวมภาคเหนือ 35.05%		24,715	6,739	17,976	12,203	49%	9,471	38%	2,732	11%	9,565	39%	2,826	11%	-94.00	ลดลง
ภาคตะวันออกเฉียงเหนือ (12)																
8	ห้วยหลวง อุดรธานี	135	7	128	47	35%	26	19%	19	14%	27	20%	20	15%	-1.00	ลดลง
9	น้ำอูน สกลนคร	520	43	477	267	51%	168	32%	125	24%	170	33%	127	24%	-2.00	ลดลง
10	น้ำพุง (2) สกลนคร	166	10	156	60	36%	63	38%	53	32%	64	39%	54	33%	-1.00	ลดลง
11	จุฬารัตน์ (2) ชัยภูมิ	164	37	127	81	49%	61	37%	24	15%	65	40%	28	17%	-4.00	ลดลง
12	อุบลรัตน์ (2) ขอนแก่น	2,431	581	1,850	1,082	45%	651	27%	70	3%	661	27%	80	3%	-10.00	ลดลง
13	ลำปาว กาฬสินธุ์	1,980	100	1,880	844	43%	635	32%	535	27%	674	34%	574	29%	-39.00	ลดลง
14	ลำตะคอง นครราชสีมา	314	23	291	138	44%	106	34%	83	26%	109	35%	86	27%	-3.00	ลดลง
15	ลำพระเพลิง นครราชสีมา	110	1	109	27	25%	70	64%	69	63%	73	66%	72	65%	-3.00	ลดลง
16	มูลขม นครราชสีมา	141	7	134	67	48%	43	30%	36	26%	45	32%	38	27%	-2.00	ลดลง
17	ลำแจะ นครราชสีมา	275	7	268	138	50%	83	30%	76	28%	86	31%	79	29%	-3.00	ลดลง
18	ลำนางรองบุรีรัมย์	121	3	118	74	61%	63	52%	60	50%	63	52%	60	50%	-	คงที่
19	สิรินธร (2) อุบลราชธานี	1,966	831	1,135	1,294	66%	1,170	60%	339	17%	1,189	60%	358	18%	-19.00	ลดลง
รวมภาคตะวันออกเฉียงเหนือ 11.80%		8,324	1,650	6,674	4,119	49%	3,139	38%	1,489	18%	3,227	39%	1,576	19%	-87.00	ลดลง
ภาคกลาง (3)																
20	ป่าสักชลสิทธิ์ ลพบุรี	960	3	957	507	53%	399	42%	396	41%	412	43%	409	43%	-13.00	ลดลง
21	ห้วยเสลา อุทัยธานี	160	17	143	51	32%	47	29%	30	19%	47	29%	30	19%	-	คงที่
22	กระเสียว สุพรรณบุรี	240	40	200	120	50%	63	26%	23	10%	64	27%	24	10%	-1.00	ลดลง
รวมภาคกลาง 1.93%		1,360	60	1,300	678	50%	509	37%	449	33%	523	38%	463	34%	-14.00	ลดลง
ภาคตะวันตก (2)																
23	ศรีนครินทร์ (2) กาญจนบุรี	17,745	10,265	7,480	12,681	71%	12,492	70%	2,227	13%	12,539	71%	2,274	13%	-47.00	ลดลง
24	วชิราลงกรณ (2) กาญจนบุรี	8,860	3,012	5,848	4,846	55%	4,665	53%	1,653	19%	4,720	53%	1,708	19%	-55.00	ลดลง
รวมภาคตะวันตก 37.73%		26,605	13,277	13,328	17,527	66%	17,157	64%	3,880	15%	17,259	65%	3,982	15%	-102.00	ลดลง
ภาคตะวันออก (5+4)																
25	ขุนด่าน นครนายก	224	4.00	220	99	44%	112	50%	108	48%	121	54%	117	52%	-9.00	ลดลง
26	คลองสียัด ฉะเชิงเทรา	420	30.00	390	126	30%	133	32%	103	25%	139	33%	109	26%	-6.00	ลดลง
27	บางพระ (3) ชลบุรี	117	12.00	105	48	41%	36	31%	24	21%	38	32%	26	22%	-2.00	ลดลง
28	หนองปลาไหล (3)ระยอง	164	13.75	150	126	77%	148	90%	134	82%	150	92%	136	83%	-2.00	ลดลง
29	ประแสร์ (3) ระยอง	248	20.00	228	208	84%	210	85%	190	77%	213	86%	193	78%	-3.00	ลดลง
30	มาบประชัน (3) ระยอง	17	0.72	16	7	43%	10	61%	9	57%	10	63%	9.68	58%	-0.25	ลดลง
31	หนองค้อ (3) ระยอง	21	1.00	20	12	57%	6	28%	5	23%	6	28%	4.98	23%	-0.07	ลดลง
32	คลองทราย (3) ระยอง	71	3.00	68	26	37%	39	54%	36	50%	41	57%	37.63	53%	-2.04	ลดลง
33	คลองใหญ่ (3) ระยอง	40	3.00	37	14	34%	26	65%	23	57%	27	67%	23.70	59%	-0.78	ลดลง
รวมภาคตะวันออก 1.87%		1,322	87	1,235	667	50%	720	54%	632	48%	745	56%	657	50%	-25.14	ลดลง
ภาคใต้ (4)																
34	แก่งกระจาน เพชรบุรี	710	67	643	381	54%	282	40%	215	30%	287	40%	220	31%	-5.00	ลดลง
35	ปราณบุรี ประจวบคีรีขันธ์	391	18	373	223	57%	94	24%	76	19%	100	26%	82	21%	-6.00	ลดลง
36	รัชชประภา (2) สุราษฎร์ธานี	5,639	1,352	4,287	4,488	80%	4,428	79%	3,076	55%	4,452	79%	3,100	55%	-24.00	ลดลง
37	บางลาง (2) ยะลา	1,454	260	1,194	1,384	95%	1,000	69%	740	51%	1,011	70%	751	52%	-11.00	ลดลง
รวมภาคใต้ 11.62%		8,194	1,697	6,497	6,476	79%	5,804	71%	4,107	50%	5,850	71%	4,153	51%	-46.00	ลดลง
รวมทั้งประเทศ 100% (37)		70,520	23,510	47,010	41,670	59%	36,799	52%	13,289	19%	37,168	53%	13,657	19%	-368.14	ลดลง

ที่มาข้อมูล : ตารางสรุปรายงานน้ำในอ่างเก็บน้ำขนาดใหญ่ทั่วประเทศ และตารางสรุปรายงานน้ำในอ่างเก็บน้ำภาคตะวันออกเฉียงเหนือ กรมชลประทาน

หมายเหตุ :

- อ่างเก็บน้ำขนาดใหญ่ หมายถึง อ่างเก็บน้ำที่มีความจุตั้งแต่ 100 ล้าน ลบ.ม. ขึ้นไป
- เป็นอ่างเก็บน้ำอยู่ในความรับผิดชอบของการไฟฟ้าฝ่ายผลิตแห่งประเทศไทย(10) นอกนั้นอยู่ในความรับผิดชอบของกรมชลประทาน (23)
- เป็นอ่างเก็บน้ำขนาดกลางที่มีความสำคัญต่อการอุตสาหกรรมและการประปา ของผู้นำชายฝั่งทะเลตะวันออก
- ที่มา : กรมชลประทาน และการไฟฟ้าฝ่ายผลิตแห่งประเทศไทย
- จังหวัดที่มีอ่างเก็บน้ำขนาดใหญ่มีจำนวน 25 จังหวัด ไม่มี 51 จังหวัด รนค. หมายถึง ระดับเก็บกักของอ่าง



ศูนย์เขตนคร



ศูนย์ป้องกันกักตุนน้ำ กรมทรัพยากรน้ำ

ลำดับของเขื่อนตามความจุ

- ศรีนครินทร์ 2.ภูฝอยลม 3.สิริกิติ์ 4.วชิราลงกรณ 5.รัชชประภา
- อุบลรัตน์ 7.สิรินธร 8.บางลาง 9.ลำปาว 10.ป่าสัก

เหนือ-อีสานเย็นลมแรง กทม.มีฝน ๒๐%ได้คลื่นแรง

กรมอุตุนิยมวิทยาพยากรณ์ลักษณะอากาศทั่วไป บริเวณความกดอากาศสูงกำลังแรงจากประเทศจีนแผ่ลงมาปกคลุมบริเวณประเทศตอนบนและทะเลจีนใต้แล้ว คาดว่าจะแผ่ลงมาปกคลุมถึงวันที่ ๒๗ กุมภาพันธ์ ๒๕๕๙ ลักษณะเช่นนี้ทำให้บริเวณประเทศไทยตอนบนมีอากาศเย็นถึงหนาวโดยทั่วไปและมีลมกระโชกแรงบางพื้นที่ โดยภาคตะวันออกเฉียงเหนือ อุณหภูมิจะลดลง ๖-๘ องศาเซลเซียส ส่วนภาคเหนือ ภาคกลาง และภาคตะวันออก อุณหภูมิจะลดลง ๔-๘ องศาเซลเซียส ขอให้ประชาชนดูแลสุขภาพเนื่องจากสภาพอากาศที่เปลี่ยนแปลงไว้ด้วย สำหรับมรสุมตะวันออกเฉียงเหนือที่พัดปกคลุมอ่าวไทยและภาคใต้มีกำลังแรง ทำให้อ่าวไทยตอนล่างตั้งแต่จังหวัดชุมพรลงไปมีคลื่นสูง ๒-๔ เมตร ขอให้ประชาชนที่อาศัยบริเวณชายฝั่งระวังอันตรายจากคลื่นลมแรงที่ซัดเข้าหาฝั่ง ส่วนชาวเรือเดินเรือด้วยความระมัดระวัง เรือเล็กควรงดออกจากฝั่งช่วงวันที่ ๒๕-๒๗ กุมภาพันธ์ ๒๕๕๙ นี้ไว้ด้วย

พยากรณ์อากาศสำหรับประเทศไทยตั้งแต่เวลา ๐๖.๐๐ วันนี้ ถึง ๐๖.๐๐ วันพรุ่งนี้.

ภาคเหนือ อากาศเย็น และอุณหภูมิจะลดลง ๔-๖ องศาเซลเซียส โดยมีฝนฟ้าคะนองเป็นแห่งๆ ร้อยละ ๒๐ ของพื้นที่ กับมีลมกระโชกแรงบางพื้นที่ ส่วนมากบริเวณจังหวัดแม่ฮ่องสอน เชียงใหม่ เชียงราย ลำพูน ลำปาง พะเยา แพร่ และน่าน อุณหภูมิต่ำสุด ๑๘-๒๔ องศาเซลเซียส อุณหภูมิสูงสุด ๓๓-๓๕ องศาเซลเซียส สำหรับบริเวณยอดดอยอากาศหนาว อุณหภูมิต่ำสุด ๙-๑๕ องศาเซลเซียส ลมตะวันออกเฉียงใต้ ความเร็ว ๑๕-๓๕ กม./ชม.

ภาคตะวันออกเฉียงเหนือ อากาศเย็นถึงหนาว กับมีลมแรง และอุณหภูมิจะลดลง ๖-๘ องศาเซลเซียส อุณหภูมิต่ำสุด ๑๔-๒๒ องศาเซลเซียส อุณหภูมิสูงสุด ๒๙-๓๓ องศาเซลเซียส สำหรับบริเวณยอดดอยอากาศหนาว อุณหภูมิต่ำสุด ๘-๑๔ องศาเซลเซียส ลมตะวันออกเฉียงเหนือ ความเร็ว ๑๕-๓๕ กม./ชม.

ภาคกลาง อากาศเย็น และอุณหภูมิจะลดลง ๓-๖ องศาเซลเซียส โดยมีฝนฟ้าคะนองบางแห่ง ร้อยละ ๑๐ ของพื้นที่ กับมีลมกระโชกแรงบางพื้นที่ อุณหภูมิต่ำสุด ๒๑-๒๒ องศาเซลเซียส อุณหภูมิสูงสุด ๓๔-๓๕ องศาเซลเซียส ลมตะวันออกเฉียงเหนือ ความเร็ว ๑๕-๓๐ กม./ชม.

ภาคตะวันออก มีเมฆเป็นส่วนมาก และมีฝนฟ้าคะนองบางแห่ง ร้อยละ ๑๐ ของพื้นที่ อุณหภูมิต่ำสุด ๒๑-๒๕ องศาเซลเซียส อุณหภูมิสูงสุด ๓๒-๓๓ องศาเซลเซียส ลมตะวันออกเฉียงเหนือ ความเร็ว ๒๐-๓๕ กม./ชม. ทะเลมีคลื่นสูงประมาณ ๒ เมตร

ภาคใต้ (ฝั่งตะวันออก) มีเมฆบางส่วน กับมีฝนฟ้าคะนองบางแห่ง ร้อยละ ๑๐ ของพื้นที่ อุณหภูมิต่ำสุด ๒๑-๒๖ องศาเซลเซียส อุณหภูมิสูงสุด ๓๑-๓๕ องศาเซลเซียส ตั้งแต่จังหวัดประจวบคีรีขันธ์ขึ้นมา: ลมตะวันออกเฉียงเหนือ ความเร็ว ๒๐-๓๕ กม./ชม. ทะเลมีคลื่นสูงประมาณ ๒ เมตร ตั้งแต่จังหวัดชุมพรลงไป: ลมตะวันออกเฉียงเหนือ ความเร็ว ๒๐-๔๐ กม./ชม. ทะเลมีคลื่นสูง ๒-๔ เมตร

ภาคใต้ (ฝั่งตะวันตก) มีเมฆบางส่วน อุณหภูมิต่ำสุด ๒๐-๒๕ องศาเซลเซียส อุณหภูมิสูงสุด ๓๔-๓๕ องศาเซลเซียส ลมตะวันออกเฉียงเหนือ ความเร็ว ๒๐-๓๕ กม./ชม. ทะเลมีคลื่นสูงประมาณ ๒ เมตร

กรุงเทพมหานครและปริมณฑล มีเมฆเป็นส่วนมาก กับมีฝนฟ้าคะนองเป็นแห่งๆ ร้อยละ ๒๐ ของพื้นที่ อุณหภูมิต่ำสุด ๒๕-๒๖ องศาเซลเซียส อุณหภูมิสูงสุด ๓๓-๓๔ องศาเซลเซียส ลมตะวันออกเฉียงเหนือ ความเร็ว ๑๕-๓๕ กม./ชม.

ระดับน้ำ เขื่อนภูมิพล-สิริกิติ์ ต่ำสุดในรอบ ๓๐ปี

การไฟฟ้าฝ่ายผลิตแห่งประเทศไทย เผย น้ำในเขื่อนภูมิพล และสิริกิติ์ ใช้งานได้อีก ๔ เดือน พบปริมาณต่ำสุดในรอบ ๓๐ ปี ได้ประชาสัมพันธ์ไปยังประชาชนให้ช่วยกันประหยัดน้ำ และได้ร่วมมือกับกรมชลประทาน ให้ช่วยแนะนำเกษตรกรเกี่ยวกับการใช้น้ำเพื่อการเพาะปลูก

นายธนรัชต์ ภูมมะกสิกร ผู้ช่วยผู้ว่าการโรงไฟฟ้าพลังน้ำ การไฟฟ้าฝ่ายผลิตแห่งประเทศไทย (กฟผ.) เปิดเผยกับ สำนักข่าวไอ.เอ็น.เอ็น. ถึงสถานการณ์น้ำในเขื่อนภูมิพล จ.ตาก และเขื่อนสิริกิติ์ จ.อุตรดิตถ์ ว่า ขณะนี้ทางเขื่อนภูมิพล เหลือน้ำ ที่สามารถระบายได้อยู่ ๘๐๐ ล้านลูกบาศก์เมตร โดยทำการปล่อยน้ำออกมาวันละ ๕ ล้านลูกบาศก์เมตร ส่วนเขื่อนสิริกิติ์ ปริมาณน้ำอยู่ที่ ๑,๕๐๐ ล้านลูกบาศก์เมตร และปล่อยออกมาวันละ ๑๐ ล้านลูกบาศก์เมตร เพื่อใช้สำหรับการอุปโภคบริโภคและรักษาระบบนิเวศ ทั้งนี้ นายธนรัชต์ กล่าวเพิ่มเติมว่า จากการสำรวจน้ำในเขื่อนที่ผ่านมา พบว่าปริมาณน้ำทั้งในเขื่อนภูมิพล และสิริกิติ์ ต่ำสุดในรอบ ๓๐ ปี โดยปัจจุบันหน่วยงานที่เกี่ยวข้อง ได้ประชาสัมพันธ์ไปยังประชาชนให้ช่วยกันประหยัดน้ำ และได้ร่วมมือกับ

กรมชลประทาน ให้ช่วยแนะนำเกษตรกรเกี่ยวกับการใช้น้ำเพื่อการเพาะปลูก อย่างไรก็ตาม คาดว่าปริมาณน้ำในเขื่อนทั้งสอง จะสามารถใช้ได้อีก ๔ เดือน (ไอ เอ็น เอ็น)

แม่น้ำวังแห้งขอดผู้ว่าฯเร่งขุดลอกสร้างฝาย

พ่อเมืองตาก ตรวจเยี่ยมการดำเนินโครงการแก้ไขปัญหาภัยแล้ง และพบว่าแม่น้ำวังเริ่มแห้งขอดเห็นพื้นทรายเกษตรกรขาดแคลนน้ำ ระดมเครื่องจักรขุดลอก-สร้างฝายชะลอน้ำ แก้ปัญหาภัยแล้ง

นายสมชัยรัฐ หทยะตันย์ดี ผู้ว่าราชการจังหวัดตาก พร้อมคณะ ได้เดินทางออกตรวจเยี่ยมการดำเนินโครงการแก้ไขปัญหาภัยแล้ง และพบว่า แม่น้ำวัง ที่ไหลผ่าน อ.บ้านตาก เริ่มแห้งขอดเห็นพื้นทรายเกษตรกรขาดแคลนน้ำหล่อเลี้ยงพืชผลเพื่อการเกษตร และประชาชนเริ่มขาดแคลนน้ำใช้ โดยในพื้นที่ขององค์การบริหารส่วนตำบลแม่สลิด อ.บ้านตาก นั้น ที่บ้านหมู่ที่ ๔ หมู่ ๕ และหมู่ ๑๑ ประชาชนได้รับ ผลกระทบและความเดือดร้อนจากภัยแล้งอย่างหนัก ผู้ว่าราชการจังหวัดตาก จึงมีโครงการขุดลอกแม่น้ำวังที่ตำบลแม่สลิด เพื่อแก้ไขปัญหาภัยแล้ง ซึ่งสามารถบรรเทาความเดือดร้อนแก่ราษฎรได้เป็นอย่างดี จากนั้น จึงได้เดินทางลงพื้นที่ตรวจสอบภัยแล้งในพื้นที่ อ.เมืองตาก-สามเงา-อ.บ้านตาก ซึ่งเป็นพื้นที่ที่ประชาชนและเกษตรกรค่อนข้างได้รับผลกระทบจากภัยแล้งค่อนข้างหนัก พร้อมสั่งการให้เจ้าหน้าที่ภาครัฐ ได้ดำเนินโครงการขุดลอกแม่น้ำวัง-ลำคลอง-ลำห้วยที่ต้นเขิน รวมทั้งการสร้างชะลอน้ำ และจัดหาแหล่งน้ำเพิ่มเติม เช่น ขุดบ่อน้ำ (ไอ เอ็น เอ็น)

สุโขทัยเข้มแก้ไขภัยแล้งมีพื้นที่ภัยพิบัติ๘๐.

ผู้ว่าฯ สุโขทัย สั่งเข้มเตรียมพร้อมรับสถานการณ์และแก้ไขปัญหาภัยแล้งในพื้นที่ ล่าสุด เป็นพื้นที่ภัยพิบัติฉุกเฉินแล้ว ๘ อำเภอ

นายปิติ แก้วสลับสี ผู้ว่าราชการจังหวัดสุโขทัย สั่งเข้มการเตรียมความพร้อมรับสถานการณ์และแก้ไขปัญหาภัยแล้งในพื้นที่ โดยขอความร่วมมือให้ประชาชน งดปลูกข้าว พืชไร่ พืชสวน ในบริเวณที่ไม่มีแหล่งน้ำเพื่อป้องกันความเสียหายจากภัยแล้ง โดยทำการแจ้งไปยัง องค์กรปกครองท้องถิ่นในพื้นที่ทุกแห่ง จัดเตรียมสำรองน้ำใส่ภาชนะกลาง ให้พร้อมใช้งานได้ตลอดเวลา และเพื่อใช้ในการอุปโภคบริโภค

ด้าน ศูนย์อำนวยการเฉพาะกิจฯ ได้จัดเตรียมความพร้อม เครื่องจักรกล, รถบรรทุกน้ำ และ เครื่องสูบน้ำ เข้าช่วยเหลือบรรเทาความเดือดร้อนแก่ผู้ประสบภัย ทั้งนี้ หากประชาชนพื้นที่ใดได้รับความเดือดร้อน สามารถติดต่อขอความช่วยเหลือได้ที่ สำนักงาน ปก.จังหวัดสุโขทัย โทรศัพท์หมายเลข ๐๕๕-๖๑๒๔๑๕ ซึ่งพร้อมให้ความช่วยเหลือตลอด ๒๔ ชั่วโมง ล่าสุดทางจังหวัดสุโขทัยได้ประกาศเป็นพื้นที่ประสบภัยพิบัติฉุกเฉินแล้ว ๘ อำเภอ จากทั้งหมด ๙ อำเภอด้วยกัน (ไอ เอ็น เอ็น)

ผู้ว่าฯพิิจิตรรับภัยแล้งรุนแรงยืนยันน้ำกินใช้พอ

ผู้ว่าราชการจังหวัดพิิจิตร ยอมรับภัยแล้งรุนแรง ยืนยันมีน้ำอุปโภค - บริโภคเพียงพอ เร่งดำเนินการโครงการช่วยเหลือเต็มที่

นางฉัตรพร ราษฎร์ดุษดี ผู้ว่าราชการจังหวัดพิิจิตร เปิดเผย ยอมรับสถานการณ์ภัยแล้ง ของ จ.พิิจิตร ว่าขณะนี้สถานการณ์เริ่มส่อเค้าจะรุนแรงมากขึ้นเรื่อยๆ แต่ยืนยัน ว่า ชาว จ.พิิจิตร จะมีน้ำอุปโภคบริโภคใช้น้ำใช้ ไม่ขาดแคลนไปจนถึงเดือนพฤษภาคม ๒๕๕๙ ในส่วนของอาชีพเสริมช่วงฤดูแล้ง ได้แจกปัจจัยการผลิตให้กับเกษตรกร ที่สมัครใจเข้าร่วมโครงการปลูกพืชใช้น้ำน้อยและเลี้ยงสัตว์ ไปแล้วกว่า ๒๐,๐๐๐ ครอบครัว ใน ๑๒ อำเภอ อีกทั้งได้เร่งให้ อบต. ต่างๆ รับผิดชอบการก่อสร้าง หรือใช้เงินซื้อวัสดุก่อสร้าง รวมถึงจ้างงานชาวบ้านตามโครงการตำบลละ ๕ ล้านบาท ซึ่งจะทำให้มีเม็ดเงิน ๒,๖๐๐ ล้านบาท ลงถึงชุมชน เป็นการกระตุ้นเศรษฐกิจ จึงมั่นใจว่าฤดูแล้งนี้ชาว จ.พิิจิตร จะผ่านพ้นวิกฤติไปได้อย่างแน่นอน (ไอ เอ็น เอ็น)