



# รายงานการเฝ้าระวังติดตามสถานการณ์น้ำ ๒๔ ชั่วโมง

ศูนย์ป้องกันวิกฤติน้ำ กรมทรัพยากรน้ำ กระทรวงทรัพยากรธรรมชาติและสิ่งแวดล้อม  
โทรศัพท์ ๐ ๒๒๕๘ ๖๖๓๑ โทรสาร ๐ ๒๒๕๘ ๖๖๒๙ <http://www.dwr.go.th>

รายงานฉบับที่ ๑๐๐๐/๒๕๖๐

เวลา ๐๘.๐๐น.

วันที่ ๒๒ พฤษภาคม ๒๕๖๐

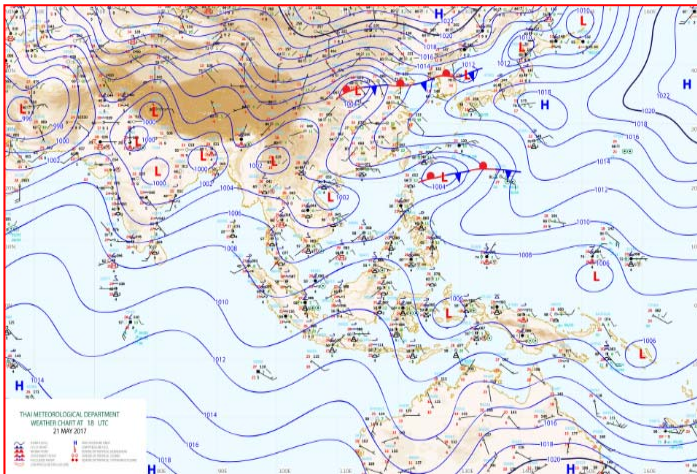
เรื่อง รายงานการเฝ้าระวังติดตามสถานการณ์น้ำ ๒๔ ชั่วโมง

เรียนรมว.ทส. เลขาธิการ รมว.ทส.ปกท.ทส. รอง ปกท.ทส. อทน. รอง อทน. และหน่วยงานที่เกี่ยวข้อง

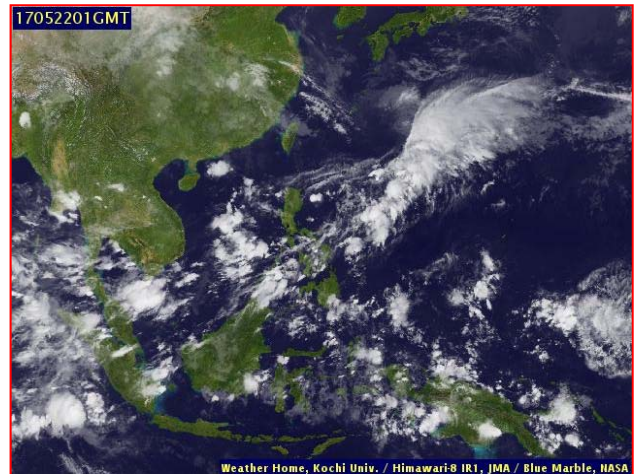
กรมทรัพยากรน้ำขอรายงานการเฝ้าระวังและติดตามสถานการณ์น้ำ ประจำวันที่ ๒๒ พฤษภาคม ๒๕๖๐ ดังนี้

## ๑. สถานะอากาศ ณ เวลา ๐๖.๐๐ น. (ที่มา: กรมอุตุนิยมวิทยา)

พยากรณ์อากาศ ๒๔ ชั่วโมงข้างหน้า ประเทศไทยตอนบนมีฝนลดลง สำหรับภาคใต้และภาคตะวันออกยังคงมีฝนตกต่อเนื่องและมีฝนตกหนักบางแห่ง ขอให้ประชาชนบริเวณดังกล่าวระวังอันตรายจากฝนที่ตกสะสมที่จะเกิดขึ้นในระยะนี้

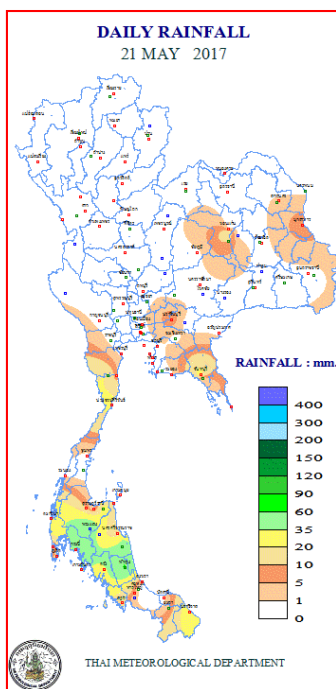


แผนที่อากาศ วันที่ ๒๒ พ.ค.๒๕๖๐ เวลา ๐๖.๐๐ น.



ภาพถ่ายจากดาวเทียม วันที่ ๒๒ พ.ค. ๒๕๖๐ เวลา ๐๘.๐๐น.

## ๒. ปริมาณฝนสะสม ณ เวลา ๐๗.๐๐น.(เมื่อวาน) - ๐๗.๐๐ น.(วันนี้) (ที่มา: กรมอุตุนิยมวิทยา)

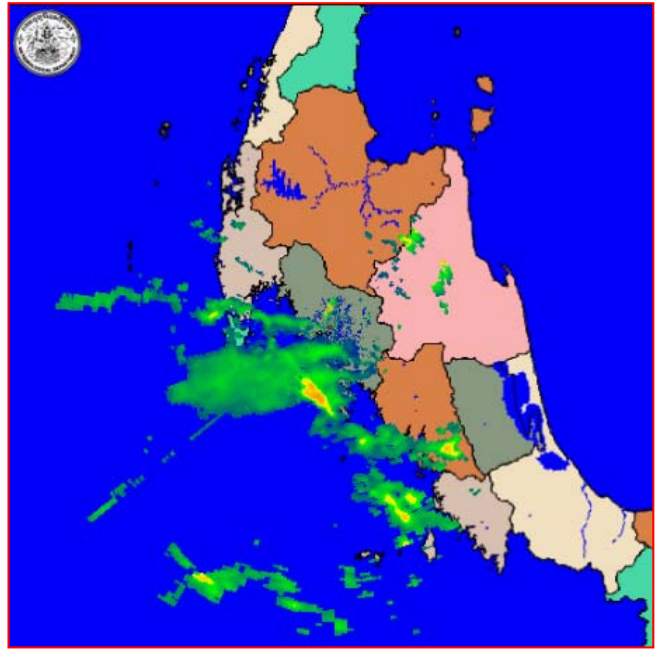


จุดตรวจวัด	ปริมาณฝน (มม.)
จ.พัทลุง (สภข.)	๖๓.๐
จ.สุราษฎร์ธานี (พระแสง สอท.)	๖๒.๑
จ.กระบี่	๔๐.๕
จ.พังงา (ตะกั่วป่า)	๓๖.๓
จ.นครศรีธรรมราช (สภข.)	๓๓.๕
จ.ตรัง	๓๐.๙
จ.นครศรีธรรมราช (ฉวาง)	๒๕.๒
จ.สุราษฎร์ธานี (สภข.)	๒๔.๙

๓.เรดาร์ตรวจอากาศ ณ วันที่ ๒๒ พฤษภาคม ๒๕๖๐ (ที่มา: กรมอุตุนิยมวิทยา)



สถานีสุวรรณภูมิ เวลา ๐๘.๓๐ น.



สถานีกระบี่ เวลา ๐๙.๐๐ น.

จากเรดาร์ตรวจอากาศจะพบว่ามียกุ่มเมฆฝนกระจายบริเวณภาคตะวันออกเฉียงเหนือ ภาคตะวันออก ภาคกลางและภาคใต้

๔.สถานการณ์น้ำในอ่างเก็บน้ำขนาดใหญ่ ณ วันที่ ๒๒ พฤษภาคม ๒๕๖๐ (ที่มา: กรมชลประทาน)

สภาพน้ำในอ่างเก็บน้ำขนาดใหญ่ ปริมาณน้ำในอ่างฯ ๓๗,๘๒๗ ล้านลบ.ม. คิดเป็นร้อยละ ๕๓ (ปริมาณน้ำใช้การได้ ๑๔,๓๐๐ ล้านลบ.ม. คิดเป็นร้อยละ ๓๐) ปริมาณน้ำในอ่างฯเทียบกับปี ๒๕๕๙ (๓๑,๓๖๒ ล้านลบ.ม. คิดเป็นร้อยละ ๔๔) มากกว่าปี ๒๕๕๙ จำนวน ๖,๔๖๕ ล้านลบ.ม. ปริมาณน้ำไหลลงอ่างฯจำนวน ๑๘๑.๗๙ ล้านลบ.ม.ปริมาณน้ำระบายจำนวน ๘๐.๔๐ ล้านลบ.ม. สามารถรับน้ำได้อีก ๓๒,๙๓๐ ล้านลบ.ม.

อ่างเก็บน้ำ	ปริมาณน้ำในอ่าง		ปริมาณน้ำใช้การได้		ปริมาณน้ำไหลลงอ่าง		ปริมาณน้ำระบาย		ปริมาณน้ำรับได้อีก (ล้าน ม. <sup>๓</sup> ) (ความจุที่ รนส.- ปริมาณน้ำปัจจุบัน)
	ปริมาณ (ล้าน ม. <sup>๓</sup> )	% น้ำเก็บกัก	ปริมาณ (ล้าน ม. <sup>๓</sup> )	% น้ำใช้การ	วันนี้ (ล้าน ม. <sup>๓</sup> )	เมื่อวาน (ล้าน ม. <sup>๓</sup> )	วันนี้ (ล้าน ม. <sup>๓</sup> )	เมื่อวาน (ล้าน ม. <sup>๓</sup> )	
๑.ภูมิพล	๕,๖๑๕	๔๒	๑,๘๑๕	๑๙	๓๗.๕๖	๕๕.๗๗	๖.๐๐	๖.๐๐	๗,๘๘๗
๒.สิริกิติ์	๔,๖๓๒	๔๙	๑,๗๘๒	๒๗	๑๐.๘๗	๑๔.๑๘	๖.๒๙	๖.๐๑	๖,๐๐๘
๓.จุฬารัตน์	๙๓	๕๗	๕๖	๔๔	๐.๔๕	๑.๐๔	๐.๐๙	๐.๐๐	๑๑๔
๔.อุบลรัตน์	๑,๑๗๑	๔๘	๕๙๐	๓๒	๓๓.๗๖	๓๔.๑๙	๓.๐๐	๑.๕๖	๑,๒๖๐
๕.ลำปาง	๖๐๐	๓๐	๕๐๐	๒๗	๓.๑๖	๑๖.๑๒	๐.๕๖	๐.๕๒	๑,๘๕๐
๖.สิรินธร	๙๕๙	๔๙	๑๒๘	๑๑	๐.๐๐	๑.๓๐	๘.๒๕	๗.๙๕	๑,๐๐๗
๗.ป่าสักชลสิทธิ์	๑๙๗	๒๑	๑๙๔	๒๐	๐.๐๘	๑.๖๓	๑.๓๑	๑.๓๒	๗๖๓
๘.ศรีนครินทร์	๑๒,๖๒๗	๗๑	๒,๓๖๒	๓๒	๑๓.๒๘	๑๐.๙๑	๖.๐๖	๗.๐๒	๖,๒๒๓
๙.วชิราลงกรณ์	๔,๐๗๔	๔๖	๑,๐๖๒	๑๘	๓.๘๕	๔.๐๕	๗.๙๐	๘.๑๑	๖,๙๒๖
๑๐.ขุนด่านปราการชล	๕๐	๒๒	๔๖	๒๑	๐.๒๖	๐.๔๙	๐.๔๐	๐.๔๐	๑๗๖
๑๑.รัชชประภา	๔,๓๐๑	๗๖	๒,๙๕๐	๖๙	๙.๑๗	๑๐.๒๑	๑๔.๘๔	๐.๕๓	๒,๓๑๙
๑๒.บางลำภู	๑,๑๓๐	๗๘	๘๕๓	๗๒	๑๑.๔๒	๑๐.๑๑	๑๐.๗๙	๑๐.๐๑	๕๔๔

**๕. สถานการณ์น้ำในประเทศ ณ วันที่ ๑๘ - ๒๒ พฤษภาคม ๒๕๖๐** (ที่มา: กรมชลประทาน)

สถานี	แม่น้ำ	อำเภอ	จังหวัด	ระดับตลิ่ง (ม.รทก.)	ระดับน้ำ (ม.รทก.)					แนวโน้ม
					พท่สปี	ศุกร์	เสาร์	อาทิตย์	จันทร์	
					๑๘ พ.ค.	๑๙ พ.ค.	๒๐ พ.ค.	๒๑ พ.ค.	๒๒ พ.ค.	
P.๑	ปิง	เมือง	เชียงใหม่	๓.๗๐	๑.๗๔	๑.๗๐	๑.๕๒	๑.๓๗	๑.๒๕	ลดลง
W.๑C	วัง	เมือง	ลำปาง	๕.๒๐	๐.๔๓	๐.๔๓	๐.๓๕	๐.๒๒	๐.๑๔	ลดลง
Y.๑๖	ยม	บางระกำ	พิษณุโลก	๑.๕๔	๒.๑๕	๕.๐๔	๕.๙๘	๖.๒๐	***	***
N.๗A	น่าน	เมือง	พิจิตร	๑๐.๗๘	๔.๐๒	๖.๒๑	๗.๕๓	๗.๕๐	๖.๖๐	ลดลง
C.๑๓	เจ้าพระยา	สรรพยา	ชัยนาท	๑๖.๓๔	๑๖.๐๗	๑๖.๓๘	๒๑.๒๐	๑๖.๗๐	๑๖.๗๔	เพิ่มขึ้น
M.๖A	มูล	สตึก	บุรีรัมย์	๖.๐๐	๐.๗๕	๐.๗๒	๐.๗๑	๐.๗๕	๐.๗๗	เพิ่มขึ้น
M.๗	มูล	เมือง	อุบลราชธานี	๗.๐๐	๒.๐๐	๒.๐๔	๒.๐๒	๒.๓๐	๒.๔๓	เพิ่มขึ้น
M.๑๙๑	ลำตะคอง	เมือง	นครราชสีมา	๓.๐๐	๐.๙๙	๐.๙๙	๐.๙๖	๑.๐๐	๑.๐๐	ทรงตัว
M.๑๕๙	ลำชี	จอมพระ	สุรินทร์	๑๑.๓๐	๒.๐๙	๒.๑๖	๒.๑๔	๒.๐๓	๒.๐๐	ลดลง
M.๙๕	ลำเสียวใหญ่	สุวรรณภูมิ	ร้อยเอ็ด	๓.๒๐	๑.๔๔	๑.๔๖	๑.๔๗	๒.๗๐	๒.๗๘	เพิ่มขึ้น
X.๖๔	คลองท่าแซะ	ท่าแซะ	ชุมพร	๑๗.๑๓	๘.๐๒	๘.๐๖	๘.๕๖	๘.๘๐	๘.๐๘	ลดลง
X.๑๔๙	คลองกลาย	นบพิตำ	นครศรีธรรมราช	๓๓.๙๖	๒๙.๒๕	๒๙.๒๐	๒๙.๒๒	๒๙.๒๒	๒๙.๓๕	เพิ่มขึ้น
X.๒๗๔	แม่น้ำโก-ลก	แว้ง	นราธิวาส	๒๒.๔๐	๑๙.๔๐	๑๙.๑๕	๑๙.๖๐	๑๙.๔๐	๑๙.๘๐	เพิ่มขึ้น
X.๓๗A	แม่น้ำตาปี	พระแสง	สุราษฎร์ธานี	๑๐.๗๖	๗.๒๑	๗.๗๖	๘.๑๖	๘.๑๗	๗.๗๘	ลดลง

\*\*\* ยังไม่ได้รับรายงาน

**๖. สถานการณ์น้ำในพื้นที่ลุ่มน้ำโขง ณ วันที่ ๑๙ พฤษภาคม ๒๕๖๐** (ที่มา: MRC: Mekong River Commission )

สถานี	ระดับตลิ่ง(เมตร)	ระดับน้ำ (เมตร)	ต่ำกว่าระดับตลิ่ง (เมตร)	แนวโน้ม
อ.เชียงแสน จ.เชียงราย	๑๒.๘๐	๔.๒๒	๘.๕๘	เพิ่มขึ้น
อ.เชียงคาน จ.เลย	๑๖.๐๐	๘.๙๗	๗.๐๓	เพิ่มขึ้น
อ.เมือง จ.หนองคาย	๑๒.๒๐	๕.๑๓	๗.๐๗	เพิ่มขึ้น
อ.เมือง จ.นครพนม	๑๒.๕๐	๓.๑๖	๙.๓๔	เพิ่มขึ้น
อ.เมือง จ.มุกดาหาร	๑๒.๐๐	๓.๑๖	๘.๘๔	เพิ่มขึ้น
อ.โขงเจียม จ.อุบลราชธานี	๑๔.๕๐	๓.๔๐	๑๑.๑	เพิ่มขึ้น

**๖. สถานการณ์เตือนภัย Early Warning ณ วันที่ ๒๒ พฤษภาคม ๒๕๖๐** (ที่มา: สำนักวิจัย พัฒนาและอุทกวิทยา กรมทรัพยากรน้ำ)

[เวลา ๑๕.๐๐ น.(เมื่อวาน) - ๐๘.๐๐น. (วันนี้)]

การแจ้งเตือน	สถานี	การแจ้งเตือน
เตือนสีแดง (อพยพ)	-	-
เตือนสีเหลือง (เตือนภัย)	-	-
เตือนสีเขียว (เฝ้าระวัง)	-	-

\*ได้รับข้อมูลจากทางSocial Media โดยโปรแกรม Line ศูนย์อุทกภัย ทน.

**๗. สถานการณ์ธรณีพิบัติ ณ วันที่ ๑๙ พฤษภาคม ๒๕๖๐** (ที่มา : กรมทรัพยากรธรณี)

ประกาศเฝ้าระวังภัยดินถล่ม กรมทรัพยากรธรณี ได้แก่ จังหวัดอุดรดิตต์ (อ.เมือง ลับแล ฟากท่า บ้านโคก) พิษณุโลก (อ.เมือง วังทอง นครไทย ซาติการ เนินมะปราง) เพชรบูรณ์ (อ.เมือง วังโป่ง เข้าค้อ ชนแดน) แม่ฮ่องสอน (อ.เมือง ปาย ขุนยวม แม่ลาน้อย แม่สะเรียง) สุโขทัย (อ.ศรีสัชกาลย์ทุ่งเสลี่ยม ด่านลานหอย) นครสวรรค์ (อ.แม่वंก แม่เปิน) เลย (อ.เมือง ด่านซ้าย ภูเรือ วังสะพุง ภูหลวง ปากชม นาแห้ว เชียงคาน)

## ๘.เหตุการณ์วิกฤตน้ำปัจจุบัน ณ วันที่ ๒๒ พฤษภาคม ๒๕๖๐ [เวลา ๑๕.๐๐ น.(เมื่อวาน) - ๐๘.๐๐น. (วันนี้)]

**จ.สุโขทัย** เจ้าหน้าที่ติดตั้งสัญญาณเตือนจุดที่มีน้ำท่วมขังเส้นทาง ในพื้นที่หมู่ ๓ ตำบลทุ่งหลวง อำเภอคีรีมาศ จังหวัดสุโขทัย เป็นระยะทางกว่า ๒.๕ กิโลเมตร ทำให้รถยนต์เล็กสัญจรลำบาก ขณะเดียวกันในพื้นที่ตำบลบ้านป้อม ระดับน้ำท่วมสูงเกือบ ๑ เมตร ชาวบ้านกว่า ๗๐๐ หลังคาเรือน เดินทางเข้าออกด้วยความยากลำบาก ซึ่งน้ำท่วมในครั้งนี ถือว่าหนักสุดในรอบ ๑๕ ปี ทั้งนี้ จังหวัดสุโขทัย ได้ประกาศเตือนให้ประชาชนที่อยู่ในแนวท่อน้ำผ่าน ให้เฝ้าระวังระดับน้ำที่อาจเพิ่มสูงขึ้นอย่างรวดเร็ว และเตรียมเคลื่อนย้ายสิ่งของที่จำเป็นและอาจเสียหายได้ไปไว้ในที่สูง

**จ.น่าน** ชาวบ้านบ้านฝาง ตำบลไชยสถาน อำเภอเมืองน่าน ต้องเร่งสูบน้ำออกจากผืนนาหลังถูกน้ำท่วมขังต้นข้าวนาปรังที่กำลังออกรวง เสียหายนับ ๑๐๐ ไร่ ทั้งนี้ข้าวทั้งหมดเป็นข้าวเหนียวที่ชาวบ้านปลูกช่วงหน้าแล้ง เพื่อเก็บไว้กินเอง แทนการปลูกกล้วยเหลียง จึงรอหน่วยงานที่เกี่ยวข้องลงพื้นที่สำรวจความเสียหายเพื่อช่วยเหลือเยียวยาต่อไป

**จ.พิจิตร** แม่น้ำยม ในพื้นที่จังหวัดพิจิตร เพิ่มระดับสูงขึ้นอย่างต่อเนื่อง โดยที่บ้านวังเทโพ อำเภอโพธิ์ประทับช้าง ซึ่งเป็นพื้นที่ลุ่มต่ำ แม่น้ำยม ระดับต่ำกว่าตลิ่งเพียงเมตรเศษ เป็นผลสืบเนื่องจากฝนที่ตกต่อเนื่อง จากจังหวัดกำแพงเพชร ไหลลงสมทบในแม่น้ำยม ซึ่งเป็นพื้นที่รับน้ำ

**จ.เลย** ระดับน้ำที่ท่วมขังในเขตเทศบาลเมืองเลย ลดลงเกือบเข้าสู่ภาวะปกติแล้ว เหลือเพียงพื้นที่ลุ่มบริเวณหน้าวิทยาลัยอาชีวศึกษาเลย บางส่วน ที่มีน้ำท่วมขัง ส่วนพื้นที่อำเภอเชียงคาน ที่อยู่ปลายน้ำก่อนไหลลงแม่น้ำโขง ระดับน้ำสูงขึ้น ค่อนข้างเร็ว ทางอำเภอได้ประกาศแจ้งเตือนประชาชนเฝ้า ระวัง ติดตามสถานการณ์น้ำอย่างใกล้ชิด

## ๙.สถานการณ์อุทกภัย ภัยแล้ง ณ วันที่ ๒๑ พฤษภาคม ๒๕๖๐ (ที่มา :กรมป้องกันและบรรเทาสาธารณภัย)

**เกิดฝนตกหนัก ตั้งแต่วันที่ ๑๖ พ.ค. ๖๐ - ปัจจุบัน** มีทั้งสิ้น ๑๒ จ. ๔๗ อ. ๑๖๐ ต. ๙๕๐ ม. ยังคงมีสถานการณ์ ๔ จ. ๒๙ อ. ๑๓๑ ต. ๘๘๐ ม. บ้านเรือนได้รับผลกระทบ ๑,๒๘๕ หลัง เสียชีวิต ๒ ราย (จ.กำแพงเพชร จ.สุโขทัย) จังหวัดที่สถานการณ์คลี่คลายแล้ว ๘ จังหวัด (พะเยา อุบลราชธานี ลำพูน อุดรดิตถ์ ตาก กำแพงเพชร อุดรธานี เชียงใหม่)

## ๑๐. การเตรียมความพร้อมรับมือสถานการณ์ภัยแล้ง (กรมทรัพยากรน้ำ)

การช่วยเหลือพื้นที่ประสบปัญหาภัยแล้งโดยกรมทรัพยากรน้ำ ระหว่างวันที่ ๑ ตุลาคม ๒๕๕๙ - วันที่ ๑๙ พฤษภาคม ๒๕๖๐ โดยสูบน้ำจากแหล่งน้ำธรรมชาติไปเติมในแหล่งน้ำสำหรับอุปโภคบริโภคจำนวน ๒๙ จังหวัด ๘๑ จุด ปริมาณการสูบน้ำ ๑๙,๐๑๐,๕๕๐ ลบ.ม. และปริมาณแจกจ่ายน้ำ ๑,๖๙๐,๔๖๒ ลิตร มีประชากรได้รับประโยชน์ ๔๘,๘๕๓ครัวเรือน ๑๘๒,๙๖๓ คน

หน่วยดำเนินงาน	จังหวัด	จุดดำเนินการ (แห่ง)	ปริมาณสูบน้ำ (ลบ.ม.)	ปริมาณแจกจ่ายน้ำ	ประโยชน์ที่ได้รับ	
					ครัวเรือน	ประชากร
สทภ.๑	ลำปาง	๑	-	๒๒,๓๑๔	๓๗๐	๑,๑๓๐
	กำแพงเพชร	๑	-	๘,๗๖๕.๐๐	๔๔๐.๐๐	๑,๓๒๐.๐๐
	เชียงราย	๒	-	๑๐,๑๙๔	๔๑๓	๑,๒๓๙
	แม่ฮ่องสอน	๒	๒๙๔,๐๐๐	๑๕,๑๕๐	๓,๒๓๔	๑๒,๓๑๕
	เชียงใหม่	๑	-	๑๒,๘๕๗	๓๕๐	๑,๐๕๐
สทภ.๒	สระบุรี	๒	๔๖๙,๘๐๐	๓๓๐,๐๐๐	๓,๑๒๕	๑๐,๒๖๓
	นครสวรรค์	๓	๘,๓๖๒,๔๔๐	๑๗๔,๐๐๐	๖๐๙	๒,๑๘๕
	อุทัยธานี	๑	๓๔๕,๐๖๐	-	๑๕๐	๖๐๐
	สิงห์บุรี	๑	๑๘๙,๕๔๐	-	๗๐	๔๐๐
สทภ.๓	อุดรธานี	๕	๓๗๓,๗๐๐	-	๒,๐๒๑	๘,๖๕๐
	นครพนม	๑	๗๘,๗๕๐	-	๓๓๐	๑,๕๐๐
	สกลนคร	๑	๓๖๒,๘๘๐	-	๗๒๒	๒,๕๘๓
สทภ.๔	ขอนแก่น	๑๒	๘๒๘,๕๔๐	-	๕,๔๔๗	๑๘,๔๒๑
	ชัยภูมิ	๑	๔๕,๐๐๐	-	๑๖๓	๗๔๑
	ร้อยเอ็ด	๑	๒๕,๐๐๐	-	๑๖๕	๖๖๐
	มหาสารคาม	๑	๑๐๒,๐๖๐	-	๓๘๗	๙๗๒
	กาฬสินธุ์	๑	๖๐,๐๐๐	-	๑๔๑	๔๘๕

สทภ.๕	นครราชสีมา	๑๒	๙๑๙,๘๘๐	-	๒,๒๑๑	๘,๖๘๗
	บุรีรัมย์	๓	๔๙๒,๓๐๐	-	๑,๓๖๕	๖,๐๖๙
สทภ.๖	สระแก้ว	๙	๒,๐๘๓,๕๖๐	-	๑๕,๗๐๔	๖๐,๙๓๑
	ปราจีนบุรี	๖	๑,๓๙๒,๖๔๐	-	๓,๔๒๒	๑๐,๙๔๙
	นครนายก	๑	๘๙,๖๐๐	-	๒๑๖	๘๐๓
สทภ.๗	ราชบุรี	๖	๑,๗๙๘,๗๔๐	-	๒,๑๐๐	๕,๗๖๐
	สุพรรณบุรี	๒	๑๐๒,๐๖๐	-	๓๓๐	๑,๓๒๗
สทภ.๙	แพร่	๑	๔๑๗,๐๐๐	-	๕๘	๒๓๒
	อุดรดิตถ์	๐	-	๕๒๓,๑๘๒	๓,๔๓๖	๑๕,๗๙๙
สทภ.๑๑	อำนาจเจริญ	๑	๓๔,๐๐๐	๔๐๒,๐๐๐	๒๒๐	๑,๐๑๐
	ยโสธร	๒	๘๗,๐๐๐	-	๑,๑๒๗	๔,๖๗๔
	อุบลราชธานี	๑	๕๗,๐๐๐	๑๙๒,๐๐๐	๕๒๗	๒,๒๐๘
รวม	๒๙ จังหวัด	๘๑	๑๙,๐๑๐,๕๕๐	๑,๖๙๐,๔๖๒	๔๘,๘๕๓	๑๘๒,๙๖๓

#### ๑๑. การคาดหมายลักษณะอากาศ ๗ วันข้างหน้า (ระหว่างวันที่ ๒๑ - ๒๗ พฤษภาคม ๒๕๖๐)

การคาดหมายลักษณะอากาศ ในวันที่ ๒๑ พ.ค. ประเทศไทยตอนบนมีฝนลดลง แต่ยังมีฝนตกหนักได้บางพื้นที่ ในบริเวณภาคใต้ฝั่งตะวันตก และภาคตะวันออก สำหรับคลื่นลมบริเวณทะเลอันดามันจะมีกำลังอ่อนลง โดยมีคลื่นสูงประมาณ ๒ เมตร ส่วนภาคใต้อาจยังมีฝนตกต่อเนื่องตลอดช่วง และมีฝนตกหนักบางพื้นที่ ส่วนในช่วงวันที่ ๒๒-๒๗ พ.ค. ประเทศไทยตอนบนมีฝนเพิ่มมากขึ้น และมีฝนตกหนักบางแห่ง ส่วนคลื่นลมบริเวณทะเลอันดามันจะกำลังแรงขึ้น โดยมีคลื่นสูง ๒-๓ เมตร

จึงเรียนมาเพื่อโปรดทราบ

นายวรศาสน์ อภัยพงษ์  
อธิบดีกรมทรัพยากรน้ำ