



# รายงานการเฝ้าระวังติดตามสถานการณ์น้ำ ๒๔ ชั่วโมง

ศูนย์ป้องกันวิกฤติน้ำ กรมทรัพยากรน้ำ กระทรวงทรัพยากรธรรมชาติและสิ่งแวดล้อม  
โทรศัพท์ ๐ ๒๒๕๘ ๖๖๓๑ โทรสาร ๐ ๒๒๕๘ ๖๖๒๙ <http://www.dwr.go.th>

รายงานฉบับที่ ๖๕๘/๒๕๕๙

เวลา ๐๘.๐๐ น.

วันที่ ๑ ธันวาคม ๒๕๕๙

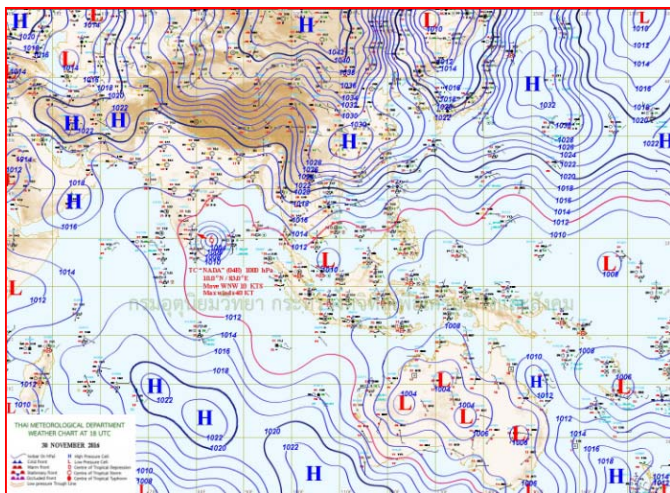
เรื่อง รายงานการเฝ้าระวังติดตามสถานการณ์น้ำ ๒๔ ชั่วโมง

เรียน รมว.ทส. เลขานุการ รมว.ทส. ปกท.ทส. รอง ปกท.ทส. อทน. รอง อทน. และหน่วยงานที่เกี่ยวข้อง

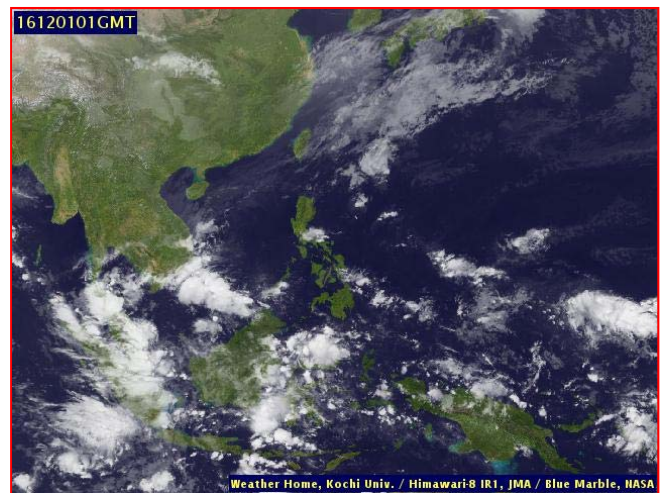
กรมทรัพยากรน้ำขอรายงานการเฝ้าระวังและติดตามสถานการณ์น้ำ ประจำวันที่ ๑ ธันวาคม ๒๕๕๙ ดังนี้

## ๑. สภาพอากาศ ณ เวลา ๐๖.๐๐ น. (ที่มา: กรมอุตุนิยมวิทยา)

พยากรณ์อากาศ ๒๔ ชั่วโมงข้างหน้า ประเทศไทยตอนบนมีอากาศเย็น และอุณหภูมิลดลง ๑-๓ องศาเซลเซียสในภาคเหนือและภาคตะวันออกเฉียงเหนือ สำหรับกรุงเทพมหานครและปริมณฑล อุณหภูมิลดลงเล็กน้อย ขอให้ประชาชนดูแลสุขภาพเนื่องจากอากาศที่เปลี่ยนแปลงในระยะนี้ ส่วนภาคใต้ยังคงมีฝนฟ้าคะนองเกิดขึ้นได้และมีฝนตกหนักถึงหนักมากบางแห่ง บริเวณจังหวัดสุราษฎร์ธานี นครศรีธรรมราช พัทลุง สงขลา ปัตตานี ตรัง และสตูล ขอให้ประชาชนในจังหวัดดังกล่าวระมัดระวังอันตรายจากฝนตกหนักถึงหนักมาก ซึ่งจะทำให้เกิดน้ำท่วมฉับพลันและน้ำป่าไหลหลากได้ ส่วนคลื่นลมในอ่าวไทยจะมีกำลังแรงขึ้น โดยมีคลื่นสูง ๒-๓ เมตร ขอให้ชาวเรือควรเดินเรือด้วยความระมัดระวัง และเรือเล็กบริเวณอ่าวไทยควรงดออกจากฝั่ง

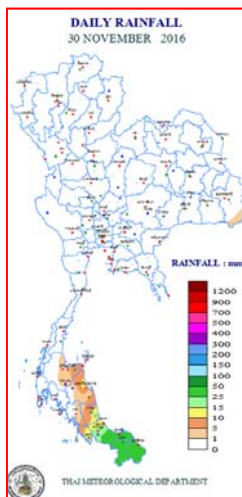


แผนที่อากาศ วันที่ ๑ ธ.ค. ๒๕๕๙ เวลา ๐๘.๐๐ น.



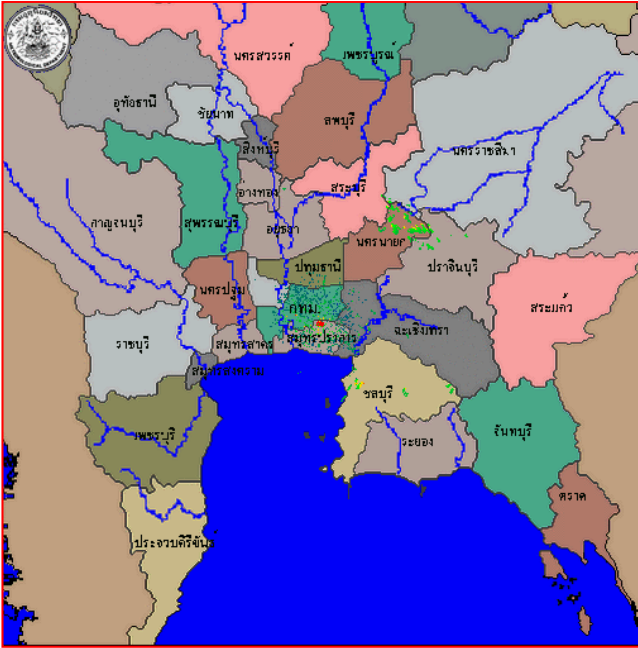
ภาพถ่ายจากดาวเทียม วันที่ ๑ ธ.ค. ๒๕๕๙ เวลา ๐๘.๐๐ น.

## ๒. ปริมาณฝนสะสม ณ เวลา ๐๗.๐๐ น. (เมื่อวาน) - ๐๗.๐๐ น. (วันนี้) (ที่มา: กรมอุตุนิยมวิทยา)

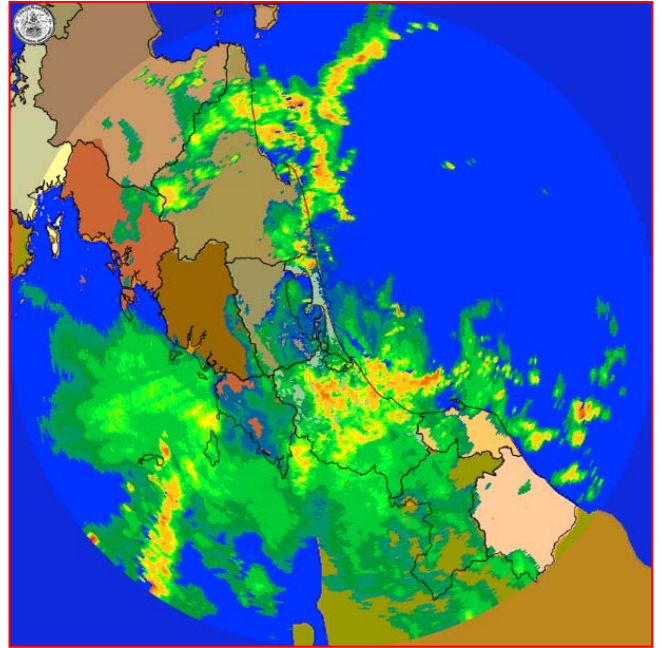


จุดตรวจวัด	ปริมาณฝน (มม.)
จ.นราธิวาส	๓๕.๘
จ.สงขลา (สะเดา)	๒๓.๔
จ.นครศรีธรรมราช	๑๓.๔
จ.สตูล	๑๒.๖
จ.สุราษฎร์ธานี (สภข.)	๑๐.๒
จ.สุราษฎร์ (พระแสง สอท.)	๑.๙
จ.ชุมพร	๐.๔

**๓. เรดาร์ตรวจอากาศ ณ วันที่ ๑ ธันวาคม ๒๕๕๙ (ที่มา: กรมอุตุนิยมวิทยา)**



สถานีสุวรรณภูมิ เวลา ๐๘.๓๐ น.



สถานีสงขลา เวลา ๐๙.๑๕ น.

จากเรดาร์ตรวจอากาศ จะพบว่ามียกุ่มเมฆฝนกระจายบริเวณภาคตะวันออก และภาคใต้

**๔. สถานการณ์น้ำในอ่างเก็บน้ำขนาดใหญ่ ณ วันที่ ๓๐ พฤศจิกายน ๒๕๕๙ (ที่มา: กรมชลประทาน)**

สภาพน้ำในอ่างเก็บน้ำขนาดใหญ่ ปริมาณน้ำในอ่างฯ ๕๐,๖๐๒ ล้าน ลบ.ม. คิดเป็นร้อยละ ๗๒ (ปริมาณน้ำใช้การได้ ๒๗,๐๓๖ ล้าน ลบ.ม. คิดเป็นร้อยละ ๕๓) ปริมาณน้ำในอ่างฯ เทียบกับปี ๒๕๕๘ (๔๐,๗๓๐ ล้าน ลบ.ม. คิดเป็นร้อยละ ๕๘) มากกว่าปี ๒๕๕๘ จำนวน ๙,๘๗๒ ล้าน ลบ.ม. ปริมาณน้ำไหลลงอ่างฯ จำนวน ๔๘.๐๙ ล้าน ลบ.ม. ปริมาณน้ำระบายจำนวน ๔๙.๖๗ ล้าน ลบ.ม. สามารถรับน้ำได้อีก ๒๐,๑๕๕ ล้าน ลบ.ม.

อ่างเก็บน้ำ	ปริมาณน้ำในอ่าง		ปริมาณน้ำใช้การได้		ปริมาณน้ำไหลลงอ่าง		ปริมาณน้ำระบาย		ปริมาณน้ำรับได้อีก (ล้าน ม. <sup>๓</sup> ) (ความจุที่ รนส.- ปริมาณน้ำปัจจุบัน)
	ปริมาณ (ล้าน ม. <sup>๓</sup> )	% น้ำเก็บกัก	ปริมาณ (ล้าน ม. <sup>๓</sup> )	% น้ำใช้การ	วันนี้ (ล้าน ม. <sup>๓</sup> )	เมื่อวาน (ล้าน ม. <sup>๓</sup> )	วันนี้ (ล้าน ม. <sup>๓</sup> )	เมื่อวาน (ล้าน ม. <sup>๓</sup> )	
๑.ภูมิพล	๗,๒๓๐	๕๔	๓,๔๓๐	๓๖	๗.๕๐	๗.๐๘	๕.๐๐	๕.๐๐	๖,๒๓๒
๒.สิริกิติ์	๗,๗๓๙	๘๑	๔,๘๘๙	๗๓	๖.๑๖	๖.๕๖	๑๐.๐๕	๘.๑๐	๒,๙๐๑
๓.จุฬารัตน์	๑๕๙	๙๗	๑๒๒	๙๖	๐.๑๘	๐.๑๗	๐.๒๖	๐.๒๖	๔๘
๔.อุบลรัตน์	๒,๔๒๗	๑๐๐	๑,๘๔๖	๑๐๐	๖.๖๑	๐.๐๐	๘.๙๒	๑๕.๐๐	๔
๕.ลำปาว	๑,๑๔๕	๕๘	๑,๐๔๕	๕๖	๑.๑๓	๐.๐๐	๑.๑๗	๑.๑๘	๑,๓๐๕
๖.สิรินธร	๑,๖๕๗	๘๔	๘๒๖	๗๓	๐.๐๐	๐.๘๖	๐.๐๐	๐.๐๐	๓๐๙
๗.ป่าสักชลสิทธิ์	๙๕๗	๑๐๐	๙๕๔	๑๐๐	๐.๕๙	๒.๓๔	๑.๗๘	๑.๗๘	๓
๘.ศรีนครินทร์	๑๓,๖๕๖	๗๗	๓,๓๙๑	๔๕	๖.๙๕	๘.๘๔	๖.๐๐	๖.๐๐	๕,๑๙๔
๙.วชิราลงกรณ	๕,๘๒๖	๖๖	๒,๘๑๔	๔๘	๖.๗๖	๓.๗๒	๖.๐๔	๖.๐๔	๕,๑๗๔
๑๐.ขุนด่านปราการชล	๒๒๑	๙๙	๒๑๖	๙๙	๐.๑๘	๐.๑๘	๐.๒๔	๐.๒๔	๕
๑๑.รัชชประภา	๔,๘๖๑	๘๖	๓,๕๑๐	๘๒	๓.๑๗	๒.๔๕	๔.๔๖	๕.๔๑	๑,๗๕๙
๑๒.บางบาล	๔๒๐	๒๙	๑๔๓	๑๒	๑.๙๑	๑.๑๙	๐.๕๔	๐.๖๐	๑,๒๕๔

**๕. สถานการณ์น้ำในประเทศ ณ วันที่ ๒๗ พฤศจิกายน - ๑ ธันวาคม ๒๕๕๙ (ที่มา: กรมชลประทาน)**

สถานี	แม่น้ำ	อำเภอ	จังหวัด	ระดับ ตลิ่ง (ม. รทก.)	ระดับน้ำ (ม.รทก.)					แนวโน้ม
					อาทิตย์	จันทร์	อังคาร	พุธ	พฤหัสบดี	
					๒๗ พ.ย.	๒๘ พ.ย.	๒๙ พ.ย.	๓๐ พ.ย.	๑ ธ.ค.	
P.๑	ปิง	เมือง	เชียงใหม่	๓.๗๐	๑.๓๗	๑.๔๐	๑.๓๖	๑.๓๕	๑.๓๕	ทรงตัว
W.๑C	วัง	เมือง	ลำปาง	๕.๒๐	-๐.๕๙	-๐.๖๖	๐.๑๔	๐.๒๑	๐.๑๗	ลดลง
Y.๔	ยม	เมือง	สุโขทัย	๗.๔๕	๑.๗๓	๑.๙๓	๒.๘๘	๒.๗๙	๓.๒๑	เพิ่มขึ้น
N.๗A	น่าน	เมือง	พิจิตร	๑๐.๗๘	๑.๖๗	๑.๖๙	๑.๖๙	๑.๗๐	๑.๖๔	ลดลง
C.๑๓	เจ้าพระยา	สรรพยา	ชัยนาท	๑๖.๓๔	๑๖.๐๓	๑๕.๙๕	๑๕.๗๘	๑๕.๖๕	๑๕.๕๒	ลดลง
M.๖A	มูล	สตึก	บุรีรัมย์	๖.๐๐	๕.๖๓	๕.๔๗	๕.๓๐	๕.๑๒	๔.๙๔	ลดลง
M.๗	มูล	เมือง	อุบลราชธานี	๗.๐๐	๔.๑๔	๔.๑๓	๔.๑๑	๔.๐๖	๔.๐๖	ทรงตัว
M.๑๙๑	ลำตะคอง	เมือง	นครราชสีมา	๓.๐๐	๑.๕๔	๑.๓๑	๑.๒๒	๑.๐๕	๐.๘๑	ลดลง
M.๑๕๙	ลำชี	จอมพระ	สุรินทร์	๑๑.๓๐	๔.๑๒	๔.๐๓	๓.๙๐	๓.๘๔	๓.๖๐	ลดลง
M.๙๕	ลำเสียวใหญ่	สุวรรณภูมิ	ร้อยเอ็ด	๓.๒๐	๒.๕๕	๒.๕๔	๒.๕๒	๒.๕๐	๒.๕๒	เพิ่มขึ้น
X.๖๔	คลองท่าแซะ	ท่าแซะ	ชุมพร	๑๗.๑๓	๗.๗๖	๗.๗๖	๗.๗๖	๗.๗๖	๗.๗๕	ลดลง
X.๑๔๙	คลองกลาย	นบพิตำ	นครศรีธรรมราช	๓๓.๙๖	๒๙.๐๑	๒๘.๙๙	๒๘.๙๙	๒๙.๐๓	๒๙.๐๕	เพิ่มขึ้น
X.๒๗๔	แม่น้ำโก-ลก	แว้ง	นราธิวาส	๒๒.๔๐	๑๘.๖๐	๑๘.๖๒	๑๘.๖๐	๑๘.๙๐	๑๘.๘๐	ลดลง
X.๓๗A	แม่น้ำตาปี	พระแสง	สุราษฎร์ธานี	๑๐.๗๖	๙.๐๑	๙.๐๑	๘.๘๒	๘.๓๙	๗.๘๕	ลดลง

\*\*\* ยังไม่ได้รับรายงาน

**๖. สถานการณ์น้ำในพื้นที่ลุ่มน้ำโขง ณ วันที่ ๓๐ พฤศจิกายน ๒๕๕๙ (ที่มา: MRC: Mekong River Commission )**

สถานี	ระดับตลิ่ง(เมตร)	ระดับน้ำ (เมตร)	ต่ำกว่าระดับตลิ่ง (เมตร)	แนวโน้ม
อ.เชียงแสน จ.เชียงราย	๑๒.๘๐	๓.๒๓	๙.๕๗	ทรงตัว
อ.เชียงคาน จ.เลย	๑๖.๐๐	๖.๗๓	๙.๒๗	เพิ่มขึ้น
อ.เมือง จ.หนองคาย	๑๒.๒๐	๓.๗๓	๘.๔๗	ลดลง
อ.เมือง จ.นครพนม	๑๒.๕๐	๓.๐๗	๙.๔๓	ลดลง
อ.เมือง จ.มุกดาหาร	๑๒.๐๐	๓.๒๓	๘.๗๗	ลดลง
อ.โขงเจียม จ.อุบลราชธานี	๑๔.๕๐	๓.๙๑	๑๐.๕๙	ลดลง

**๖. สถานการณ์เตือนภัย Early Warning ณ วันที่ ๑ ธันวาคม ๒๕๕๙ (ที่มา: สำนักวิจัย พัฒนาและอุทกวิทยา กรมทรัพยากรน้ำ)**

[เวลา ๑๕.๐๐ น.(เมื่อวาน) - ๐๘.๐๐ น.(วันนี้)]

การแจ้งเตือน	สถานี	การแจ้งเตือน
เตือนสีแดง (อพยพ)	-	-
เตือนสีเหลือง (เตือนภัย)	-	-
เตือนสีเขียว (เฝ้าระวัง)	-	-

\*ได้รับข้อมูลจากทาง Social Media โดยโปรแกรม Line ศูนย์อุทกภัย ทน.

**๗. สถานการณ์ธรณีพิบัติ ณ วันที่ ๑ ธันวาคม ๒๕๕๙ (ที่มา : กรมทรัพยากรธรณี)**

ไม่มีสถานการณ์ธรณีพิบัติภัย

**๘. เหตุการณ์วิกฤตน้ำปัจจุบัน ณ วันที่ ๑ ธันวาคม ๒๕๕๙ [เวลา ๑๕.๐๐ น.(เมื่อวาน) - ๐๘.๐๐ น.(วันนี้)]**

ไม่มีสถานการณ์

๙. สถานการณ์อุทกภัย ณ วันที่ ๑ ธันวาคม ๒๕๕๙ (ที่มา : กรมป้องกันและบรรเทาสาธารณภัย)

ไม่มีสถานการณ์

๑๐. การคาดหมายลักษณะอากาศ ๗ วันข้างหน้า (ระหว่างวันที่ ๑ - ๖ ธันวาคม ๒๕๕๙)

ในช่วงวันที่ ๑ - ๒ ธ.ค. บริเวณภาคเหนือและภาคตะวันออกเฉียงเหนือมีอากาศหนาวเย็นอย่างต่อเนื่อง ส่วนภาคกลางและภาคตะวันออกมีอากาศเย็น อุณหภูมิลดลงอีก ๒-๓ องศาเซลเซียส

ในช่วงวันที่ ๓-๖ ธ.ค. บริเวณประเทศไทยตอนบนมีอุณหภูมิสูงขึ้น ๑-๓ องศาเซลเซียส แต่ยังคงทำให้บริเวณดังกล่าวมีอากาศหนาวเย็น ก็มีหมอกในตอนเช้า

สำหรับภาคใต้ยังคงมีฝนตกต่อเนื่องตลอดช่วง และมีฝนตกหนักถึงหนักมากบางแห่งในช่วงวันที่ ๑-๔ ธ.ค. ส่วนคลื่นลมในบริเวณอ่าวไทยจะมีกำลังแรงขึ้น โดยมีคลื่นสูง ๒-๓ เมตร

---

จึงเรียนมาเพื่อโปรดทราบ

นายวรศาสน์ อภัยพงษ์  
อธิบดีกรมทรัพยากรน้ำ