



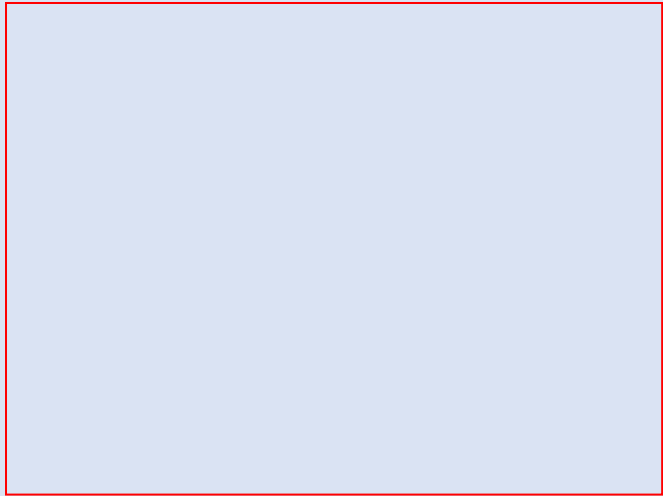
\_\_\_\_\_ 3 \_\_\_\_\_ 25

\_\_\_\_\_

-

\_\_\_\_\_

-



\_\_\_\_\_

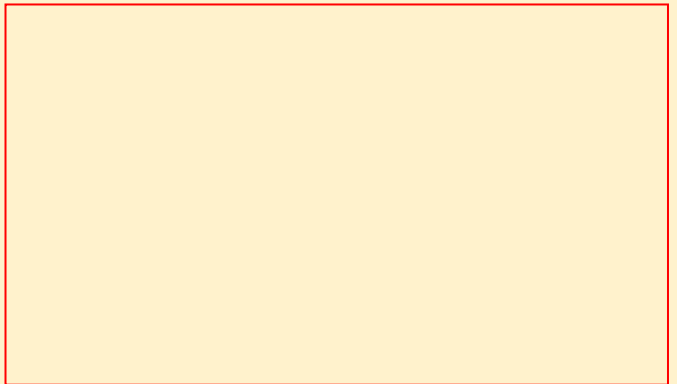
1.

. .



2

. .



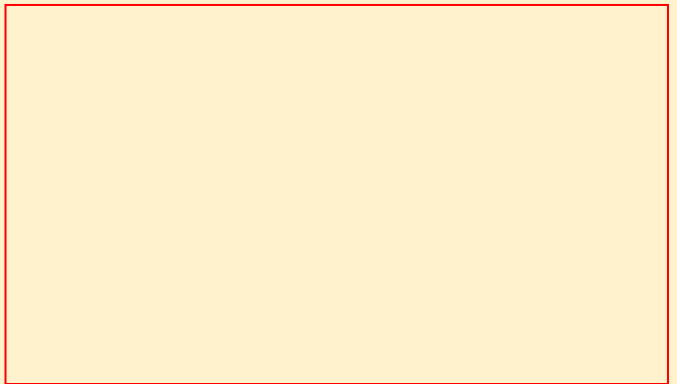
3

. .



4

. .



# รายงานสถานการณ์น้ำลุ่มน้ำทะเลสาบสงขลา

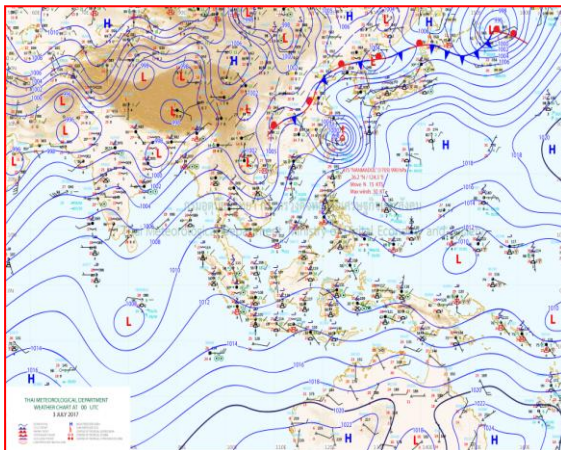
## วันที่ 3 กรกฎาคม 2560

### 1) สภาพภูมิอากาศ

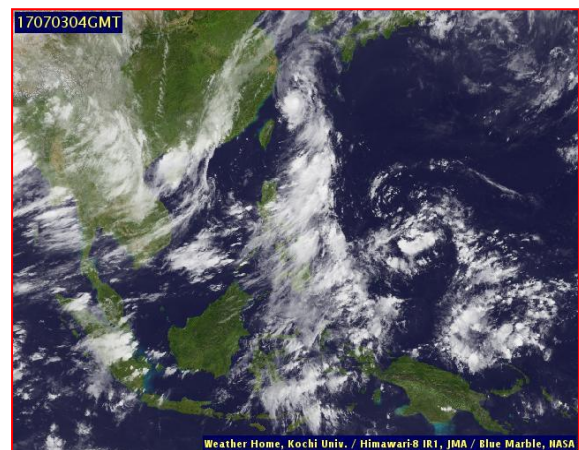
ลักษณะอากาศทั่วไป (ที่มา: กรมอุตุนิยมวิทยา)

พยากรณ์อากาศ 24 ชั่วโมงข้างหน้า ประเทศไทยมีปริมาณฝนลดลง ส่วนบริเวณภาคเหนือตอนบน และภาคตะวันออกเฉียงเหนือตอนบนยังคงมีฝนฟ้าคะนองต่อเนื่อง และมีฝนตกหนักบางแห่ง ขอให้ประชาชนบริเวณดังกล่าวระวังอันตรายจากฝนที่ตกหนักและฝนที่ตกสะสมไว้ด้วย สำหรับภาคใต้มีฝนน้อยในระยะนี้

สภาพอากาศภาคใต้ฝั่งตะวันออก มีฝนฟ้าคะนอง ร้อยละ 30 ของพื้นที่ ส่วนมากบริเวณจังหวัดเพชรบุรี ประจวบคีรีขันธ์ ชุมพร และสุราษฎร์ธานี อุณหภูมิต่ำสุด 22-26 องศาเซลเซียส อุณหภูมิสูงสุด 33-35 องศาเซลเซียส ผลคาดการณ์ปริมาณน้ำฝนล่วงหน้า 1-7 วัน ในช่วงวันที่ 3 - 4 ก.ค. มีฝนฟ้าคะนองร้อยละ 30-40 ของพื้นที่ ส่วนในช่วงวันที่ 5 - 9 ก.ค. มีฝนฟ้าคะนองร้อยละ 40-60 ของพื้นที่ ลมตะวันตกเฉียงใต้ ความเร็ว 15 -30 กม./ชม. ทะเลมีคลื่นสูงประมาณ 1 เมตร ห่างฝั่งคลื่นสูง 1 - 2 เมตร อุณหภูมิต่ำสุด 22-26 องศาเซลเซียส อุณหภูมิสูงสุด 32-36 องศาเซลเซียส



แผนที่อากาศ วันที่ 3 ก.ค. 2560 เวลา 07.00 น.



ภาพถ่ายจากดาวเทียม วันที่ 3 ก.ค. 2560

## 2) สถานการณ์ฝน

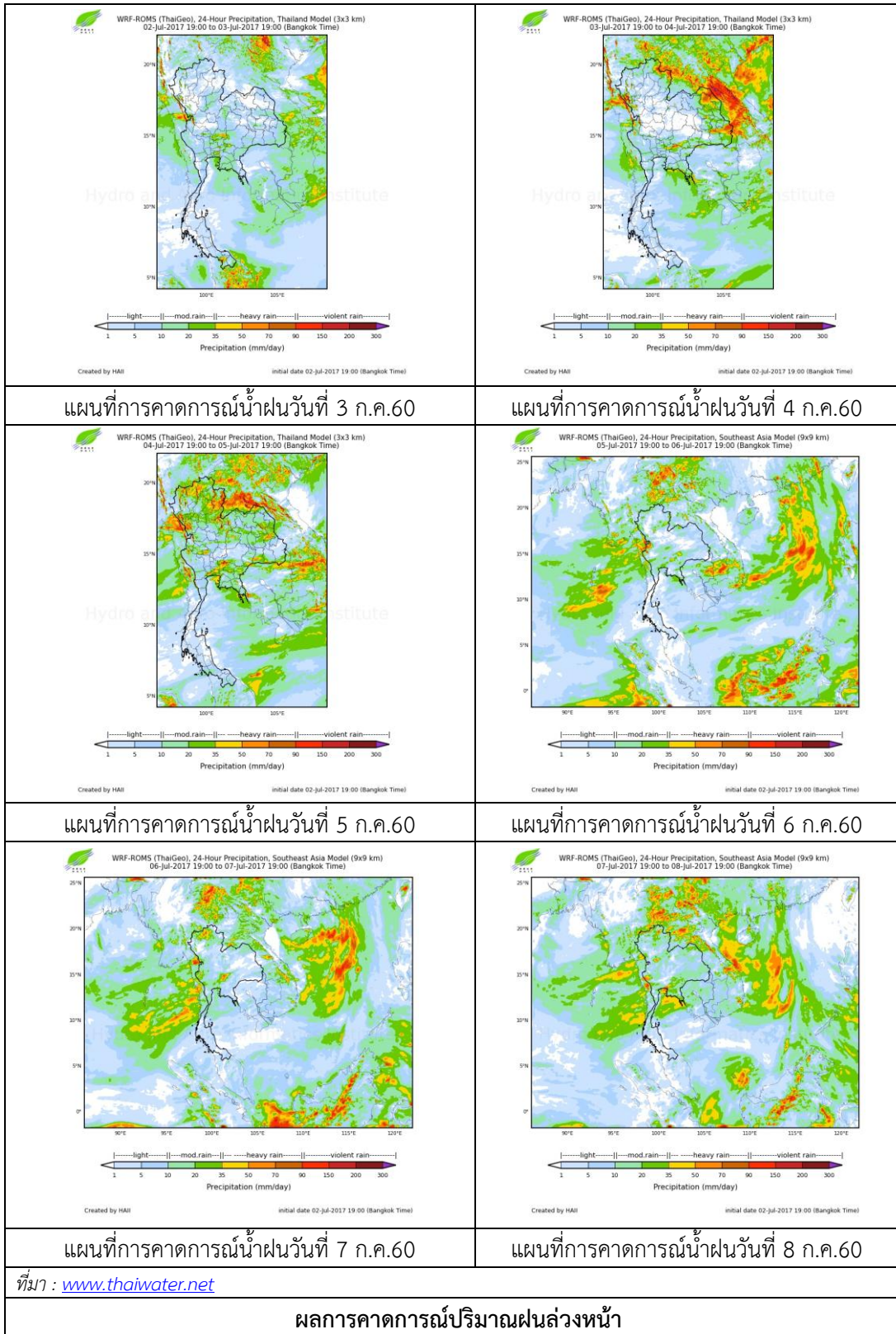
จากข้อมูลสถานการณ์ฝนในพื้นที่ลุ่มน้ำทะเลสาบสงขลาของวันที่ 3 กรกฎาคม 2560 จากกรมทรัพยากรน้ำ กรมอุตุนิยมวิทยา กรมชลประทาน และสถาบันสารสนเทศทรัพยากรน้ำและการเกษตร (องค์การมหาชน) พบว่ามีฝนตกในพื้นที่ บริเวณอำเภอบางแก้ว จังหวัดพัทลุง และบริเวณสะเดา สิงหนคร หาดใหญ่ นาม่อม ควนเนียง บางกล้า และอำเภอเมือง จังหวัดสงขลา ปริมาณฝน “ฝน” – 19.3 มิลลิเมตร

ข้อมูลสถานการณ์ฝนในพื้นที่ลุ่มน้ำทะเลสาบสงขลา ณ วันที่ 3 กรกฎาคม 2560 เวลา 07.00 น.

| ลำดับ | สถานี                                  | ปริมาณฝน (มม.) |
|-------|--|----------------|
| 1     | ต.นาปะขอ อ.บางแก้ว จ.พัทลุง            | 1.0            |
| 2     | ต.พังงา อ.สะเดา จ.สงขลา                | 0.5            |
| 3     | ต.หัวเขา อ.สิงหนคร จ.สงขลา             | 0.5            |
| 4     | คอหงส์ สกษ. ต.คอหงษ์ อ.หาดใหญ่ จ.สงขลา | 0.4            |
| 5     | อ.นาม่อม จ.สงขลา                       | 4.6            |
| 6     | อ.ควนเนียง จ.สงขลา                     | 19.3           |
| 7     | อ.บางกล้า จ.สงขลา                      | 4.7            |
| 8     | ต.บ่อยาง อ.เมือง จ.สงขลา               | “ฝน”           |

หมายเหตุ “ฝน” คือ ฝนวัดปริมาณไม่ได้ (ต่ำกว่า 0.1 มิลลิเมตร)

สถานการณ์น้ำฝน



3) ข้อมูลปริมาณน้ำในลำน้ำ

ลุ่มน้ำทะเลสาบสงขลา ปัจจุบันสถานการณ์น้ำในลำน้ำโดยทั่วไปยังคงอยู่ในภาวะปกติ (ระดับน้ำต่ำกว่าระดับตลิ่งต่ำสุด) ระดับน้ำในลำน้ำส่วนใหญ่มีแนวโน้มลดลง

**สถานการณ์น้ำท่า** (29 มิ.ย. - 3 ก.ค. 2560 ที่มา: กรมชลประทาน)

| สถานี  | แม่น้ำ       | อำเภอ       | จังหวัด | ระดับตลิ่ง           | พฤษภาคม  | ตุลาคม   | เสาร์  | อาทิตย์ | จันทร์ |
|--------|--------------|-------------|---------|----------------------|----------|----------|--------|---------|--------|
|        |              |             |         | ปริมาณน้ำ(ลบ.ม./วิ.) | 29 มิ.ย. | 30 มิ.ย. | 1 ก.ค. | 2 ก.ค.  | 3 ก.ค. |
| X.170  | คลองลำ       | ศรีนครินทร์ | พัทลุง  | 25.20                | 20.24    | 20.25    | 20.22  | 20.24   | 20.21  |
|        |              |             |         | 580.00               | 4.68     | 4.90     | 4.24   | 4.68    | 4.02   |
| X.265  | คลองน่วย     | เมือง       | พัทลุง  | 8.00                 | 6.82     | 6.84     | 6.88   | 6.72    | 6.97   |
|        |              |             |         | 7.00                 | *        | *        | *      | *       | *      |
| X.174  | คลองหระ      | หาดใหญ่     | สงขลา   | 8.88                 | 4.55     | 4.55     | 4.54   | 4.54    | 4.54   |
|        |              |             |         | 388.00               | 0.95     | 0.95     | 0.90   | 0.90    | 0.90   |
| X.173A | คลองอู่ตะเภา | สะเดา       | สงขลา   | 15.90                | 10.56    | 10.53    | 10.97  | 11.22   | 10.94  |
|        |              |             |         | 258.00               | 10.06    | 9.73     | 14.91  | 18.28   | 14.52  |
| X.90   | คลองอู่ตะเภา | คลองหอยโข่ง | สงขลา   | 8.00                 | 2.65     | 2.77     | 2.90   | 2.93    | 2.67   |
|        |              |             |         | 580.00               | 22.00    | 26.80    | 32.00  | 33.20   | 22.80  |
| X.44   | คลองอู่ตะเภา | หาดใหญ่     | สงขลา   | 7.40                 | 0.20     | 0.11     | 0.13   | 0.23    | 0.35   |
|        |              |             |         | 582.00               | 6.00     | 5.10     | 5.30   | 6.30    | 8.00   |

หมายเหตุ \* หมายถึง ไม่มีข้อมูล

ข้อมูลระดับน้ำจากระบบตรวจวัดสภาพทางไกลอัตโนมัติลุ่มน้ำทะเลสาบสงขลา กรมทรัพยากรน้ำ ประจำวันที่ 3 กรกฎาคม 2560

**ข้อมูลระดับน้ำ** (1 - 3 ก.ค. 2560 ที่มา: กรมทรัพยากรน้ำ)

| สถานี                | ตำบล      | อำเภอ    | จังหวัด | ระดับตลิ่ง (ต่ำสุด) | เสาร์  | อาทิตย์ | จันทร์ | แนวโน้ม (เพิ่ม/ลด) |
|----------------------|-----------|----------|---------|---------------------|--------|---------|--------|--------------------|
|                      |           |          |         |                     | 1 ก.ค. | 2 ก.ค.  | 3 ก.ค. |                    |
| คลองอู่ตะเภาตอนบน    | พังงา     | สะเดา    | สงขลา   | 19.87               | 12.74  | 12.79   | 12.58  | ลดลง               |
| คลองอู่ตะเภาล่าง     | หาดใหญ่   | หาดใหญ่  | สงขลา   | 8.93                | 0.33   | 0.44    | 0.37   | ลดลง               |
| คลองรัตภูมิ          | กำแพงเพชร | รัตภูมิ  | สงขลา   | 22.62               | 13.29  | 13.22   | 13.20  | ลดลง               |
| คลองตะโหมด(ท่าเขียด) | แม่ขรี    | ตะโหมด   | พัทลุง  | 27.94               | 21.88  | 21.81   | 21.78  | ลดลง               |
| คลองนาท่อม           | ร่วมเมือง | เมือง    | พัทลุง  | 28.85               | 20.31  | 20.32   | 20.30  | ลดลง               |
| คลองท่าแนะ           | เขาย่า    | ศรีบรรพต | พัทลุง  | 37.56               | 33.90  | 33.89   | 33.88  | ลดลง               |

ปริมาณน้ำในลำน้ำของคลองต่างๆ ในพื้นที่ลุ่มน้ำทะเลสาบสงขลา วันที่ 3 กรกฎาคม 2560



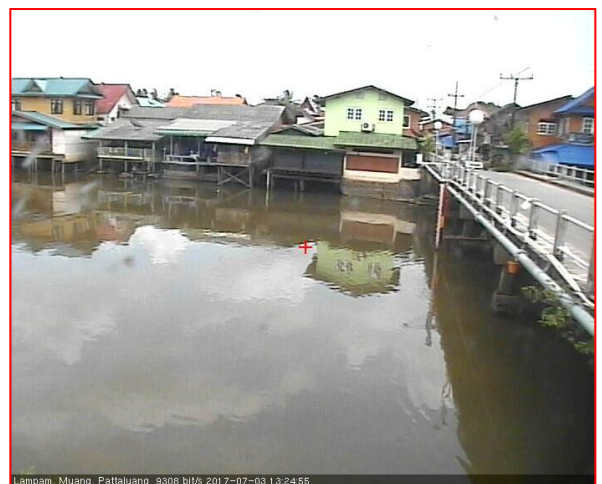
สถานีคลองอยู่ตะเภากลาง - ต.หาดใหญ่ อ.หาดใหญ่ จ.สงขลา  
(ลุ่มน้ำทะเลสาบสงขลา)



สถานีม่วงก้อง - อ.สะเดา จ.สงขลา (ลุ่มน้ำทะเลสาบสงขลา)



สถานีคลองตะโหมด (ท่าเขียด) - ต.แม่ขรี อ.ตะโหมด จ.พัทลุง  
(ลุ่มน้ำทะเลสาบสงขลา)



สถานีลำป่า - ต.ลำป่า อ.เมือง จ.พัทลุง  
(ลุ่มน้ำทะเลสาบสงขลา)

4) สรุป

สถานการณ์น้ำในลุ่มน้ำทะเลสาบสงขลาประจำวันที่ 3 กรกฎาคม 2560 อยู่ในภาวะปกติ และระดับน้ำในลำน้ำส่วนใหญ่มีแนวโน้มลดลง