

## สรุปสถานการณ์น้ำของประเทศ วันที่ ๔ พฤษภาคม ๒๕๖๐

๑. **ฝน** การคาดหมายปริมาณฝน (มิลลิเมตร) เดือน พฤษภาคม มิถุนายน และกรกฎาคม ๒๕๖๐ เปรียบเทียบกับค่าปกติ (ค่าปกติ = ค่าเฉลี่ยฝนในคาบ ๓๐ ปี (๒๕๒๔ - ๒๕๕๓)) มีรายละเอียดตามตาราง/

ภาค/เดือน (ปริมาณฝนคาดการณ์)	พฤษภาคม		มิถุนายน		กรกฎาคม	
	ค่าประมาณ (มม.)	ความหมาย	ค่าประมาณ (มม.)	ความหมาย	ค่าประมาณ (มม.)	ความหมาย
เหนือ	๑๖๐ - ๒๐๐ มม.	ใกล้เคียงค่าปกติ	๑๕๐ - ๑๘๐ มม.	สูงกว่าค่าปกติเล็กน้อย	๑๖๐ - ๒๐๐ มม.	ใกล้เคียงค่าปกติ
ตะวันออกเฉียงเหนือ	๑๗๐ - ๒๑๐ มม.	ใกล้เคียงค่าปกติ	๑๘๐ - ๒๓๐ มม.	ใกล้เคียงค่าปกติ	๑๙๐ - ๒๓๐ มม.	ใกล้เคียงค่าปกติ
กลาง	๑๗๐ - ๒๑๐ มม.	สูงกว่าค่าปกติเล็กน้อย	๑๓๐ - ๑๗๐ มม.	ใกล้เคียงค่าปกติ	๑๕๐ - ๑๘๐ มม.	ใกล้เคียงค่าปกติ
ตะวันออกเฉียงเหนือ	๒๒๐ - ๒๗๐ มม.	สูงกว่าค่าปกติเล็กน้อย	๒๔๐ - ๒๙๐ มม.	ใกล้เคียงค่าปกติ	๒๕๐ - ๓๐๐ มม.	ใกล้เคียงค่าปกติ
ภาคใต้ฝั่งตะวันออก	๑๒๐ - ๑๖๐ มม.	สูงกว่าค่าปกติเล็กน้อย	๙๐ - ๑๓๐ มม.	ใกล้เคียงค่าปกติ	๑๐๐ - ๑๕๐ มม.	ใกล้เคียงค่าปกติ
ภาคใต้ฝั่งตะวันตก	๓๐๐ - ๔๐๐ มม.	สูงกว่าค่าปกติเล็กน้อย	๒๙๐ - ๓๕๐ มม.	ใกล้เคียงค่าปกติ	๓๑๐ - ๔๑๐ มม.	ใกล้เคียงค่าปกติ
กรุงเทพฯ และปริมณฑล	๒๒๐ - ๒๗๐ มม.	ใกล้เคียงค่าปกติ	๑๕๐ - ๑๘๐ มม.	ใกล้เคียงค่าปกติ	๑๖๐ - ๒๐๐ มม.	สูงกว่าค่าปกติเล็กน้อย

ที่มาข้อมูล : กรมอุตุนิยมวิทยา พยากรณ์อากาศ ๓ เดือน ([http://www.tmd.go.th/month\\_forecast.php](http://www.tmd.go.th/month_forecast.php))

ปริมาณฝน ณ วันที่ ๒ พฤษภาคม ๒๕๖๐	หน่วย	เหนือ	กลาง	ต.เฉียงเหนือ	ตะวันออก	ตะวันตก	ใต้	ทั้งประเทศ
ฝนสูงสุด ๒๔ ชม.	มม.	๒.๗	๕๓.๔	๑.๗			๒๘.๙	๕๓.๔
สถานีอุตุนิยมวิทยา		เชียงใหม่	ปทุมธานี สกษ.	ร้อยเอ็ด สกษ.	ไม่มีฝน	ไม่มีฝน	ตรัง	ปทุมธานี สกษ.
ฝนสะสมปี ๕๙	มม.	๘๒.๔ } +๖๖.๓	๙๒.๘ } +๑๒.๓	๑๒๖.๒ } +๕๗.๗	๑๓๓.๖ } +๑๐๕.๒	๖๓.๘ } +๖๓.๙	๑๗๖.๔ } + ๗๓๑.๔	๑๑๙.๑ } + ๒๑๕.๓
ฝนสะสมปี ๖๐	มม.	๑๔๘.๗ } +๔๕%	๑๐๕.๐ } +๑๒%	๑๗๓.๙ } +๓๓.๒%	๒๓๓.๘ } +๔๔%	๑๒๗.๗ } +๕๐%	๙๐๗.๘ } + ๘๑%	๓๓๓.๔ } + ๖๔%
ฝนสะสม ๓๐ ปี	มม.	๑๒๕.๙	๑๔๕.๗	๑๖๖.๔	๒๒๑.๓	๑๒๘.๓	๓๒๓.๙	๑๘๘.๑

ที่มาข้อมูล : กรมอุตุนิยมวิทยา สรุปลักษณะอากาศรายวัน (<http://www.tmd.go.th/climate/climate.php>)

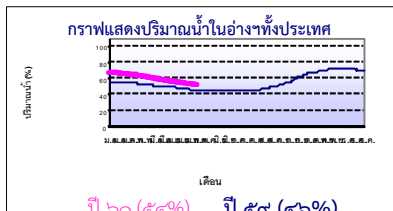
**ปริมาณฝนสูงสุด ๒๔ ชม.เพิ่มเติม** กรมอุตุนิยมวิทยาได้รายงานเพิ่มเติมโดยการบันทึกของเจ้าหน้าที่เป็นรายวัน ณ เวลา ๐๗.๐๐ น.ของวันนี้ ปริมาณฝนสูงสุดวันนี้เท่ากับ ๕๕.๐ มม. ที่ อ.พนม จ.สุราษฎร์ธานี

### ๒. น้ำในอ่างเก็บน้ำขนาดใหญ่



ปริมาณน้ำในอ่าง	หน่วย	เหนือ	กลาง	ต.เฉียงเหนือ	ตะวันออก	ตะวันตก	ใต้	ทั้งประเทศ
น้ำในอ่างปี ๕๙	ล้าน(ลบ.ม) %	๘,๒๙๘ ๓๔%	๓๕๓ ๒๖%	๒,๓๔๕ ๒๘%	๔๐๘ ๒๗%	๑๕,๘๔๕ ๖๐%	๕,๑๑๗ ๖๒%	๓๒,๕๒๕ ๔๖%
น้ำในอ่างปี ๖๐	ล้าน(ลบ.ม) %	๑๑,๐๕๗ } +๑๑%	๔๔๑ } + ๖%	๓,๓๗๒ } +๑๒%	๕๐๔ } + ๖%	๑๖,๙๒๐ } +๙%	๖,๐๕๑ } +๑๒%	๓๘,๔๓๕ } + ๘%
๓ พ.ค. ๖๐		๔๕%	๓๒%	๔๐%	๓๓%	๖๔%	๗๔%	๕๔%
น้ำในอ่างปี ๕๘	ล้าน(ลบ.ม) %	๑๑,๔๘๕ } -๙%	๒๘๗ } + ๘%	๒,๗๗๑ } +๙%	๑๓๒ } + ๑๗%	๑๖,๙๙๘ } ๐%	๔,๕๖๒ } +๑๘%	๓๖,๒๓๕ } +๑%
๓ พ.ค. ๕๘		๔๙%	๒๔%	๓๖%	๑๖%	๖๔%	๕๖%	๕๓%

ที่มาข้อมูล : กรมชลประทาน ตารางสรุปข้อมูลอ่างขนาดใหญ่ทั้งประเทศ ([http://water.rid.go.th/flood/flood/res\\_table.htm](http://water.rid.go.th/flood/flood/res_table.htm))



**หมายเหตุ ๑** อ่างที่มีปริมาณน้ำต่ำกว่า ๕๐% ของความจุมี ๒๓ อ่าง คือ ๑.แม่กวัง (๑๓%) ๒.คลองสี่ียด (๒๐%) ๓.ลำตะคอง (๒๔%) ๔.ป่าสัก (๒๕%) ๕.ลำปาว (๒๖%) ๖.ขุนด่านฯ (๒๘%) ๗.ลำแจะ (๒๙%) ๘.แควน้อย (๓๑%) ๙.นฤปดินทรจินดา (๓๒%) ๑๐.แม่จัด (๓๓%) ๑๑.น้ำพุ (๓๓%) ๑๒.ประแสร์ (๓๔%) ๑๓.น้ำอูน (๓๖%) ๑๔.ลำพระเพลิง (๓๙%) ๑๕.มูลดิน (๔๐%) ๑๖.แม่กระจาน (๔๒%) ๑๗.ภูมิล (๔๒%) ๑๘.ห้วยหลวง (๔๓%) ๑๙.ปราณบุรี (๔๓%) ๒๐.อุบลรัตน์ (๔๔%) ๒๑.ลำนางรอง (๔๖%) ๒๒.วชิราลงกรณ์ (๔๘%) และ ๒๓.จุฬารัตน์ (๔๙%)

**๒** อ่างที่มีปริมาณน้ำเก็บกักตั้งแต่ ๘๐% ของความจุ มี ๑ อ่าง ได้แก่ ๑.บางยาง (๘๐%)

### ๓. สรุปสถานการณ์น้ำในแม่น้ำและลุ่มน้ำสำคัญ

**กรมชลประทาน :** (<http://www.rid.go.th/๒๐๐๙/>)

- **สรุปสถานการณ์น้ำท่าทั่วประเทศ** (ศูนย์ประมวลวิเคราะห์สถานการณ์น้ำ: สรุปสถานการณ์น้ำประจำวัน (๓ พ.ค.๖๐) : **สถานการณ์น้ำท่าที่อยู่ในเกณฑ์น้ำน้อย** ได้แก่ สถานี P.๑ จ.เชียงใหม่ สถานี P.๗A จ.กำแพงเพชร, สถานี P.๑๗ จ.นครสวรรค์, สถานี W.๕A จ.ตาก, สถานี Y.๑ C จ.แพร่, สถานี N.๑ จ.น่าน, , สถานี Kgt.๑๐ จ.สระแก้ว, สถานี M.๙ จ.ศรีสะเกษ, , สถานี M.๖A จ.บุรีรัมย์, สถานี M.๗ จ.อุบลราชธานี, สถานี Kgt.๓ จ.ปราจีนบุรี, สถานี X.๑๕๘ จ.ชุมพร และสถานี X.๑๑๙A จ.นครราชสีมา **สถานการณ์น้ำท่าที่อยู่ในเกณฑ์ปกติ** ได้แก่ สถานี Y.๑๖ จ.พิษณุโลก, สถานี N.๕A จ.พิษณุโลก, สถานี N.๖๗ จ.นครสวรรค์ และสถานี X.๓๗A จ.สุราษฎร์ธานี **แนวโน้มระดับน้ำ** แม่น้ำปิง แม่น้ำวัง แม่น้ำพระสทิง แม่น้ำบางปะกง แม่น้ำตาปี และแม่น้ำโก-ลก มีแนวโน้มระดับน้ำลดลง แม่น้ำมูล มีแนวโน้มระดับน้ำทรงตัว แม่น้ำยม แม่น้ำน่าน และแม่น้ำท่าตะเภา มีแนวโน้มระดับน้ำเพิ่มขึ้น

**กรมทรัพยากรน้ำ :** (<http://www.dwr.go.th/home>)

**สำนักวิจัย พัฒนา และอุทกวิทยา** (<http://division.dwr.go.th/brdh/>)

- ระบบปฏิบัติการเฝ้าระวัง และเตือนภัยล่วงหน้า น้ำหลาก - ดินถล่ม (Early Warning) ณ วันที่ ๓ พ.ค. ๖๐ : - ไม่มีการเตือนภัย -  
- สถานการณ์น้ำในแม่น้ำโขง (MRC: Mekong River Commission) ณ วันที่ ๑ พ.ค. ๖๐ ที่สถานีเชียงแสน เชียงคาน ทองคาว นครพนม มุกดาหาร และโขงเจียม วัดระดับน้ำได้ ๒.๖๑, ๖.๖๕,

๓.๗๑, ๒.๖๒, ๒.๖๙ และ ๒.๖๕ เมตร ตามลำดับ เปรียบเทียบกับตลิ่ง มีค่าเท่ากับ -๑๐.๑๙, -๙.๓๕, -๘.๕๙, -๙.๘๘, -๙.๓๑ และ -๑๑.๘๕ เมตร ตามลำดับ **แนวโน้มระดับน้ำท่า** สถานีนครพนม มุกดาหาร และโขงเจียม มีแนวโน้มระดับน้ำเพิ่มขึ้น สถานีเชียงแสน และเชียงคาน มีแนวโน้มระดับน้ำลดลง สถานีหนองคาย มีแนวโน้มระดับน้ำทรงตัว

**ศูนย์ป้องกันวิกฤติน้ำ** (<http://mekhala.dwr.go.th/main/>) และ **line:รายงานสถานการณ์น้ำ** : ระบบติดตามและเฝ้าระวังสถานการณ์น้ำ ประกอบด้วย

- โครงการสำรวจติดตั้งระบบตรวจวัดสถานภาพน้ำทางไกลอัตโนมัติ (ในลุ่มน้ำ) ได้แก่

- สถานการณ์น้ำของสถานีโทรมาตรลุ่มน้ำเจ้าพระยา (ณ วันที่ ๓ พ.ค.๖๐) ลุ่มน้ำเจ้าพระยา ปัจจุบันสถานการณ์น้ำในลำน้ำโดยทั่วไปยังคงอยู่ในภาวะปกติ (ระดับน้ำต่ำกว่าระดับตลิ่งต่ำสุด) แต่มีบางพื้นที่มีระดับน้ำลดลงกว่าเมื่อก่อน

- สถานการณ์น้ำของสถานีโทรมาตรลุ่มน้ำยม-น่าน (ณ วันที่ ๓ พ.ค.๖๐) ลุ่มน้ำยม-น่าน ปัจจุบันสถานการณ์น้ำในลำน้ำน่าน อยู่ในภาวะปกติ (ระดับน้ำต่ำกว่าระดับตลิ่งต่ำสุด) ส่วนสถานการณ์น้ำในลำน้ำยมอยู่ในภาวะเฝ้าระวังน้ำแล้ง ระดับน้ำในลำน้ำยม ส่วนใหญ่มีแนวโน้มทรงตัว ส่วนระดับน้ำในลำน้ำน่าน ส่วนใหญ่มีแนวโน้มเพิ่มขึ้น
- สถานการณ์น้ำของสถานีโทรมาตรลุ่มน้ำบางปะกง-ปราจีนบุรี (ณ วันที่ ๓ พ.ค.๖๐) ลุ่มน้ำบางปะกง ปัจจุบันสถานการณ์น้ำในลำน้ำโดยทั่วไปยังคงอยู่ในภาวะปกติ (ระดับน้ำต่ำกว่าระดับตลิ่งต่ำสุด) ระดับน้ำในลำน้ำส่วนใหญ่มีแนวโน้มเพิ่มขึ้น
- สถานการณ์น้ำของสถานีโทรมาตรลุ่มน้ำโขง ซี มูล (ณ วันที่ ๓ พ.ค.๖๐) ลุ่มน้ำโขง ซี มูล ปัจจุบันสถานการณ์น้ำในลำน้ำโดยทั่วไปยังคงอยู่ในภาวะปกติ (ระดับน้ำต่ำกว่าระดับตลิ่งต่ำสุด) ระดับน้ำในลำน้ำส่วนใหญ่มีแนวโน้มเพิ่มขึ้น
- สถานการณ์น้ำของสถานีโทรมาตรลุ่มน้ำทะเลสาบสงขลา (ณ วันที่ ๓ พ.ค.๖๐) ลุ่มน้ำทะเลสาบสงขลา ปัจจุบันสถานการณ์น้ำในลำน้ำโดยทั่วไปยังคงอยู่ในภาวะปกติ (ระดับน้ำต่ำกว่าระดับตลิ่งต่ำสุด) ระดับน้ำในลำน้ำส่วนใหญ่มีแนวโน้มลดลง
- โครงการจัดตั้งศูนย์ปฏิบัติการและข้อมูลเพื่อการบริหารจัดการทรัพยากรน้ำ ได้แก่
- สถานการณ์น้ำจากการเชื่อมโยงสัญญาณภาพจากกล้อง CCTV ณ วันที่ ๓ พ.ค.๖๐ : สถานการณ์น้ำทั่วไปอยู่ในเกณฑ์ปกติ โดยมีสถานีที่อยู่ในเกณฑ์เพิ่มขึ้น คือ ที่สถานีสะพานเฉลิมพระเกียรติ ร.๙ ๗๒ พรรษา อ.บางมูลนาก จ.พิจิตร

๔. พายุหมุน (อุตุนิยมวิทยา) – ไม่มี -

๕. สถานการณ์น้ำ สถานการณ์วิกฤติน้ำ (ข่าว) นายกรัฐมนตรี และหัวหน้าคณะรักษาความสงบแห่งชาติ (คสช.) ประชุมคณะกรรมการทรัพยากรน้ำแห่งชาติ (กนช.) โดยที่ประชุมได้มีการกำหนดเป้าหมายของการทำงาน ๑ ปี โดยในส่วนการบริหารจัดการน้ำ มีทั้งระบบการกักเก็บน้ำ และการกระจายน้ำ รวมทั้งน้ำบาดาล และระบบสูบน้ำ เพื่อให้ตรงกับกลุ่มเป้าหมาย และบริหารจัดการน้ำให้ทั่วถึงประชาชนมากที่สุดตลอดปี ๒๕๖๐ – ๒๕๖๑ นี้ โดยใช้งบประมาณน้อยที่สุด เพื่อเตรียมการไว้ใช้รับมือฤดูแล้งหน้า จ.สุโขทัย เจ้าหน้าที่พร้อมเกษตรกรเมืองสุโขทัยร่วมกันเปิดโครงการบริหารจัดการน้ำตามแนวทางประชารัฐ “สวรรคโลก โมเดล” ที่บริเวณแปลงนาข้าว หมู่ ๕ ต.ย่านยาว อ.สวรรคโลก โดยเฉพาะที่ประจวบรายน้ำบ้านหาดสะพานจันทร์ และคลองน้ำโจน เพื่อช่วยเหลือเกษตรกรในพื้นที่ฝั่งขวาแม่น้ำยม ได้แก่ ต.ย่านยาว ต.คลองกระจง ต.หนองกลับ ต.วังไม้ขอน ต.วังพินพาทย์ อ.สวรรคโลก และ ต.บ้านชาน อ.ศรีสำโรง จ.อุทัยธานี สถานการณ์พายุฤดูร้อนและฝนตกลงมาอย่างหนักในพื้นที่ เป็นเวลา ๒-๓ วันติดต่อกัน ส่งผลให้พื้นที่นาข้าวนาปรังรอบที่สอง อายุเกือบ ๒ เดือน มีน้ำขังในแปลงนาเพิ่มขึ้นพอที่จะหล่อเลี้ยงต้นข้าว ช่วยให้พ้นจากวิกฤตภัยแล้งก่อนหน้านี้ไปได้ระดับหนึ่ง ทั้งนี้ ชาวนาหวังว่าจะมีฝนตกลงมาอีก เพื่อให้ต้นข้าวเจริญเติบโตไปจนถึงฤดูเก็บเกี่ยวผลผลิตไปขายได้

๖. คาดการณ์สภาพอากาศ ๗ วัน (กรมอุตุนิยมวิทยา) ในช่วงวันที่ ๔ - ๗ พ.ค. ประเทศไทยตอนบนจะเกิดพายุฤดูร้อนหลายพื้นที่ โดยมีพายุฝนฟ้าคะนอง ฟ้าผ่า ลมกระโชกแรง กับมีลูกเห็บตกบางแห่ง และอากาศจะคลายความร้อนลง ในช่วงวันที่ ๕-๙ พ.ค. ภาคเหนือมีฝนฟ้าคะนองลดน้อยลง ส่วนภาคกลาง ภาคตะวันออก และภาคตะวันออกเฉียงเหนือยังคงมีฝนฟ้าคะนองต่อเนื่อง

๗. พื้นที่ที่ควรเฝ้าระวังเดือนกัญญิกฤติน้ำ(น้ำท่วม ภัยแล้ง) NASA (๒๔ ชั่วโมง): รายงานพื้นที่ที่อาจเกิดน้ำท่วม (๓ พ.ค.) ได้แก่ ภาคกลาง คือ จ.อุทัยธานี ภาคตะวันออก คือ จ.ฉะเชิงเทรา ภาคใต้ คือ จ.ประจวบคีรีขันธ์ สุราษฎร์ธานี พังงา และกระบี่

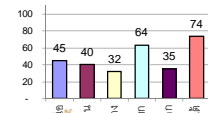
# รายงานสรุปสภาพน้ำในอ่างเก็บน้ำขนาดใหญ่และขนาดกลาง

รายงานสถานการณ์ ณ วันที่ 3 พฤษภาคม 2560

ปริมาณน้ำในอ่างที่ใช้การได้ในสัปดาห์นี้ + มากกว่า / - น้อยกว่า / สัปดาห์ก่อน 569.59 ล้าน ลบ.ม.

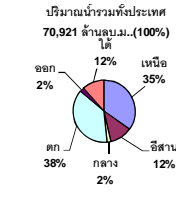
สรุปสถานการณ์ปริมาณน้ำในอ่างเก็บน้ำที่ใช้ในทุกจังหวัดทั่วประเทศ มากกว่าปริมาณน้ำในอ่างเก็บน้ำในสัปดาห์ก่อน เนื่องจากสัปดาห์ที่ผ่านมา ใช้น้ำอย่างระมัดระวัง

% ปริมาณน้ำรวมแต่ละภาคปัจจุบัน



สรุปสถานการณ์ปริมาณน้ำในอ่างฯ

คงที่	3	อ่าง
ลดลง	31	อ่าง
เพิ่มขึ้น	4	อ่าง



เปรียบเทียบปริมาณน้ำรวม  
ช่วงระยะเวลาปัจจุบัน  
กับปี 60 และ ปี 59

วันที่ 3 พฤษภาคม 2560 เท่ากับ  
38,435 ล้าน ลบ.ม. หรือ เท่ากับ  
54%  
วันที่ 3 พฤษภาคม 2559 เท่ากับ  
32,425 ล้าน ลบ.ม. หรือ เท่ากับ  
46%

ภาค	สถานการณ์ปริมาณน้ำในอ่าง				ปริมาณน้ำ เปลี่ยนแปลง (ล้าน ม.³)	สถานะ
	ลดลง (แห่ง)	คงที่ (แห่ง)	เพิ่มขึ้น (แห่ง)	รวม (แห่ง)		
ภาคเหนือ	6	1	-	7	-229.00	ปริมาณน้ำในอ่างเก็บน้ำลดลง
ภาคตะวันออกเฉียงเหนือ	9	2	1	12	-85.00	ปริมาณน้ำในอ่างเก็บน้ำลดลง
ภาคกลาง	3	-	-	3	-31.00	ปริมาณน้ำในอ่างเก็บน้ำลดลง
ภาคตะวันออก	2	-	-	2	-126.00	ปริมาณน้ำในอ่างเก็บน้ำลดลง
ภาคตะวันออก	7	-	3	10	-30.59	ปริมาณน้ำในอ่างเก็บน้ำลดลง
ภาคใต้	4	-	-	4	-68.00	ปริมาณน้ำในอ่างเก็บน้ำลดลง
รวมทั้งประเทศ	31	3	4	38	-569.59	ปริมาณน้ำในอ่างเก็บน้ำลดลง

ภาค อ่างเก็บน้ำ เชื้อน	ความจุ ที่ รับก. (ล้าน ม.³)	ปริมาณน้ำ ที่ใช้งาน ไม่ได้ (ล้าน ม.³)	ใช้การ ได้จริง (ล้าน ม.³)	ปริมาณน้ำรวม		ปัจจุบัน วันที่ 3 พฤษภาคม 2560				สัปดาห์ก่อน วันที่ 27 เมษายน 2560				ปริมาณน้ำ + เพิ่มขึ้น - ลดลง (ล้าน ม.³)	สถานการณ์ ในอ่าง		
				วันที่ 3 พฤษภาคม 2559	%	ปริมาณน้ำรวม		ปริมาณน้ำใช้การได้จริง		ปริมาณน้ำรวม		ปริมาณน้ำใช้การได้จริง					
						ปริมาณน้ำรวม (ล้าน ม.³)	%	ปริมาณน้ำรวม (ล้าน ม.³)	%	ปริมาณน้ำรวม (ล้าน ม.³)	%	ปริมาณน้ำรวม (ล้าน ม.³)	%				
<b>ภาคเหนือ (7)</b>																	
1	ภูมิพล (2)	ดาก	13,462	3,800	9,662	4,203	31%	5,643	42%	1,843	14%	5,731	43%	1,931	14%	-88.00	ลดลง
2	สิริกิติ์ (2)	อุดรดิตถ์	9,510	2,850	6,660	3,747	39%	4,843	51%	1,993	21%	4,944	52%	2,094	22%	-101.00	ลดลง
3	แม่จัน	เชียงใหม่	265	12	253	30	11%	87	33%	75	28%	94	35%	82	31%	-7.00	ลดลง
4	แม่กวง	เชียงใหม่	263	14	249	24	9%	35	13%	21	8%	40	15%	26	10%	-5.00	ลดลง
5	กัณฑ์	ลำปาง	106	3	103	20	19%	58	55%	55	52%	64	60%	61	58%	-6.00	ลดลง
6	กัณฑ์	ลำปาง	170	6	164	16	9%	97	57%	91	54%	97	57%	91	54%	-	คงที่
7	กัณฑ์	พิษณุโลก	939	43	896	258	27%	294	31%	251	27%	316	34%	273	29%	-22.00	ลดลง
<b>รวมภาคเหนือ 34.85%</b>																	
<b>ภาคตะวันออกเฉียงเหนือ (12)</b>																	
8	ห้วยหลวง	อุดรธานี	136	7	129	15	11%	58	43%	51	38%	59	43%	52	38%	-1.00	ลดลง
9	น้ำพอง	สกลนคร	520	45	475	145	28%	187	36%	142	27%	189	36%	144	28%	-2.00	ลดลง
10	น้ำพอง (2)	สกลนคร	165	8	157	45	27%	55	33%	47	28%	55	33%	47	28%	-	คงที่
11	น้ำพอง (2)	ชัยภูมิ	164	37	127	56	34%	80	49%	43	26%	79	48%	42	26%	1.00	เพิ่มขึ้น
12	อุบลรัตน์ (2)	ขอนแก่น	2,431	581	1,850	544	22%	1,073	44%	492	20%	1,118	46%	537	22%	-45.00	ลดลง
13	ลำปาว	กาฬสินธุ์	1,980	100	1,880	341	17%	505	26%	405	20%	509	26%	409	21%	-4.00	ลดลง
14	ลำคอง	นครราชสีมา	314	22	292	78	25%	74	24%	52	17%	76	24%	54	17%	-2.00	ลดลง
15	ลำพระเพลิง	นครราชสีมา	155	1	154	33	21%	61	39%	60	39%	64	41%	63	41%	-3.00	ลดลง
16	มูลขาม	นครราชสีมา	141	7	134	35	25%	56	40%	49	35%	57	40%	50	35%	-1.00	ลดลง
17	ลำตะของ	นครราชสีมา	275	7	268	54	20%	79	29%	72	26%	82	30%	75	27%	-3.00	ลดลง
18	ลำน้ำมูล	บุรีรัมย์	121	3	118	58	48%	56	46%	53	44%	56	46%	53	44%	-	คงที่
19	สิรินธร (2)	อุบลราชธานี	1,966	831	1,135	941	48%	1,088	55%	257	13%	1,113	57%	282	14%	-25.00	ลดลง
<b>รวมภาคตะวันออกเฉียงเหนือ 11.80%</b>																	
<b>ภาคกลาง (3)</b>																	
20	ป่าสักชลสิทธิ์	ลพบุรี	960	3	957	255	27%	237	25%	234	24%	261	27%	258	27%	-24.00	ลดลง
21	ห้วยเสลา	อุทัยธานี	160	17	143	43	27%	82	51%	65	41%	83	52%	66	41%	-1.00	ลดลง
22	กระเสียว	สุพรรณบุรี	240	40	200	55	23%	122	51%	82	34%	128	53%	88	37%	-6.00	ลดลง
<b>รวมภาคกลาง 1.92%</b>																	
<b>ภาคตะวันออก (2)</b>																	
23	ศรีนครินทร์ (2)	กาญจนบุรี	17,745	10,265	7,480	11,927	67%	12,687	71%	2,422	14%	12,732	72%	2,467	14%	-45.00	ลดลง
24	วชิราลงกรณ (2)	กาญจนบุรี	8,860	3,012	5,848	3,918	44%	4,233	48%	1,221	14%	4,314	49%	1,302	15%	-81.00	ลดลง
<b>รวมภาคตะวันออก 37.51%</b>																	
<b>ภาคใต้ (6+4)</b>																	
25	ขุนด่าน	นครนายก	224	5.00	219	65	29%	62	28%	57	25%	70	31%	65	29%	-8.00	ลดลง
26	คลองสีด	ฉะเชิงเทรา	420	30.00	390	78	19%	84	20%	54	13%	89	21%	59	14%	-5.00	ลดลง
27	บางพระ (3)	ชลบุรี	117	12.00	105	23	20%	68	58%	56	48%	69	59%	57	49%	-1.00	ลดลง
28	หนองปลาไหล (3)	ระยอง	164	13.75	150	89	54%	98	60%	84	51%	97	59%	83	51%	1.00	เพิ่มขึ้น
29	ประแสร์ (3)	ระยอง	295	20.00	275	153	52%	99	34%	79	27%	103	35%	83	28%	-4.00	ลดลง
30	มาบประชัน (3)	ระยอง	17	0.72	16	7	44%	8	46%	7	42%	8	45%	6.80	41%	0.19	เพิ่มขึ้น
31	หนองค้อ (3)	ระยอง	21	1.00	20	2	11%	12	56%	11	51%	13	60%	11.80	55%	-0.85	ลดลง
32	คลองกรวย (3)	ระยอง	79	3.00	76	21	26%	47	60%	44	56%	48	61%	45.48	57%	-1.01	ลดลง
33	คลองใหญ่ (3)	ระยอง	45	3.00	42	27	60%	24	53%	21	46%	24	53%	20.88	46%	0.08	เพิ่มขึ้น
34	นคมสินทรจินดา	ปราจีนบุรี	295	19.00	276	-	0%	93	32%	74	25%	105	36%	86.00	29%	-12.00	ลดลง
<b>รวมภาคใต้ 2.37%</b>																	
<b>ภาคใต้ (4)</b>																	
35	แก่งกระจาน	เพชรบุรี	710	65	645	222	31%	295	42%	230	32%	299	42%	234	33%	-4.00	ลดลง
36	ปราจีนบุรี	ประจวบคีรีขันธ์	391	18	373	63	16%	170	43%	152	39%	171	44%	153	39%	-1.00	ลดลง
37	รัชชประภา (2)	สุราษฎร์ธานี	5,639	1,352	4,287	4,059	72%	4,422	78%	3,070	54%	4,465	79%	3,113	55%	-43.00	ลดลง
38	บางลาง (2)	ยะลา	1,454	276	1,178	773	53%	1,164	80%	888	61%	1,184	81%	908	62%	-20.00	ลดลง
<b>รวมภาคใต้ 11.55%</b>																	
<b>รวมทั้งประเทศ 100%(38)</b>																	

ที่มาข้อมูล : ตารางสรุปสภาพน้ำในอ่างเก็บน้ำขนาดใหญ่ทั่วประเทศ และตารางสรุปสภาพน้ำในอ่างเก็บน้ำภาคตะวันออก กรมชลประทาน

หมายเหตุ :

- อ่างเก็บน้ำขนาดใหญ่ หมายถึง อ่างเก็บน้ำที่มีความจุตั้งแต่ 100 ล้าน ลบ.ม. ขึ้นไป
- เป็นอ่างเก็บน้ำอยู่ในความรับผิดชอบของการไฟฟ้าฝ่ายผลิตแห่งประเทศไทย (10) นอกนั้นอยู่ในความรับผิดชอบของกรมชลประทาน (28)
- เป็นอ่างเก็บน้ำขนาดกลางที่มีความสำคัญต่อการอุตสาหกรรมและการประปาฯ ของลุ่มน้ำชายฝั่งทะเลตะวันออก
- ที่มา : กรมชลประทาน และการไฟฟ้าฝ่ายผลิตแห่งประเทศไทย
- จังหวัดที่มีอ่างเก็บน้ำขนาดใหญ่มีจำนวน 26 จังหวัด ไม่มี 50 จังหวัด

รท. หมายถึง ระดับเก็บกักของอ่าง



ศูนย์เผยแพร่



ศูนย์ป้องกันกักตุนน้ำ กรมทรัพยากรน้ำ

ลำดับของเขื่อนตามความจุ

- ศรีนครินทร์ 2.ภูมิพล 3.สิริกิติ์ 4.วชิราลงกรณ 5.รัชชประภา
- ลพบุรี 7.สิรินธร 8.บางลาง 9.ลำปาว 10.ป่าสัก

ลำดับของเขื่อนตามปริมาณน้ำใช้การได้

- ภูมิพล 2.ศรีนครินทร์ 3.สิริกิติ์ 4.วชิราลงกรณ 5.รัชชประภา
- ลำปาว 7.ลพบุรี 8.บางลาง 9.สิรินธร 10.ป่าสัก