



รายงานการเฝ้าระวังติดตามสถานการณ์น้ำ ๒๔ ชั่วโมง

ศูนย์ป้องกันวิกฤติน้ำ กรมทรัพยากรน้ำ กระทรวงทรัพยากรธรรมชาติและสิ่งแวดล้อม
โทรศัพท์ ๐ ๒๒๕๘ ๖๖๓๑ โทรสาร ๐ ๒๒๕๘ ๖๖๒๙ <http://www.dwr.go.th>

รายงานฉบับที่ ๑๒๘๐/๒๕๖๐

เวลา ๐๘.๐๐ น.

วันที่ ๑๐ ตุลาคม ๒๕๖๐

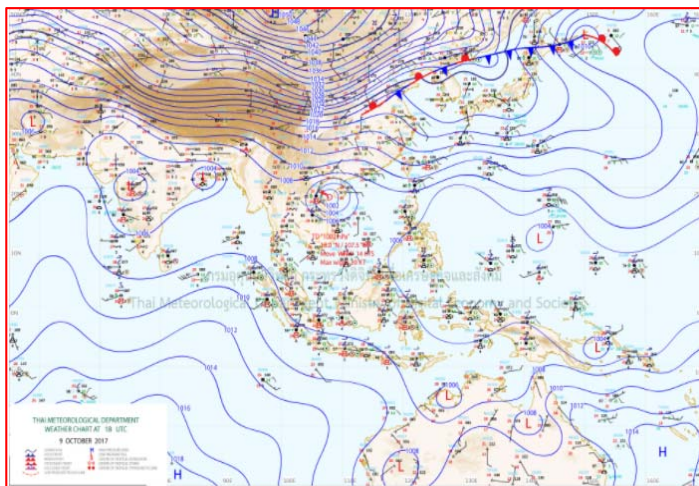
เรื่อง รายงานการเฝ้าระวังติดตามสถานการณ์น้ำ ๒๔ ชั่วโมง

เรียนร.ม.ท.ส. เลขานุการ ร.ม.ท.ส. ปกท.ท.ส. รอง ปกท.ท.ส. อทน. รอง อทน. และหน่วยงานที่เกี่ยวข้อง

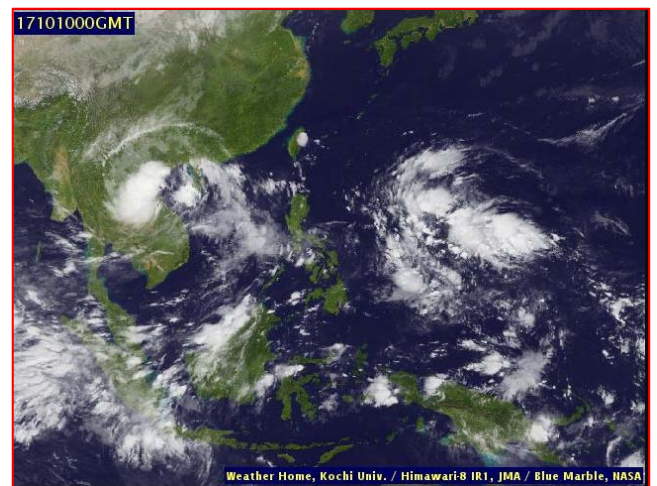
กรมทรัพยากรน้ำขอรายงานการเฝ้าระวังและติดตามสถานการณ์น้ำ ประจำวันที่ ๑๐ ตุลาคม ๒๕๖๐ ดังนี้

๑. สภาวะอากาศ ณ เวลา ๐๖.๐๐ น. (ที่มา: กรมอุตุนิยมวิทยา)

พยากรณ์อากาศ ๒๔ ชั่วโมงข้างหน้า ประเทศไทยมีฝนตกชุกหนาแน่นและมีฝนตกหนักบางพื้นที่บริเวณภาคเหนือ ภาคตะวันออกเฉียงเหนือ ภาคกลาง ภาคตะวันออก และภาคใต้ ขอให้ประชาชนบริเวณดังกล่าวระวังอันตรายจากฝนตกหนักและฝนที่ตกสะสมไว้ด้วย

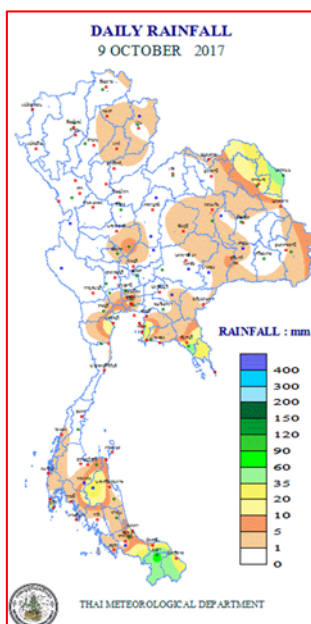


แผนที่อากาศ วันที่ ๑๐ ต.ค. ๒๕๖๐ เวลา ๐๖.๐๐ น.



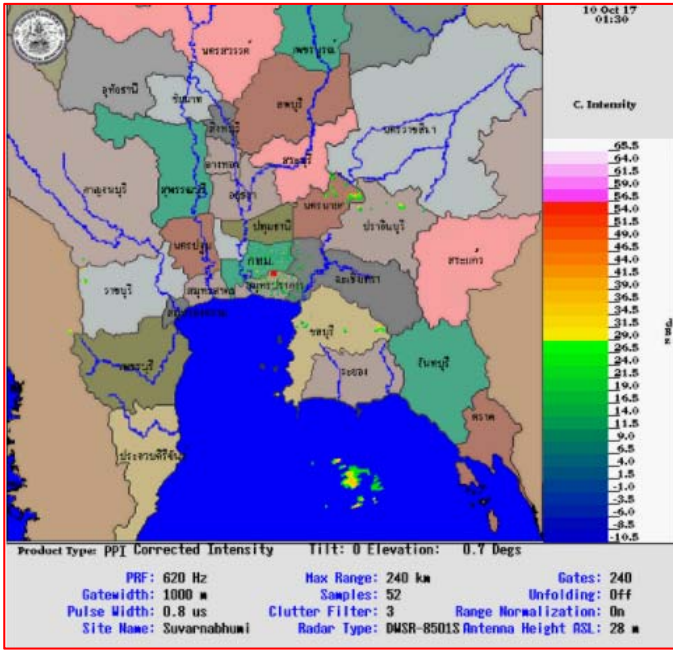
ภาพถ่ายจากดาวเทียม วันที่ ๑๐ ต.ค. ๒๕๖๐ เวลา ๐๗.๐๐ น.

๒. ปริมาณฝนสะสม ณ เวลา ๐๗.๐๐ น. (เมื่อวาน) - ๐๗.๐๐ น. (วันนี้) (ที่มา: กรมอุตุนิยมวิทยา)

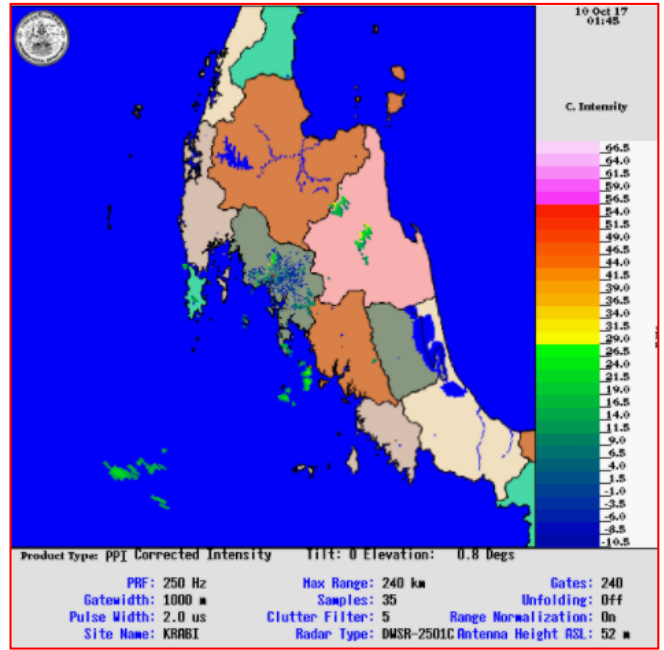


จุดตรวจวัด	ปริมาณฝน (มม.)
จ.ยะลา (สภข.)	๗๒.๘
จ.นครพนม	๕๙.๒
จ.นครพนม (สภข.)	๕๓.๗
จ.ชลบุรี (พัทยา)	๕๓.๐
จ.นครศรีธรรมราช (ฉวาง)	๔๐.๑
จ.ภูเก็ต	๔๐.๐
จ.ชลบุรี (แหลมฉบัง)	๓๓.๓

๓. เรดาร์ตรวจอากาศ ณ วันที่ ๑๐ ตุลาคม ๒๕๖๐ (ที่มา: กรมอุตุนิยมวิทยา)



สถานีสุวรรณภูมิ เวลา ๐๘.๓๐ น.



สถานีกระบี่ เวลา ๐๘.๔๕ น.

จากเรดาร์ตรวจอากาศจะพบว่ามียุ่กลุ่มเมฆฝนกระจายบริเวณภาคเหนือ ภาคกลาง ภาคตะวันออก ภาคตะวันออกเฉียงเหนือ และภาคใต้

๔. สถานการณ์น้ำในอ่างเก็บน้ำขนาดใหญ่ ณ วันที่ ๙ ตุลาคม ๒๕๖๐ (ที่มา: กรมชลประทาน)

สภาพน้ำในอ่างเก็บน้ำขนาดใหญ่ ปริมาณน้ำในอ่างฯ ๕๔,๑๓๒ ล้าน ลบ.ม.คิดเป็นร้อยละ ๗๘ (ปริมาณน้ำใช้การได้ ๓๑,๖๐๕ ล้านลบ.ม. คิดเป็นร้อยละ ๖๗) ปริมาณน้ำในอ่างฯ เทียบกับปี ๒๕๕๙ (๔๕,๗๖๘ ล้านลบ.ม. คิดเป็นร้อยละ ๖๕) มากกว่าปี ๒๕๕๙ จำนวน ๙,๓๖๔ ล้านลบ.ม. ปริมาณน้ำไหลลงอ่างฯ จำนวน ๕๔๒.๒๗ ล้านลบ.ม.ปริมาณน้ำระบายจำนวน ๑๒๕.๕๔ ล้านลบ.ม. สามารถรับน้ำได้อีก ๑๕,๖๒๕ ล้านลบ.ม.

อ่างเก็บน้ำ	ปริมาณน้ำในอ่าง		ปริมาณน้ำใช้การได้		ปริมาณน้ำไหลลงอ่าง		ปริมาณน้ำระบาย		ปริมาณน้ำรับได้อีก (ล้าน ม.³) (ความจุที่ รนส.- ปริมาณน้ำปัจจุบัน)
	ปริมาณ (ล้าน ม.³)	% น้ำเก็บกัก	ปริมาณ (ล้าน ม.³)	% น้ำใช้การ	วันนี้ (ล้าน ม.³)	เมื่อวาน (ล้าน ม.³)	วันนี้ (ล้าน ม.³)	เมื่อวาน (ล้าน ม.³)	
๑.ภูมิพล	๘,๗๔๕	๖๕	๔,๙๔๕	๕๑	๑๑๑.๙๔	๑๒๖.๐๓	๐.๐๐	๐.๐๐	๔,๗๑๗
๒.สิริกิติ์	๗,๗๘๔	๘๒	๔,๙๓๔	๗๔	๓๓.๖๔	๓๑.๒๓	๐.๐๐	๐.๐๐	๒,๘๕๖
๓.จุฬารัตน์	๑๖๓	๙๙	๑๒๖	๙๙	๘.๑๓	๓.๘๓	๑.๐๔	๑.๐๔	๔๔
๔.อุบลรัตน์	๒,๓๖๘	๙๗	๑,๗๘๗	๙๗	๑๔๐.๘๘	๑๑๖.๑๑	๒๘.๗๖	๒๕.๓๒	๖๓
๕.ลำปาง	๑,๗๓๑	๘๗	๑,๖๓๑	๘๗	๑๓.๘๙	๑๔.๕๐	๘.๒๙	๘.๙๐	๗๑๙
๖.สิรินธร	๑,๖๑๑	๘๒	๗๗๙	๖๙	๑๑.๐๗	๑๑.๐๓	๐.๐๐	๐.๐๐	๓๕๕
๗.ป่าสักชลสิทธิ์	๘๖๔	๙๐	๘๖๑	๙๐	๔๓.๐๓	๔๘.๒๘	๒๕.๐๖	๒๕.๐๗	๙๖
๘.ศรีนครินทร์	๑๔,๗๔๑	๘๓	๔,๔๗๖	๖๐	๕๓.๒๗	๕๘.๐๗	๒.๙๔	๒.๙๗	๔,๑๐๙
๙.วชิราลงกรณ	๖,๗๒๘	๗๖	๓,๗๑๖	๖๔	๒๒.๕๒	๒๕.๘๑	๕.๐๕	๕.๐๖	๔,๒๗๒
๑๐.ขุนด่านปราการชล	๑๙๐	๘๕	๑๘๖	๘๕	๑.๖๘	๔.๓๑	๐.๑๐	๐.๑๐	๓๖
๑๑.รัชชประภา	๔,๔๐๘	๗๘	๓,๐๕๗	๗๑	๗.๐๓	๑๒.๑๙	๕.๐๘	๑๑.๘๑	๒,๒๑๒
๑๒.บางบาล	๘๓๙	๕๘	๕๖๓	๔๘	๗.๕๕	๙.๙๓	๑๓.๔๒	๑๓.๔๒	๘๓๕

๕. สถานการณ์น้ำในประเทศ ณ วันที่ ๗ - ๑๐ ตุลาคม ๒๕๖๐ (ที่มา: กรมชลประทาน)

สถานี	แม่น้ำ	อำเภอ	จังหวัด	ระดับตลิ่ง (ม.รทก.)	ระดับน้ำ (ม.รทก.)				แนวโน้ม	เปรียบเทียบระดับตลิ่ง
					เสาร์	อาทิตย์	จันทร์	อังคาร		
					๗ ต.ค.	๘ ต.ค.	๙ ต.ค.	๑๐ ต.ค.		
P.๑	ปิง	เมือง	เชียงใหม่	๓.๗๐	๑.๘๑	๑.๗๕	๑.๙๒	๑.๘๙	ลดลง	-๑.๘๑
W.๑C	วัง	เมือง	ลำปาง	๕.๒๐	๑.๓๗	๑.๕๖	๑.๖๗	๑.๖๔	ลดลง	-๓.๕๖
Y.๑๖	ยม	บางระกำ	พิษณุโลก	๗.๒๘	๙.๔๔	๙.๔๘	๙.๕๘	๙.๖๘	เพิ่มขึ้น	๒.๔
N.๗A	น่าน	เมือง	พิจิตร	๑๑.๑๘	๑๐.๑๐	๑๐.๑๗	๙.๙๙	๙.๘๔	ลดลง	-๑.๓๔
C.๑๓	เจ้าพระยา	สรรพยา	ชัยนาท	๑๖.๓๔	๑๔.๑๐	๑๔.๔๔	๑๔.๔๘	๑๔.๙๐	เพิ่มขึ้น	-๑.๔๔
M.๖A	มูล	สตึก	บุรีรัมย์	๖.๐๐	๕.๘๗	๕.๙๓	๕.๙๘	๖.๐๔	เพิ่มขึ้น	๐.๐๔
M.๗	มูล	เมือง	อุบลราชธานี	๗.๐๐	๗.๗๐	๗.๗๐	๗.๖๙	๗.๖๙	ล้นตลิ่ง	๐.๖๙
M.๑๙๑	ลำตะคอง	เมือง	นครราชสีมา	๓.๐๐	๒.๙๑	๒.๘๒	๒.๗๖	๒.๖๕	ลดลง	-๐.๓๕
M.๑๕๙	ลำชี	จอมพระ	สุรินทร์	๘.๒๐	๗.๒๕	๗.๖๐	๗.๗๐	๗.๙๐	เพิ่มขึ้น	-๐.๓
M.๙๕	ลำเสียวใหญ่	สุวรรณภูมิ	ร้อยเอ็ด	๓.๒๐	๓.๗๙	๓.๘๑	๓.๘๒	๓.๘๒	ล้นตลิ่ง	๐.๖๒
X.๖๔	คลองท่าแซะ	ท่าแซะ	ชุมพร	๑๗.๑๓	๘.๕๔	๘.๘๒	๘.๖๘	๘.๔๔	ลดลง	-๘.๖๙
X.๑๔๙	คลองกลาย	นบพิตำ	นครศรีธรรมราช	๓๓.๙๖	๒๙.๐๔	๒๙.๐๑	๒๙.๐๒	๒๙.๑๙	เพิ่มขึ้น	-๔.๗๗
X.๒๗๔	แม่น้ำโก-ลก	แว้ง	นราธิวาส	๒๔.๑๘	๑๙.๐๙	๑๘.๙๙	๑๘.๙๔	๑๙.๔๑	เพิ่มขึ้น	-๔.๗๗
X.๓๗A	แม่น้ำตาปี	พระแสง	สุราษฎร์ธานี	๑๐.๗๖	๘.๙๕	๙.๐๒	๙.๑๐	๙.๑๙	เพิ่มขึ้น	-๑.๕๗

*** ยังไม่ได้รับรายงาน

๖. สถานการณ์น้ำในพื้นที่ลุ่มน้ำโขง ณ วันที่ ๙ ตุลาคม ๒๕๖๐ (ที่มา: MRC: Mekong River Commission)

สถานี	ปริมาณฝน ๒๔ ชม. (มม)	ระดับอ้างอิง (ม.รทก.)	ระดับตลิ่ง (ม.)	ระดับน้ำ (ม.) ๙ ต.ค.	เปรียบเทียบระดับตลิ่ง	ระดับน้ำคาดการณ์ (ม.)			แนวโน้ม
						๑๐ ต.ค.	๑๑ ต.ค.	๑๒ ต.ค.	
อ.เชียงแสน จ.เชียงราย	๒.๘	๓๕๗.๑๑๐	๑๒.๘๐	๓.๔๗	-๙.๓๓	๓.๗๐	๓.๘๒	๓.๙๖	เพิ่มขึ้น
อ.เชียงคาน จ.เลย	๒.๕	๑๙๔.๑๑๘	๑๖.๐๐	๙.๓๘	-๖.๖๒	๙.๓๖	๙.๔๖	๙.๖๓	เพิ่มขึ้น
อ.เมือง จ.หนองคาย	๐.๐	๑๕๓.๖๔๘	๑๒.๒๐	๗.๐๑	-๕.๑๙	๖.๗๖	๖.๘๕	๗.๐๗	เพิ่มขึ้น
อ.เมือง จ.นครพนม	๐.๐	๑๓๐.๙๖๑	๑๒.๐๐	๖.๗๕	-๕.๒๕	๖.๗๔	๖.๖๗	๖.๗๐	ทรงตัว
อ.เมือง จ.มุกดาหาร	๒.๕	๑๒๔.๒๑๙	๑๒.๕๐	๖.๔๑	-๖.๐๙	๖.๔๕	๖.๔๙	๖.๔๐	ทรงตัว
อ.โขงเจียม จ.อุบลราชธานี	๐.๐	๘๙.๐๓๐	๑๔.๕๐	๘.๓๕	-๖.๑๕	๘.๒๗	๘.๒๔	๘.๓๑	ทรงตัว

๖. สถานการณ์เตือนภัย Early Warning ณ วันที่ ๑๐ ตุลาคม ๒๕๖๐ (ที่มา: สำนักวิจัย พัฒนาและอุทกวิทยา กรมทรัพยากรน้ำ) [เวลา ๑๕.๐๐ น.(เมื่อวาน) - ๐๘.๐๐ น. (วันนี้)]

การแจ้งเตือน	สถานี	การแจ้งเตือน
เตือนสีแดง (อพยพ)	-	-
เตือนสีเหลือง (เตือนภัย)	-	-
เตือนสีเขียว (เฝ้าระวัง)	-	-

๗. สถานการณ์ธรณีพิบัติ ณ วันที่ ๙ ตุลาคม ๒๕๖๐ (ที่มา : กรมทรัพยากรธรณี)

ไม่มีสถานการณ์ธรณีพิบัติ

๘. เหตุการณ์วิกฤตน้ำปัจจุบัน ณ วันที่ ๑๐ ตุลาคม ๒๕๖๐ [เวลา ๑๕.๐๐ น.(เมื่อวาน) - ๐๘.๐๐ น. (วันนี้)]

จ.ชัยนาท ปริมาณน้ำในแม่น้ำเจ้าพระยาและแม่น้ำสะแกกรัง ที่ไหลมารวมกันที่ จ.ชัยนาท ในเช้าวันนี้พบว่ามีปริมาณ ๒,๘๕๘ ลูกบาศก์เมตรต่อวินาที เพิ่มขึ้นจากเมื่อวาน ๘๖ ลูกบาศก์เมตรต่อวินาที ทำให้น้ำเหนือเขื่อนเจ้าพระยา อยู่ที่ระดับ ๑๖.๘๐ เมตร (รทก) และขณะนี้เขื่อนเจ้าพระยา ได้เพิ่มการระบายน้ำท้ายเขื่อนจาก ๒,๐๐๐ ลูกบาศก์เมตรต่อวินาที เป็น

๒,๑๘๘ ลูกบาศก์เมตรต่อวินาที ทำให้ระดับน้ำท้ายเขื่อนที่ อ.สรรพยา สูงขึ้นจากวานนี้ ๔๒ เซนติเมตร อยู่ที่ระดับ ๑๔.๙๐ เมตร (รทก) ส่งผลทำให้น้ำที่ท่วมบ้านเรือนริมตลิ่งนอกคันกันน้ำใน อ.สรรพยา ขยายวงกว้างมากขึ้น และมีบ้านเรือนถูกน้ำท่วมแล้วกว่า ๔๐๐ หลังคาเรือน นอกจากนั้นระดับน้ำที่ท่วมสูงขึ้น ยังทำให้ชาวบ้าน ต.ตลุก (ตะ-หลุก) ต้องเร่งเสริมคันกระสอบทรายกั้นน้ำบริเวณหน้าวัดอินทาราม จาก ๓ ชั้น เป็น ๖ ชั้น และต้องทำคันกระสอบทรายกั้นน้ำในจุดเสี่ยงของหมู่บ้านเพิ่มอีกหลายจุดด้วย

จ.อุทัยธานี หลังฝนตกหนักอย่างต่อเนื่องจนถึงขณะนี้ ทำให้น้ำเหนือทะเล็ก จนแม่น้ำเจ้าพระยา ที่ไหลผ่านจังหวัดอุทัยธานี สูงขึ้น และปริมาณน้ำได้หนุนเข้าสู่แม่น้ำสะแกกรัง ในเขตเทศบาลเมืองอุทัยธานี ประกอบกับมีการระบายน้ำจากเขื่อนวังร่มเกล้า ลงสู่ท้ายเขื่อน ส่งผลให้ให้ระดับน้ำในแม่น้ำสะแกกรัง สูงขึ้นอย่างรวดเร็ว ล่าสุดน้ำจากแม่น้ำสะแกกรังได้เอ่อท่วมพื้นที่ลุ่มต่ำริมแม่น้ำเพิ่มมากขึ้น โดยเฉพาะโบราณสถานวัดอุโปสถาราม หรือวัดโบสถ์ ซึ่งไม่มีแนวทางหรือการวางกระสอบทรายเป็นพังกั้นน้ำป้องกันไว้แต่อย่างใด เริ่มมีน้ำเอ่อท่วมแล้ว และคาดว่า ระดับน้ำจะทะเล็กเพิ่มสูงขึ้นเรื่อยๆ

๙. สถานการณ์อุทกภัย ณ วันที่ ๑๐ ตุลาคม ๒๕๖๐ (ที่มา :กรมป้องกันและบรรเทาสาธารณภัย)

สถานการณ์สำคัญ

จ.ลพบุรี - เกิดฝนตกหนักทำให้น้ำไหลหลากในพื้นที่ ๓ อ. ๑๔ ต. ๖๓ ม. ได้แก่ อ.หนองม่วง ต.หนองม่วง (ม.๕,๙) ต.ขอนแก่น (ม.๑-๑๒) ต.ยางโทน (ม.๑,๓,๔,๖) ต.ดงดินแดง (ม.๒,๔) อ.โคกสำโรง ต.ห้วยโป่ง (ม.๕,๖,๗,๘,๑๐) ต.สะแกกราบ (ม.๓,๕,๖,๗,๘,๑๔) ต.วังขอนขว้าง (ม.๑,๓,๔,๖) ต.คลองเกตุ (ม.๙) ต.ดงมะรุ้ม (ม.๕,๑๑,๑๒) ต.โคกสำโรง (ม.๑) ต.หนองแขม (ม.๑) อ.บ้านหมี่ ต.ดงพลับ (ม.๑-๕) ต.บางกะพี้ (ม.๑-๗) ต.หินปัก (ม.๑-๑๐) ประชาชนได้รับผลกระทบ ๒,๘๒๘ ครัวเรือน ๘,๓๘๔ คน มีผู้เสียชีวิต ๑ ราย (สาเหตุอุทกภัยปลาถูกน้ำพัด อ.โคกสำโรง) สนง.ปภ.จ. อำเภอบ้านหมี่ หน่วยทหารพัฒนาการเคลื่อนที่ ๑๖ กำลังพล ๑๖ นาย น้ำดื่ม ๒,๔๐๐ ขวด ศบภ.นสศ. อบท. อบต.แม่เฒ่า อบพร. อาสาสมัคร มูลนิธิเข้าสำรวจความเสียหายและให้ความช่วยเหลือ **จังหวัดสามารถให้การช่วยเหลือได้**

จ.กำแพงเพชร - วันที่ ๘ ต.ค. ๖๐ น้ำจากคลองแม่ระกา ล้นตลิ่งเข้าท่วมในพื้นที่ อ.พรานกระต่าย ต.วังควง (ม.๖) ต.ท่าไม้ (ม.๒,๕,๑๐,๑๑) ประชาชนได้รับผลกระทบ ๒๐ ครัวเรือน ๕๖ คน สนง.ปภ.จ. ศบภ.มทบ.๓๑ อำเภอบ้านไร่ อบท. อบพร. อาสาสมัคร มูลนิธิ เข้าสำรวจความเสียหายและให้การช่วยเหลือ **จังหวัดสามารถให้การช่วยเหลือได้**

อุทกภัย น้ำไหลหลาก และน้ำเอ่อล้นตลิ่ง จากอิทธิพลของมรสุมตะวันตกเฉียงใต้ หย่อมความกดอากาศต่ำ พายุโซนร้อน “ตาลัส” และพายุโซนร้อน “เซินกา” ตั้งแต่วันที่ ๕ ก.ค. - ๑๕ ส.ค. ๖๐ ในพื้นที่ ๔๔ จังหวัด (นครสวรรค์ ชัยนาท จันทบุรี เพชรบูรณ์ น่าน พระนครศรีอยุธยา อุทัยธานี กำแพงเพชร เชียงราย เชียงใหม่ อ่างทอง ตราด ระนอง ชัยภูมิ พิจิตร อุตรดิตถ์ พะเยา นนทบุรี พิษณุโลก สระบุรี เลย อุบลราชธานี ขอนแก่น มหาสารคาม แพร่ แม่ฮ่องสอน ประจวบคีรีขันธ์ ศรีสะเกษ นครราชสีมา ลพบุรี ลำปาง กาฬสินธุ์ บุรีรัมย์ สกลนคร สุโขทัย มุกดาหาร ชุมพร อำนาจเจริญ ร้อยเอ็ด อุดรธานี ยโสธร หนองคาย นครพนม สุรินทร์) ๓๐๒ อำเภอ ๑,๗๒๔ ตำบล ๑๔,๑๐๕ หมู่บ้าน ๔๓ ชุมชน ประชาชนได้รับผลกระทบ ๖๐๙,๔๒๕ ครัวเรือน ๑,๘๙๘,๓๒๒ คน สถานการณ์คลี่คลายแล้ว ๔๓ จังหวัด **ปัจจุบันยังคงมีสถานการณ์ ๑ จังหวัด (อุบลราชธานี) ๒ อำเภอ ๒ เทศบาลตำบล ๑ ตำบล ๑๙ หมู่บ้าน ประชาชนได้รับผลกระทบ ๖๔ ครัวเรือน ๙๐๖ คน**

๑๐. การคาดหมายลักษณะอากาศ ๗ วันข้างหน้า (ระหว่างวันที่ ๙ - ๑๕ ตุลาคม ๒๕๖๐)

ในช่วงวันที่ ๙-๑๑ ต.ค. บริเวณประเทศไทยมีฝนเพิ่มมากขึ้น และมีฝนตกหนักหลายพื้นที่ โดยมีฝนหนักมากบางแห่ง บริเวณภาคเหนือ ภาคกลางตอนบนและภาคตะวันออกเฉียงเหนือ ส่วนในช่วงวันที่ ๑๒-๑๕ ต.ค. บริเวณประเทศไทยยังคงมีฝนตกต่อเนื่อง และมีฝนตกหนักบางแห่งในบริเวณภาคตะวันออกเฉียงเหนือ ภาคกลางรวมทั้งกรุงเทพฯและปริมณฑล ภาคตะวันออก และภาคใต้

ข้อควรระวัง ในช่วงวันที่ ๙-๑๑ ต.ค. ขอให้ประชาชนบริเวณภาคเหนือ ภาคตะวันออกเฉียงเหนือ และภาคกลางตอนบน ระวังอันตรายจากฝนตกหนักและฝนตกสะสมที่อาจทำให้เกิดน้ำท่วมฉับพลัน น้ำป่าไหลหลาก และลมกระโชกแรง และในช่วงวันที่ ๑๒-๑๕ ต.ค. ขอให้ประชาชนบริเวณภาคตะวันออกเฉียงเหนือ และภาคกลาง ภาคตะวันออก และภาคใต้ ระวังอันตรายจากฝนตกหนักและฝนตกสะสมที่อาจทำให้เกิดน้ำท่วมฉับพลัน น้ำป่าไหลหลาก ส่วนกรุงเทพฯและปริมณฑล ระวังน้ำท่วมขังและลมกระโชกแรง

๑๑. การเตรียมความพร้อมรับมือสถานการณ์อุทกภัย (กรมทรัพยากรน้ำ)

สรุปการสูบน้ำ และบริการน้ำดื่ม เพื่อช่วยเหลือสถานการณ์อุทกภัยตั้งแต่ ๑ พฤษภาคม – ๙ ตุลาคม พ.ศ. ๒๕๖๐

หน่วย งาน	จังหวัด	ปริมาณสูบน้ำ (ลบ.ม.)	ปริมาณแจกจ่ายน้ำ (ลิตร)	ประโยชน์ที่ได้รับ		
				อุปโภค-บริโภค		
				ครัวเรือน	ประชากร	พื้นที่
ภาค ๑	ลำปาง	-	๔๖,๕๐๕	-	-	-
	กำแพงเพชร	๙๖,๐๐๐	๒๘,๙๙๖	๓,๕๘๗	๙,๐๖๐	-
	เชียงใหม่	-	๔๐,๒๕๕	-	-	-
	แม่ฮ่องสอน	-	๓๐,๖๘๗	-	-	-
	เชียงใหม่	-	๒๖,๒๙๘	-	-	-
ภาค ๒	นครสวรรค์	๓,๖๔๖,๔๔๐	-	๕,๔๖๔	๑๔,๗๔๐	๒๒,๓๕๐
	อุทัยธานี	๑,๑๗๙,๓๖๐	-	๓๕๐	๑,๔๐๐	๓,๒๐๐
	สมุทรปราการ	๓,๔๕๗,๐๘๐	-	-	-	-
	สระบุรี	๒,๐๘๔,๔๐๐	-	๓,๕๕๙	-	๓,๐๐๐
	พระนครศรีอยุธยา	๔๑๖,๓๔๐	-	-	-	๒๕
ภาค ๓	อุดรธานี	๑,๒๐๗,๔๔๐	-	๓,๘๘๓	๑๒,๑๒๖	-
ภาค ๔	กาฬสินธุ์	๑๓๒,๐๐๐	-	๑,๒๐๔	๖,๐๒๐	-
	ขอนแก่น	๒,๔๔๑,๖๘๐	-	๒,๗๕๔	๑๑,๔๔๒	-
	มหาสารคาม	๗๕๒,๔๐๐	-	๙๓๙	๓,๙๘๘	-
ภาค ๕	นครราชสีมา	๖๙๔,๐๐๐	-	๒,๓๕๖	๙,๒๒๔	-
ภาค ๖	สระแก้ว	๑,๒๘๔,๘๐๐	-	๑๒,๐๐๐	๔๘,๐๐๐	-
	ปราจีนบุรี	๑,๓๒๔,๖๐๐	-	๑,๐๐๙	๓,๑๓๙	๑๐,๗๘๗
ภาค ๗	สุพรรณบุรี	๒,๓๑๘,๒๒๐	-	๑,๘๐๐	๖,๐๒๐	๒๐,๗๐๐
	ประจวบคีรีขันธ์	๑๙,๔๔๐	-	๑๐๐	๓๐๐	-
ภาค ๘	สุโขทัย	๑๕๓,๐๐๐	-	-	-	๑,๒๐๐
	อุดรดิตถ์	-	๖๗๑,๕๘๕	๓,๗๔๗	๑๔,๘๘๐	-
	พิษณุโลก	๔๒,๐๐๐	๑๖๒,๐๐๐	-	-	๑,๐๐๐
		๒๑,๒๔๙,๒๐๐	๑,๐๐๖,๓๒๖	๔๒,๗๕๒	๑๔๐,๓๓๙	๖๒,๒๖๒

จึงเรียนมาเพื่อโปรดทราบ

นายวรศาสน์ อภัยพงษ์
อธิบดีกรมทรัพยากรน้ำ