



รายงานการเฝ้าระวังติดตามสถานการณ์น้ำ ๒๔ ชั่วโมง

ศูนย์ป้องกันวิกฤติน้ำ กรมทรัพยากรน้ำ กระทรวงทรัพยากรธรรมชาติและสิ่งแวดล้อม
โทรศัพท์ ๐ ๒๒๘๘ ๖๖๓๑ โทรสาร ๐ ๒๒๘๘ ๖๖๒๙ <http://www.dwr.go.th>

รายงานฉบับที่ ๓๕๔/๒๕๕๙

เวลา ๐๘.๐๐น.

วันที่ ๒๘ มิถุนายน ๒๕๕๙

เรื่อง รายงานการเฝ้าระวังติดตามสถานการณ์น้ำ ๒๔ ชั่วโมง

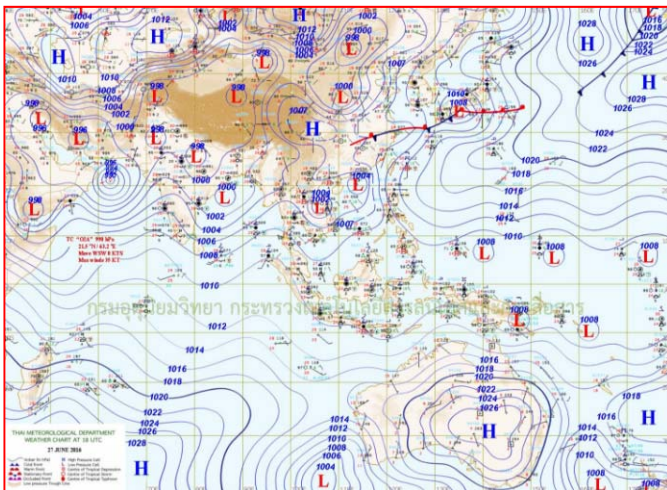
เรียนร.ม.ท.ส. เลขานุการ ร.ม.ท.ส.ปท.ท.ส. รอง ปท.ท.ส. อท.น. รอง อท.น. และหน่วยงานที่เกี่ยวข้อง

กรมทรัพยากรน้ำขอรายงานการเฝ้าระวังและติดตามสถานการณ์น้ำ ประจำวันที่ ๒๘ มิถุนายน ๒๕๕๙ ดังนี้

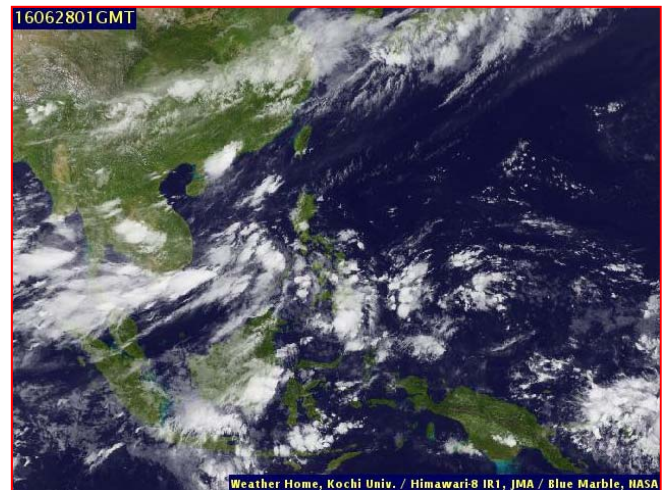
๑. สภาวะอากาศ ณ เวลา ๐๖.๐๐ น. (ที่มา: กรมอุตุนิยมวิทยา)

พยากรณ์อากาศ ๒๔ ชั่วโมงข้างหน้า ประเทศไทยตอนบนยังคงมีฝนตกต่อเนื่องกับมีฝนตกหนักบางแห่ง และมีฝนตกหนักมากบางแห่งในบริเวณภาคตะวันออกเฉียงเหนือ ส่วนมากในบริเวณจังหวัดอำนาจเจริญ ยโสธร ร้อยเอ็ด กาฬสินธุ์ มหาสารคาม ขอนแก่น บุรีรัมย์ สุรินทร์ ศรีสะเกษ และอุบลราชธานี ขอให้ประชาชนในบริเวณดังกล่าวระวังอันตรายจากฝนตกหนักถึงหนักมากและฝนสะสมไว้ด้วย สำหรับกรุงเทพมหานครและปริมณฑลยังคงมีฝนตกและมีฝนตกหนักบางแห่ง

สำหรับคลื่นลมบริเวณทะเลอันดามันมีกำลังแรงโดยมีคลื่นสูง ๒-๓ เมตร ขอให้ชาวเรือเดินเรือด้วยความระมัดระวัง และเรือเล็ก (ที่มีขนาดไม่เกิน ๒ วาหรือ ๖ เมตร) ในบริเวณดังกล่าว ควรออกจากฝั่งจนถึงวันที่ ๓๐ มิถุนายน ๒๕๕๙

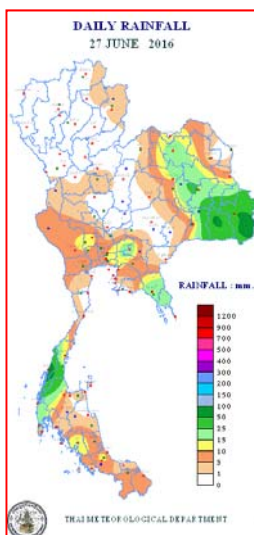


แผนที่อากาศ วันที่ ๒๘ มิ.ย.๒๕๕๙ เวลา ๐๖.๐๐ น.



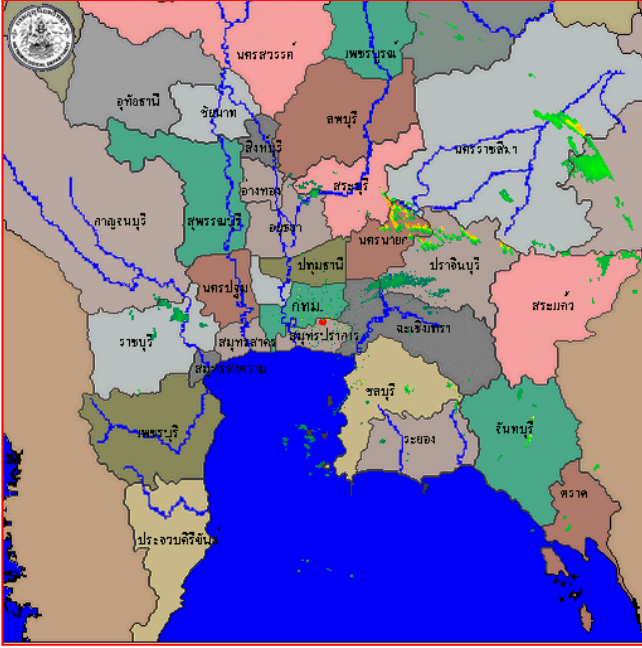
ภาพถ่ายจากดาวเทียม วันที่ ๒๘ มิ.ย. ๒๕๕๙ เวลา ๐๘.๐๐ น.

๒. ปริมาณฝนสะสม ณ เวลา ๐๗.๐๐ น. (เมื่อวาน) - ๐๗.๐๐ น. (วันนี้) (ที่มา: กรมอุตุนิยมวิทยา)

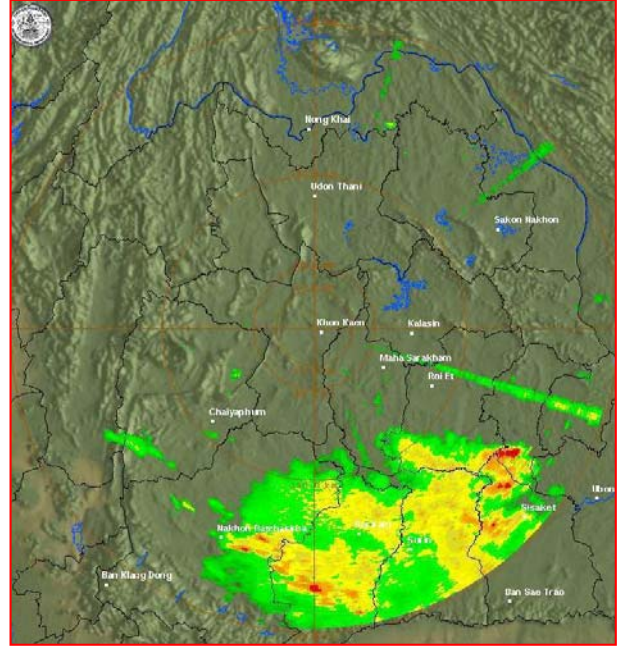


จุดตรวจวัด	ปริมาณฝน (มม.)
จ.กาฬสินธุ์	๑๑๙.๐
จ.ระนอง	๗๖.๖
จ.ศรีสะเกษ	๕๗.๘
จ.อุบลราชธานี (สภข.)	๕๔.๖
จ.ภูเก็ต (ศูนย์ฯ)	๒๗.๑
จ.จันทบุรี	๒๕.๔
จ.ปราจีนบุรี	๒๔.๔

๓. เรดาร์ตรวจอากาศ ณ วันที่ ๒๘ มิถุนายน ๒๕๕๙ (ที่มา: กรมอุตุนิยมวิทยา)



สถานีสุวรรณภูมิ เวลา ๐๘.๓๐ น.



สถานีขอนแก่น เวลา ๐๙.๑๕ น.

จากเรดาร์ตรวจอากาศจะพบว่า มีกลุ่มเมฆฝนกระจายบริเวณภาคเหนือ ภาคตะวันออกเฉียงเหนือ และภาคตะวันออก

๔. สถานการณ์น้ำในอ่างเก็บน้ำขนาดใหญ่ ณ วันที่ ๒๗ มิถุนายน ๒๕๕๙ (ที่มา: กรมชลประทาน)

สภาพน้ำในอ่างเก็บน้ำขนาดใหญ่ ปริมาณน้ำในอ่างฯ ๓๐,๘๑๙ ล้าน ลบ.ม. คิดเป็นร้อยละ ๔๔ (ปริมาณน้ำใช้การได้ ๗,๓๙๖ ล้าน ลบ.ม. คิดเป็นร้อยละ ๑๖) ปริมาณน้ำในอ่างฯ เทียบกับปี ๒๕๕๘ (๓๒,๑๘๕ ล้าน ลบ.ม. คิดเป็นร้อยละ ๔๖) น้อยกว่าปี ๒๕๕๘ จำนวน ๑,๓๖๖ ล้าน ลบ.ม. ปริมาณน้ำไหลลงอ่างฯ จำนวน ๗๒.๙๓ ล้าน ลบ.ม. ปริมาณน้ำระบายจำนวน ๕๒.๒๓ ล้าน ลบ.ม. สามารถรับน้ำได้อีก ๓๙,๖๐๐ ล้าน ลบ.ม.

อ่างเก็บน้ำ	ปริมาณน้ำในอ่าง		ปริมาณน้ำใช้การได้		ปริมาณน้ำไหลลงอ่าง		ปริมาณน้ำระบาย		ปริมาณน้ำรับได้อีก (ล้าน ม. ^๓) (ความจุที่ รนส.- ปริมาณน้ำปัจจุบัน)
	ปริมาณ (ล้าน ม. ^๓)	% น้ำเก็บกัก	ปริมาณ (ล้าน ม. ^๓)	% น้ำใช้การ	วันนี้ (ล้าน ม. ^๓)	เมื่อวาน (ล้าน ม. ^๓)	วันนี้ (ล้าน ม. ^๓)	เมื่อวาน (ล้าน ม. ^๓)	
๑.ภูมิพล	๔,๐๓๔	๓๐	๒๓๔	๒	๗.๑๗	๓.๔๐	๓.๐๐	๓.๐๐	๙,๔๒๘
๒.สิริกิติ์	๓,๕๔๖	๓๗	๖๙๖	๑๐	๘.๓๓	๘.๕๕	๑๐.๖๑	๑๐.๘๓	๗,๐๙๔
๓.จุฬารัตน์	๕๗	๓๕	๒๐	๑๖	๐.๐๑	๐.๖๒	๐.๐๐	๐.๐๐	๑๕๐
๔.อุบลรัตน์	๔๙๖	๒๐	-๘๕	-๕	๔.๒๒	๐.๐๐	๐.๕๐	๐.๕๐	๑,๙๓๕
๕.ลำปาว	๔๓๐	๒๒	๓๓๐	๑๘	๑๖.๑๒	๙.๘๕	๐.๔๑	๐.๔๔	๒,๐๒๐
๖.สิรินธร	๙๕๔	๔๙	๑๒๓	๑๑	๗.๙๗	๗.๙๓	๐.๐๐	๐.๐๐	๑,๐๑๒
๗.ป่าสักชลสิทธิ์	๑๘๐	๑๙	๑๗๗	๑๘	๓.๒๒	๑.๖๗	๒.๑๘	๒.๑๗	๗๘๐
๘.ศรีนครินทร์	๑๑,๕๐๙	๖๕	๑,๒๔๔	๑๗	๓.๕๐	๖.๘๐	๘.๐๐	๗.๙๘	๗,๓๔๑
๙.วีราลงกรณ์	๓,๕๘๐	๔๐	๕๖๘	๑๐	๘.๖๐	๖.๓๔	๘.๐๗	๘.๐๕	๗,๔๒๐
๑๐.ขุนด่านปราการชล	๕๕	๒๔	๕๐	๒๓	๑.๘๔	๐.๘๒	๐.๕๔	๐.๕๔	๑๗๑
๑๑.รัชชประภา	๔,๐๒๖	๗๑	๒,๖๗๕	๖๒	๓.๙๖	๖.๑๒	๕.๐๒	๑๗.๔๙	๒,๕๙๔
๑๒.บางยาง	๕๔๙	๓๘	๒๗๓	๒๓	๑.๑๔	๐.๑๑	๕.๐๘	๕.๐๐	๑,๑๒๕

๕. สถานการณ์น้ำในประเทศ ณ วันที่ ๒๔ - ๒๘ มิถุนายน ๒๕๕๙ (ที่มา: กรมชลประทาน)

สถานี	แม่น้ำ	อำเภอ	จังหวัด	ระดับ ตลิ่ง (ม.รทก.)	ระดับน้ำ (ม.รทก.)					แนวโน้ม
					ศุกร์	เสาร์	อาทิตย์	จันทร์	อังคาร	
					๒๔ มิ.ย.	๒๕ มิ.ย.	๒๖ มิ.ย.	๒๗ มิ.ย.	๒๘ มิ.ย.	
P.๑	ปิง	เมือง	เชียงใหม่	๓.๗๐	๑.๔๒	๑.๒๙	๑.๕๓	๑.๔๐	๑.๔๐	ทรงตัว
W.๑C	วัง	เมือง	ลำปาง	๕.๒๐	๐.๑๑	๐.๑๐	๐.๑๓	-๐.๐๕	๐.๐๘	เพิ่มขึ้น
Y.๔	ยม	เมือง	สุโขทัย	๗.๔๕	-๐.๕๘	-๐.๕๘	-๐.๕๘	-๐.๕๘	๒.๐๘	เพิ่มขึ้น
N.๖๗	น่าน	ชุมแสง	นครสวรรค์	๒๘.๓๐	๑๙.๐๕	๑๙.๐๓	๑๙.๐๓	๑๙.๐๓	๑๙.๐๐	ลดลง
C.๑๓	เจ้าพระยา	สรรพยา	ชัยนาท	๑๖.๓๔	๑๔.๔๑	๑๔.๔๕	๑๔.๔๕	๑๔.๔๗	๑๔.๔๙	เพิ่มขึ้น
M.๖A	มูล	สตึก	บุรีรัมย์	๕.๔๐	๐.๒๔	๐.๒๔	๐.๒๒	๐.๒๔	๐.๒๗	เพิ่มขึ้น
M.๗	มูล	เมือง	อุบลราชธานี	๗.๐๐	๒.๕๒	๒.๓๘	๒.๓๕	๒.๕๒	๓.๑๘	เพิ่มขึ้น
M.๑๙๑	ลำตะคอง	เมือง	นครราชสีมา	๓.๐๐	๐.๘๐	๐.๙๗	๐.๗๔	๐.๘๗	๐.๗๕	ลดลง
M.๑๕๙	ลำชี	จอมพระ	สุรินทร์	๑๑.๓๐	๑.๒๕	๑.๐๖	๑.๐๖	๑.๐๔	***	***
M.๙๕	ลำเสียวใหญ่	สุวรรณภูมิ	ร้อยเอ็ด	๓.๒๐	๑.๐๔	๑.๐๔	๑.๐๓	๑.๐๕	๑.๑๒	เพิ่มขึ้น
X.๖๔	คลองท่าชะ	ท่าชะ	ชุมพร	๑๗.๑๓	๗.๖๔	๗.๖๘	๗.๖๕	๗.๘๕	๘.๐๖	เพิ่มขึ้น
X.๑๔๙	คลองกลาย	นบพิตำ	นครศรีธรรมราช	๓๓.๙๖	๒๘.๘๗	๒๘.๘๗	๒๘.๘๖	๒๘.๘๖	๒๘.๘๕	ลดลง
X.๒๓๔	แม่น้ำโก-ลก	แว้ง	นราธิวาส	๒๒.๔๐	๑๘.๗๔	๑๘.๕๒	๑๘.๕๐	๑๘.๘๙	๑๘.๕๘	ลดลง
X.๓๗A	แม่น้ำตาปี	พระแสง	สุราษฎร์ธานี	๑๐.๗๖	๕.๗๒	๕.๗๗	๕.๗๒	๕.๕๒	๕.๔๔	ลดลง

*** ยังไม่ได้รับรายงาน

๖. สถานการณ์น้ำในพื้นที่ลุ่มน้ำโขง ณ วันที่ ๒๗ มิถุนายน ๒๕๕๙ (ที่มา:MRC: Mekong River Commission)

สถานี	ระดับตลิ่ง(เมตร)	ระดับน้ำ (เมตร)	ต่ำกว่าระดับตลิ่ง (เมตร)	แนวโน้ม
อ.เชียงแสน จ.เชียงราย	๑๒.๘๐	๒.๓๗	๑๐.๔๓	ทรงตัว
อ.เชียงคาน จ.เลย	๑๖.๐๐	๕.๘๖	๑๐.๑๔	ทรงตัว
อ.เมือง จ.หนองคาย	๑๒.๒๐	๓.๐๒	๙.๑๘	เพิ่มขึ้น
อ.เมือง จ.นครพนม	๑๒.๕๐	๓.๓๑	๙.๑๙	เพิ่มขึ้น
อ.เมือง จ.มุกดาหาร	๑๒.๐๐	๓.๓๒	๘.๖๘	เพิ่มขึ้น
อ.โขงเจียม จ.อุบลราชธานี	๑๔.๕๐	๓.๖๓	๑๐.๘๗	เพิ่มขึ้น

๖. สถานการณ์เตือนภัย Early Warning ณ วันที่ ๒๘ มิถุนายน ๒๕๕๙ (ที่มา: สำนักวิจัย พัฒนาและอุทกวิทยา กรมทรัพยากรน้ำ)

[เวลา ๑๕.๐๐ น.(เมื่อวาน) - ๐๘.๐๐ น. (วันนี้)]

การแจ้งเตือน	สถานี	การแจ้งเตือน
เตือนสีแดง (อพยพ)	-	-
เตือนสีเหลือง (เตือนภัย)	-	-
เตือนสีเขียว (เฝ้าระวัง)	บ้านท่าบม (หมู่ ๘) ตำบลเขาแก้ว อำเภอเชียงคาน จังหวัดเลย	เตือนภัยปริมาณฝนสะสม ๑๒ ชั่วโมง ๑๐๓.๕ มม.

*ได้รับข้อมูลจากทางSocial Media โดยโปรแกรม Line ศูนย์อุทกภัย ทน.

๗. เหตุการณ์วิกฤตน้ำปัจจุบัน ณ วันที่ ๒๘ มิถุนายน ๒๕๕๙ [เวลา ๑๕.๐๐ น.(เมื่อวาน) - ๐๘.๐๐ น. (วันนี้)]

ไม่มีเหตุการณ์วิกฤตน้ำ

๘. สถานการณ์ภัยแล้ง ณ วันที่ ๒๘ มิถุนายน ๒๕๕๙ (ที่มา : กรมป้องกันและบรรเทาสาธารณภัย)

ปัจจุบันมีจังหวัดที่ประกาศเขตการช่วยเหลือผู้ประสบภัยพิบัติกรณีฉุกเฉิน (ภัยแล้ง) ตามระเบียบกระทรวงการคลังว่าด้วยเงินอุดหนุนราชการเพื่อช่วยเหลือผู้ประสบภัยพิบัติกรณีฉุกเฉิน พ.ศ. ๒๕๕๖ จำนวน ๑๐ จังหวัด ๕๕ อำเภอ ๓๐๓ ตำบล ๒,๖๙๔ หมู่บ้าน

ที่	จังหวัด	อำเภอ	ตำบล	หมู่บ้าน	รายชื่ออำเภอที่ประกาศเขตภัยพิบัติฯ
๑. ด้านน้ำเพื่อการอุปโภค บริโภค จำนวน ๔ จังหวัด ๑๘ อำเภอ ๑๐๐ ตำบล ๘๗๘ หมู่บ้าน					
๑	ตาก	๔	๒๗	๒๓๙	บ้านตาก สามเงา วังเจ้า เมืองตาก
๒	สุรินทร์	๕	๔๒	๓๕๓	จอมพระ เขาสินรินทร์ รัตนบุรี สำโรงทาบ ท่าตูม
๓	ชัยนาท	๔	๑๒	๑๒๑	มโนรมย์ หนองมะโมง วัดสิงห์ เนินขาม
๔	ประจวบคีรีขันธ์	๖	๒๖	๒๓๓	เมืองฯ หัวหิน กุยบุรี ทับสะแก บางสะพานน้อย บางสะพาน
รวม		๑๘	๑๐๐	๘๗๘	
๒. ด้านน้ำเพื่อการเกษตร จำนวน - จังหวัด - อำเภอ - ตำบล - หมู่บ้าน					
๓. ด้านน้ำเพื่อการอุปโภค บริโภค และด้านน้ำเพื่อการเกษตร จำนวน ๑๑ จังหวัด ๖๑ อำเภอ ๓๓๓ ตำบล ๒,๘๔๔ หมู่บ้าน					
๕	นครสวรรค์	๗	๑๔	๑๑๗	เมืองนครสวรรค์ ชุมแสง ตากลิ่ พยุหะคีรี หนองบัว โกรกพระ ไพศาลี
๖	นครราชสีมา	๕	๑๔	๑๑๗	คง แก้มสนามนาง โนนสูง พระทองคำ บัวใหญ่
๗	นครศรีธรรมราช	๗	๔๑	๓๑๕	ปากพนัง ฉวาง เฉลิมพระเกียรติ ทุ่งสง ลานสกา ชะอวด หัวไทร
๘	สุพรรณบุรี	๙	๗๕	๖๕๙	หนองหญ้าไซ สองพี่น้อง เมืองสุพรรณบุรี ด่านช้าง ดอนเจดีย์ อุทอง เดิมบางนางบวช สามชุก บางปลาม้า
๙	ขอนแก่น	๒	๗	๓๔	ภูเวียง พระยืน
๑๐	กำแพงเพชร	๗	๔๐	๔๓๒	เมืองกำแพงเพชร ปางศิลาทอง โกสัมพีนคร ชาญณรงค์บุรีทรายทองวัฒนา คลองลาน คลองขลุง
รวม		๓๗	๒๐๓	๑,๘๑๖	
รวม ๑๐ จังหวัด		๕๕	๓๐๓	๒,๖๙๔	

๙. การคาดหมายลักษณะอากาศ ๗ วันข้างหน้า (ระหว่างวันที่ ๒๗ มิถุนายน - ๓ กรกฎาคม ๒๕๕๙)

การคาดหมายลักษณะอากาศ ในช่วงวันที่ ๒๗ -๓๐ มิ.ย. ทั่วทุกภาคของประเทศไทยยังคงมีฝนตกต่อเนื่อง และมีฝนตกหนักบางแห่งในภาคเหนือ ภาคตะวันออก ภาคกลาง รวมทั้งกรุงเทพมหานครและปริมณฑล กับมีฝนตกหนักถึงหนักมากบางแห่งในภาคตะวันออกเฉียงเหนือ สำหรับคลื่นลมในบริเวณทะเลอันดามันและอ่าวไทยตอนบนจะมีกำลังแรง โดยทะเลอันดามันมีคลื่นสูง ๒-๓ เมตร ส่วนในช่วงวันที่ ๑ - ๓ ก.ค. ทั่วทุกภาคของประเทศไทยมีฝนลดลง

จึงเรียนมาเพื่อโปรดทราบ

นายสุพจน์ โตวิจักษณ์ชัยกุล
อธิบดีกรมทรัพยากรน้ำ