

รายงานสถานการณ์น้ำลุ่มน้ำทะเลสาบสงขลา

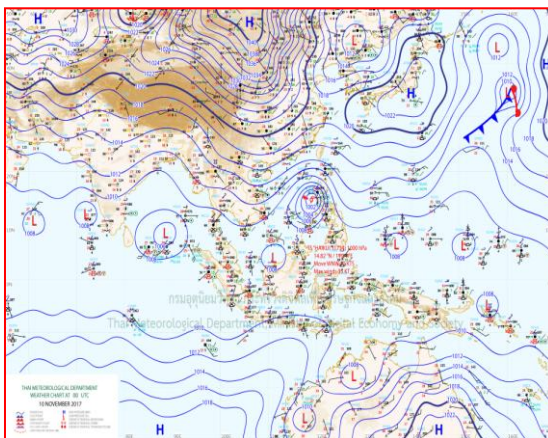
วันที่ 10 พฤศจิกายน 2560

1) สภาพภูมิอากาศ

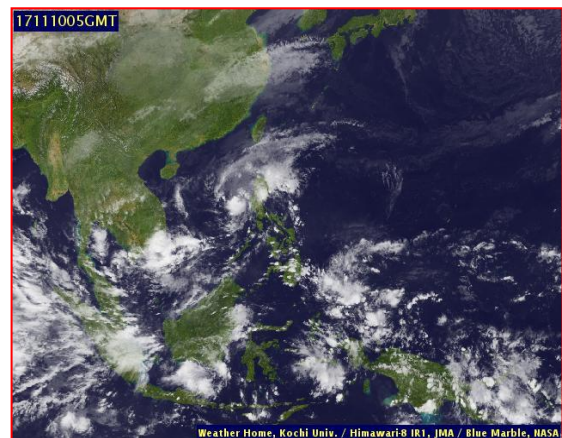
ลักษณะอากาศทั่วไป (ที่มา: กรมอุตุนิยมวิทยา)

พยากรณ์อากาศ 24 ชั่วโมงข้างหน้า ประเทศไทยตอนบนมีอุณหภูมิสูงขึ้น 1-2 องศาเซลเซียสกับมีหมอกในตอนเช้า แต่ยังคงมีอากาศเย็น ในบริเวณภาคเหนือและภาคตะวันออกเฉียงเหนือ โดยมีฝนบางแห่งในภาคเหนือ ภาคตะวันออกเฉียงเหนือ ภาคตะวันออก ภาคกลาง รวมทั้งกรุงเทพมหานครและปริมณฑล ส่วนบริเวณภาคใต้ยังคงมีฝนตกหนักบางแห่งในระยะนี้ ขอให้ประชาชนบริเวณภาคใต้ระวังอันตรายจากฝนตกหนักและฝนที่ตกสะสมไว้ด้วย

สภาพอากาศภาคใต้ฝั่งตะวันออก มีเมฆมาก กับมีฝนฟ้าคะนอง ร้อยละ 70 ของพื้นที่ บริเวณจังหวัดสงขลา ปัตตานี ยะลา และนราธิวาส อุณหภูมิต่ำสุด 22-24 องศาเซลเซียส อุณหภูมิสูงสุด 30-33 องศาเซลเซียส ผลคาดการณ์ปริมาณน้ำฝนล่วงหน้า 1-7 วัน มีฝนฟ้าคะนองร้อยละ 60-70 ของพื้นที่ตลอดช่วง โดยมีฝนตกหนักบางแห่งส่วนมากทางตอนล่างของภาค



แผนที่อากาศ วันที่ 10 พ.ย. 2560 เวลา 07.00 น.



ภาพถ่ายจากดาวเทียม วันที่ 10 พ.ย. 2560

2) สถานการณ์ฝน

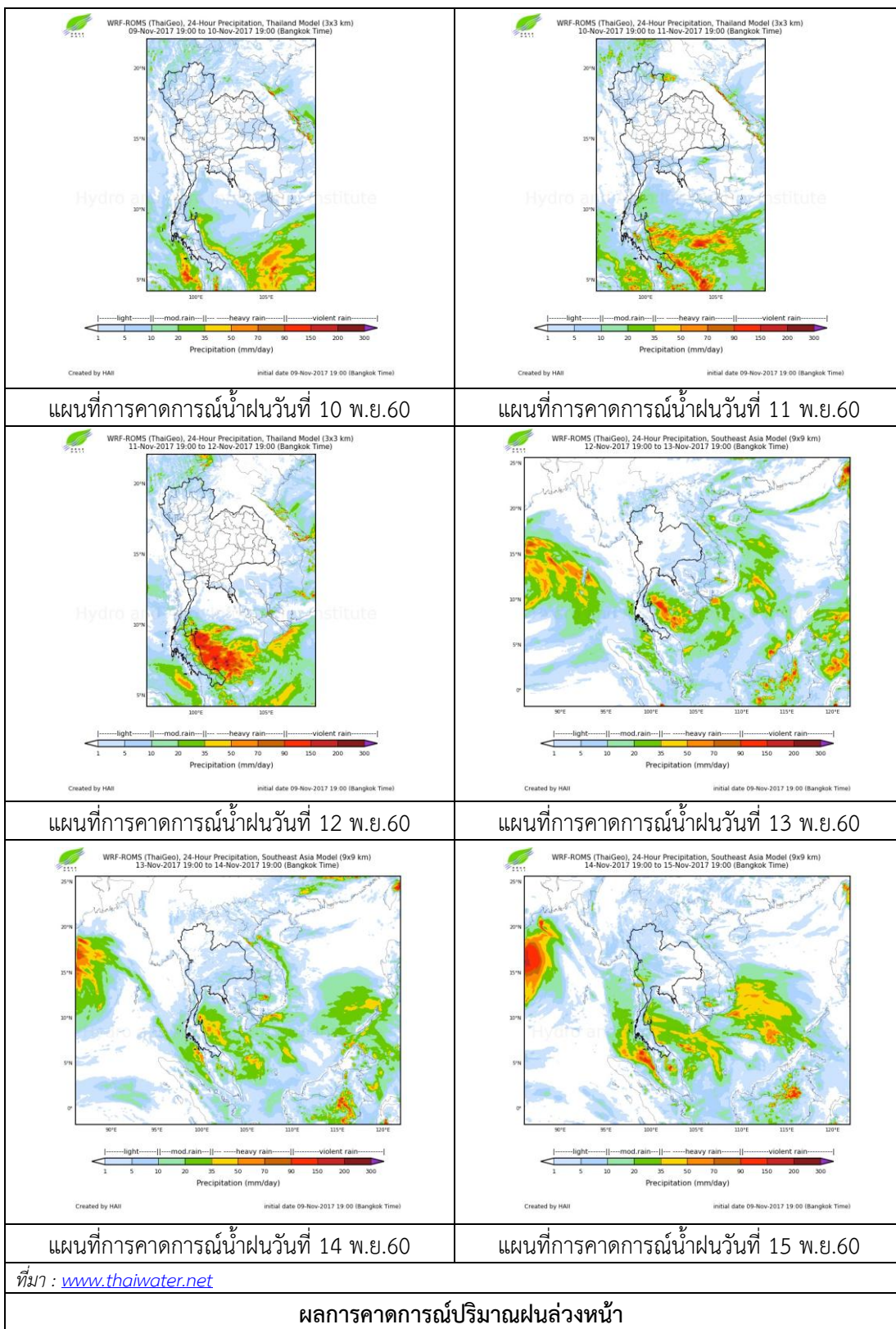
จากข้อมูลสถานการณ์ฝนในพื้นที่ลุ่มน้ำทะเลสาบสงขลาของวันที่ 10 พฤศจิกายน 2560 จากกรมทรัพยากรน้ำ กรมอุตุนิยมวิทยา กรมชลประทาน และสถาบันสารสนเทศทรัพยากรน้ำและการเกษตร (องค์การมหาชน) พบว่า มีฝนกระจายในพื้นที่ บริเวณอำเภอควนขนุน บางแก้ว ตะโหมด ปากพูน ป่าพะยอม และอำเภอเมือง จังหวัดพัทลุง บริเวณอำเภอสะเดา บางกล้า สทิงพระ สิงหนคร หาดใหญ่ และอำเภอเมือง จังหวัดสงขลา ปริมาณฝน 1.0 – 30.0 มิลลิเมตร

ข้อมูลสถานการณ์ฝนในพื้นที่ลุ่มน้ำทะเลสาบสงขลา ณ วันที่ 10 พฤศจิกายน 2560 เวลา 07.00 น.

ลำดับ	สถานี	ปริมาณฝน (มม.)
1	อ.ควนขนุน จ.พัทลุง	14.0
2	อ.บางแก้ว จ.พัทลุง	19.6
3	อ.ตะโหมด จ.พัทลุง	30.0
4	อ.ปากพูน จ.พัทลุง	10.5
5	อ.ป่าพะยอม จ.พัทลุง	30.0
6	พัทลุง สกษ. ต.ลำปำ อ.เมือง จ.พัทลุง	13.2
7	ต.สะเดา อ.สะเดา จ.สงขลา	6.0
8	อ.บางกล่ำ จ.สงขลา	7.5
9	อ.สทิงพระ จ.สงขลา	20.0
10	อ.สิงหนคร จ.สงขลา	9.0
11	คอหงส์ สกษ. ต.คอหงส์ อ.หาดใหญ่ จ.สงขลา	1.0
12	ต.บ่อยาง อ.เมือง จ.สงขลา	13.7

หมายเหตุ “ฝน” คือ ฝนวัดปริมาณไม่ได้ (ต่ำกว่า 0.1 มิลลิเมตร)

สถานการณ์น้ำฝน



3) ข้อมูลปริมาณน้ำในลำน้ำ

ลุ่มน้ำทะเลสาบสงขลา ปัจจุบันสถานการณ์น้ำในลำน้ำโดยทั่วไปยังคงอยู่ในภาวะปกติ (ระดับน้ำต่ำกว่าระดับตลิ่งต่ำสุด) ระดับน้ำในลำน้ำส่วนใหญ่มีแนวโน้มลดลง

สถานการณ์น้ำท่า (6 – 10 พ.ย. 2560 ที่มา : กรมชลประทาน)

สถานี	แม่น้ำ	อำเภอ	จังหวัด	ระดับตลิ่ง	จันทร์	อังคาร	พุธ	พฤหัสบดี	ศุกร์
				ปริมาณน้ำ(ลบ.ม./วิ.)	6 พ.ย.	7 พ.ย.	8 พ.ย.	9 พ.ย.	10 พ.ย.
X.170	คลองลำ	ศรีนครินทร์	พัทลุง	25.20	20.61	20.85	22.83	21.14	20.69
				580.00	15.30	22.75	118.8	33.60	17.7
X.265	คลองน่วย	เมือง	พัทลุง	8.00	6.99	6.84	6.96	6.99	6.81
				7.00	*	*	*	*	*
X.174	คลองหวะ	หาดใหญ่	สงขลา	8.88	5.91	5.30	5.00	4.95	4.86
				388.00	13.44	6.50	3.80	3.45	2.82
X.173A	คลองอู่ตะเภา	สะเดา	สงขลา	15.90	13.37	13.77	13.37	13.40	13.98
				258.00	61.25	73.10	61.25	62.00	80.30
X.90	คลองอู่ตะเภา	คลองทอยไช่	สงขลา	8.00	4.03	4.07	3.64	3.50	3.57
				580.00	83.50	85.50	64.00	57.00	60.50
X.44	คลองอู่ตะเภา	หาดใหญ่	สงขลา	7.40	1.73	1.70	1.38	1.43	1.05
				582.00	51.50	50.00	37.20	39.20	25.50

หมายเหตุ * หมายถึง ไม่มีข้อมูล

ข้อมูลระดับน้ำจากระบบตรวจวัดสภาพทางไกลอัตโนมัติลุ่มน้ำทะเลสาบสงขลา กรมทรัพยากรน้ำ ประจำวันที่ 10 พฤศจิกายน 2560

ข้อมูลระดับน้ำ (8 – 10 พ.ย. 2560 ที่มา : กรมทรัพยากรน้ำ)

สถานี	ตำบล	อำเภอ	จังหวัด	ระดับตลิ่ง (ต่ำสุด)	พุธ	พฤหัสบดี	ศุกร์	แนวโน้ม (เพิ่ม/ลด)
					8 พ.ย.	9 พ.ย.	10 พ.ย.	
คลองอู่ตะเภาตอนบน	พังงา	สะเดา	สงขลา	19.87	14.24	14.46	15.00	เพิ่มขึ้น
คลองอู่ตะเภาตอนล่าง	หาดใหญ่	หาดใหญ่	สงขลา	8.93	1.43	1.50	1.12	ลดลง
คลองรัตภูมิ	กำแพงเพชร	รัตภูมิ	สงขลา	22.62	14.79	14.87	14.31	ลดลง
คลองตะโหมด(ท่าเขียด)	แม่ขรี	ตะโหมด	พัทลุง	27.94	22.81	23.25	23.03	ลดลง
คลองนาท่อม	ร่วมเมือง	เมือง	พัทลุง	28.85	22.58	21.07	20.69	ลดลง
คลองท่าแนะ	เขาเย่า	ศรีบรรพต	พัทลุง	37.56	35.15	34.83	34.67	ลดลง

ปริมาณน้ำในลำน้ำของคลองต่างๆ ในพื้นที่ลุ่มน้ำทะเลสาบสงขลา วันที่ 10 พฤศจิกายน 2560



สถานีคลองอู่ตะเภาตอนล่าง - ต.หาดใหญ่ อ.หาดใหญ่ จ.สงขลา
(ลุ่มน้ำทะเลสาบสงขลา)



สถานีคลองตะโหมด(ท่าเขียด) - ต.แม่ขรี อ.ตะโหมด จ.พัทลุง
(ลุ่มน้ำทะเลสาบสงขลา)



สถานีลำป่า - ต.ลำป่า อ.เมือง จ.พัทลุง
(ลุ่มน้ำทะเลสาบสงขลา)

4) สรุป

สถานการณ์น้ำในลุ่มน้ำทะเลสาบสงขลาประจำวันที่ 10 พฤศจิกายน 2560 อยู่ในภาวะปกติ และระดับน้ำในลำน้ำส่วนใหญ่มีแนวโน้มลดลง