

สรุปสถานการณ์น้ำของประเทศไทย วันที่ ๑๐ มีนาคม ๒๕๕๙

๑. ฝน การคาดการณ์ปริมาณฝน (มิลลิเมตร) เดือน มีนาคม เมษายน และพฤษภาคม ๒๕๕๙ เปรียบเทียบกับค่าปกติ [ค่าปกติ = ค่าเฉลี่ยฝนในคาบ ๓๐ ปี (๒๕๒๔ - ๒๕๕๓)] มีรายละเอียดตามตาราง

ภาค/เดือน (ปริมาณฝนคาดการณ์)	มีนาคม ๒๕๕๙		เมษายน ๒๕๕๙		พฤษภาคม ๒๕๕๙	
	ค่าประมาณ (มม.)	ความหมาย	ค่าประมาณ (มม.)	ความหมาย	ค่าประมาณ (มม.)	ความหมาย
เหนือ	๑๕ - ๓๐ มม.	ต่ำกว่าค่าปกติ	๔๐ - ๗๐ มม.	ต่ำกว่าค่าปกติ	๑๕๐ - ๑๘๐ มม.	ต่ำกว่าค่าปกติ
ตะวันออกเฉียงเหนือ	๓๐ - ๕๐ มม.	ต่ำกว่าค่าปกติ	๖๐ - ๙๐ มม.	ต่ำกว่าค่าปกติ	๑๕๐ - ๑๙๐ มม.	ต่ำกว่าค่าปกติ
กลาง	๒๐ - ๔๐ มม.	ต่ำกว่าค่าปกติ	๕๐ - ๘๐ มม.	ต่ำกว่าค่าปกติ	๑๕๐ - ๑๘๐ มม.	ต่ำกว่าค่าปกติ
ตะวันออกเฉียงใต้	๔๐ - ๗๐ มม.	ต่ำกว่าค่าปกติ	๗๐ - ๑๐๐ มม.	ต่ำกว่าค่าปกติ	๑๙๐ - ๒๓๐ มม.	ต่ำกว่าค่าปกติ
ภาคใต้ฝั่งตะวันออก	๔๐ - ๗๐ มม.	ต่ำกว่าค่าปกติ	๕๐ - ๘๐ มม.	ต่ำกว่าค่าปกติ	๑๐๐ - ๑๕๐ มม.	ต่ำกว่าค่าปกติ
ภาคใต้ฝั่งตะวันตก	๖๐ - ๙๐ มม.	ต่ำกว่าค่าปกติ	๑๓๐ - ๑๗๐ มม.	ต่ำกว่าค่าปกติ	๑๕๐ - ๓๐๐ มม.	ต่ำกว่าค่าปกติ
กรุงเทพฯ และปริมณฑล	๓๐ - ๕๐ มม.	ต่ำกว่าค่าปกติ	๘๐ - ๑๑๐ มม.	ต่ำกว่าค่าปกติ	๒๐๐ - ๒๕๐ มม.	ต่ำกว่าค่าปกติ

ที่มาข้อมูล : กรมอุตุนิยมวิทยา พยากรณ์อากาศ ๓ เดือน (http://www.tmd.go.th/month_forecast.php)

ปริมาณฝน ณ วันที่ ๘ มีนาคม ๒๕๕๙	หน่วย	เหนือ	กลาง	ตะวันออกเฉียงเหนือ	ตะวันออก	ใต้	ทั้งประเทศ
ฝนสูงสุด ๒๔ ชม. สถานีอุตุนิยมวิทยา	มม.	ไม่มีฝน	ไม่มีฝน	ไม่มีฝน	ไม่มีฝน	ไม่มีฝน	ไม่มีฝน
ฝนสะสมปี ๕๘	มม.	๕๙.๒	๕๕.๗	๕๒.๑	๕๒.๔	๕๘.๘	๕๒.๑
		-๑๕.๐	+ ๕.๕	-๒๒.๐	+ ๑๙.๔	+ ๘.๘	+ ๑๔.๑
ฝนสะสมปี ๕๙	มม.	๔๔.๒	๕๑.๒	๓๐.๒	๗๑.๘	๑๓๓.๘	๖๖.๒
		-๓๙%	+ ๑๑%	-๗๒.๘%	+ ๒๗%	+ ๖๓%	+ ๒๑%
ฝนสะสม ๓๐ ปี	มม.	๒๒.๓	๒๘.๓	๓๔.๘	๖๑.๖	๑๑๒.๖	๕๐.๒

ที่มาข้อมูล : กรมอุตุนิยมวิทยา สรุปลักษณะอากาศรายวัน (<http://www.tmd.go.th/climate/climate.php>)

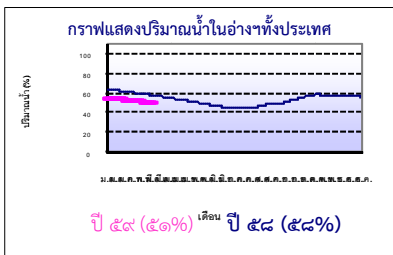
ปริมาณฝนสูงสุด ๒๔ ชม.เพิ่มเติม กรมอุตุนิยมวิทยาได้รายงานเพิ่มเติมโดยการบันทึกของเจ้าหน้าที่เป็นรายวัน ณ เวลา ๐๗.๐๐ น.ของวันนี้ - ไม่มี -

๒. น้ำในอ่างเก็บน้ำขนาดใหญ่



ปริมาณน้ำในอ่าง	หน่วย	เหนือ	กลาง	ต.เฉียงเหนือ	ตะวันออก	ตะวันตก	ใต้	ทั้งประเทศ
น้ำในอ่างปี ๕๘	ล้าน(ลบ.ม)	๑๑,๙๒๖	๖๒๔	๓,๘๘๖	๕๗๑	๑๗,๓๓๘	๖,๓๔๓	๔๐,๗๔๑
	%	๔๘%	๔๖%	๔๗%	๔๙%	๖๕%	๗๗%	๕๘%
น้ำในอ่างปี ๕๙	ล้าน(ลบ.ม)	๙,๒๖๕	๕๗๔	๒,๘๘๒	๕๘๗	๑๖,๙๔๒	๕,๗๓๒	๓๖,๐๕๖
	%	-๑๑%	-๑๑%	-๑๑%	+ ๑%	-๑%	-๗%	-๗%
น้ำในอ่างปี ๕๘	ล้าน(ลบ.ม)	๑๓,๗๒๘	๕๕๔	๓,๘๘๕	๑๘๘	๑๘,๙๘๔	๔,๙๗๙	๔๑,๘๘๘
	%	-๒๑%	-๓%	-๑๐%	+ ๒๗%	-๗%	+ ๙%	-๑๐%

ที่มาข้อมูล : กรมชลประทาน ตารางสรุปข้อมูลอ่างเก็บน้ำขนาดใหญ่ทั้งประเทศ (http://water.rid.go.th/flood/flood/res_table.htm)



หมายเหตุ ๑. อ่างที่มีปริมาณน้ำต่ำกว่า ๕๐% ของความจุมี ๒๔ อ่าง คือ ๑.แม่กวัง (๑๑%) ๒.ก๊วกคอง (๑๔%) ๓.ห้วยหลวง (๑๘%) ๔.แม่จืด (๒๑%) ๕.ปริมาณบุรี (๒๓%) ๖.กระเสียว (๒๕%) ๗.ก๊วกถม (๒๕%) ๘.อุบลรัตน์ (๒๖%) ๙.คลองสิียด (๒๘%) ๑๐.บางพระ (๒๘%) ๑๑.ลำปาว (๒๙%) ๑๒.ทับเสลา (๒๙%) ๑๓.มูลบน (๓๐%) ๑๔.ลำแซะ (๓๐%) ๑๕.น้ำจืด (๓๑%) ๑๖.ลำตะคอง (๓๒%) ๑๗.ภูมีพล (๓๔%) ๑๘.แควน้อย (๓๕%) ๑๙.จุฬาภรณ์ (๓๗%) ๒๐.น้ำพุง (๓๗%) ๒๑.แก่งกระจาน (๓๘%) ๒๒.ป่าสัก (๓๘%) ๒๓.สิริกิติ์ (๔๕%) และ ๒๔.ขุนด่าน (๔๕%)

๒. อ่างที่มีปริมาณน้ำเก็บกักตั้งแต่ ๘๐% ของความจุ มี ๒ อ่าง คือ ๑.ประแสร์ (๘๐%) และ ๒.หนองปลาไหล (๘๔%)

๓. สรุปสถานการณ์น้ำในแม่น้ำและลุ่มน้ำสำคัญ

๓.๑ สรุปสถานการณ์น้ำทั่วประเทศ (ศูนย์ประมวลวิเคราะห์สถานการณ์น้ำ กรมชลประทาน) (๙ มี.ค.) : สถานีน้ท่าที่อยู่ในเกณฑ์น้ำน้อย ได้แก่ สถานี P.๑ จ.เชียงใหม่, สถานี P.๗A จ.กำแพงเพชร, สถานี P.๑๗ จ.นครสวรรค์, สถานี W.๔A จ.ตาก สถานี ๙.๑ C จ.แพร่, สถานี Y.๑๖ จ.พิษณุโลก, สถานี N.๑ จ.น่าน, สถานี N.๕A จ.พิษณุโลก, สถานี N.๖๗ จ.นครสวรรค์, สถานี M.๖A จ.บุรีรัมย์, สถานี M.๙ จ.ศรีสะเกษ, สถานี M.๗ จ.อุบลราชธานี, สถานี Kgt.๑๐ จ.สระแก้ว, สถานี Kgt.๓ จ.ปราจีนบุรี, สถานี X.๑๕๘ จ.ชุมพร, สถานี X.๓๗A จ.สุราษฎร์ธานี, สถานี X.๑๑๙A จ.นราธิวาส และสถานี X.๗๓ จ.นราธิวาส **แนวโน้มระดับน้ำ:** แม่น้ำน่าน แม่น้ำพระสทิง แม่น้ำตาปี และค.นพรม มีแนวโน้มระดับน้ำลดลง แม่น้ำปิง แม่น้ำวัง แม่น้ำยม แม่น้ำมูล แม่น้ำบางปะกง และแม่น้ำท่าเตียน มีแนวโน้มระดับน้ำทรงตัว แม่น้ำโก-ลก มีแนวโน้มระดับน้ำเพิ่มขึ้น

๓.๒ สรุปสถานการณ์น้ำ (กรมทรัพยากรน้ำ)

๓.๒.๑) สำนักวิจัย พัฒนา และอุทกวิทยา :

- สถานการณ์น้ำในแม่น้ำโขง (ที่มาข้อมูล : สรุปสถานการณ์น้ำประจำวัน : ศูนย์ประมวลวิเคราะห์สถานการณ์น้ำ กรมชลประทาน) ระดับน้ำแม่น้ำโขง ณ วันที่ ๙ มีนาคม ๒๕๕๙ ที่สถานีเชียงแสน เชียงคาน หนองคาย นครพนม มุกดาหาร และโขงเจียม วัดได้ ๒.๒๓, ๓.๘๒, ๑.๔๘, ๑.๗๔, ๒.๑๐ และ ๒.๑๖ เมตร ตามลำดับ เปรียบเทียบกับตลิ่ง มีค่าเท่ากับ -๙.๕๗, -๑๓.๕๘, -๑๐.๗๒, -๑๐.๙๖, -๑๐.๗๐ และ -๑๓.๓๔ เมตร ตามลำดับ **แนวโน้มระดับน้ำท่า** สถานีเชียงแสน เชียงคาน มุกดาหาร และโขงเจียม มีแนวโน้มระดับน้ำเพิ่มขึ้น สถานีหนองคาย มีแนวโน้มระดับน้ำลดลง สถานีนครพนม มีแนวโน้มระดับน้ำทรงตัว

- ระบบปฏิบัติการเฝ้าระวัง และเตือนภัยล่วงหน้าท่าลุ่มน้ำ - ดินถล่ม (Early Warning) (๙ มี.ค.) - ไม่มีการเตือนภัย -

๓.๒.๒) ศูนย์ป้องกันวิกฤติน้ำ : ระบบติดตามและเฝ้าระวังสถานการณ์น้ำ

- โครงการสำรวจติดตั้งระบบตรวจวัดสถานีภาพน้ำทางไกลอัตโนมัติ (ในลุ่มน้ำ)

- รายงานสถานการณ์สถานีโทรมาตรลุ่มน้ำทะเลสาบสงขลา (ณ วันที่ ๒๕ ก.พ.๕๙) ลุ่มน้ำทะเลสาบสงขลา ปัจจุบันสถานการณ์น้ำในลำน้ำโดยทั่วไปยังคงอยู่ในภาวะปกติ (ระดับน้ำต่ำกว่าระดับตลิ่งต่ำสุด) ระดับน้ำในลำน้ำส่วนใหญ่มีแนวโน้มลดลง/ทรงตัว

- รายงานสถานการณ์สถานีโทรมาตรลุ่มน้ำท่าจีน (ณ วันที่ ๔ มี.ค.๕๙) : ลุ่มน้ำสะแกกรัง มีปริมาณน้ำอยู่ในเกณฑ์น้ำแล้ง ส่วนลุ่มน้ำท่าจีน มีปริมาณน้ำอยู่ในเกณฑ์ปกติ ระดับน้ำลุ่มน้ำสะแกกรัง มีแนวโน้มระดับน้ำทรงตัว ส่วนลุ่มน้ำท่าจีน มีแนวโน้มระดับน้ำลดลง โดยมีสถานการณ์เฝ้าระวัง(น้ำแล้ง) ได้แก่ สถานีแม่น้ำท่าจีนที่สะพานข้ามแม่น้ำท่าจีน (ทางหลวง ๓๓๖๕)(อ.สามชุก จ.สุพรรณบุรี) สถานการณ์วิกฤติ(น้ำแล้ง) ได้แก่ สถานีแม่น้ำตากแดดที่สะพานข้ามแควตากแดด (อ.โกรกพระ จ.นครสวรรค์)

- โครงการตั้งศูนย์ปฏิบัติการและข้อมูลเพื่อการบริหารจัดการทรัพยากรน้ำ (ระบบเชื่อมโยงสัญญาณภาพจากกล้อง CCTV ณ วันที่ ๙ มี.ค.๕๙) : สถานการณ์น้ำทั่วไปอยู่ในเกณฑ์ปกติ ยกเว้นมีสถานีที่อยู่ในสถานการณ์เฝ้าระวังน้ำแล้ง ได้แก่ สถานีสะพานมหาโพธิ์ อ.เมือง จ.แพร่ (ลุ่มน้ำยม) สถานีสะพานนครน่านพัฒนา อ.เมือง จ.น่าน (ลุ่มน้ำน่าน) และ สถานีสะพานวัดพระรูป อ.เมือง จ.สุพรรณบุรี (ลุ่มน้ำท่าจีน)

๔. พายุหมุน - ไม่มี -

๕. สถานการณ์น้ำ กรมป้องกันและบรรเทาสาธารณภัย (๙ มี.ค.) : จังหวัดที่ประกาศเขตให้ความช่วยเหลือผู้ประสบภัยพิบัติกรณีฉุกเฉิน (ภัยแล้ง)ปัจจุบัน จำนวน ๑๔ จังหวัด ๕๕ อำเภอ ๓๗๖ ตำบล ๒,๓๖๑ หมู่บ้าน ได้แก่ จ.เชียงใหม่ (อ.ดอยเต่า สันกำแพง แม่ริม จ.อุดรธานี (อ.เมืองอุดรธานี ท่าปลา) จ.พะเยา (อ.เมืองพะเยา ดอกคำใต้ แม่ใจ จุน ภูคา มายาว เชียงคำ) จ.สุโขทัย (อ.สวรรคโลก ศรีนคร ศรีสำโรง ศรีสันตย์ เมือง ศิริมาศทุ่งเสลี่ยม บ้านด่านลานหอย) จ.นครสวรรค์ (อ.เมือง ชุมแสง) จ.นครราชสีมา (อ.ขามสะแกแสง คง บัวลาย แก่งสนามนาง โนนไทย ด่านขุนทด โนนสูง เทพารักษ์ พระทองคำ บัวใหญ่) จ.นครพนม (อ.นาหว้า โพนสวรรค์) จ.มหาสารคาม (อ.กันทรวิชัย โกสุมพิสัย ชื่นชม เชียงยืน) จ.บุรีรัมย์ (อ.เมือง พลับพลาชัย ห้วยราช) จ.กาญจนบุรี (อ.ห้วยกระเจา ท่าม่วง) จ.เพชรบุรี (อ.ชะอำ แก่งกระจาน) จ.สระแก้ว (อ.โคกสูง วัฒนานคร ตาพระยา อรัญประเทศ) จ.จันทบุรี (อ.มะขาม โป่งน้ำร้อน สอยดาว แก่งหางแมว ชลุม นายายอาม เมือง เขาคิชฌกูฏ ท่าใหม่) จ.ชลบุรี (อ.เกาะสีชัง) สถานการณ์วิกฤติ(น้ำ) (ข่าว) ศูนย์ปฏิบัติการฝนหลวงภาคเหนือ โดยผู้อำนวยการฯ เปิดเผยว่า ขณะนี้สภาพอากาศในภาคเหนือยังไม่เอื้ออำนวยต่อการออกปฏิบัติการทำฝนเทียม แต่ทางเจ้าหน้าที่ก็ยังคงขึ้นบินทุกวันเพื่อสร้างความชื้นให้กับเมฆ สำหรับช่วยในการดูดซับมลพิษ จากสถานการณ์ไฟป่า ด้านผู้อำนวยการศูนย์ป้องกันและบรรเทาสาธารณภัย เขต ๑๐ ลำปาง ซึ่งดูแลพื้นที่ ๔ จังหวัด ประกอบด้วย จ.เชียงใหม่ ลำปาง ลำพูนและแม่ฮ่องสอน ก็ได้เปิดเผยว่า ปัจจุบันแต่ละพื้นที่ในส่วนรับผิดชอบได้จัดเตรียมมาตรการสำหรับช่วยเหลือประชาชนแล้ว เบื้องต้นมีเพียงเชียงใหม่จังหวัดเดียวที่ประกาศเป็นพื้นที่ประสบภัยพิบัติแล้ง จากการขาดแคลนน้ำ สำหรับภาคการเกษตร แต่ในด้านของการอุปโภค - บริโภคนั้น ยังมีเพียงพอ นอกจากนี้ ยังได้รับความร่วมมือจากทหาร และ องค์การปกครองส่วนท้องถิ่นในการลงสำรวจบริเวณที่ได้รับผลกระทบ เพื่อนำรถน้ำเข้าไปแจกจ่าย ควบคู่กับการขุดเจาะบ่อบาดาล จ.สุโขทัย ภัยแล้งในพื้นที่ ตั้งแต่เดือนมกราคมที่ผ่านมา จนถึงปัจจุบัน ขณะนี้ได้ประกาศพื้นที่ประสบภัยแล้งไปแล้ว ๘ อำเภอ และตั้งศูนย์บัญชาการเหตุการณ์ป้องกันและแก้ไขปัญหาภัยแล้ง ปี ๕๙ เพื่อเป็นศูนย์กลางในการบูรณาการในเรื่องน้ำ โดยได้สั่งการให้อำเภอต่าง ๆ เร่งสำรวจแม่น้ำ คูคลอง และแหล่งน้ำ ดันทุนต่าง ๆ เพิ่มเติม เพื่อเก็บสำรองน้ำไว้ใช้ ในช่วงแล้งนี้ ทำให้เกษตรกรหลายราย ต้องทิ้งนาข้าว แล้วหันมาปลูกพืชใช้น้ำน้อยแทน ตามนโยบายของรัฐบาล จ.จันทบุรี ชาวบ้านในพื้นที่ ตำบลจันทเขลม อำเภอเขาคิชฌกูฏ กำลังประสบกับปัญหาภัยแล้งขาดแคลนน้ำอุปโภค บริโภค และน้ำเพื่อการเกษตร หลังฝายน้ำล้นบ้านจันทเขลม แห่งขุดมานานกว่า ๒ เดือน ซึ่งเบื้องต้น ทางเทศบาลตำบลจันทเขลม ได้ประสานขอรถบรรทุกน้ำจากกรมชลประทานจังหวัดจันทบุรี และกรมทางหลวง รวมทั้งรถบรรทุกน้ำของเทศบาลตำบลจันทเขลม เข้าไปแจกจ่ายให้กับชาวบ้าน เพื่อเป็นการบรรเทาทุกข์ แต่ก็ยังไม่เพียงพอต่อความต้องการ และล่าสุดสวนผลไม้ที่เกษตรกรปลูกไว้ เริ่มได้รับกระทบใบเหี่ยวเฉาผลผลิตร่วงหล่นเสียหาย ยืนต้นตาย

๖. คาดการณ์สภาพอากาศ ๗ วัน (กรมอุตุนิยมวิทยา) ในช่วงวันที่ ๑๐-๑๒ มี.ค. บริเวณความกดอากาศสูงกำลังแรงจากประเทศจีนจะแผ่ลงมาปกคลุมภาคตะวันออกเฉียงเหนือ ในขณะที่ความกดอากาศต่ำเนื่องจากความร้อนปกคลุมประเทศไทยตอนบนทำให้บริเวณดังกล่าวมีอากาศร้อนถึงร้อนจัดโดยทั่วไป ลักษณะเช่นนี้ทำให้เกิดพายุฤดูร้อนในภาคตะวันออกเฉียงเหนือ ภาคกลาง และภาคตะวันออก โดยมีฝนฟ้าคะนอง ลมกระโชกแรงและลูกเห็บตกบางพื้นที่ในระยะแรก หลังจากนั้นภาคตะวันออกเฉียงเหนือ อุณหภูมิจะลดลง ๕-๗ องศาเซลเซียส ส่วนในช่วงวันที่ ๑๓-๑๕ มี.ค. บริเวณความกดอากาศสูงที่ปกคลุมภาคตะวันออกเฉียงเหนือมีกำลังอ่อนลง ลักษณะเช่นนี้ทำให้บริเวณดังกล่าวจะมีอุณหภูมิสูงขึ้นกับมีอากาศร้อนถึงร้อนจัดในตอนกลางวัน

๗. พื้นที่ที่ควรเฝ้าระวังเดือนกุมภาพันธ์(น้ำท่วม ภัยแล้ง) คณะกรรมการทรัพยากรน้ำแห่งชาติ (๙ มี.ค.) ได้รายงานพื้นที่ประสบภัยจากน้ำ (พื้นที่มีชาวขาดแคลนน้ำ) ๔๓ จังหวัด ได้แก่ จ.เชียงใหม่ พะเยา พิจิตร พิษณุโลก แพร่ ลำปาง ลำพูน ตากกำแพงเพชร นครสวรรค์ ชัยนาท อุทัยธานี ลพบุรี อ่างทอง พระนครศรีอยุธยา ปทุมธานี สุพรรณบุรี นครปฐมกาญจนบุรี หนองคาย หนองบัวลำภู บุรีรัมย์ ยโสธร สกลนคร สุรินทร์ กาฬสินธุ์ ขอนแก่น ชัยภูมิ นครพนม มุกดาหาร นครราชสีมา ศรีสะเกษ อุตรดิตถ์ มหาสารคาม จันทบุรี ตราด ปราจีนบุรี สมุทรปราการ พังงา ประจวบคีรีขันธ์ สตูล สงขลา และราชบุรี

รายงานสรุปสภาพน้ำในอ่างเก็บน้ำขนาดใหญ่และขนาดกลาง

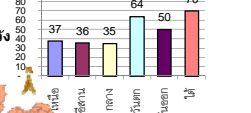
รายงานสถานการณ์ ณ. วันที่ 9 มีนาคม 2559

ปริมาณน้ำในอ่างที่ใช้การได้ในสัปดาห์นี้ + มากกว่า / - น้อยกว่า สัปดาห์ก่อน

361.33 ล้าน ลบ.ม.

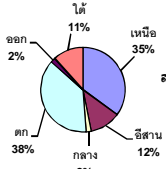
สรุปสถานการณ์ปริมาณน้ำในอ่างเก็บน้ำที่ใช้ในทุกกิจกรรมทั่วประเทศ มากกว่าปริมาณน้ำที่ไหลเข้าอ่าง เมื่อเทียบกับสัปดาห์ที่ผ่านมา ควรใช้น้ำอย่างระมัดระวัง

% ปริมาณน้ำรวมแต่ละภาคมีจกปี



คงที่	4	อ่าง
ลดลง	32	อ่าง
เพิ่มขึ้น	1	อ่าง

ปริมาณน้ำรวมทั่วประเทศ
70,520 ล้านลบ.ม. (100%)



ปริมาณน้ำรวมทั่วประเทศ
(เมื่อเทียบกับปริมาณน้ำรวม
ทั้งประเทศ) ณ

วันที่ 9 มีนาคม 2559 เท่ากับ

36,056 ล้าน ลบ.ม. หรือ เท่ากับ

51%

วันที่ 9 มีนาคม 2558 เท่ากับ

40,741 ล้าน ลบ.ม. หรือ เท่ากับ

58%

ภาค	สถานการณ์ปริมาณน้ำในอ่าง			ปริมาณน้ำ เปลี่ยนแปลง (ล้าน ม.³)	สถานะ
	ลดลง (แห่ง)	คงที่ (แห่ง)	เพิ่มขึ้น (แห่ง)		
ภาคเหนือ	5	2	-	7	ปริมาณน้ำในอ่างเก็บน้ำลดลง
ภาคตะวันออกเฉียงเหนือ	11	1	-	12	ปริมาณน้ำในอ่างเก็บน้ำลดลง
ภาคกลาง	2	1	-	3	ปริมาณน้ำในอ่างเก็บน้ำลดลง
ภาคตะวันตก	2	-	-	2	ปริมาณน้ำในอ่างเก็บน้ำลดลง
ภาคตะวันออก	8	-	1	9	ปริมาณน้ำในอ่างเก็บน้ำลดลง
ภาคใต้	4	-	-	4	ปริมาณน้ำในอ่างเก็บน้ำลดลง
รวมทั้งประเทศ	32	4	1	-361.33	ปริมาณน้ำในอ่างเก็บน้ำลดลง

ภาค อ่างเก็บน้ำ เชื้อ	ความจุ ที่ รณค. (ล้าน ม.³)	ปริมาณน้ำ ที่ใช้งาน ไม่ได้ (ล้าน ม.³)	ใช้การ ได้จริง (ล้าน ม.³)	ปริมาณน้ำรวม วันที่ 9 มีนาคม 2558		ปัจจุบัน วันที่ 9 มีนาคม 2559				สัปดาห์ก่อน วันที่ 3 มีนาคม 2559				ปริมาณน้ำ + เพิ่มขึ้น - ลดลง (ล้าน ม.³)	สถานการณ์ ปริมาณน้ำ ในอ่าง	
				%	ปริมาณน้ำ (ล้าน ม.³)	%	ปริมาณน้ำ (ล้าน ม.³)	%	ปริมาณน้ำ (ล้าน ม.³)	%	ปริมาณน้ำ (ล้าน ม.³)	%				
													ปริมาณน้ำรวม			ปริมาณน้ำใช้การได้จริง
ภาคเหนือ (7)																
1	ภูผาพล (2) ดาก	13,462	3,800	9,662	5,720	42%	4,565	34%	765	6%	4,599	34%	799	6%	-34.00	ลดลง
2	สิริกิติ์ (2) อุดรดิต	9,510	2,850	6,660	5,435	57%	4,241	45%	1,391	15%	4,292	45%	1,442	15%	-51.00	ลดลง
3	แม่จัน เชียงใหม่	265	22	243	150	57%	55	21%	33	12%	56	21%	34	13%	-1.00	ลดลง
4	แม่จาง เชียงใหม่	263	14	249	45	17%	30	11%	16	6%	30	11%	16	6%	-	คงที่
5	ลำปาว ลำปาง	106	4	102	54	51%	27	25%	23	22%	28	26%	24	23%	-1.00	ลดลง
6	กักคองมา ลำปาง	170	6	164	78	46%	23	14%	17	10%	23	14%	17	10%	-	คงที่
7	แควน้อย พิษณุโลก	939	43	896	444	47%	324	35%	281	30%	331	35%	288	31%	-7.00	ลดลง
รวมภาคเหนือ 35.05%		24,715	6,739	17,976	11,926	48%	9,265	37%	2,526	10%	9,359	38%	2,620	11%	-94.00	ลดลง
ภาคตะวันออกเฉียงเหนือ (12)																
8	ห้วยหลวง อุดรธานี	135	7	128	45	33%	24	18%	17	13%	25	19%	18	13%	-1.00	ลดลง
9	น้ำอูน สกลนคร	520	43	477	254	49%	161	31%	118	23%	163	31%	120	23%	-2.00	ลดลง
10	น้ำพุง (2) สกลนคร	166	10	156	59	36%	61	37%	51	31%	62	37%	52	31%	-1.00	ลดลง
11	จุฬารัตน์ (2) ชัยภูมิ	164	37	127	79	48%	60	37%	23	14%	61	37%	24	15%	-1.00	ลดลง
12	อุบลรัตน์ (2) ขอนแก่น	2,431	581	1,850	1,047	43%	629	26%	48	2%	637	26%	56	2%	-8.00	ลดลง
13	ลำปาว กาฬสินธุ์	1,980	100	1,880	762	38%	568	29%	468	24%	599	30%	499	25%	-31.00	ลดลง
14	ลำตะคอง นครราชสีมา	314	23	291	131	42%	100	32%	77	25%	103	33%	80	25%	-3.00	ลดลง
15	ลำพระเพลิง นครราชสีมา	110	1	109	27	25%	67	61%	66	60%	69	63%	68	62%	-2.00	ลดลง
16	มูลขม นครราชสีมา	141	7	134	63	45%	42	30%	35	25%	43	30%	36	26%	-1.00	ลดลง
17	ลำแจะ นครราชสีมา	275	7	268	130	47%	83	30%	76	28%	83	30%	76	28%	-	คงที่
18	ลำนางรองบุรีรัมย์	121	3	118	72	60%	62	51%	59	49%	63	52%	60	50%	-1.00	ลดลง
19	สิรินธร (2) อุบลราชธานี	1,966	831	1,135	1,217	62%	1,125	57%	294	15%	1,150	58%	319	16%	-25.00	ลดลง
รวมภาคตะวันออกเฉียงเหนือ 11.80%		8,324	1,650	6,674	3,886	47%	2,982	36%	1,332	16%	3,059	37%	1,408	17%	-76.00	ลดลง
ภาคกลาง (3)																
20	ป่าสักชลสิทธิ์ ลพบุรี	960	3	957	463	48%	368	38%	365	38%	384	40%	381	40%	-16.00	ลดลง
21	ห้วยเสลา อุทัยธานี	160	17	143	51	32%	47	29%	30	19%	47	29%	30	19%	-	คงที่
22	กระเสียว สุพรรณบุรี	240	40	200	110	46%	59	25%	19	8%	62	26%	22	9%	-3.00	ลดลง
รวมภาคกลาง 1.93%		1,360	60	1,300	624	46%	474	35%	414	30%	493	36%	433	32%	-19.00	ลดลง
ภาคตะวันตก (2)																
23	ศรีนครินทร์ (2) กาญจนบุรี	17,745	10,265	7,480	12,596	71%	12,395	70%	2,130	12%	12,442	70%	2,177	12%	-47.00	ลดลง
24	วชิราลงกรณ (2) กาญจนบุรี	8,860	3,012	5,848	4,742	54%	4,547	51%	1,535	17%	4,604	52%	1,592	18%	-57.00	ลดลง
รวมภาคตะวันตก 37.73%		26,605	13,277	13,328	17,338	65%	16,942	64%	3,665	14%	17,046	64%	3,769	14%	-104.00	ลดลง
ภาคตะวันออก (5+4)																
25	ขุนด่าน นครนายก	224	4.00	220	89	40%	100	45%	96	43%	109	49%	105	47%	-9.00	ลดลง
26	คลองสิียด ฉะเชิงเทรา	420	30.00	390	116	28%	117	28%	87	21%	123	29%	93	22%	-6.00	ลดลง
27	บางพระ (3) ชลบุรี	117	12.00	105	46	39%	33	28%	21	18%	35	30%	23	20%	-2.00	ลดลง
28	หนองปลาไหล (3)ระยอง	164	13.75	150	118	72%	138	84%	124	76%	143	87%	129	79%	-5.00	ลดลง
29	ประแสร์ (3) ระยอง	248	20.00	228	202	81%	199	80%	179	72%	204	82%	184	74%	-5.00	ลดลง
30	มาบประชัน (3) ระยอง	17	0.72	16	7	40%	10	58%	9	53%	10	59%	9.15	55%	-0.30	ลดลง
31	หนองค้อ (3) ระยอง	21	1.00	20	11	49%	6	26%	5	22%	6	27%	4.81	22%	-0.16	ลดลง
32	คลองทราย (3) ระยอง	71	3.00	68	23	32%	34	48%	31	43%	36	51%	33.33	47%	-2.31	ลดลง
33	คลองใหญ่ (3) ระยอง	40	3.00	37	12	30%	26	65%	23	57%	26	64%	22.57	56%	0.43	เพิ่มขึ้น
รวมภาคตะวันออก 1.87%		1,322	87	1,235	624	47%	662	50%	575	43%	692	52%	604	46%	-29.33	ลดลง
ภาคใต้ (4)																
34	แก่งกระจาน เพชรบุรี	710	67	643	370	52%	272	38%	205	29%	278	39%	211	30%	-6.00	ลดลง
35	ปราณบุรี ประจวบคีรีขันธ์	391	18	373	207	53%	90	23%	72	18%	91	23%	73	19%	-1.00	ลดลง
36	รัชชประภา (2) สุราษฎร์ธานี	5,639	1,352	4,287	4,407	78%	4,396	78%	3,044	54%	4,416	78%	3,064	54%	-20.00	ลดลง
37	บางลาง (2) ยะลา	1,454	260	1,194	1,359	93%	974	67%	714	49%	986	68%	726	50%	-12.00	ลดลง
รวมภาคใต้ 11.62%		8,194	1,697	6,497	6,343	77%	5,732	70%	4,035	49%	5,771	70%	4,074	50%	-39.00	ลดลง
รวมทั้งประเทศ 100% (37)		70,520	23,510	47,010	40,741	58%	36,056	51%	12,547	18%	36,419	52%	12,908	18%	-361.33	ลดลง

ที่มาข้อมูล : ตารางสรุปสภาพน้ำในอ่างเก็บน้ำขนาดใหญ่ทั่วประเทศ และตารางสรุปสภาพน้ำในอ่างเก็บน้ำภาคตะวันออกเฉียงเหนือ กรมชลประทาน

หมายเหตุ :

- อ่างเก็บน้ำขนาดใหญ่ หมายถึง อ่างเก็บน้ำที่มีความจุตั้งแต่ 100 ล้าน ลบ.ม. ขึ้นไป
- เป็นอ่างเก็บน้ำอยู่ในความรับผิดชอบของการไฟฟ้าฝ่ายผลิตแห่งประเทศไทย (10) นอกนั้นอยู่ในความรับผิดชอบของกรมชลประทาน (23)
- เป็นอ่างเก็บน้ำขนาดกลางที่มีความสำคัญต่อการอุตสาหกรรมและการประปา ของลุ่มน้ำชายฝั่งทะเลตะวันออก
- ที่มา : กรมชลประทาน และการไฟฟ้าฝ่ายผลิตแห่งประเทศไทย
- จังหวัดที่มีอ่างเก็บน้ำขนาดใหญ่มีจำนวน 25 จังหวัด ไม่มี 51 จังหวัด รณค. หมายถึง ระดับเก็บกักของอ่าง



ศูนย์เขื่อนฯ



ศูนย์ป้องกันอุทกภัย กรมทรัพยากรน้ำ

ลำดับของเขื่อนตามความจุ

- ศรีนครินทร์ 2.ภูผาพล 3.สิริกิติ์ 4.วชิราลงกรณ 5.รัชชประภา
- อุบลรัตน์ 7.สิรินธร 8.บางลาง 9.ลำปาว 10.ป่าสัก