



รายงานการเฝ้าระวังติดตามสถานการณ์น้ำ ๒๔ ชั่วโมง

ศูนย์ป้องกันวิกฤติน้ำ กรมทรัพยากรน้ำ กระทรวงทรัพยากรธรรมชาติและสิ่งแวดล้อม
โทรศัพท์ ๐ ๒๒๕๘ ๖๖๓๑ โทรสาร ๐ ๒๒๕๘ ๖๖๒๙ <http://www.dwr.go.th>

รายงานฉบับที่ ๕๐๑/๒๕๕๙

เวลา ๑๕.๐๐ น.

วันที่ ๑๑ กันยายน ๒๕๕๙

เรื่อง รายงานการเฝ้าระวังติดตามสถานการณ์น้ำ ๒๔ ชั่วโมง

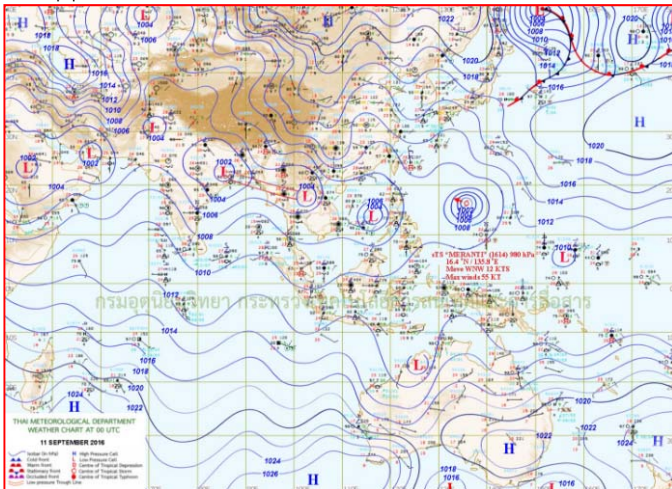
เรียนร.ม.ท.ส. เลขานุการ ร.ม.ท.ส.ปท.ท.ส. รอง ปท.ท.ส. อทน. รอง อทน. และหน่วยงานที่เกี่ยวข้อง

กรมทรัพยากรน้ำขอรายงานการเฝ้าระวังและติดตามสถานการณ์น้ำ ประจำวันที่ ๑๑ กันยายน ๒๕๕๙ ดังนี้

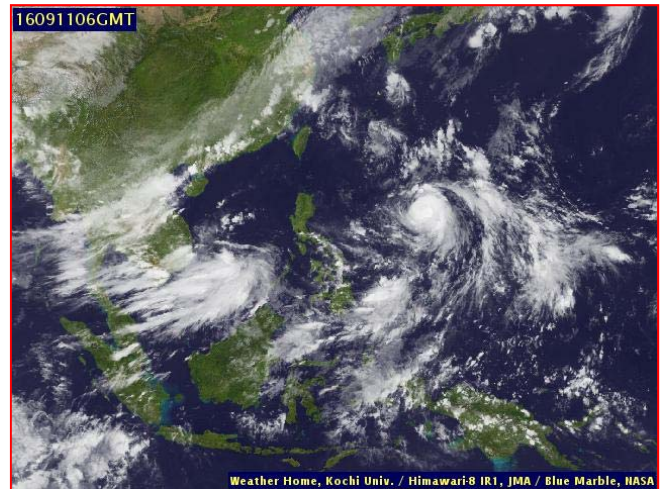
๑. สภาวะอากาศ ณ เวลา ๐๖.๐๐ น. (ที่มา: กรมอุตุนิยมวิทยา)

พยากรณ์อากาศ ๒๔ ชั่วโมงข้างหน้า บริเวณภาคเหนือกับภาคตะวันออกเฉียงเหนือจะมีฝนเพิ่มขึ้นกับมีฝนตกหนักบางแห่ง ในบริเวณจังหวัดเชียงใหม่ เชียงราย พะเยา แพร่ น่าน อุดรดิตต์ พิษณุโลก เพชรบูรณ์ เลย บึงกาฬ สกลนคร นครพนม ขอนแก่น กาฬสินธุ์ มุกดาหาร ร้อยเอ็ด ยโสธร และอำนาจเจริญ สำหรับกรุงเทพมหานครและปริมณฑลมีโอกาสฝนตกในช่วงระหว่างเย็นถึงค่ำ

อนึ่ง หย่อมความกดอากาศต่ำกำลังแรงบริเวณทะเลจีนใต้ได้เคลื่อนตัวทางตะวันตกอย่างช้าๆ คาดว่าจะทวีกำลังแรงขึ้นเป็นพายุดีเปรสชันในระยะต่อไป และมีแนวโน้มจะเคลื่อนเข้าสู่ประเทศไทย ในช่วงวันที่ ๑๓-๑๕ กันยายน ๒๕๕๙ ทำให้บริเวณประเทศไทยมีฝนเพิ่มขึ้น กับมีฝนตกต่อเนื่องและมีฝนตกหนักถึงหนักมากบางแห่งบริเวณภาคเหนือและภาคตะวันออกเฉียงเหนือ ขอให้ประชาชนในบริเวณดังกล่าวระมัดระวังอันตรายจากฝนตกหนักกับฝนที่ตกสะสมไว้ด้วย และติดตามข่าวพยากรณ์อากาศจากกรมอุตุนิยมวิทยาอย่างใกล้ชิดต่อไป

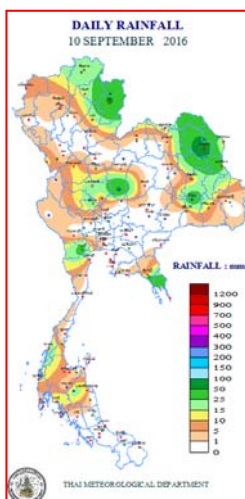


แผนที่อากาศ วันที่ ๑๑ ก.ย.๒๕๕๙ เวลา ๐๗.๐๐ น.



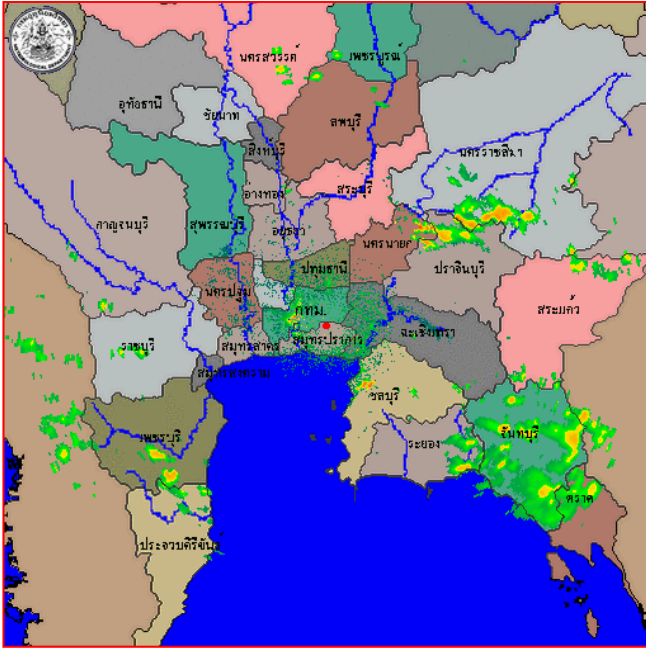
ภาพถ่ายจากดาวเทียม วันที่ ๑๑ ก.ย. ๒๕๕๙ เวลา ๑๓.๐๐ น.

๒. ปริมาณฝนสะสม ณ เวลา ๐๗.๐๐ น. (เมื่อวาน) - ๐๗.๐๐ น. (วันนี้) (ที่มา: กรมอุตุนิยมวิทยา)

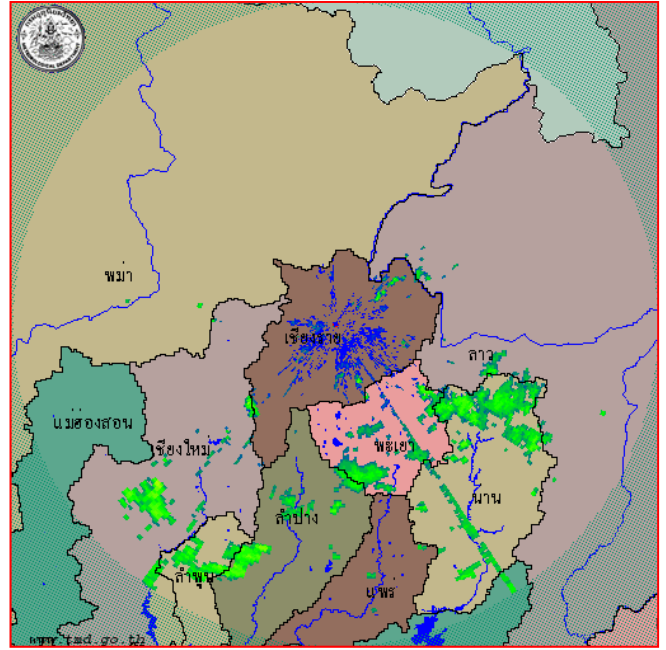


จุดตรวจวัด	ปริมาณฝน (มม.)
จ.เชียงใหม่ (ดอยอ่างขาง)	๖๖.๕
จ.สกลนคร	๖๓.๓
จ.น่าน (สภ.ช.)	๕๓.๕
จ.น่าน (ท่าวังผา)	๔๓.๒
จ.สุรินทร์ (ท่าตม)	๔๐.๕
จ.น่าน (ทุ่งช้าง)	๓๕.๕
จ.ราชบุรี	๓๔.๖

๓. เรดาร์ตรวจอากาศ ณ วันที่ ๑๑ กันยายน ๒๕๕๙ (ที่มา: กรมอุตุนิยมวิทยา)



สถานีสุวรรณภูมิ เวลา ๑๓.๓๐ น.



สถานีเชียงใหม่ เวลา ๑๔.๐๐ น.

จากเรดาร์ตรวจอากาศ จะพบว่ามีกลุ่มเมฆฝนกระจายบริเวณภาคเหนือ ภาคกลาง ภาคตะวันออกเฉียงเหนือ ภาคตะวันออก และภาคใต้

๔. สถานการณ์น้ำในอ่างเก็บน้ำขนาดใหญ่ ณ วันที่ ๑๑ กันยายน ๒๕๕๙ (ที่มา: กรมชลประทาน)

สภาพน้ำในอ่างเก็บน้ำขนาดใหญ่ ปริมาณน้ำในอ่างฯ ๓๘,๐๕๑ ล้าน ลบ.ม. คิดเป็นร้อยละ ๕๔ (ปริมาณน้ำใช้การได้ ๑๔,๕๒๔ ล้าน ลบ.ม. คิดเป็นร้อยละ ๓๑) ปริมาณน้ำในอ่างฯ เทียบกับปี ๒๕๕๘ (๓๕,๕๒๙ ล้าน ลบ.ม. คิดเป็นร้อยละ ๕๐) มากกว่าปี ๒๕๕๘ จำนวน ๒,๕๒๒ ล้าน ลบ.ม. ปริมาณน้ำไหลลงอ่างฯ จำนวน ๑๘๙.๖๘ ล้าน ลบ.ม. ปริมาณน้ำระบายจำนวน ๗๒.๖๑ ล้าน ลบ.ม. สามารถรับน้ำได้อีก ๓๒,๖๖๓ ล้าน ลบ.ม.

อ่างเก็บน้ำ	ปริมาณน้ำในอ่าง		ปริมาณน้ำใช้การได้		ปริมาณน้ำไหลลงอ่าง		ปริมาณน้ำระบาย		ปริมาณน้ำรับได้อีก (ล้าน ม. ^๓) (ความจุที่ รนส.- ปริมาณน้ำปัจจุบัน)
	ปริมาณ (ล้าน ม. ^๓)	% น้ำเก็บกัก	ปริมาณ (ล้าน ม. ^๓)	% น้ำใช้การ	วันนี้ (ล้าน ม. ^๓)	เมื่อวาน (ล้าน ม. ^๓)	วันนี้ (ล้าน ม. ^๓)	เมื่อวาน (ล้าน ม. ^๓)	
๑.ภูมิพล	๔,๘๔๖	๓๖	๑,๐๔๖	๑๑	๑๔.๕๔	๑๐.๔๔	๓.๐๐	๓.๐๐	๘,๖๑๖
๒.สิริกิติ์	๖,๒๕๒	๖๖	๓,๔๐๒	๕๑	๔๑.๕๖	๕๘.๓๔	๔.๘๙	๔.๙๓	๔,๓๘๘
๓.จุฬาภรณ์	๕๕	๓๔	๑๘	๑๕	๐.๑๘	๐.๑๔	๐.๐๐	๐.๐๐	๑๕๒
๔.อุบลรัตน์	๘๗๑	๓๖	๒๙๐	๑๖	๑๔.๕๗	๑๐.๔๙	๑.๕๐	๑.๕๐	๑,๕๖๐
๕.ลำปาว	๘๖๘	๔๔	๓๖๘	๔๑	๒๓.๖๖	๑๙.๘๖	๔.๗๐	๔.๗๐	๑,๕๘๒
๖.สิรินธร	๑,๑๒๕	๕๗	๒๙๓	๒๖	๗.๗๙	๒๓.๙๙	๙.๒๓	๓.๐๐	๘๔๑
๗.ป่าสักชลสิทธิ์	๓๘๑	๔๐	๓๗๘	๔๐	๗.๒๓	๑๐.๕๕	๑.๓๖	๑.๓๕	๕๗๙
๘.ศรีนครินทร์	๑๑,๘๖๒	๖๗	๑,๕๙๗	๒๑	๑๘.๙๓	๑๗.๔๕	๙.๑๘	๙.๐๕	๖,๙๘๘
๙.วีรลวงกรณ	๔,๗๗๑	๕๔	๑,๗๕๙	๓๐	๒๒.๙๐	๒๐.๓๙	๘.๘๕	๙.๐๔	๖,๒๒๙
๑๐.ขุนด่านปราการชล	๑๓๕	๖๐	๑๓๐	๕๙	๒.๙๐	๒.๕๒	๐.๕๔	๐.๕๔	๙๑
๑๑.รัชชประภา	๔,๔๔๓	๗๙	๓,๐๙๑	๗๒	๑๓.๐๖	๑๓.๖๗	๑๗.๓๘	๑๗.๙๘	๒,๑๗๗
๑๒.บางกลาง	๔๓๘	๓๐	๑๖๒	๑๔	๑.๑๑	๑.๓๘	๒.๑๑	๒.๑๒	๑,๒๓๖

๕. สถานการณ์น้ำในประเทศ ณ วันที่ ๗ - ๑๑ กันยายน ๒๕๕๙ (ที่มา: กรมชลประทาน)

สถานี	แม่น้ำ	อำเภอ	จังหวัด	ระดับ ตลิ่ง (ม. รทก.)	ระดับน้ำ (ม.รทก.)					แนวโน้ม
					พุธ	พฤหัสบดี	ศุกร์	เสาร์	อาทิตย์	
					๗ ก.ย.	๘ ก.ย.	๙ ก.ย.	๑๐ ก.ย.	๑๑ ก.ย.	
P.๑	ปิง	เมือง	เชียงใหม่	๓.๗๐	๑.๓๖	๑.๔๒	๑.๕๑	๑.๖๑	๑.๕๖	ลดลง
W.๑C	วัง	เมือง	ลำปาง	๕.๒๐	๐.๒๓	๐.๑๕	๐.๐๖	๐.๒๘	๐.๑๗	ลดลง
Y.๔	ยม	เมือง	สุโขทัย	๗.๔๕	๓.๖๓	๔.๕๕	๔.๔๕	๔.๑๓	๔.๑๒	ลดลง
N.๖๗	น่าน	ชุมแสง	นครสวรรค์	๒๘.๓๐	๒๒.๕๔	๒๒.๒๘	๒๒.๑๐	๒๑.๙๘	๒๑.๙๖	ลดลง
C.๑๓	เจ้าพระยา	สรรพยา	ชัยนาท	๑๖.๓๔	๑๖.๐๐	๑๖.๐๐	๑๖.๐๐	๑๖.๐๐	๑๖.๐๐	ทรงตัว
M.๖A	มูล	สตึก	บุรีรัมย์	๕.๔๐	๒.๕๑	๒.๕๒	๒.๕๙	๒.๖๐	๒.๔๘	ลดลง
M.๗	มูล	เมือง	อุบลราชธานี	๗.๐๐	๓.๑๕	๓.๒๓	๓.๒๘	๓.๓๕	๓.๔๔	เพิ่มขึ้น
M.๑๙๑	ลำตะคอง	เมือง	นครราชสีมา	๓.๐๐	๑.๐๕	๑.๐๗	๑.๐๙	๑.๑๗	๑.๒๓	เพิ่มขึ้น
M.๑๕๙	ลำชี	จอมพระ	สุรินทร์	๑๑.๓๐	๓.๗๙	๓.๘๕	๒.๗๐	๓.๒๓	๓.๒๕	เพิ่มขึ้น
M.๙๕	ลำเสียวใหญ่	สุวรรณภูมิ	ร้อยเอ็ด	๓.๒๐	๒.๘๔	๒.๘๘	๒.๙๑	๒.๖๙	๒.๗๐	เพิ่มขึ้น
X.๖๔	คลองท่าแซะ	ท่าแซะ	ชุมพร	๑๗.๑๓	๗.๙๘	๗.๙๖	๘.๐๐	๗.๙๖	๗.๙๔	ลดลง
X.๑๔๙	คลองกลาย	นบพิตำ	นครศรีธรรมราช	๓๓.๙๖	๒๙.๐๓	๒๘.๙๘	๒๘.๙๙	๒๘.๙๖	๒๘.๙๗	เพิ่มขึ้น
X.๒๗๔	แม่น้ำโก-ลก	แว้ง	นราธิวาส	๒๒.๔๐	๑๘.๕๕	๑๘.๔๗	๑๘.๕๒	๑๘.๔๗	๑๘.๖๕	ลดลง
X.๓๗A	แม่น้ำตาปี	พระแสง	สุราษฎร์ธานี	๑๐.๗๖	๗.๔๒	๘.๑๓	๘.๕๙	๘.๘๘	๙.๐๘	เพิ่มขึ้น

*** ยังไม่ได้รับรายงาน

สถานการณ์น้ำในพื้นที่ลุ่มน้ำโขง ณ วันที่ ๑๑ กันยายน ๒๕๕๙ (ที่มา:MRC: Mekong River Commission)

สถานี	ระดับตลิ่ง(เมตร)	ระดับน้ำ (เมตร)	ต่ำกว่าระดับตลิ่ง (เมตร)	แนวโน้ม
อ.เชียงแสน จ.เชียงราย	๑๒.๘๐	๔.๙๗	๗.๘๐	เพิ่มขึ้น
อ.เชียงคาน จ.เลย	๑๖.๐๐	๑๐.๗๓	๕.๑๓	ลดลง
อ.เมือง จ.หนองคาย	๑๒.๒๐	๘.๙๓	๒.๙๘	ลดลง
อ.เมือง จ.นครพนม	๑๒.๕๐	๙.๔๑	๓.๑๖	เพิ่มขึ้น
อ.เมือง จ.มุกดาหาร	๑๒.๐๐	๙.๐๗	๓.๐๙	เพิ่มขึ้น
อ.โขงเจียม จ.อุบลราชธานี	๑๔.๕๐	๑๐.๐๙	๔.๖๔	เพิ่มขึ้น

๖. สถานการณ์เตือนภัย Early Warning ณ วันที่ ๑๑ กันยายน ๒๕๕๙ (ที่มา: สำนักวิจัย พัฒนาและอุทกวิทยา กรมทรัพยากรน้ำ)

[เวลา ๑๘.๐๐ น. - ๑๕.๐๐ น.(วันนี้)]

การแจ้งเตือน	สถานี	การแจ้งเตือน
เตือนสีแดง (อพยพ)	-	-
เตือนสีเหลือง (เตือนภัย)	-	-
เตือนสีเขียว (เฝ้าระวัง)	บ้านจำวาย ต.ไผ่โทน อ.ร่องขาว จ.แพร่ บ้านโนนสว่าง ต.คำชะอี อ.คำชะอี จ.มุกดาหาร	ปริมาณฝนสะสม ๑๒ ชั่วโมง ๘๒.๕ มิลลิเมตร ปริมาณฝนสะสม ๑๒ ชั่วโมง ๘๙.๐ มิลลิเมตร

*ได้รับข้อมูลจากทาง Social Media โดยโปรแกรม Line ศูนย์อุทกภัย ทน.

๗. เหตุการณ์วิกฤตน้ำปัจจุบัน ณ วันที่ ๑๑ กันยายน ๒๕๕๙ [เวลา ๐๘.๐๐ น. - ๑๕.๐๐ น.(วันนี้)]

- ไม่มีสถานการณ์วิกฤตน้ำ

๘. สถานการณ์อุทกภัย ณ วันที่ ๙ กันยายน ๒๕๕๙ (ที่มา : กรมป้องกันและบรรเทาสาธารณภัย)

- ไม่มีสถานการณ์อุทกภัย

๙. การคาดหมายลักษณะอากาศ ๗ วันข้างหน้า (ระหว่างวันที่ ๑๐ - ๑๖ กันยายน ๒๕๕๙)

การคาดหมายลักษณะอากาศ ในช่วงวันที่ ๑๐-๑๖ ก.ย. ประเทศไทยจะมีฝนเพิ่มขึ้นกับมีฝนหนักถึงหนักมากบางแห่ง ในภาคเหนือ ภาคตะวันออกเฉียงเหนือ ภาคตะวันออก และภาคใต้

ข้อควรระวัง ในช่วงวันที่ ๑๐-๑๕ ก.ย. ขอให้ประชาชนในภาคเหนือ ภาคตะวันออกเฉียงเหนือ ภาคตะวันออก และภาคใต้ ระวังอันตรายจากฝนตกหนัก และฝนที่ตกสะสมไว้ด้วย สำหรับในช่วงวันที่ ๑๒ -๑๖ ก.ย. ชาวเรือบริเวณทะเลอันดามัน ควรเดินเรือด้วยความระมัดระวัง

จึงเรียนมาเพื่อโปรดทราบ

นายสุพจน์ โตวิจักษณ์ชัยกุล
อธิบดีกรมทรัพยากรน้ำ