



# รายงานการเฝ้าระวังติดตามสถานการณ์น้ำ ๒๔ ชั่วโมง

ศูนย์ป้องกันวิกฤติน้ำ กรมทรัพยากรน้ำ กระทรวงทรัพยากรธรรมชาติและสิ่งแวดล้อม  
โทรศัพท์ ๐ ๒๒๔๘ ๖๖๓๑ โทรสาร ๐ ๒๒๔๘ ๖๖๒๙ <http://www.dwr.go.th>

รายงานฉบับที่ ๐๐๑๔/๒๕๖๑

เวลา ๑๕.๐๐ น.

วันที่ ๗ มกราคม ๒๕๖๑

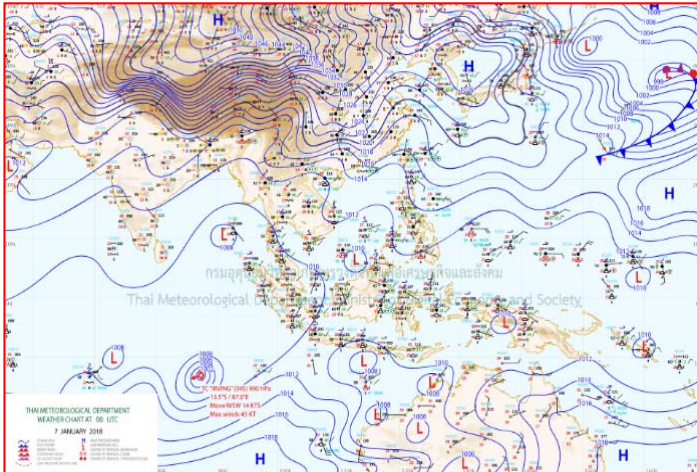
เรื่อง รายงานการเฝ้าระวังติดตามสถานการณ์น้ำ ๒๔ ชั่วโมง

เรียนร.ม.ท.ส. เลขานุการ ร.ม.ท.ส.ปท.ท.ส. รอง ปท.ท.ส. อท.น. รอง อท.น. และหน่วยงานที่เกี่ยวข้อง

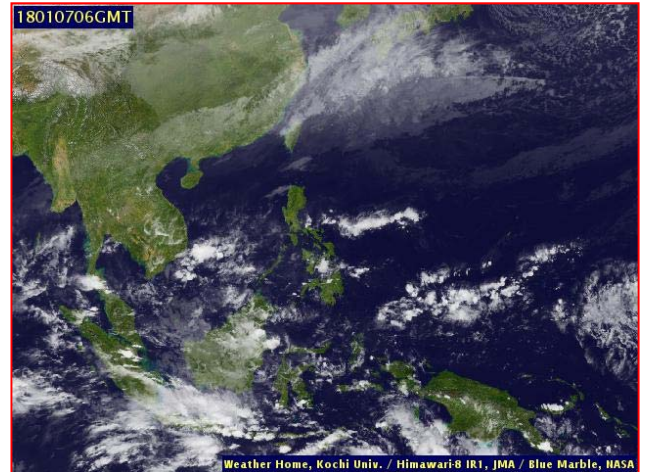
กรมทรัพยากรน้ำขอรายงานการเฝ้าระวังและติดตามสถานการณ์น้ำ ประจำวันที่ ๗ มกราคม ๒๕๖๑ ดังนี้

## ๑. สภาพอากาศ เวลา ๑๒.๐๐ น. (ที่มา: กรมอุตุนิยมวิทยา)

พยากรณ์อากาศ ๒๔ ชั่วโมงข้างหน้า ประเทศไทยตอนบนมีหมอกในตอนเช้ากับมีหมอกหนาบางพื้นที่ โดยจะมีฝนเกิดขึ้นได้ในทุกภาคของประเทศ แต่ยังคงมีอากาศเย็นในตอนเช้าสำหรับในภาคเหนือและภาคตะวันออกเฉียงเหนือ ขอให้ประชาชนระมัดระวังอันตรายในการสัญจรผ่านบริเวณที่มีหมอกหนา และเกษตรกรควรระวังความเสียหายที่จะเกิดขึ้นกับผลผลิตทางการเกษตรไว้ด้วย สำหรับบริเวณอ่าวไทยตอนล่างมีคลื่นสูง ๑-๒ เมตร ขอให้ชาวเรือเดินเรือด้วยความระมัดระวัง

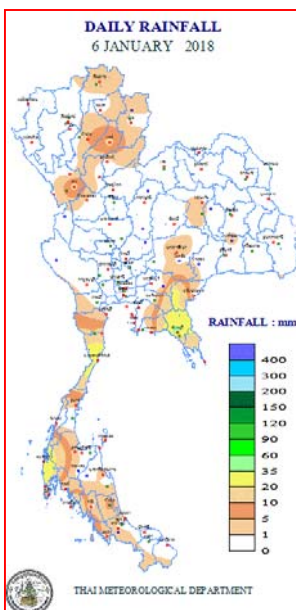


แผนที่อากาศ วันที่ ๗ ม.ค. ๒๕๖๑ เวลา ๐๗.๐๐ น.



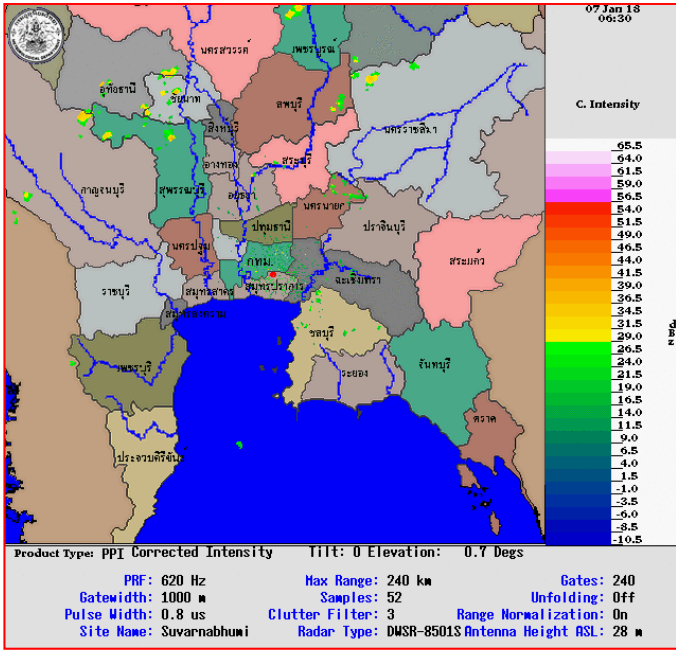
ภาพถ่ายจากดาวเทียม วันที่ ๗ ม.ค. ๒๕๖๑ เวลา ๑๓.๐๐ น.

## ๒. ปริมาณฝนสะสม ณ เวลา ๐๗.๐๐ น. (เมื่อวาน) - ๐๗.๐๐ น. (วันนี้) (ที่มา: กรมอุตุนิยมวิทยา)

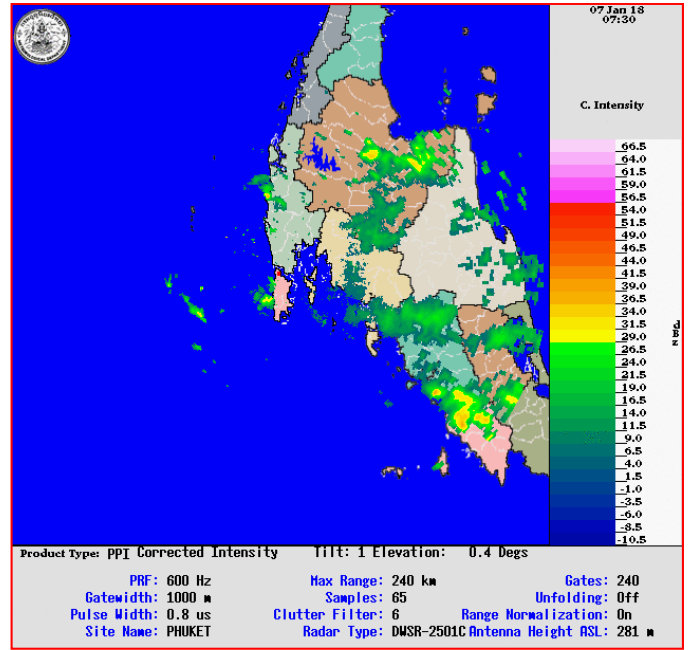


จุดตรวจวัด	ปริมาณฝน (มม.)
จ.พังงา (ตะกั่วป่า)	๓๖.๖
จ.ประจวบคีรีขันธ์	๓๓.๑
จ.สระแก้ว	๒๕.๗
จ.ภูเก็ต (ศูนย์ฯ)	๒๓.๔
จ.จันทบุรี (พลี สกษ.)	๑๗.๐
จ.พัทลุง (สกษ.)	๖.๘
จ.สงขลา (สเดา)	๔.๓

๓.เรดาร์ตรวจอากาศ ณ วันที่ ๗ มกราคม ๒๕๖๑ (ที่มา: กรมอุตุนิยมวิทยา)



สถานีสุวรรณภูมิ เวลา ๐๓.๓๐ น.



สถานีภูเก็ต เวลา ๑๔.๐๐ น.

จากเรดาร์ตรวจอากาศจะพบว่ามียกุ่มเมฆฝนกระจายบริเวณพื้นที่ภาคกลาง ภาคตะวันออก ภาคใต้ และภาคตะวันออกเฉียงเหนือของประเทศไทย

๔.สถานการณ์น้ำในอ่างเก็บน้ำขนาดใหญ่ ณ วันที่ ๗ มกราคม ๒๕๖๑ (ที่มา: กรมชลประทาน)

สภาพน้ำในอ่างเก็บน้ำขนาดใหญ่ ปริมาณน้ำในอ่างฯ ๕๗,๖๔๒ ล้านลบ.ม.คิดเป็นร้อยละ ๘๑ (ปริมาณน้ำใช้การได้ ๓๔,๐๘๘ ล้านลบ.ม. คิดเป็นร้อยละ ๗๒) ปริมาณน้ำในอ่างฯ เทียบกับปี ๒๕๕๙ (๔๙,๐๑๙ ล้านลบ.ม. คิดเป็นร้อยละ ๖๙) มากกว่าปี ๒๕๖๐ จำนวน ๘,๖๒๓ ล้านลบ.ม. ปริมาณน้ำไหลลงอ่างฯ จำนวน ๓๘.๖๘ ล้านลบ.ม. ปริมาณน้ำระบายจำนวน ๑๑๔.๘๔ ล้านลบ.ม. สามารถรับน้ำได้อีก ๑๓,๒๖๕ ล้านลบ.ม.

อ่างเก็บน้ำ	ปริมาณน้ำในอ่าง		ปริมาณน้ำใช้การได้		ปริมาณน้ำไหลลงอ่าง		ปริมาณน้ำระบาย		ปริมาณน้ำรับได้อีก (ความจุที่ รนส- ปริมาณน้ำปัจจุบัน)
	ปริมาณ (ล้าน ม.³)	% น้ำเก็บกัก	ปริมาณ (ล้าน ม.³)	% น้ำใช้การ	วันนี้ (ล้าน ม.³)	เมื่อวาน (ล้าน ม.³)	วันนี้ (ล้าน ม.³)	เมื่อวาน (ล้าน ม.³)	
๑.ภูมิพล	๑๐,๔๖๑	๗๘	๖,๖๖๑	๖๙	๕.๕๕	๐.๐๔	๒๑.๐๐	๒๑.๐๐	๓,๐๐๑
๒.สิริกิติ์	๗,๘๑๙	๘๒	๔,๙๖๙	๗๕	๓.๒๙	๘.๑๑	๒๖.๐๐	๒๖.๑๓	๒,๘๒๑
๓.จุฬารัตน์	๑๕๖	๙๕	๑๑๙	๙๔	๐.๒๓	๐.๐๓	๐.๑๐	๐.๐๐	๕๑
๔.อุบลรัตน์	๒,๐๖๔	๘๕	๑,๔๘๓	๘๐	๐.๖๕	๑.๔๑	๙.๐๖	๙.๐๔	๓๖๗
๕.ลำปาง	๑,๖๗๐	๘๔	๑,๕๗๐	๘๔	๐.๐๐	๐.๐๐	๖.๐๔	๖.๐๓	๗๘๐
๖.สิรินธร	๑,๕๓๓	๗๘	๗๐๑	๖๒	๐.๐๐	๒.๕๘	๒.๑๘	๑.๗๔	๔๓๓
๗.ป่าสักชลสิทธิ์	๗๕๓	๗๘	๗๕๐	๗๘	๑.๒๖	๑.๒๗	๓.๕๐	๓.๕๑	๒๐๗
๘.ศรีนครินทร์	๑๕,๕๔๖	๘๘	๕,๒๘๑	๗๑	๖.๐๖	๗.๒๒	๖.๐๔	๕.๙๙	๓,๓๐๔
๙.วชิราลงกรณ์	๖,๗๓๑	๗๖	๓,๗๑๙	๖๔	๒.๓๑	๒.๒๙	๘.๐๔	๘.๐๒	๔,๒๖๙
๑๐.ขุนด่านปราการชล	๑๘๘	๘๔	๑๘๔	๘๔	๐.๐๐	๐.๐๐	๑.๒๒	๑.๒๒	๓๘
๑๑.รัชชประภา	๔,๓๙๗	๗๘	๓,๐๔๖	๗๑	๔.๔๓	๒.๓๗	๑๓.๓๔	๙.๗๔	๒,๒๒๓
๑๒.บางบาล	๑,๒๔๐	๘๕	๙๖๔	๘๒	๘.๖๖	๘.๑๓	๓.๐๑	๒.๙๙	๔๓๔

**๕. สถานการณ์น้ำในประเทศ ณ วันที่ ๔ - ๗ มกราคม ๒๕๖๑ (ที่มา: กรมชลประทาน)**

สถานี	แม่น้ำ	อำเภอ	จังหวัด	ระดับตลิ่ง (ม.รทก.)	ระดับน้ำ (ม.รทก.)				แนวโน้ม	เปรียบเทียบระดับตลิ่ง
					พหลหีบตี	คุกร์	เสาร์	อาทิตย์		
					๔ ม.ค.	๕ ม.ค.	๖ ม.ค.	๗ ม.ค.		
P.๑	ปัง	เมือง	เชียงใหม่	๓.๗๐	๑.๒๑	๑.๕๐	๑.๒๕	๑.๒๓	ลดลง	-๒.๔๗
W.๑C	วัง	เมือง	ลำปาง	๕.๒๐	-๐.๑๘	-๐.๒๘	๐.๒๔	๐.๑๗	ลดลง	-๕.๐๓
Y.๑๖	ยม	บางระกำ	พิษณุโลก	๗.๒๘	๑.๙๗	๑.๙๗	๑.๙๗	๑.๙๕	ลดลง	-๕.๓๓
N.๗A	น่าน	เมือง	พิจิตร	๑๑.๑๘	๔.๔๖	๔.๒๖	๔.๐๓	๓.๗๐	ลดลง	-๗.๔๘
C.๑๓	เจ้าพระยา	สรรพยา	ชัยนาท	๑๖.๓๔	๗.๐๓	๗.๑๐	๖.๗๔	๖.๕๐	ลดลง	-๙.๘๔
M.๖A	มูล	สตึก	บุรีรัมย์	๖.๐๐	๐.๕๔	๐.๕๓	๐.๕๔	๐.๕๖	เพิ่มขึ้น	-๕.๔๔
M.๗	มูล	เมือง	อุบลราชธานี	๗.๐๐	๒.๐๐	๒.๐๐	๒.๐๐	๒.๐๐	ทรงตัว	-๕
M.๑๙๑	ลำตะคอง	เมือง	นครราชสีมา	๓.๐๐	๐.๘๗	๐.๘๗	๐.๔๖	๐.๔๖	ทรงตัว	-๒.๕๔
M.๑๕๙	ลำชี	จอมพระ	สุรินทร์	๘.๒๐	๑.๙๐	๑.๘๔	๑.๘๐	๑.๘๐	ทรงตัว	-๖.๔
M.๙๕	ลำเสียวใหญ่	สุวรรณภูมิ	ร้อยเอ็ด	๓.๒๐	๒.๒๕	๒.๒๔	๒.๒๓	๒.๒๒	ลดลง	-๐.๙๘
X.๖๔	คลองท่าชะ	ท่าชะ	ชุมพร	๑๗.๑๓	๗.๗๗	๗.๗๗	๗.๗๖	๗.๗๖	ทรงตัว	-๙.๓๗
X.๑๔๙	คลองกลาย	นบพิตำ	นครศรีธรรมราช	๓๓.๙๖	๒๙.๓๘	๒๙.๓๖	๒๙.๓๓	๒๙.๓๑	ลดลง	-๔.๖๕
X.๒๗๔	แม่น้ำโก-ลก	แว้ง	นราธิวาส	๒๔.๑๘	๒๑.๕๑	๒๐.๑๘	๑๙.๗๗	๑๙.๕๖	ลดลง	-๔.๖๒
X.๓๗A	แม่น้ำตาปี	พระแสง	สุราษฎร์ธานี	๑๐.๗๖	๖.๙๔	๖.๗๕	๖.๖๒	๖.๕๓	ลดลง	-๔.๒๓

\*\*\* ยังไม่ได้รับรายงาน

**สถานการณ์น้ำในพื้นที่ลุ่มน้ำโขง ณ วันที่ ๑๘ ธันวาคม ๒๕๖๐ (ที่มา : Mekong River Commission (MRC))**

สถานี	ปริมาณฝน ๒๔ ชม. (มม)	ระดับอ้างอิง (ม.รทก.)	ระดับตลิ่ง (ม.)	ระดับน้ำ (ม.) ๑๘ ธ.ค.	เปรียบเทียบระดับตลิ่ง	ระดับน้ำคาดการณ์ (ม.)			แนวโน้ม
						๑๙ ธ.ค.	๒๐ ธ.ค.	๒๑ ธ.ค.	
อ.เชียงแสน จ.เชียงราย	๐.๐	๓๕๗.๑๑๐	๑๒.๘๐	๓.๓๓	-๙.๔๗	๓.๓๓	๓.๓๐	๓.๒๕	ทรงตัว
อ.เชียงคาน จ.เลย	๐.๐	๑๙๔.๑๑๘	๑๖.๐๐	๖.๖๔	-๙.๓๖	๖.๖๑	๖.๕๒	๖.๔๓	ลดลง
อ.เมือง จ.หนองคาย	๐.๐	๑๕๓.๖๔๘	๑๒.๒๐	๓.๗๘	-๘.๔๒	๓.๖๙	๓.๖๕	๓.๖๐	ลดลง
อ.เมือง จ.นครพนม	๐.๐	๑๓๐.๙๖๑	๑๒.๐๐	๓.๓๓	-๘.๖๗	๓.๒๘	๓.๑๒	๓.๑๐	ลดลง
อ.เมือง จ.มุกดาหาร	๐.๐	๑๒๔.๒๑๙	๑๒.๕๐	๓.๓๕	-๙.๑๕	๓.๒๓	๓.๐๗	๒.๙๙	ลดลง
อ.โขงเจียม จ.อุบลราชธานี	๐.๐	๘๙.๐๓๐	๑๔.๕๐	๓.๖๔	-๑๐.๘๖	๓.๖๐	๓.๕๕	๓.๔๗	ลดลง

**๖. สถานการณ์เตือนภัย Early Warning ณ วันที่ ๗ มกราคม ๒๕๖๑ (ที่มา: สำนักวิจัย พัฒนาและอุทกวิทยา กรมทรัพยากรน้ำ) [เวลา ๐๘.๐๐ น. - ๑๕.๐๐ น. (วันนี้)]**

การแจ้งเตือน	สถานี	การแจ้งเตือน
เตือนสีแดง (อพยพ)	-	-
เตือนสีเหลือง (เตือนภัย)	-	-
เตือนสีเขียว (เฝ้าระวัง)	-	-

**๗. สถานการณ์ธรณีพิบัติภัย ณ วันที่ ๖ มกราคม ๒๕๖๑ (ที่มา : กรมทรัพยากรธรณี)**

ไม่มีสถานการณ์ธรณีพิบัติภัย

**๘. เหตุการณ์วิกฤตน้ำปัจจุบัน ณ วันที่ ๗ มกราคม ๒๕๖๑ [เวลา ๐๘.๐๐ น. - ๑๕.๐๐ น. (วันนี้)]**

ไม่มีเหตุการณ์วิกฤตน้ำ

**๙. สถานการณ์อุทกภัย ณ วันที่ ๗ มกราคม ๒๕๖๑ (ที่มา :กรมป้องกันและบรรเทาสาธารณภัย)**

ปัจจุบันสถานการณ์คลี่คลายทุกจังหวัดแล้ว

### ๑๐. การคาดหมายลักษณะอากาศ ๗ วันข้างหน้า (ระหว่างวันที่ ๗ - ๑๓ มกราคม ๒๕๖๑)

อากาศ ในช่วงวันที่ ๘-๑๓ ม.ค. ๖๑ ประเทศไทยตอนบนจะมีฝนบางแห่งเกิดขึ้นในระยะแรก หลังจากนั้นอากาศจะหนาวเย็นลงกับมีลมแรง โดยอุณหภูมิลดลง ๔-๖ องศาเซลเซียส ในภาคตะวันออกเฉียงเหนือ ส่วนภาคอื่นๆอุณหภูมิลดลง ๓-๕ องศาเซลเซียส สำหรับภาคใต้มีฝนเพิ่มขึ้นและมีฝนตกหนักบางแห่ง ส่วนคลื่นลมบริเวณอ่าวไทยตอนล่างมีคลื่นสูง ๒-๓ เมตร

**ลักษณะสำคัญทางอุตุนิยมวิทยา** ในช่วงวันที่ ๘ - ๑๓ ม.ค. ๖๑ บริเวณความกดอากาศสูงกำลังแรงอีกระลอกจากประเทศจีนจะแผ่ลงมาปกคลุมประเทศไทยตอนบน ทำให้บริเวณดังกล่าวมีฝนเกิดขึ้นในระยะแรก หลังจากนั้นอากาศหนาวเย็นลงกับมีลมแรง อุณหภูมิจะลดลง ประกอบกับมรสุมตะวันออกเฉียงเหนือที่พัดปกคลุมอ่าวไทยและภาคใต้จะมีกำลังแรงขึ้น ทำให้ภาคใต้มีฝนเพิ่มขึ้น ส่วนคลื่นลมบริเวณอ่าวไทยและทะเลอันดามันจะมีกำลังแรง

### ๑๑. การช่วยเหลือเพื่อบรรเทาสถานการณ์อุทกภัย (กรมทรัพยากรน้ำ)

สรุปการสูบน้ำ และบริการน้ำดื่ม เพื่อช่วยเหลือสถานการณ์อุทกภัยตั้งแต่ ๑ พฤษภาคม ๒๕๖๐ - ๔ มกราคม พ.ศ. ๒๕๖๑

หน่วย งาน	จังหวัด	ปริมาณสูบน้ำ (ลบ.ม.)	ปริมาณแจกจ่าย น้ำ (ลิตร)	ประโยชน์ที่ได้รับ		
				อุปโภค-บริโภค		
				ครัวเรือน	ประชากร	พื้นที่
ภาค ๑	ลำปาง	-	๕๖,๖๙๕	-	-	-
	กำแพงเพชร	๑๗๐,๔๐๐	๓๙,๗๘๘	๗,๑๓๗	๑๗,๙๑๐	-
	เชียงราย	-	๔๗,๙๔๖	-	-	-
	แม่ฮ่องสอน	-	๓๗,๐๑๗	-	-	-
	เชียงใหม่	-	๓๐,๑๙๙	-	-	-
ภาค ๒	นครสวรรค์	๗,๕๒๖,๑๖๐	-	๕,๕๐๖	๑๙,๕๙๒	๒๒,๔๒๐
	อุทัยธานี	๑,๑๗๙,๓๖๐	-	๓๕๐	๑,๔๐๐	๓,๒๐๐
	สมุทรปราการ	๔,๔๔๒,๐๔๐	-	-	๒๓,๙๙๐	-
	สระบุรี	๒,๗๓๒,๔๐๐	-	๓,๕๕๙	๑๓,๘๙๐	๓,๐๐๐
	พระนครศรีอยุธยา	๖๑๒,๓๖๐	-	-	๑๐,๙๙๐	๒๕
	สิงห์บุรี	๒,๓๒๖,๓๒๐	-	๑,๐๐๐	๔,๓๒๐	๑๓๐
ภาค ๓	อุดรธานี	๑,๒๑๑,๓๗๒	-	๓,๘๘๓	๑๒,๑๒๖	-
ภาค ๔	กาฬสินธุ์	๑๓๒,๐๐๐	-	๑,๒๐๔	๖,๐๒๐	-
	ขอนแก่น	๑๐,๔๘๓,๐๔๐	-	๓,๑๒๕	๑๒,๙๔๒	-
	มหาสารคาม	๑,๙๕๑,๒๐๐	-	๑,๑๒๓	๔,๕๒๒	๗๐๗
ภาค ๕	นครราชสีมา	๖๙๔,๐๐๐	-	๒,๓๕๖	๙,๒๒๔	-
ภาค ๖	สระแก้ว	๑,๒๘๔,๘๐๐	-	๑๒,๐๐๐	๔๘,๐๐๐	-
	ปราจีนบุรี	๑,๓๒๔,๖๐๐	-	๑,๐๐๙	๓,๑๓๙	๑๐,๗๘๗
ภาค ๗	สุพรรณบุรี	๓,๗๗๖,๒๒๐	-	๒,๑๘๐	๗,๑๗๐	๒๐,๗๐๐
	ราชบุรี	๒,๕๕๑,๕๐๐	-	๒,๖๕๘	๙,๐๐๕	๔,๖๑๕
	เพชรบุรี	๘๐๒,๘๐๐	-	๕,๘๔๐	๒๔,๗๐๐	๒,๑๐๐
ภาค ๘	สงขลา	๑๘๗,๙๒๐	-	๒,๙๘๐	๘,๙๔๐	-
	พัทลุง	๔๘,๖๐๐	-	๑,๒๐๗	๓,๖๒๑	-
	นครศรีธรรมราช	๘๔,๒๔๐	-	๙๗๐	๒,๙๑๐	-
ภาค ๙	สุโขทัย	๑๕๓,๐๐๐	-	-	๓,๐๙๐	๑,๒๐๐
	อุตรดิตถ์	-	๖๗๑,๕๘๕	๓,๗๔๗	๑๔,๘๘๐	-
	พิษณุโลก	๗๖,๕๐๐	๔๘๐,๐๐๐	-	๙๙๐	๑,๘๐๐
ภาค ๑๐	ชุมพร	๓๗,๖๐๐	-	-	-	-
	สุราษฎร์ธานี	๔๖,๒๐๐	-	-	-	-
		๔๓,๘๓๔,๖๓๒	๑,๓๖๓,๒๓๐	๖๑,๘๓๔	๒๖๓,๓๗๑	๗๐,๖๘๔

จึงเรียนมาเพื่อโปรดทราบ

นายวรศาสตร์ อภัยพงษ์  
อธิบดีกรมทรัพยากรน้ำ