

## สรุปสถานการณ์น้ำของประเทศ วันที่ ๙ มีนาคม ๒๕๖๐

๑. **ฝน** การคาดการณ์ปริมาณฝน (มิลลิเมตร) เดือน มีนาคม เมษายน และพฤษภาคม ๒๕๖๐ เปรียบเทียบกับค่าปกติ [ค่าปกติ = ค่าเฉลี่ยฝนในคาบ ๓๐ ปี (๒๕๒๔ - ๒๕๕๓)] มีรายละเอียดตามตาราง/

| ภาค/เดือน<br>(ปริมาณฝนคาดการณ์) | มีนาคม ๒๕๖๐     |                        | เมษายน ๒๕๖๐     |                        | พฤษภาคม ๒๕๖๐    |                  |
|---------------------------------|-----------------|------------------------|-----------------|------------------------|-----------------|------------------|
|                                 | ค่าประมาณ (มม.) | ความหมาย               | ค่าประมาณ (มม.) | ความหมาย               | ค่าประมาณ (มม.) | ความหมาย         |
| เหนือ                           | ๓๐ - ๕๐ มม.     | สูงกว่าค่าปกติเล็กน้อย | ๗๐ - ๑๐๐ มม.    | สูงกว่าค่าปกติเล็กน้อย | ๑๖๐ - ๒๐๐ มม.   | ใกล้เคียงค่าปกติ |
| ตะวันออกเฉียงเหนือ              | ๕๐ - ๖๐ มม.     | สูงกว่าค่าปกติเล็กน้อย | ๘๐ - ๑๑๐ มม.    | สูงกว่าค่าปกติเล็กน้อย | ๑๗๐ - ๒๒๐ มม.   | ใกล้เคียงค่าปกติ |
| กลาง                            | ๕๐ - ๖๐ มม.     | สูงกว่าค่าปกติเล็กน้อย | ๘๐ - ๑๑๐ มม.    | สูงกว่าค่าปกติเล็กน้อย | ๑๕๐ - ๑๙๐ มม.   | ใกล้เคียงค่าปกติ |
| ตะวันออกเฉียงเหนือ              | ๖๐ - ๙๐ มม.     | สูงกว่าค่าปกติเล็กน้อย | ๑๐๐ - ๑๔๐ มม.   | สูงกว่าค่าปกติเล็กน้อย | ๒๐๐ - ๒๕๐ มม.   | ใกล้เคียงค่าปกติ |
| ภาคใต้ฝั่งตะวันออก              | ๗๐ - ๑๐๐ มม.    | สูงกว่าค่าปกติเล็กน้อย | ๗๐ - ๑๐๐ มม.    | สูงกว่าค่าปกติเล็กน้อย | ๑๒๐ - ๑๖๐ มม.   | ใกล้เคียงค่าปกติ |
| ภาคใต้ฝั่งตะวันตก               | ๗๐ - ๑๒๐ มม.    | สูงกว่าค่าปกติเล็กน้อย | ๑๖๐ - ๒๐๐ มม.   | สูงกว่าค่าปกติเล็กน้อย | ๑๘๐ - ๒๓๐ มม.   | ใกล้เคียงค่าปกติ |
| กรุงเทพฯ และปริมณฑล             | ๕๐ - ๖๐ มม.     | สูงกว่าค่าปกติเล็กน้อย | ๙๐ - ๑๒๐ มม.    | สูงกว่าค่าปกติเล็กน้อย | ๒๒๐ - ๒๗๐ มม.   | ใกล้เคียงค่าปกติ |

ที่มาข้อมูล : กรมอุตุนิยมวิทยา พยากรณ์อากาศ ๓ เดือน ([http://www.tmd.go.th/month\\_forecast.php](http://www.tmd.go.th/month_forecast.php))

| ปริมาณฝน ณ วันที่ ๗ มีนาคม ๒๕๖๐ | หน่วย | เหนือ             | กลาง         | ต่อ.เฉียงเหนือ | ตะวันออก               | ตะวันตก     | ใต้            | ทั้งประเทศ    |
|---------------------------------|-------|-------------------|--------------|----------------|------------------------|-------------|----------------|---------------|
| ฝนสูงสุด ๒๔ ชม.                 | มม.   | ๐.๖               |              | ๙๖.๗           | ๒.๗                    |             | ๒.๑            | ๙๖.๗          |
| สถานีอุตุนิยมวิทยา              |       | หล่มสัก เพชรบูรณ์ | ไม่มีฝน      | สกลนคร สกษ.    | กบินทร์บุรี ปราจีนบุรี | ไม่มีฝน     | ตรัง           | สกลนคร สกษ.   |
| ฝนสะสมปี ๕๙                     | มม.   | ๔๔.๕ } -๕.๐       | ๔๗.๒ } -๑๙.๘ | ๓๑.๒ } -๑๒.๗   | ๗๒.๖ } +๔.๖            | ๒๙.๒ } +๔.๖ | ๑๓๖.๑ } +๔๘๖.๙ | ๖๖.๓ } +๑๐๕.๙ |
| ฝนสะสมปี ๖๐                     | มม.   | ๓๙.๕ } -๑๓%       | ๒๗.๓ } -๗๓%  | ๑๘.๕ } -๖๘.๔%  | ๗๗.๒ } +๖%             | ๓๓.๘ } +๑๔% | ๖๒๓.๐ } +๗๘%   | ๑๗๒.๒ } +๖๑%  |
| ฝนสะสม ๓๐ ปี                    | มม.   | ๒๑.๓              | ๒๗.๑         | ๓๓.๔           | ๕๙.๖                   | ๒๔.๙        | ๑๐๙.๔          | ๔๘.๖          |

ที่มาข้อมูล : กรมอุตุนิยมวิทยา สรุปลักษณะอากาศรายวัน (<http://www.tmd.go.th/climate/climate.php>)

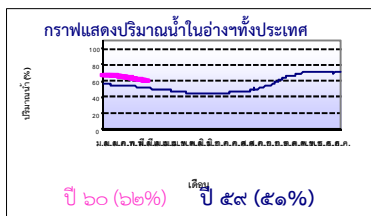
ปริมาณฝนสูงสุด ๒๔ ชม.เพิ่มเติม กรมอุตุนิยมวิทยาได้รายงานเพิ่มเติมโดยการบันทึกของเจ้าหน้าที่เป็นรายวัน ณ เวลา ๐๗.๐๐ น.ของวันนี้ - ไม่มี -

### ๒. น้ำในอ่างเก็บน้ำขนาดใหญ่



| ปริมาณน้ำในอ่าง | หน่วย           | เหนือ         | กลาง       | ต่อ.เฉียงเหนือ | ตะวันออก   | ตะวันตก       | ใต้          | ทั้งประเทศ    |
|-----------------|-----------------|---------------|------------|----------------|------------|---------------|--------------|---------------|
| น้ำในอ่างปี ๕๙  | ล้าน(ลบ.ม)<br>% | ๙,๒๙๗<br>๓๘%  | ๔๗๙<br>๓๕% | ๓,๐๐๕<br>๓๖%   | ๕๙๖<br>๓๙% | ๑๖,๙๗๙<br>๖๔% | ๕,๗๔๔<br>๗๐% | ๓๖,๑๗๗<br>๕๑% |
| น้ำในอ่างปี ๖๐  | ล้าน(ลบ.ม)<br>% | ๑๓,๑๒๑ } +๑๕% | ๗๙๙ } +๒๔% | ๔,๓๐๑ } +๑๕%   | ๗๗๓ } +๑๒% | ๑๘,๒๐๘ } +๔%  | ๖,๔๒๔ } +๘%  | ๔๓,๗๒๕ } +๑๑% |
| ๘ มี.ค. ๖๐      |                 | ๕๓%           | ๕๙%        | ๕๑%            | ๕๑%        | ๖๘%           | ๗๘%          | ๖๒%           |
| น้ำในอ่างปี ๕๘  | ล้าน(ลบ.ม)<br>% | ๑๓,๗๗๒ } -๕%  | ๕๖๐ } +๒๐% | ๓,๔๐๖ } +๖%    | ๑๘๘ } +๒๘% | ๑๙,๐๓๒ } -๔%  | ๔,๙๘๖ } +๑๗% | ๔๑,๘๕๔ } +๑%  |
| ๘ มี.ค. ๕๘      |                 | ๕๘%           | ๓๙%        | ๔๕%            | ๒๓%        | ๗๒%           | ๖๑%          | ๖๑%           |

ที่มาข้อมูล : กรมชลประทาน ตารางสรุปข้อมูลอ่างขนาดใหญ่ทั่วประเทศ ([http://water.rid.go.th/flood/flood/res\\_table.htm](http://water.rid.go.th/flood/flood/res_table.htm))



**หมายเหตุ ๑.** อ่างที่มีปริมาณน้ำต่ำกว่า ๕๐% ของความจุมี ๑๔ อ่าง คือ ๑.ลำตะคอง (๒๙%) ๒.คลองสิียด (๓๑%) ๓.แม่แก้ว (๓๒%) ๔.น้ำพอง (๓๓%) ๕.ลำปาว (๓๗%) ๖.ลำแซะ (๓๘%) ๗.น้ำอูน (๔๐%) ๘.ลำพระเพลิง (๔๓%) ๙.มูลบน (๔๔%) ๑๐.ภูมิพล (๔๗%) ๑๑.แก่งกระจาน (๔๘%) ๑๒.ลำน้ำรอง (๔๘%) ๑๓.ปราจีนบุรี (๔๙%) และ ๑๔.ประแสร์ (๔๙%)

**๒.** อ่างที่มีปริมาณน้ำเกินกักตั้งแต่ ๘๐% ของความจุ มี ๓ อ่าง ได้แก่ ๑.รัชชประภา (๘๖%) ๒.กวีคอกหมา (๘๗%) และ ๓.กระเสี้ยว (๘๗%)

### ๓. สรุปสถานการณ์น้ำในแม่น้ำและลุ่มน้ำสำคัญ

**กรมชลประทาน :** (<http://www.rid.go.th/๒๐๐๙/>)

- **สรุปสถานการณ์น้ำทั่วประเทศ** (ศูนย์ประมวลวิเคราะห์สถานการณ์น้ำ: สรุปสถานการณ์น้ำประจำวัน) (๘ มี.ค.) : **สถานการณ์น้ำที่อยู่ในเกณฑ์น้ำน้อย** ได้แก่ สถานี P.๑ จ.เชียงใหม่ สถานี P.๗A จ.กำแพงเพชร, สถานี P.๑๗ จ.นครสวรรค์, สถานี W.๔A จ.ตาก, สถานี Y.๑ C จ.แพร่, สถานี N.๑ จ.น่าน, สถานี Kgt.๑๐ จ.สระแก้ว, สถานี M.๙ จ.ศรีสะเกษ, สถานี M.๖A จ.บุรีรัมย์, สถานี M.๗ จ.อุบลราชธานี, สถานี Kgt.๓ จ.ปราจีนบุรี และสถานี X.๑๕๘ จ.ชุมพร **สถานการณ์น้ำที่อยู่ในเกณฑ์ปกติ** ได้แก่ สถานี Y.๑๖ จ.พิษณุโลก, สถานี N.๕A จ.พิษณุโลก, สถานี N.๖๗ จ.นครสวรรค์, สถานี X.๓๗A จ.สุราษฎร์ธานี และสถานี X.๑๑๙A จ.นราธิวาส **แนวโน้มระดับน้ำ** แม่น้ำปิง แม่น้ำวัง แม่น้ำพระสทิง แม่น้ำท่าตะเภา และแม่น้ำโก-ลก มีแนวโน้มระดับน้ำลดลง แม่น้ำมูล มีแนวโน้มระดับน้ำทรงตัว แม่น้ำยม แม่น้ำน่าน แม่น้ำบางปะกง แม่น้ำตาปี มีแนวโน้มระดับน้ำเพิ่มขึ้น

**กรมทรัพยากรน้ำ :** (<http://www.dwr.go.th/home>)

**สำนักวิจัย พัฒนา และอุทกวิทยา** (<http://division.dwr.go.th/brdh/>)

- ระบบปฏิบัติการเฝ้าระวัง และเตือนภัยล่วงหน้า น้ำหลาก - ดินถล่ม (Early Warning) ณ วันที่ ๘ มี.ค. ๖๐ : - ไม่มีการเตือนภัย -  
- สถานการณ์น้ำในแม่น้ำโขง (MRC: Mekong River Commission) ณ วันที่ ๖ มี.ค. ๖๐ ที่สถานีเชียงแสน เชียงคาน ทองคาว นรพนม มุกดาหาร และโขงเจียม วัดระดับน้ำได้ ๓.๑๙, ๖.๔๖, ๓.๔๓, ๒.๔๐, ๒.๕๓ และ ๒.๖๙ เมตร ตามลำดับ เปรียบเทียบกับตลิ่ง มีค่าเท่ากับ -๙.๖๑, -๙.๕๔, -๘.๗๗, -๑๐.๑๐, -๙.๕๗ และ -๑๑.๘๑ เมตร ตามลำดับ **แนวโน้มระดับน้ำท่า** สถานี ทองคาว นรพนมและมุกดาหาร มีแนวโน้มระดับน้ำเพิ่มขึ้น สถานีเชียงแสน และโขงเจียม มีแนวโน้มระดับน้ำลดลง สถานีเชียงคาน มีแนวโน้มระดับน้ำทรงตัว

**ศูนย์ป้องกันวิกฤติน้ำ** (<http://mekhala.dwr.go.th/main/>) และ **line:รายงานสถานการณ์น้ำ** : ระบบติดตามและเฝ้าระวังสถานการณ์น้ำ ประกอบด้วย

- โครงการสำรวจติดตั้งระบบตรวจวัดสถานภาพน้ำทางไกลอัตโนมัติ (ในลุ่มน้ำ) ได้แก่  
- สถานการณ์น้ำของสถานีโทรมาตรลุ่มน้ำเจ้าพระยา (ณ วันที่ ๘ มี.ค.๖๐) ลุ่มน้ำเจ้าพระยา ปัจจุบันสถานการณ์น้ำในลำน้ำโดยทั่วไปยังคงอยู่ในภาวะปกติ (ระดับน้ำต่ำกว่าระดับตลิ่งต่ำสุด) แต่มีบางพื้นที่มีระดับน้ำลดลงกว่าเมื่อวาน  
- สถานการณ์น้ำของสถานีโทรมาตรลุ่มน้ำยม-น่าน (ณ วันที่ ๗ มี.ค.๖๐) ลุ่มน้ำยม-น่าน ปัจจุบันสถานการณ์น้ำในลำน้ำโดยทั่วไปยังคงอยู่ในภาวะปกติ (ระดับน้ำต่ำกว่าระดับตลิ่งต่ำสุด) ระดับน้ำในลำน้ำยมและลำน้ำน่าน ส่วนใหญ่มีแนวโน้มทรงตัว

- สถานการณ์น้ำของสถานีโทรมาตรลุ่มน้ำบางปะกง-ปราจีนบุรี (ณ วันที่ ๘ มี.ค.๖๐) ลุ่มน้ำบางปะกง ปัจจุบันสถานการณ์น้ำในลำน้ำโดยทั่วไปยังคงอยู่ในภาวะปกติ (ระดับน้ำต่ำกว่าระดับตลิ่งต่ำสุด) ระดับน้ำในลำน้ำส่วนใหญ่มีแนวโน้มลดลง
- สถานการณ์น้ำของสถานีโทรมาตรลุ่มน้ำโขง ชี มูล (ณ วันที่ ๘ มี.ค.๖๐) ลุ่มน้ำโขง ชี มูล ปัจจุบันสถานการณ์น้ำในลำน้ำโดยทั่วไปยังคงอยู่ในภาวะปกติ (ระดับน้ำต่ำกว่าระดับตลิ่งต่ำสุด) ระดับน้ำในลำน้ำส่วนใหญ่มีแนวโน้มเพิ่มขึ้น
- สถานการณ์น้ำของสถานีโทรมาตรลุ่มน้ำทะเลสาบสงขลา (ณ วันที่ ๘ มี.ค.๖๐) ลุ่มน้ำทะเลสาบสงขลา ปัจจุบันสถานการณ์น้ำในลำน้ำโดยทั่วไปยังคงอยู่ในภาวะปกติ (ระดับน้ำต่ำกว่าระดับตลิ่งต่ำสุด) ระดับน้ำในลำน้ำส่วนใหญ่มีแนวโน้มลดลง/ทรงตัว
- โครงการจัดตั้งศูนย์ปฏิบัติการและข้อมูลเพื่อการบริหารจัดการทรัพยากรน้ำ ได้แก่
  - สถานการณ์น้ำจากการเชื่อมโยงสัญญาณภาพจากกล้อง CCTV ณ วันที่ ๘ มี.ค.๖๐ : สถานการณ์น้ำทั่วไปอยู่ในเกณฑ์ปกติ แต่มีสถานีที่อยู่ในเกณฑ์เฝ้าระวังน้ำแล้ง ได้แก่ สถานีสะพานพระเมรุมา อ.เมือง จ.สุโขทัย (ลุ่มน้ำยม)

๔. พายุหมุน (อุตุนิยมวิทยา) – ไม่มี -

๕. สถานการณ์น้ำ สถานการณ์วิกฤติน้ำ (ข่าว) จ.อ่างทอง ชาวนาหมู่ ๔, ๕ และ ๗ ต.ป่าจั่ว ต.เมือง รวมตัวกันนำท่อสูบน้ำขนาดใหญ่ตั้งเครื่องสูบน้ำจากคลองชลประทาน บริเวณคลอง ๓ ซ้าย หมู่ ๗ ต.ป่าจั่ว เข้าสู่คลองชลประทานต่ำกว่าระดับคลอง เพื่อส่งน้ำไปตามคลอง และสูบน้ำเข้าพื้นที่นา หลังภัยแล้งเริ่มคุกคาม ส่งผลให้ต้นข้าวในนากว่า ๑,๐๐๐ ไร่ ที่กำลังใกล้ที่จะเก็บเกี่ยวผลผลิตในอีก ๑ เดือน ต้องแห้งเหี่ยวเฉาตาย จนทำให้ชาวนาต้องขาดทุนขาดรายได้ จ.สุรินทร์ สถานการณ์ภัยแล้งในพื้นที่ มีแนวโน้มรุนแรงอย่างต่อเนื่อง ลำน้ำมูลน้ำแห้งน้ำดิบผลิตประปาหมู่บ้านลำทุก ต.ตาเบา อ.ปราสาท จ.สุรินทร์ แห่งขอคืนแต่กระแง ไม่สามารถผลิตน้ำประปาได้ ส่งผลให้ประชาชนในหมู่บ้านจำนวน ๒๓๐ ครัวเรือน ได้รับความเดือดร้อนหนักขาดแคลนน้ำอุปโภคบริโภค องค์การบริหารส่วนตำบลตาเบา อ.ปราสาท จ.สุรินทร์ ต้องวางท่อสูบน้ำดิบจากอ่างเก็บน้ำลำทุก ระยะทางกว่า ๒ กิโลเมตร นำมาผลิตน้ำประปาทดแทนบรรเทาความเดือดร้อนให้แก่ชาวบ้าน

๖. คาดการณ์สภาพอากาศ ๗ วัน (กรมอุตุนิยมวิทยา) ในช่วงวันที่ ๘-๑๐ มี.ค. ประเทศไทยตอนบนจะมีพายุฝนฟ้าคะนองกับมีลมกระโชกแรงบางแห่ง ในบริเวณภาคเหนือตอนล่าง ภาคตะวันออกเฉียงเหนือ ภาคกลาง และภาคตะวันออก ส่วนในช่วงวันที่ ๑๑-๑๔ มี.ค. บริเวณประเทศไทยตอนบนจะมีอุณหภูมิสูงขึ้นกับมีอากาศร้อนในตอนกลางวัน แต่ภาคเหนือยังคงมีอากาศเย็นกับมีหมอกในตอนเช้าและมีหมอกหนาในบางพื้นที่ สำหรับคลื่นลมบริเวณอ่าวไทยจะมีกำลังอ่อน

๗. พื้นที่ที่ควรเฝ้าระวังเดือนกุมภาพันธ์ (น้ำท่วม ภัยแล้ง) NASA (๒๔ ชั่วโมง): รายงานพื้นที่ที่อาจเกิดน้ำท่วม (๘ มี.ค.) ได้แก่ ภาคตะวันออกเฉียงเหนือ คือ จ.มหาสารคาม สกลนคร และนครพนม ภาคใต้ คือ จ.สุราษฎร์ธานี กรมอุตุนิยมวิทยา ได้มี ประกาศ “พายุฤดูร้อนบริเวณประเทศไทย” ฉบับที่ ๙ ลว. ๘ มี.ค.๖๐ เวลา ๑๑.๐๐ น. โดยสรุปว่า ในช่วงวันที่ ๘-๑๐ มี.ค. บริเวณประเทศไทยตอนบนจะมีพายุฤดูร้อนเกิดขึ้นโดยมีลักษณะของพายุฝนฟ้าคะนองและลมกระโชกแรงบางพื้นที่ ซึ่งจะมีผลกระทบดังนี้ ภาคเหนือบริเวณจ.น่าน อุตรดิตถ์ พิษณุโลก พิจิตร และเพชรบูรณ์ ภาคตะวันออกเฉียงเหนือบริเวณจ. นครพนม สกลนคร มุกดาหาร อุตรดิตถ์ ขอนแก่น มหาสารคาม กาฬสินธุ์ ร้อยเอ็ด ชัยภูมิ นครราชสีมา บุรีรัมย์ สุรินทร์ ศรีสะเกษ และอุบลราชธานี ภาคกลางบริเวณจ.ลพบุรี และสระบุรี และภาคตะวันออกบริเวณจ.นครนายก ปราจีนบุรี สระแก้ว ฉะเชิงเทรา ชลบุรี ระยอง จันทบุรี และตราด

