



รายงานการเฝ้าระวังติดตามสถานการณ์น้ำ ๒๔ ชั่วโมง

ศูนย์ป้องกันวิกฤติน้ำ กรมทรัพยากรน้ำ กระทรวงทรัพยากรธรรมชาติและสิ่งแวดล้อม
โทรศัพท์ ๐ ๒๒๘๘ ๖๖๓๑ โทรสาร ๐ ๒๒๘๘ ๖๖๒๙ <http://www.dwr.go.th>

รายงานฉบับที่ ๑๒๖๘/๒๕๖๐

เวลา ๑๕.๐๐ น.

วันที่ ๔ ตุลาคม ๒๕๖๐

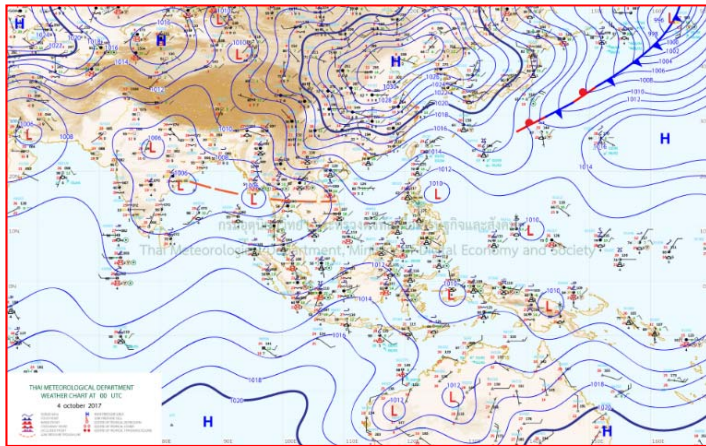
เรื่อง รายงานการเฝ้าระวังติดตามสถานการณ์น้ำ ๒๔ ชั่วโมง

เรียนรมว.ทส. เลขาธิการ รมว.ทส.ปกท.ทส. รอง ปกท.ทส. อทน. รอง อทน. และหน่วยงานที่เกี่ยวข้อง

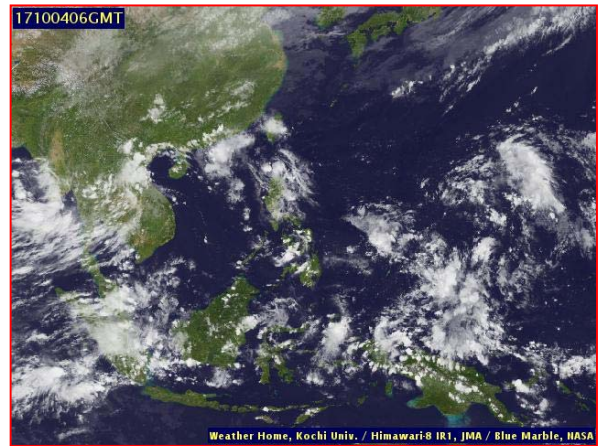
กรมทรัพยากรน้ำขอรายงานการเฝ้าระวังและติดตามสถานการณ์น้ำ ประจำวันที่ ๔ ตุลาคม ๒๕๖๐ ดังนี้

๑. สภาพอากาศ ณ เวลา ๑๒.๐๐ น.(ที่มา: กรมอุตุนิยมวิทยา)

พยากรณ์อากาศ ๒๔ ชั่วโมงข้างหน้า ประเทศไทยมีฝนตกชุกหนาแน่น กับมีฝนตกหนักถึงหนักมากบางพื้นที่ และมีลมกระโชกแรงบางแห่งในภาคเหนือ ภาคตะวันออกเฉียงเหนือ ภาคกลาง ภาคตะวันออก ภาคใต้ตอนบน รวมทั้งกรุงเทพมหานครและปริมณฑล ขอให้ประชาชนบริเวณดังกล่าวระวังอันตรายจากฝนตกหนักและฝนตกสะสม ซึ่งอาจทำให้เกิดน้ำท่วมฉับพลัน น้ำป่าไหลหลาก และน้ำท่วมขังในที่ลุ่มไว้ด้วย

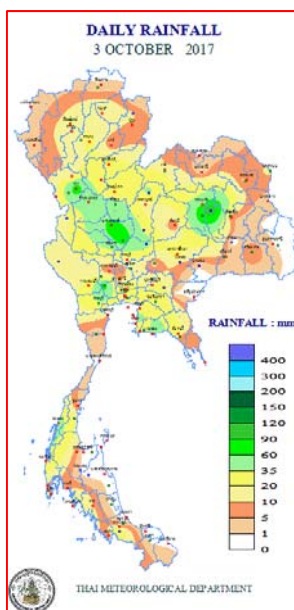


แผนที่อากาศ วันที่ ๔ ต.ค. ๒๕๖๐ เวลา ๐๗.๐๐ น.



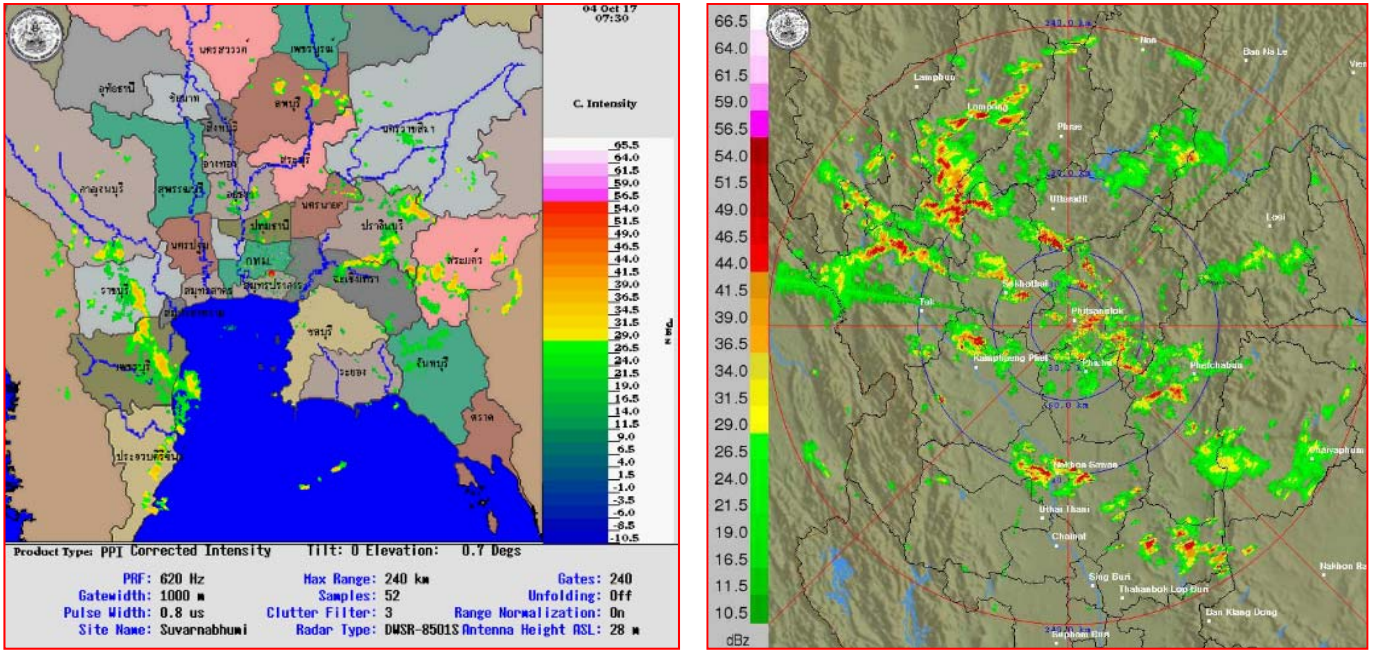
ภาพถ่ายจากดาวเทียม วันที่ ๔ ต.ค. ๒๕๖๐ เวลา ๑๓.๐๐ น.

๒. ปริมาณฝนสะสม ณ เวลา ๐๗.๐๐น.(เมื่อวาน) - ๐๗.๐๐ น.(วันนี้) (ที่มา: กรมอุตุนิยมวิทยา)



จุดตรวจวัด	ปริมาณฝน (มม.)
จ.ตาก	๗๖.๐
จ.นครปฐม	๗๔.๖
จ.ขอนแก่น (ท่าพระ สกษ.)	๗๓.๕
จ.นครสวรรค์ (ตากฟ้า สกษ.)	๗๓.๕
จ.สุโขทัย	๗๐.๑
จ.นครสวรรค์	๖๗.๙
จ.ชลบุรี (แหลมฉบัง)	๖๔.๒

๓. เรดาร์ตรวจอากาศ ณ วันที่ ๔ ตุลาคม ๒๕๖๐ (ที่มา: กรมอุตุนิยมวิทยา)



สถานีสุวรรณภูมิ เวลา ๑๔.๓๐ น.

สถานีพิษณุโลก เวลา ๑๔.๓๐ น.

จากเรดาร์ตรวจอากาศจะพบว่ามียกลุ่มเมฆฝนกระจายบริเวณภาคเหนือ ภาคกลาง ภาคตะวันออก ภาคตะวันออกเฉียงเหนือ และภาคใต้

๔. สถานการณ์น้ำในอ่างเก็บน้ำขนาดใหญ่ ณ วันที่ ๔ ตุลาคม ๒๕๖๐ (ที่มา: กรมชลประทาน)

สภาพน้ำในอ่างเก็บน้ำขนาดใหญ่ ปริมาณน้ำในอ่างฯ ๕๓,๑๕๙ ล้าน ลบ.ม.คิดเป็นร้อยละ ๗๕ (ปริมาณน้ำใช้การได้ ๒๙,๖๓๓ ล้านลบ.ม. คิดเป็นร้อยละ ๖๓)ปริมาณน้ำในอ่างฯ เทียบกับปี ๒๕๕๙ (๔๔,๔๐๙ ล้านลบ.ม. คิดเป็นร้อยละ ๖๓) มากกว่าปี ๒๕๕๙ จำนวน ๘,๗๕๑ ล้านลบ.ม. ปริมาณน้ำไหลลงอ่างฯ จำนวน ๓๙๙.๒๖ ล้านลบ.ม.ปริมาณน้ำระบายจำนวน ๑๐๔.๑๑ ล้านลบ.ม. สามารถรับน้ำได้อีก ๑๗,๕๙๘ ล้านลบ.ม.

อ่างเก็บน้ำ	ปริมาณน้ำในอ่าง		ปริมาณน้ำใช้การได้		ปริมาณน้ำไหลลงอ่าง		ปริมาณน้ำระบาย		ปริมาณน้ำรับได้อีก (ล้าน ม. ^๓) (ความจุที่ รนส- ปริมาณน้ำ ปัจจุบัน)
	ปริมาณ (ล้าน ม. ^๓)	% น้ำเก็บกัก	ปริมาณ (ล้าน ม. ^๓)	% น้ำใช้การ	วันนี้ (ล้าน ม. ^๓)	เมื่อวาน (ล้าน ม. ^๓)	วันนี้ (ล้าน ม. ^๓)	เมื่อวาน (ล้าน ม. ^๓)	
๑.ภูมิพล	๘,๒๗๗	๖๑	๔,๔๗๗	๔๖	๒๖.๒๕	๒๓.๘๘	๓.๐๐	๓.๐๐	๕,๑๘๕
๒.สิริกิติ์	๗,๖๒๗	๘๐	๔,๗๗๗	๗๒	๒๙.๓๔	๒๔.๖๑	๓.๐๐	๒.๙๕	๓,๐๑๓
๓.จุฬารัตน์	๑๓๔	๘๒	๙๗	๗๖	๑.๗๔	๐.๖๐	๑.๐๕	๑.๐๕	๗๓
๔.อุบลรัตน์	๑,๙๖๙	๘๑	๑,๓๘๘	๗๕	๕๕.๑๒	๓๗.๗๓	๑๙.๙๘	๑๙.๕๑	๔๖๒
๕.ลำปาง	๑,๖๘๙	๘๕	๑,๕๘๙	๘๕	๑๔.๔๙	๑๙.๕๕	๙.๐๙	๘.๗๕	๗๖๑
๖.สิรินธร	๑,๕๕๕	๗๙	๗๒๔	๖๔	๑๓.๓๓	๒๕.๖๔	๐.๐๐	๐.๐๐	๔๑๑
๗.ป่าสักชลสิทธิ์	๗๑๕	๗๔	๗๑๒	๗๔	๕๑.๕๐	๔๑.๓๗	๔.๓๙	๐.๙๔	๒๔๕
๘.ศรีนครินทร์	๑๔,๔๔๕	๘๑	๔,๑๘๐	๕๖	๔๖.๒๕	๔๒.๔๓	๕.๐๐	๕.๐๔	๔,๔๐๕
๙.วชิราลงกรณ	๖,๖๒๕	๗๕	๓,๖๑๓	๖๒	๓๔.๑๖	๒๗.๖๑	๗.๐๒	๗.๐๗	๔,๓๗๕
๑๐.ขุนด่านปราการชล	๑๗๙	๘๐	๑๗๕	๘๐	๔.๙๑	๔.๓๖	๐.๑๐	๐.๑๑	๔๗
๑๑.รัชชประภา	๔,๓๙๗	๗๘	๓,๐๔๖	๗๑	๘.๗๒	๑๑.๖๗	๕.๒๑	๕.๐๖	๒,๒๒๓
๑๒.บางกลาง	๘๖๖	๖๐	๕๙๐	๕๐	๔.๘๗	๕.๐๗	๑๒.๐๘	๑๓.๕๕	๘๐๘

๕. สถานการณ์น้ำในประเทศ ณ วันที่ ๑ - ๔ ตุลาคม ๒๕๖๐ (ที่มา: กรมชลประทาน)

สถานี	แม่น้ำ	อำเภอ	จังหวัด	ระดับตลิ่ง (ม.รทก.)	ระดับน้ำ (ม.รทก.)				แนวโน้ม	เปรียบเทียบระดับตลิ่ง
					อาทิตย์	จันทร์	อังคาร	พุธ		
					๑ ต.ค.	๒ ต.ค.	๓ ต.ค.	๔ ต.ค.		
P.๑	ปิง	เมือง	เชียงใหม่	๓.๗๐	๑.๗๓	๑.๕๘	๑.๕๓	๑.๗๕	เพิ่มขึ้น	-๑.๙๕
W.๑C	วัง	เมือง	ลำปาง	๕.๒๐	๐.๘๔	๐.๔๕	๐.๔๔	๑.๑๙	เพิ่มขึ้น	-๔.๐๑
Y.๑๖	ยม	บางระกำ	พิษณุโลก	๗.๒๘	๙.๒๒	๙.๒๓	๙.๒๓	๙.๓๐	เพิ่มขึ้น	๒.๐๒
N.๗A	น่าน	เมือง	พิจิตร	๑๑.๑๘	๙.๘๙	๙.๙๑	๙.๙๒	๙.๙๘	เพิ่มขึ้น	-๑.๒
C.๑๓	เจ้าพระยา	สรรพยา	ชัยนาท	๑๖.๓๔	๑๒.๘๑	๑๒.๙๑	๑๓.๐๒	๑๓.๓๓	เพิ่มขึ้น	-๓.๐๑
M.๖A	มูล	สตึก	บุรีรัมย์	๖.๐๐	๕.๔๕	๕.๔๖	๕.๕๐	๕.๖๐	เพิ่มขึ้น	-๐.๔
M.๗	มูล	เมือง	อุบลราชธานี	๗.๐๐	๗.๖๖	๗.๖๖	๗.๖๗	๗.๖๗	ล้นตลิ่ง	๐.๖๗
M.๑๙๑	ลำตะคอง	เมือง	นครราชสีมา	๓.๐๐	๑.๕๗	๒.๐๒	๒.๔๗	๒.๗๕	เพิ่มขึ้น	-๐.๒๕
M.๑๕๙	ลำชี	จอมพระ	สุรินทร์	๘.๒๐	๕.๓๗	๕.๔๐	๕.๔๕	๕.๗๐	เพิ่มขึ้น	-๒.๕
M.๙๕	ลำเสียวใหญ่	สุวรรณภูมิ	ร้อยเอ็ด	๓.๒๐	๓.๖๐	๓.๖๔	๓.๖๙	๓.๗๑	ล้นตลิ่ง	๐.๕๑
X.๖๔	คลองท่าแซะ	ท่าแซะ	ชุมพร	๑๗.๑๓	๘.๓๓	๘.๐๔	๘.๐๔	๘.๐๓	ลดลง	-๙.๑
X.๑๔๙	คลองทลาย	นบพิตำ	นครศรีธรรมราช	๓๓.๙๖	๒๙.๐๖	๒๙.๐๗	๒๙.๒๙	๒๙.๐๕	ลดลง	-๔.๙๑
X.๒๗๔	แม่น้ำโก-ลก	แว้ง	นราธิวาส	๒๔.๑๘	๒๐.๘๐	๑๙.๕๖	๑๙.๖๗	๑๙.๓๐	ลดลง	-๔.๘๘
X.๓๗A	แม่น้ำตาปี	พระแสง	สุราษฎร์ธานี	๑๐.๗๖	๙.๐๓	๙.๑๑	๙.๑๒	๙.๒๒	เพิ่มขึ้น	-๑.๕๔

*** ยังไม่ได้รับรายงาน

๖. สถานการณ์น้ำในพื้นที่ลุ่มน้ำโขง ณ วันที่ ๓ ตุลาคม ๒๕๖๐ (ที่มา: MRC: Mekong River Commission)

สถานี	ปริมาณฝน ๒๔ ชม. (มม)	ระดับอ้างอิง (ม.รทก.)	ระดับตลิ่ง (ม.)	ระดับน้ำ (ม.) ๓ ต.ค.	เปรียบเทียบระดับตลิ่ง	ระดับน้ำคาดการณ์ (ม.)			แนวโน้ม
						๔ ต.ค.	๕ ต.ค.	๖ ต.ค.	
อ.เชียงแสน จ.เชียงราย	๐.๐	๓๕๗.๑๑๐	๑๒.๘๐	๓.๔๘	-๙.๓๒	๓.๖๒	๔.๐๕	๔.๓๑	เพิ่มขึ้น
อ.เชียงคาน จ.เลย	๕.๐	๑๙๔.๑๑๘	๑๖.๐๐	๙.๕๐	-๖.๕	๙.๓๔	๙.๑๒	๘.๙๙	ลดลง
อ.เมือง จ.หนองคาย	๓.๐	๑๕๓.๖๔๘	๑๒.๒๐	๗.๓๒	-๔.๘๘	๗.๔๖	๗.๓๙	๗.๒๕	เพิ่มขึ้น
อ.เมือง จ.นครพนม	๐.๕	๑๓๐.๙๖๑	๑๒.๐๐	๖.๖๑	-๕.๓๙	๖.๖๙	๖.๙๑	๗.๐๒	เพิ่มขึ้น
อ.เมือง จ.มุกดาหาร	๐.๐	๑๒๔.๒๑๙	๑๒.๕๐	๖.๒๖	-๖.๒๔	๖.๒๗	๖.๓๔	๖.๕๕	เพิ่มขึ้น
อ.โขงเจียม จ.อุบลราชธานี	๖.๒	๘๙.๐๓๐	๑๔.๕๐	๘.๒๘	-๖.๒๒	๘.๐๑	๗.๘๘	๗.๘๖	ลดลง

๖. สถานการณ์เตือนภัย Early Warning ณ วันที่ ๔ ตุลาคม ๒๕๖๐ (ที่มา: สำนักวิจัย พัฒนาและอุทกวิทยา กรมทรัพยากรน้ำ)

[เวลา ๐๘.๐๐ น. - ๑๕.๐๐ น.(วันนี้)]

การแจ้งเตือน	สถานี	การแจ้งเตือน
เตือนสีแดง (อพยพ)	-	-
เตือนสีเหลือง (เตือนภัย)	-	-
เตือนสีเขียว (เฝ้าระวัง)	-	-

๗. สถานการณ์ธรณีพิบัติ ณ วันที่ ๔ ตุลาคม ๒๕๖๐ (ที่มา : กรมทรัพยากรธรณี)

ไม่มีสถานการณ์ธรณีพิบัติ

๘. เหตุการณ์วิกฤตน้ำปัจจุบัน ณ วันที่ ๔ ตุลาคม ๒๕๖๐ [เวลา ๐๘.๐๐ น. - ๑๕.๐๐ น.(วันนี้)]

จ.บุรีรัมย์ สถานการณ์น้ำท่วมในพื้นที่ ๓ ตำบลของอำเภอละหานทราย ล่าสุดวันนี้ ระดับน้ำที่ท่วมขังถนนได้ลดระดับลง และสามารถเปิดให้ประชาชนสัญจรได้ตามปกติแล้ว เนื่องจากปริมาณฝนเบาบางลง ขณะนี้เหลือเพียงน้ำที่ท่วมขังตามไร่นา และบ้านเรือนอยู่บางส่วน แต่คาดว่าหากไม่มีพายุฝนกระหน่ำลงมาเพิ่มอีก ภายใน ๑ - ๒ วันสถานการณ์ก็จะคลี่คลายและเข้าสู่สภาวะปกติ

จ.สตูล แม้หลายพื้นที่น้ำท่วมขังจะคลี่คลายแล้ว แต่ยังมีพื้นที่หมู่ที่ ๔ ต.เกตรี อ.เมือง จ.สตูล ที่ประชาชนยังประสบน้ำท่วมขังจากน้ำป่าไหลหลากในครั้งที่ผ่านมารสร้างความเดือดร้อน ทำให้ทางโครงการชลประทาน สำนักชลประทานที่ ๑๖ ต้องเร่งช่วยผันน้ำที่ขังออกไปยังเส้นทางน้ำธรรมชาติ เพื่อให้ น้ำไหลออกสู่ด้านล่างและออกทะเลเพื่อบรรเทาความเดือดร้อน ก่อนที่มวลน้ำป่าไหลหลาก และน้ำฝนก้อนใหม่หลังฤดูนิยามวิทยาประกาศเตือนจะเข้ามาในพื้นที่

จ.เลย ตลอดทั้งคืนที่ผ่านมา มีฝนตกหนักในพื้นที่ จังหวัดเลย โดยเฉพาะบนยอดภูกระดึง และในพื้นที่ อำเภอภูกระดึง ทำให้ระดับน้ำพองที่ไหลมาจากยอดภูกระดึงได้ไหลหลาก ท่วมบ้านเรือน โดยเฉพาะพื้นที่ บ้านนาโก ต.ศรีฐาน ที่อยู่ใกล้ น้ำพอง ขณะนี้ ระดับน้ำสูงกว่า ๕๐-๗๐ เซนติเมตร

๙. สถานการณ์อุทกภัย ณ วันที่ ๔ ตุลาคม ๒๕๖๐ (ที่มา :กรมป้องกันและบรรเทาสาธารณภัย)

อุทกภัย น้ำไหลหลาก และน้ำเอ่อล้นตลิ่ง จากอิทธิพลของมรสุมตะวันตกเฉียงใต้ หย่อมความกดอากาศต่ำ พายุโซนร้อน “ตาลัส” และพายุโซนร้อน “เซินกา” ตั้งแต่วันที่ ๕ ก.ค. - ๑๕ ส.ค. ๖๐ ในพื้นที่ ๔๔ จังหวัด (นครสวรรค์ ชัยนาท จันทบุรี เพชรบูรณ์ น่าน พระนครศรีอยุธยา อุทัยธานี กำแพงเพชร เชียงราย เชียงใหม่ อ่างทอง ตราด ระนอง ชัยภูมิ พิจิตร อุตรดิตถ์ พะเยา นนทบุรี พิษณุโลก สระบุรี เลย อุบลราชธานี ขอนแก่น มหาสารคาม แพร่ แม่ฮ่องสอน ประจวบคีรีขันธ์ ศรีสะเกษ นครราชสีมา ลพบุรี ลำปาง กาฬสินธุ์ บุรีรัมย์ สกลนคร สุโขทัย มุกดาหาร ชุมพร อำนาจเจริญ ร้อยเอ็ด อุตรดิตถ์ ยโสธร หนองคาย นครพนม สุรินทร์) ๓๐๒ อำเภอ ๑,๗๒๔ ตำบล ๑๔,๑๐๕ หมู่บ้าน ๔๓ ชุมชน ประชาชนได้รับผลกระทบ ๖๐๙,๔๒๕ ครัวเรือน ๑,๘๙๘,๓๒๒ คน สถานการณ์คลี่คลายแล้ว ๔๓ จังหวัด ปัจจุบันยังคงมีสถานการณ์ ๑ จังหวัด (อุบลราชธานี) ๒ อำเภอ ๒ เทศบาลตำบล ๑ ตำบล ๑๙ หมู่บ้าน ประชาชนได้รับผลกระทบ ๖๔ ครัวเรือน ๙๐๖ คน

๑๐. การคาดหมายลักษณะอากาศ ๗ วันข้างหน้า (ระหว่างวันที่ ๓ - ๙ ตุลาคม ๒๕๖๐)

ในช่วงวันที่ ๓-๖ ต.ค. บริเวณประเทศไทยมีฝนตกชุกหนาแน่นกับมีฝนตกหนักหลายพื้นที่ และมีลมกระโชกแรงบางแห่ง โดยมีฝนตกหนักมากบางแห่งในบริเวณภาคตะวันออกเฉียงเหนือ ภาคกลางรวมทั้งกรุงเทพฯและปริมณฑล ภาคตะวันออก ภาคใต้

ส่วนในช่วงวันที่ ๗-๙ ต.ค. บริเวณภาคเหนือ ภาคตะวันออกเฉียงเหนือตอนบน และภาคกลางตอนบนมีฝนลดลง ส่วนบริเวณภาคกลางตอนล่างรวมทั้งกรุงเทพฯและปริมณฑล ภาคตะวันออกเฉียงเหนือตอนล่าง ภาคตะวันออก และภาคใต้ ยังคงมีฝนตกต่อเนื่อง และมีฝนตกหนักบางแห่ง

ลักษณะสำคัญทางอุตุนิยมวิทยา ในช่วงวันที่ ๓-๖ ต.ค. ร่องมรสุมพาดผ่านภาคกลาง ภาคตะวันออก และภาคตะวันออกเฉียงเหนือตอนล่าง เข้าสู่หย่อมความกดอากาศต่ำบริเวณประเทศกัมพูชา ประกอบกับมรสุมตะวันตกเฉียงใต้ยังคงพัดปกคลุมทะเลอันดามัน ภาคใต้ และอ่าวไทยตอนบน ในขณะที่หย่อมความกดอากาศต่ำนี้จะเคลื่อนผ่านเข้ามาตามแนวร่องมรสุม ลักษณะเช่นนี้ทำให้ประเทศไทยมีฝนตกชุกหนาแน่นกับมีฝนตกหนักหลายพื้นที่ และมีฝนตกหนักมากบางแห่ง

ส่วนในช่วงวันที่ ๗-๙ ต.ค. ร่องมรสุมจะเลื่อนลงมาพาดผ่านภาคกลางตอนล่าง ภาคใต้ตอนบน และภาคตะวันออกเฉียงเหนือ ประกอบกับมรสุมตะวันตกเฉียงใต้ยังคงพัดปกคลุมทะเลอันดามัน ภาคใต้ และอ่าวไทยตอนบน ทำให้บริเวณดังกล่าวยังคงมีฝนตกต่อเนื่องและมีฝนตกหนักบางแห่ง

ข้อควรระวัง ในช่วงวันที่ ๓-๖ ต.ค. ขอให้ประชาชนบริเวณภาคเหนือ ตะวันออกเฉียงเหนือ ภาคกลางรวมทั้งกรุงเทพฯและปริมณฑล ภาคตะวันออก ภาคใต้ตอนบน ระวังอันตรายจากฝนตกหนักและฝนตกสะสมที่อาจทำให้เกิดน้ำท่วมฉับพลัน น้ำป่าไหลหลาก และลมกระโชกแรง ส่วนกรุงเทพฯและปริมณฑล ระวังน้ำท่วมขังและลมกระโชกแรง

ส่วนในช่วงวันที่ ๗-๙ ต.ค. ขอให้ประชาชนบริเวณภาคกลางตอนล่างรวมทั้งกรุงเทพฯและปริมณฑล ภาคตะวันออกเฉียงเหนือตอนล่าง ภาคตะวันออก และภาคใต้ ยังคงต้องระวังอันตรายจากฝนตกหนักและฝนตกสะสมที่อาจทำให้เกิดน้ำท่วมฉับพลัน น้ำป่าไหลหลาก ต่อไป

๑๑. การเตรียมความพร้อมรับมือสถานการณ์อุทกภัย (กรมทรัพยากรน้ำ)

สรุปการสูบน้ำ และบริการน้ำดื่ม เพื่อช่วยเหลือสถานการณ์อุทกภัยตั้งแต่ ๑ พฤษภาคม - ๔ ตุลาคม พ.ศ. ๒๕๖๐

หน่วย งาน	จังหวัด	ปริมาณสูบน้ำ (ลบ.ม.)	ปริมาณแจกจ่ายน้ำ (ลิตร)	ประโยชน์ที่ได้รับ		
				อุปโภค-บริโภค		
				ครัวเรือน	ประชากร	พื้นที่
ภาค ๑	ลำปาง	-	๔๕,๐๐๕	-	-	-
	กำแพงเพชร	๙๖,๐๐๐	๒๗,๑๕๘	๓,๕๘๗	๙,๐๖๐	-
	เชียงราย	-	๓๔,๒๓๗	-	-	-
	แม่ฮ่องสอน	-	๒๙,๖๙๙	-	-	-
	เชียงใหม่	-	๒๒,๙๓๓	-	-	-
ภาค ๒	นครสวรรค์	๓,๓๗๕,๐๐๐	-	๔,๔๗๔	๑๑,๖๔๐	๑๙,๐๐๐
	อุทัยธานี	๑,๑๗๙,๓๖๐	-	๓๕๐	๑,๔๐๐	๓,๒๐๐
	สมุทรปราการ	๓,๒๔๑,๐๘๐	-	-	-	-
	สระบุรี	๑,๙๒๒,๔๐๐	-	๓,๕๕๙	-	๓,๐๐๐
	พระนครศรีอยุธยา	๓๗๕,๘๔๐	-	-	-	๒๕
ภาค ๓	อุดรธานี	๑,๒๐๗,๔๔๐	-	๓,๘๘๓	๑๒,๑๒๖	-
ภาค ๔	กาฬสินธุ์	๑๓๒,๐๐๐	-	๑,๒๐๔	๖,๐๒๐	-
	ขอนแก่น	๒,๔๔๑,๖๘๐	-	๒,๗๕๔	๑๑,๔๔๒	-
	มหาสารคาม	๗๕๒,๔๐๐	-	๙๓๙	๓,๙๘๘	-
ภาค ๕	นครราชสีมา	๖๙๔,๐๐๐	-	๒,๓๕๖	๙,๒๒๔	-
ภาค ๖	สระแก้ว	๑,๒๘๔,๘๐๐	-	๑๒,๐๐๐	๔๘,๐๐๐	-
	ปราจีนบุรี	๑,๓๒๔,๖๐๐	-	๑,๐๐๙	๓,๑๓๙	๑๐,๗๘๗
ภาค ๗	สุพรรณบุรี	๒,๓๑๘,๒๒๐	-	๑,๘๐๐	๖,๐๒๐	๒๐,๗๐๐
	ประจวบคีรีขันธ์	๑๙,๔๔๐	-	๑๐๐	๓๐๐	-
ภาค ๘	สุโขทัย	๑๕๓,๐๐๐	-	-	-	๑,๒๐๐
	อุตรดิตถ์	-	๖๗๑,๕๘๕	๓,๗๔๗	๑๔,๘๘๐	-
	พิษณุโลก	๔๒,๐๐๐	๑๖๒,๐๐๐	-	-	๑,๐๐๐
		๒๐,๕๕๙,๒๖๐	๙๙๒,๖๑๗	๔๑,๗๖๒	๑๓๗,๒๓๙	๕๘,๙๑๒

จึงเรียนมาเพื่อโปรดทราบ

นายวรศาสน์ อภัยพงษ์
อธิบดีกรมทรัพยากรน้ำ