



# รายงานการเฝ้าระวังติดตามสถานการณ์น้ำ ๒๔ ชั่วโมง

ศูนย์ป้องกันวิกฤติน้ำ กรมทรัพยากรน้ำ กระทรวงทรัพยากรธรรมชาติและสิ่งแวดล้อม  
โทรศัพท์ ๐ ๒๒๕๘ ๖๖๓๑ โทรสาร ๐ ๒๒๕๘ ๖๖๒๙ <http://www.dwr.go.th>

รายงานฉบับที่ ๘๑๗/๒๕๖๐

เวลา ๑๕.๐๐ น.

วันที่ ๑๙ กุมภาพันธ์ ๒๕๖๐

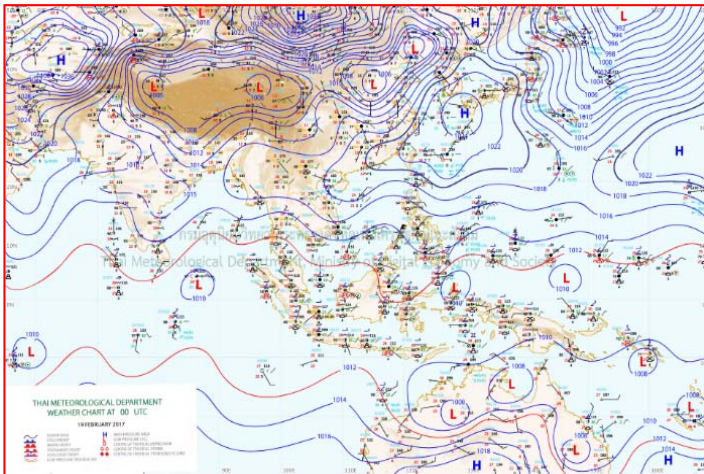
เรื่อง รายงานการเฝ้าระวังติดตามสถานการณ์น้ำ ๒๔ ชั่วโมง

เรียน รมว.ทส. เลขานุการ รมว.ทส. ปกท.ทส. รอง ปกท.ทส. อทท. รอง อทท. และหน่วยงานที่เกี่ยวข้อง

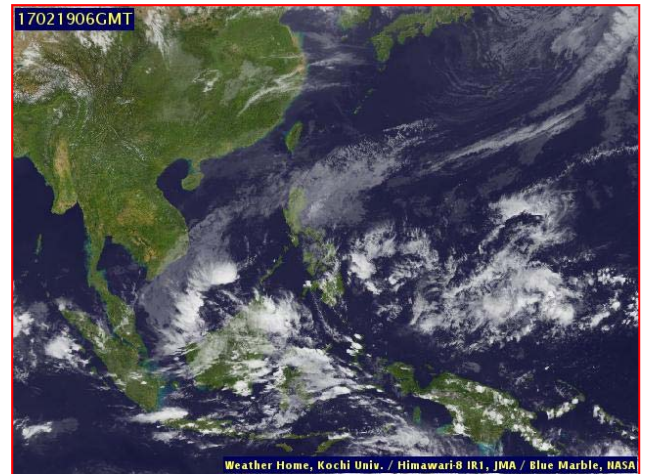
กรมทรัพยากรน้ำขอรายงานการเฝ้าระวังและติดตามสถานการณ์น้ำ ประจำวันที่ ๑๙ กุมภาพันธ์ ๒๕๖๐ ดังนี้

## ๑. สภาวะอากาศ ณ เวลา ๑๒.๐๐ น. (ที่มา: กรมอุตุนิยมวิทยา)

พยากรณ์อากาศ ๒๔ ชั่วโมงข้างหน้า ประเทศไทยตอนบนยังคงมีอากาศเย็นโดยทั่วไป กับมีหมอกในตอนเช้าและมีหมอกหนาในบางพื้นที่ ขอให้ประชาชนบริเวณดังกล่าวระวังอันตรายในการสัญจรผ่านบริเวณที่มีหมอกไว้ด้วย สำหรับคลื่นลมบริเวณอ่าวไทยมีกำลังอ่อนลง

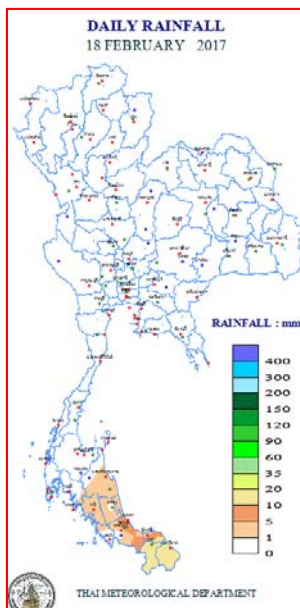


แผนที่อากาศ วันที่ ๑๙ ก.พ. ๒๕๖๐ เวลา ๐๗.๐๐ น.



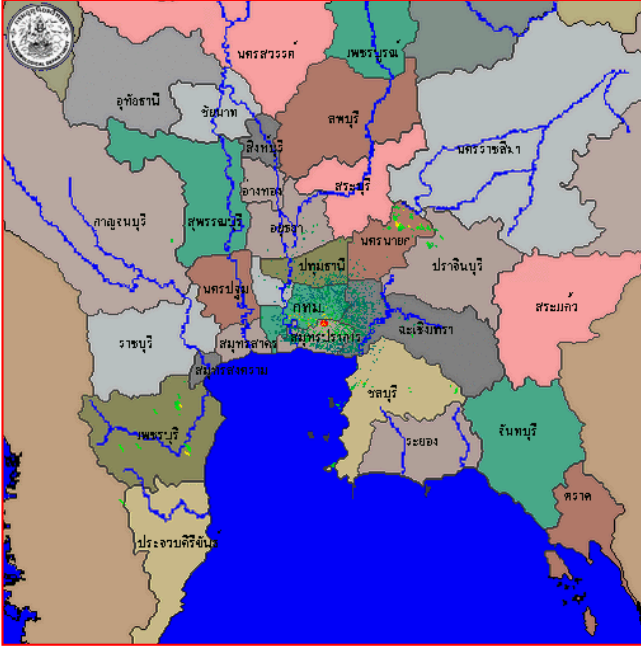
ภาพถ่ายจากดาวเทียม วันที่ ๑๙ ก.พ. ๒๕๖๐ เวลา ๑๓.๐๐ น.

## ๒. ปริมาณฝนสะสม ณ เวลา ๐๗.๐๐ น. (เมื่อวาน) - ๐๗.๐๐ น. (วันนี้) (ที่มา: กรมอุตุนิยมวิทยา)

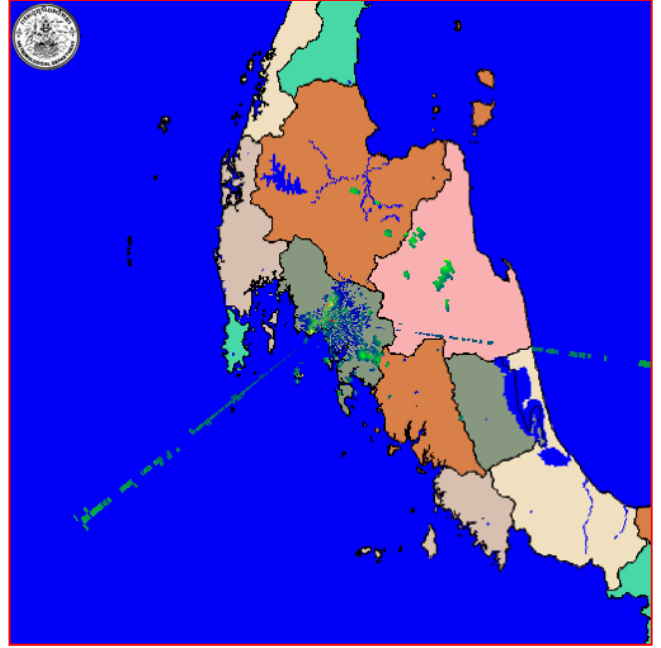


จุดตรวจวัด	ปริมาณฝน (มม.)
จ.ยะลา (สภข.)	๑๕.๖
จ.สงขลา (คองหงส์ สภข.)	๑๒.๔
จ.นครศรีธรรมราช (สภข.)	๔.๕
จ.ตรัง	๔.๑
จ.ปัตตานี	๒.๔
จ.นครศรีธรรมราช	๒.๐
จ.ชุมพร (สวี สภข.)	๑.๐

๓. เรดาร์ตรวจอากาศ ณ วันที่ ๑๙ กุมภาพันธ์ ๒๕๖๐ (ที่มา: กรมอุตุนิยมวิทยา)



สถานีสุวรรณภูมิ เวลา ๑๓.๓๐ น.



สถานีกระบี่ เวลา ๑๔.๑๕ น.

จากเรดาร์ตรวจอากาศ จะพบว่ามียกุ่มเมฆฝนกระจายบริเวณเหนือ และภาคใต้

๔. สถานการณ์น้ำในอ่างเก็บน้ำขนาดใหญ่ ณ วันที่ ๑๙ กุมภาพันธ์ ๒๕๖๐ (ที่มา: กรมชลประทาน)

สภาพน้ำในอ่างเก็บน้ำขนาดใหญ่ ปริมาณน้ำในอ่างฯ ๔๕,๕๒๖ ล้าน ลบ.ม. คิดเป็นร้อยละ ๖๔ (ปริมาณน้ำใช้การได้ ๒๑,๙๙๙ ล้าน ลบ.ม. คิดเป็นร้อยละ ๔๗) ปริมาณน้ำในอ่างฯ เทียบกับปี ๒๕๕๙ (๓๗,๐๘๕ ล้าน ลบ.ม. คิดเป็นร้อยละ ๕๒) มากกว่าปี ๒๕๕๙ จำนวน ๘,๔๔๐ ล้าน ลบ.ม. ปริมาณน้ำไหลลงอ่างฯ จำนวน ๑๓.๘๔ ล้าน ลบ.ม. ปริมาณน้ำระบายจำนวน ๑๐๕.๕๖ ล้าน ลบ.ม. สามารถรับน้ำได้อีก ๒๕,๒๓๒ ล้าน ลบ.ม. ในช่วงฤดูแล้งตั้งแต่วันที่ ๑ พฤศจิกายน ๒๕๕๙ ถึงปัจจุบัน ปริมาณน้ำไหลลงอ่างฯ สะสม จำนวน ๖,๐๒๔ ลบ.ม. ปริมาณน้ำระบายสะสม จำนวน ๘,๑๔๕ ล้าน ลบ.ม.

อ่างเก็บน้ำ	ปริมาณน้ำในอ่าง		ปริมาณน้ำใช้การได้		ปริมาณน้ำไหลลงอ่าง		ปริมาณน้ำระบาย		ปริมาณน้ำรับได้อีก (ล้าน ม. <sup>๓</sup> ) (ความจุที่ รนส- ปริมาณน้ำ ปัจจุบัน)
	ปริมาณ (ล้าน ม. <sup>๓</sup> )	% น้ำเก็บกัก	ปริมาณ (ล้าน ม. <sup>๓</sup> )	% น้ำใช้การ	วันนี้ (ล้าน ม. <sup>๓</sup> )	เมื่อวาน (ล้าน ม. <sup>๓</sup> )	วันนี้ (ล้าน ม. <sup>๓</sup> )	เมื่อวาน (ล้าน ม. <sup>๓</sup> )	
๑.ภูมิพล	๖,๕๓๖	๔๙	๒,๗๓๖	๒๘	๑.๔๗	๐.๐๖	๑๑.๐๐	๑๑.๐๐	๖,๙๑๕
๒.สิริกิติ์	๖,๒๓๙	๖๖	๓,๓๘๙	๕๑	๒.๘๐	๑.๒๘	๒๗.๒๑	๓๒.๑๒	๔,๒๔๓
๓.จุฬารัตน์	๑๒๐	๗๓	๘๓	๖๕	๐.๐๘	๐.๕๙	๑.๙๗	๑.๙๗	๖๐
๔.อุบลรัตน์	๑,๖๒๒	๖๗	๑,๐๔๑	๕๖	๐.๐๐	๐.๐๐	๙.๐๐	๙.๐๒	๓,๐๐๕
๕.ลำปาง	๘๓๘	๔๒	๗๓๘	๓๙	๐.๐๐	๐.๐๐	๕.๐๔	๕.๐๔	๑,๖๐๖
๖.สิรินธร	๑,๓๖๗	๗๐	๕๓๖	๔๗	๐.๐๐	๐.๐๐	๑.๙๒	๑.๗๑	๕๙๒
๗.ป่าสักชลสิทธิ์	๖๑๔	๖๔	๖๑๑	๖๔	๐.๐๐	๐.๐๐	๖.๐๘	๖.๐๖	๓๓๙
๘.ศรีนครินทร์	๑๓,๓๕๒	๗๕	๓,๐๘๗	๔๑	๑.๓๐	๕.๖๕	๘.๙๖	๘.๙๘	๕,๔๐๗
๙.วชิราลงกรณ์	๕,๒๒๐	๕๙	๒,๒๐๘	๓๘	๐.๗๐	๓.๕๗	๑๑.๐๔	๑๑.๐๘	๕,๗๖๘
๑๐.ขุนด่านปราการชล	๑๓๗	๖๑	๑๓๓	๖๐	๐.๐๐	๐.๐๐	๑.๕๑	๑.๔๒	๘๖
๑๑.รัชชประภา	๔,๙๕๙	๘๘	๓,๖๐๗	๘๔	๒.๓๘	๒.๓๒	๑๐.๒๒	๖.๗๙	๑,๑๗๗
๑๒.บางกลาง	๑,๐๑๗	๗๐	๗๔๑	๖๓	๓.๗๕	๑.๙๕	๐.๐๐	๐.๐๐	๕๗๖

**๕. สถานการณ์น้ำในประเทศ ณ วันที่ ๑๕ - ๑๙ กุมภาพันธ์ ๒๕๖๐** (ที่มา: กรมชลประทาน)

สถานี	แม่น้ำ	อำเภอ	จังหวัด	ระดับตลิ่ง (ม.รทก.)	ระดับน้ำ (ม.รทก.)					แนวโน้ม
					พุธ	พฤหัสบดี	ศุกร์	เสาร์	อาทิตย์	
					๑๕ ก.พ.	๑๖ ก.พ.	๑๗ ก.พ.	๑๘ ก.พ.	๑๙ ก.พ.	
P.๑	ปิง	เมือง	เชียงใหม่	๓.๗๐	๑.๑๕	๑.๐๔	๑.๔๕	๑.๑๙	๑.๓๘	เพิ่มขึ้น
W.๑C	วัง	เมือง	ลำปาง	๕.๒๐	-๐.๒๔	๐.๑๘	๐.๐๕	-๐.๐๔	-๐.๒๖	ลดลง
Y.๔	ยม	เมือง	สุโขทัย	๗.๔๕	-๐.๑๓	-๐.๑๔	-๐.๑๘	-๐.๒๑	-๐.๒๐	เพิ่มขึ้น
N.๗A	น่าน	เมือง	พิจิตร	๑๐.๗๘	๓.๔๙	๓.๖๙	๓.๗๘	๓.๙๕	๔.๐๓	เพิ่มขึ้น
C.๑๓	เจ้าพระยา	สรรพยา	ชัยนาท	๑๖.๓๔	๑๔.๖๕	๑๔.๖๖	๑๔.๖๘	๑๔.๖๙	๑๔.๗๕	เพิ่มขึ้น
M.๖A	มูล	สตึก	บุรีรัมย์	๖.๐๐	๐.๖๒	๐.๖๕	๐.๗๐	๐.๗๑	๐.๗๒	เพิ่มขึ้น
M.๗	มูล	เมือง	อุบลราชธานี	๗.๐๐	๑.๗๔	๑.๗๘	๑.๘๑	๑.๘๐	๑.๗๕	ลดลง
M.๑๙๑	ลำตะคอง	เมือง	นครราชสีมา	๓.๐๐	๐.๙๔	๐.๘๘	๐.๗๙	๐.๗๕	๑.๐๐	เพิ่มขึ้น
M.๑๕๙	ลำชี	จอมพระ	สุรินทร์	๑๑.๓๐	๑.๘๗	๑.๘๖	๑.๘๘	๑.๘๕	๑.๘๕	ทรงตัว
M.๙๕	ลำเสียวใหญ่	สุวรรณภูมิ	ร้อยเอ็ด	๓.๒๐	๑.๗๗	๑.๗๔	๑.๗๓	๑.๗๑	๑.๗๐	ลดลง
X.๖๔	คลองท่าแซะ	ท่าแซะ	ชุมพร	๑๗.๑๓	๗.๘๗	๗.๘๔	๗.๘๓	๗.๘๒	๗.๘๒	ทรงตัว
X.๑๔๙	คลองกลาย	นบพิตำ	นครศรีธรรมราช	๓๓.๙๖	๒๙.๓๑	๒๙.๓๐	๒๙.๔๐	๒๙.๓๐	๒๙.๓๕	เพิ่มขึ้น
X.๒๗๔	แม่น้ำโก-ลก	แว้ง	นราธิวาส	๒๒.๔๐	๑๙.๑๘	๑๙.๒๖	๑๙.๐๗	๑๙.๑๑	๑๙.๖๑	เพิ่มขึ้น
X.๓๗A	แม่น้ำตาปี	พระแสง	สุราษฎร์ธานี	๑๐.๗๖	๗.๗๒	๗.๕๒	๗.๓๘	๗.๔๐	๗.๕๘	เพิ่มขึ้น

\*\*\* ยังไม่ได้รับรายงาน

**สถานการณ์น้ำในพื้นที่ลุ่มน้ำโขง ณ วันที่ ๑๗ กุมภาพันธ์ ๒๕๖๐** (ที่มา: MRC: Mekong River Commission )

สถานี	ระดับตลิ่ง(เมตร)	ระดับน้ำ (เมตร)	ต่ำกว่าระดับตลิ่ง (เมตร)	แนวโน้ม
อ.เชียงแสน จ.เชียงราย	๑๒.๘๐	๓.๗๑	๙.๕๗	เพิ่มขึ้น
อ.เชียงคาน จ.เลย	๑๖.๐๐	๕.๔๖	๑๐.๙๑	เพิ่มขึ้น
อ.เมือง จ.หนองคาย	๑๒.๒๐	๒.๑๕	๑๐.๑๓	ลดลง
อ.เมือง จ.นครพนม	๑๒.๕๐	๑.๖๕	๑๑.๐๑	เพิ่มขึ้น
อ.เมือง จ.มุกดาหาร	๑๒.๐๐	๑.๙๔	๑๐.๒๒	เพิ่มขึ้น
อ.โขงเจียม จ.อุบลราชธานี	๑๔.๕๐	๒.๑๒	๑๒.๓๗	เพิ่มขึ้น

**๖. สถานการณ์เตือนภัย Early Warning ณ วันที่ ๑๙ กุมภาพันธ์ ๒๕๖๐** (ที่มา: สำนักวิจัย พัฒนาและอุทกวิทยา กรมทรัพยากรน้ำ) [เวลา ๐๘.๐๐ น. - ๑๕.๐๐ น.(วันนี้)]

การแจ้งเตือน	สถานี	การแจ้งเตือน
เตือนสีแดง (อพยพ)	-	-
เตือนสีเหลือง (เตือนภัย)	-	-
เตือนสีเขียว (เฝ้าระวัง)	-	-

\*ได้รับข้อมูลจากทาง Social Media โดยโปรแกรม Line ศูนย์อุทกภัย ทน.

**๗. สถานการณ์ธรณีพิบัติ ณ วันที่ ๑๙ กุมภาพันธ์ ๒๕๖๐** (ที่มา : กรมทรัพยากรธรณี)

ไม่มีสถานการณ์ธรณีพิบัติ

**๘. เหตุการณ์วิกฤตน้ำปัจจุบัน ณ วันที่ ๑๙ กุมภาพันธ์ ๒๕๖๐** [เวลา ๐๘.๐๐ น. - ๑๕.๐๐ น.(วันนี้)]

ไม่มีเหตุการณ์วิกฤตน้ำ

#### ๙. สถานการณ์อุทกภัย ณ วันที่ ๑๙ กุมภาพันธ์ ๒๕๖๐ (ที่มา : กรมป้องกันและบรรเทาสาธารณภัย)

สถานการณ์อุทกภัย วาตภัย และน้ำป่าไหลหลาก ในพื้นที่จังหวัดภาคใต้ และจังหวัดประจวบคีรีขันธ์ โดยแบ่งเป็น ๒ ห้วง ได้แก่ ห้วงที่ ๑ ระหว่างวันที่ ๑ - ๒๖ ธ.ค. ๕๙ และห้วงที่ ๒ ตั้งแต่วันที่ ๑ ม.ค. ๖๐ - ปัจจุบัน

สถานการณ์โดยรวม ตั้งแต่วันที่ ๑ ธันวาคม ๒๕๕๙ - ปัจจุบัน

- จังหวัดที่ได้รับผลกระทบ จำนวน ๑๒ จังหวัด (นครศรีธรรมราช สุราษฎร์ธานี นราธิวาส ยะลา พัทลุง สงขลา ปัตตานี ตริง กระบี่ ระนอง ชุมพร ประจวบคีรีขันธ์) ๑๒๙ อำเภอ ๘๓๕ ตำบล ๖,๓๐๗ หมู่บ้าน ๕๘๗,๕๔๔ ครัวเรือน ๑,๘๑๕,๖๑๘ คน เสียชีวิต ๙๙ ราย (จ.นครศรีธรรมราช ๒๙ ราย สุราษฎร์ธานี ๑๕ ราย พัทลุง ๑๓ ราย สงขลา ๑๒ ราย ประจวบคีรีขันธ์ ๕ ราย ปัตตานี ๑๑ ราย นราธิวาส ๓ ราย กระบี่ ๒ ราย ชุมพร ๔ ราย ตริง ๓ ราย ยะลา ๒ ราย)

ความเสียหายด้านสิ่งสาธารณประโยชน์ ประกอบด้วย ถนน ๔,๓๑๔ จุด คอสะพาน ๓๔๘ แห่ง ท่อระบายน้ำ ๒๗๐ แห่ง ฝาย ๑๒๖ แห่ง อ่างเก็บน้ำ ๒ แห่ง ประตูละบายน้ำ ๑ แห่ง แนวกันคลื่น ๑ แห่ง สถานที่ราชการ ๑๖๕ แห่ง โรงเรียน ๒,๓๓๖ แห่ง วัด ๒๗ แห่ง มัสยิด ๙๘ แห่ง โบสถ์คริสต์ ๗ แห่ง

ปัจจุบันสถานการณ์คลี่คลายแล้วทุกจังหวัดอยู่ระหว่างฟื้นฟู

#### ๑๐. การเตรียมความพร้อมรับมือสถานการณ์ภัยแล้ง (กรมทรัพยากรน้ำ)

##### สำนักงานทรัพยากรน้ำ ภาค ๑

ติดตามสถานการณ์และให้ความช่วยเหลือบรรเทาปัญหาภัยแล้งในพื้นที่ สทภ.๑, ประสานงานกับหน่วยงานที่เกี่ยวข้อง ในการแก้ไขปัญหาภัยแล้ง, รายงานสถานการณ์พื้นที่ที่ได้รับผลกระทบจากภัยแล้ง, จัดทำบัญชีรายชื่อเครื่องมือ เครื่องจักรที่สามารถช่วยเหลือภัยแล้ง

เครื่องมือ/เครื่องจักร	หน่วย	จำนวน
รถบรรทุกน้ำ ขนาด ๖,๐๐๐ ลิตร	คัน	๓
รถบรรทุกพร้อมเครน	คัน	๑
รถบรรทุก ๖ ล้อ	คัน	๖
เครื่องผลิตน้ำประปาสนาม	ชุด	๑
เครื่องสูบน้ำขนาดท่อส่ง ๑๒ นิ้ว	ชุด	๑๕
เครื่องสูบน้ำขนาดท่อส่ง ๑๐ นิ้ว	ชุด	๓
เครื่องสูบน้ำขนาดท่อส่ง ๘ นิ้ว	ชุด	๒
เครื่องสูบน้ำขนาดท่อส่ง ๓ นิ้ว	ชุด	๑๐

#### ๑๑. การคาดหมายลักษณะอากาศ ๗ วันข้างหน้า (ระหว่างวันที่ ๑๙ - ๒๕ กุมภาพันธ์ ๒๕๖๐)

ในช่วงวันที่ ๑๙-๒๓ ก.พ. ๖๐ ประเทศไทยตอนบนจะมีอุณหภูมิสูงขึ้น ๒-๓ องศาเซลเซียสกับมีหมอกในตอนเช้า และมีหมอกหนาในบางพื้นที่แต่ยังคงมีอากาศเย็นโดยทั่วไป สำหรับคลื่นลมบริเวณอ่าวไทยตอนล่างมีกำลังอ่อนลง ส่วนในช่วงวันที่ ๒๔-๒๕ ก.พ. ๖๐ บริเวณประเทศไทยตอนบนมีฝนฟ้าคะนองเกิดขึ้นในระยะแรกต่อจากนั้นอุณหภูมิจะลดลง ๒-๔ องศาเซลเซียสกับมีลมแรง และมีอากาศหนาวเย็นโดยทั่วไป สำหรับภาคใต้มีฝนเพิ่มขึ้น ส่วนคลื่นลมบริเวณอ่าวไทยสูงประมาณ ๒ เมตร

จึงเรียนมาเพื่อโปรดทราบ

นายวรศาสตร์ อภัยพงษ์  
อธิบดีกรมทรัพยากรน้ำ