



รายงานการเฝ้าระวังติดตามสถานการณ์น้ำ ๒๔ ชั่วโมง

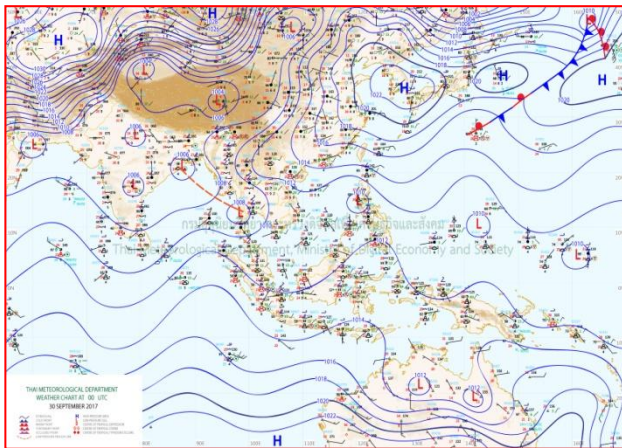
ศูนย์ป้องกันวิกฤติน้ำ กรมทรัพยากรน้ำ กระทรวงทรัพยากรธรรมชาติและสิ่งแวดล้อม
โทรศัพท์ ๐ ๒๒๕๘ ๖๖๓๑ โทรสาร ๐ ๒๒๕๘ ๖๖๒๙ <http://www.dwr.go.th>

รายงานฉบับที่ ๑๒๖๑/๒๕๖๐ เวลา ๑๕.๐๐ น. วันที่ ๓๐ กันยายน ๒๕๖๐
เรื่อง รายงานการเฝ้าระวังติดตามสถานการณ์น้ำ ๒๔ ชั่วโมง
เรียนรมว.ทส. เลขาธิการ รมว.ทส.ปกท.ทส. รอง ปกท.ทส. อทน. รอง อทน. และหน่วยงานที่เกี่ยวข้อง

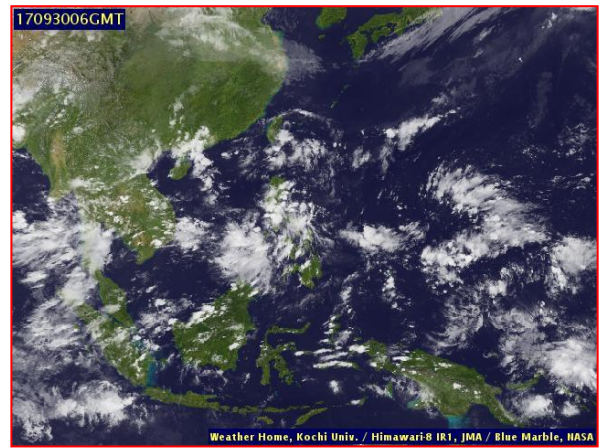
กรมทรัพยากรน้ำขอรายงานการเฝ้าระวังและติดตามสถานการณ์น้ำ ประจำวันที่ ๓๐ กันยายน ๒๕๖๐ ดังนี้

๑. สภาพอากาศ ณ เวลา ๑๒.๐๐ น. (ที่มา: กรมอุตุนิยมวิทยา)

พยากรณ์อากาศ ๒๔ ชั่วโมงข้างหน้า ประเทศไทยมีฝนตกต่อเนื่อง และมีฝนตกหนักบางแห่งบริเวณภาคตะวันออกเฉียงเหนือตอนล่าง ภาคกลาง ภาคตะวันออก รวมทั้งกรุงเทพมหานครและปริมณฑล สำหรับบริเวณทะเลอันดามันมีคลื่นสูงประมาณ ๒ เมตร

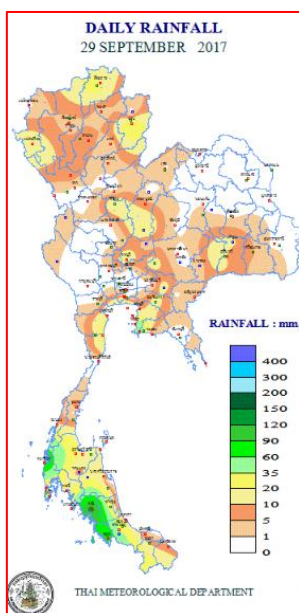


แผนที่อากาศ วันที่ ๓๐ ก.ย. ๒๕๖๐ เวลา ๐๗.๐๐ น.



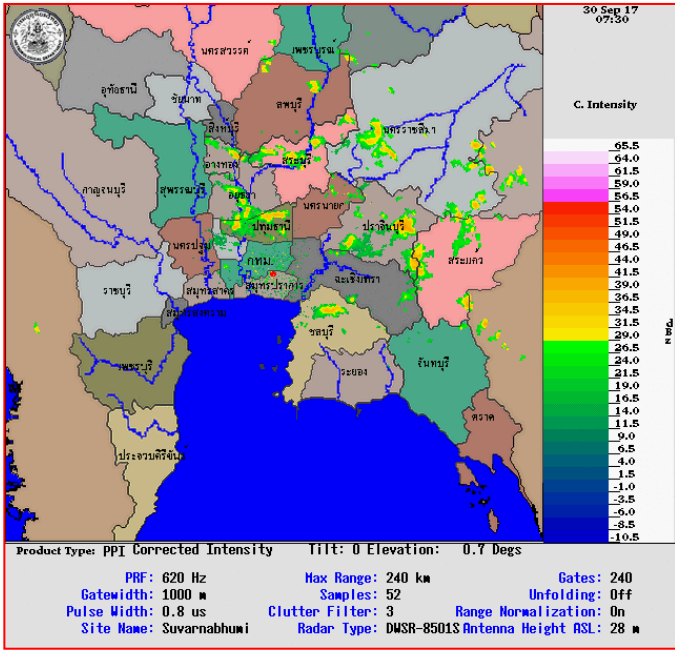
ภาพถ่ายจากดาวเทียม วันที่ ๓๐ ก.ย. ๒๕๖๐ เวลา ๑๓.๐๐ น.

๒. ปริมาณฝนสะสม ณ เวลา ๐๗.๐๐ น. (เมื่อวาน) - ๐๗.๐๐ น. (วันนี้) (ที่มา: กรมอุตุนิยมวิทยา)

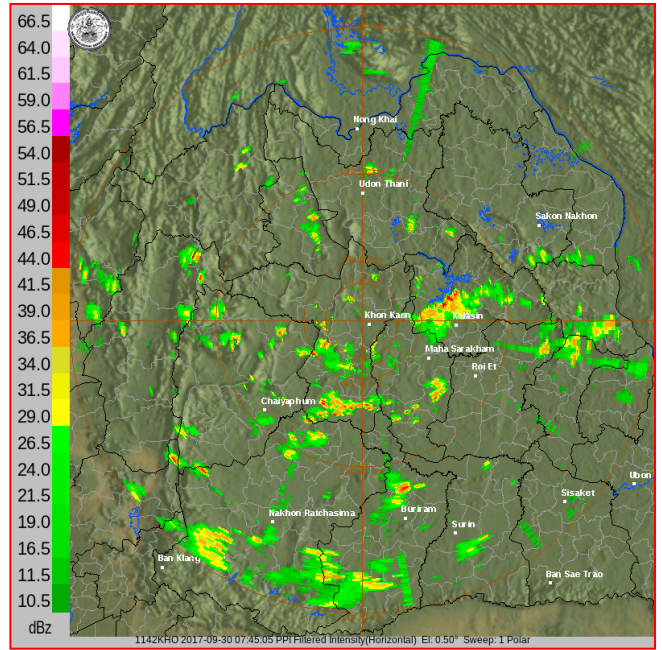


จุดตรวจวัด	ปริมาณฝน (มม.)
จ.ตรัง	๑๓๖.๑
จ.พังงา (อ.ตะกั่วป่า)	๙๓.๐
จ.สตูล	๗๙.๙
จ.ชลบุรี (อ.สัตหีบ)	๕๕.๒
จ.น่าน	๓๘.๔
จ.สงขลา (คอหงส์ สกษ.)	๓๕.๘
จ.ระยอง (ห้วยโป่ง สกษ.)	๓๓.๖

๓. เรดาร์ตรวจอากาศ ณ วันที่ ๓๐ กันยายน ๒๕๖๐ (ที่มา: กรมอุตุนิยมวิทยา)



สถานีสุวรรณภูมิ เวลา ๑๔.๓๐ น.



สถานีขอนแก่น เวลา ๑๔.๔๕ น.

จากเรดาร์ตรวจอากาศจะพบว่า มีกลุ่มเมฆฝนกระจายบริเวณภาคกลาง ภาคตะวันตก และภาคใต้

๔. สถานการณ์น้ำในอ่างเก็บน้ำขนาดใหญ่ ณ วันที่ ๓๐ กันยายน ๒๕๖๐ (ที่มา: กรมชลประทาน)

สภาพน้ำในอ่างเก็บน้ำขนาดใหญ่ ปริมาณน้ำในอ่างฯ ๕๒,๓๐๕ ล้าน ลบ.ม. คิดเป็นร้อยละ ๗๔ (ปริมาณน้ำใช้การได้ ๒๘,๗๗๙ ล้านลบ.ม. คิดเป็นร้อยละ ๖๑) ปริมาณน้ำในอ่างฯ เทียบกับปี ๒๕๕๙ (๔๓,๓๔๙ ล้านลบ.ม. คิดเป็นร้อยละ ๖๑) มากกว่าปี ๒๕๕๙ จำนวน ๘,๙๕๖ ล้านลบ.ม. ปริมาณน้ำไหลลงอ่างฯ จำนวน ๒๘๓.๓๕ ล้านลบ.ม. ปริมาณน้ำระบายจำนวน ๑๐๓.๙๒ ล้านลบ.ม. สามารถรับน้ำได้อีก ๑๘,๔๕๒ ล้านลบ.ม.

อ่างเก็บน้ำ	ปริมาณน้ำในอ่าง		ปริมาณน้ำใช้การได้		ปริมาณน้ำไหลลงอ่าง		ปริมาณน้ำระบาย		ปริมาณน้ำรับได้อีก (ล้าน ม.³) (ความจุที่ รนส.- ปริมาณน้ำ ปัจจุบัน)
	ปริมาณ (ล้าน ม.³)	% น้ำเก็บกัก	ปริมาณ (ล้าน ม.³)	% น้ำใช้การ	วันนี้ (ล้าน ม.³)	เมื่อวาน (ล้าน ม.³)	วันนี้ (ล้าน ม.³)	เมื่อวาน (ล้าน ม.³)	
๑. ภูมิพล	๘,๑๘๔	๖๑	๔,๓๘๔	๔๕	๓๙.๓๐	๓๖.๔๒	๓.๐๐	๓.๐๐	๕,๒๗๘
๒. สิริกิติ์	๗,๕๒๕	๗๙	๔,๖๗๕	๗๐	๒๔.๕๖	๑๙.๘๒	๒.๙๙	๒.๘๙	๒,๙๘๓
๓. จุฬารัตน์	๑๓๓	๘๑	๙๖	๗๖	๒.๖๕	๑.๑๔	๐.๗๕	๑.๐๒	๔๘
๔. อุบลรัตน์	๑,๙๐๕	๗๘	๑,๓๒๔	๗๒	๒๘.๗๑	๒๗.๖๔	๒๐.๗๒	๒๒.๙๙	๒,๗๓๕
๕. ลำปาง	๑,๖๕๗	๘๔	๑,๕๕๗	๘๓	๑๔.๒๗	๑๑.๗๗	๘.๘๗	๙.๐๗	๗๙๓
๖. สิรินคร	๑,๕๐๕	๗๗	๖๗๔	๕๙	๑๐.๕๔	๑๐.๓๔	๐.๐๐	๒.๒๙	๔๖๑
๗. ป่าสักชลสิทธิ์	๕๗๕	๖๐	๕๗๒	๖๐	๒๓.๓๕	๒๖.๑๐	๐.๘๙	๐.๘๘	๓๘๕
๘. ศรีนครินทร์	๑๔,๒๙๔	๘๑	๔,๐๒๙	๕๔	๓๐.๙๖	๒๒.๘๕	๕.๐๑	๖.๐๒	๔,๔๗๖
๙. วชิราลงกรณ์	๖,๕๖๓	๗๔	๓,๕๕๑	๖๑	๑๙.๖๘	๑๗.๓๖	๙.๐๗	๑๐.๐๒	๔,๔๓๗
๑๐. ชุนด่านปราการชล	๑๖๗	๗๔	๑๖๒	๗๔	๒.๘๐	๒.๐๘	๐.๑๐	๐.๑๐	๕๘
๑๑. รัชชประภา	๔,๓๗๕	๗๘	๓,๐๒๔	๗๑	๑๐.๔๔	๑๙.๒๔	๕.๔๐	๑๕.๗๕	๑,๗๖๙
๑๒. บางหลวง	๘๙๑	๖๑	๖๑๕	๕๒	๙.๓๒	๕.๙๗	๑๐.๐๓	๙.๙๘	๖๙๙

๕. สถานการณ์น้ำในประเทศ ณ วันที่ ๒๗ - ๓๐ กันยายน ๒๕๖๐(ที่มา: กรมชลประทาน)

สถานี	แม่น้ำ	อำเภอ	จังหวัด	ระดับตลิ่ง (ม.รทก.)	ระดับน้ำ (ม.รทก.)				แนวโน้ม	เปรียบเทียบระดับตลิ่ง
					พุธ	พฤหัสบดี	ศุกร์	เสาร์		
					๒๗ ก.ย.	๒๘ ก.ย.	๒๙ ก.ย.	๓๐ ก.ย.		
P.๑	ปิง	เมือง	เชียงใหม่	๓.๗๐	๑.๙๑	๑.๘๗	๑.๖๗	๑.๖๙	เพิ่มขึ้น	-๒.๐๑
W.๑C	วัง	เมือง	ลำปาง	๕.๒๐	-๐.๓๐	-๐.๓๔	-๐.๓๓	๐.๗๖	เพิ่มขึ้น	-๔.๔๔
Y.๑๖	ยม	บางระกำ	พิษณุโลก	๗.๒๘	๙.๐๖	๙.๑๐	๙.๑๗	๙.๒๑	เพิ่มขึ้น	๑.๙๓
N.๗A	น่าน	เมือง	พิจิตร	๑๑.๑๘	๙.๘๒	๙.๘๐	๙.๘๙	๙.๙๑	เพิ่มขึ้น	-๑.๒๗
C.๑๓	เจ้าพระยา	สรรพยา	ชัยนาท	๑๖.๓๔	๑๓.๐๓	๑๒.๗๐	๑๒.๕๙	๑๒.๕๕	ลดลง	-๓.๗๙
M.๖A	มูล	สตึก	บุรีรัมย์	๖.๐๐	๕.๖๐	๕.๕๗	๕.๕๓	๕.๔๙	ลดลง	-๐.๕๑
M.๗	มูล	เมือง	อุบลราชธานี	๗.๐๐	๗.๕๑	๗.๕๗	๗.๖๓	๗.๖๕	ล้นตลิ่ง	๐.๖๕
M.๑๙๑	ลำตะคอง	เมือง	นครราชสีมา	๓.๐๐	๑.๐๔	๐.๙๑	๑.๑๔	๑.๒๕	เพิ่มขึ้น	-๑.๗๕
M.๑๕๙	ลำชี	จอมพระ	สุรินทร์	๘.๒๐	๕.๒๔	๕.๒๓	๕.๒๒	๕.๓๒	เพิ่มขึ้น	-๒.๘๘
M.๙๕	ลำเสียวใหญ่	สุวรรณภูมิ	ร้อยเอ็ด	๓.๒๐	๓.๕๐	๓.๕๓	๓.๕๕	๓.๕๗	ล้นตลิ่ง	๐.๓๗
X.๖๔	คลองท่าแซะ	ท่าแซะ	ชุมพร	๑๗.๑๓	๘.๕๓	๘.๓๔	๘.๐๐	๘.๐๑	เพิ่มขึ้น	-๙.๑๒
X.๑๔๙	คลองกลาย	นบพิตำ	นครศรีธรรมราช	๓๓.๙๖	๒๙.๐๓	๒๘.๙๙	๒๘.๙๘	๒๙.๓๘	ลดลง	-๔.๕๘
X.๒๗๔	แม่น้ำโก-ลก	แว้ง	นราธิวาส	๒๔.๑๘	๒๒.๕๗	๒๐.๒๗	๒๑.๔๐	๑๙.๔๗	ลดลง	-๔.๗๑
X.๓๗A	แม่น้ำตาปี	พระแสง	สุราษฎร์ธานี	๑๐.๗๖	๙.๐๕	๙.๑๔	๙.๑๐	๙.๐๗	ลดลง	-๑.๖๙

*** ยังไม่ได้รับรายงาน

สถานการณ์น้ำในพื้นที่ลุ่มน้ำโขง ณ วันที่ ๓๐ กันยายน ๒๕๖๐(ที่มา:MRC: Mekong River Commission)

สถานี	ปริมาณฝน ๒๔ ชม. (มม)	ระดับอ้างอิง (ม.รทก.)	ระดับตลิ่ง (ม.)	ระดับน้ำ (ม.) ๓๐ ก.ย.	เปรียบเทียบระดับตลิ่ง	ระดับน้ำคาดการณ์ (ม.)			แนวโน้ม
						๑ ต.ค.	๒ ต.ค.	๓ ต.ค.	
อ.เชียงแสน จ.เชียงราย	๒๕.๙	๓๕๗.๑๑๐	๑๒.๘๐	๔.๕๕	-๘.๒๕	๔.๒๕	๔.๒๓	๔.๓๗	ลดลง
อ.เชียงคาน จ.เลย	๑.๕	๑๙๔.๑๑๘	๑๖.๐๐	๙.๓๘	-๖.๖๒	๙.๔๑	๙.๖๓	๑๐.๑๓	เพิ่มขึ้น
อ.เมือง จ.หนองคาย	๐.๐	๑๕๓.๖๔๘	๑๒.๒๐	๖.๕๓	-๕.๖๗	๖.๕๕	๖.๗๘	๗.๕๔	เพิ่มขึ้น
อ.เมือง จ.นครพนม	๐.๐	๑๓๐.๙๖๑	๑๒.๐๐	๗.๐๔	-๔.๙๖	๖.๙๘	๗.๐๒	๖.๙๓	ลดลง
อ.เมือง จ.มุกดาหาร	๐.๐	๑๒๔.๒๑๙	๑๒.๕๐	๖.๙๒	-๕.๕๘	๖.๖๕	๖.๖๔	๖.๖๓	ลดลง
อ.โขงเจียม จ.อุบลราชธานี	๒.๕	๘๙.๐๓๐	๑๔.๕๐	๙.๑๖	-๕.๓๔	๘.๗๕	๘.๓๙	๘.๐๘	ลดลง

๖. สถานการณ์เตือนภัย Early Warning ณ วันที่ ๓๐ กันยายน ๒๕๖๐(ที่มา: สำนักวิจัย พัฒนาและอุทกวิทยา กรมทรัพยากรน้ำ)

[เวลา ๐๘.๐๐ น. - ๑๕.๐๐ น.(วันนี้)]

การแจ้งเตือน	สถานี	การแจ้งเตือน
เตือนสีแดง (อพยพ)	-	-
เตือนสีเหลือง (เตือนภัย)	-	-
เตือนสีเขียว (เฝ้าระวัง)	-	-

๗. สถานการณ์ธรณีพิบัติ ณ วันที่ ๓๐ กันยายน ๒๕๖๐(ที่มา : กรมทรัพยากรธรณี)

ไม่มีสถานการณ์ธรณีพิบัติ

๘. เหตุการณ์วิกฤตน้ำปัจจุบัน ณ วันที่ ๓๐ กันยายน ๒๕๖๐ [เวลา ๐๘.๐๐ น. - ๑๕.๐๐ น.(วันนี้)]

จ.สตูล - ที่มีสียิตอะห์มาดียะห์ ปันจอร์ หมู่ที่ ๖ ต.ย่านซื่อ อ.ควนโดน จ.สตูล ถนนทางเข้าเกิดน้ำท่วมขังเข้าไปในบริเวณมัสยิด หลังจากวานนี้ได้เกิดฝนตกหนักต่อเนื่อง ส่งผลให้น้ำท่วมขังบ้านเรือนของชาวบ้าน ถนนถูกน้ำตัดขาด การสัญจรไปมาลำบาก นอกจากมัสยิด โรงเรียนบ้านย่านซื่อมิตรภาพที่ ๑๔๗ ต.ย่านซื่อ อ.ควนโดน ระดับน้ำได้ไหลเข้าท่วมขังหนักตั้งแต่มื้อคืนนี้ แม้ขณะนี้น้ำได้ลดระดับลงแล้วแต่ยังไม่ปกติ (ที่มา : manager.co.th)

๙. สถานการณ์อุทกภัย ณ วันที่ ๓๐ กันยายน ๒๕๖๐ (ที่มา :กรมป้องกันและบรรเทาสาธารณภัย)

อุทกภัย น้ำไหลหลาก และน้ำเอ่อล้นตลิ่ง จากอิทธิพลของมรสุมตะวันตกเฉียงใต้ หย่อมความกดอากาศต่ำ พายุโซนร้อน “ตาลัส” และพายุโซนร้อน “เซินกา” ตั้งแต่วันที่ ๕ ก.ค. - ๑๕ ส.ค. ๖๐ ในพื้นที่ ๔๔ จังหวัด (นครสวรรค์ ชัยนาท จันทบุรี เพชรบูรณ์ น่าน พระนครศรีอยุธยา อุทัยธานี กำแพงเพชร เชียงราย เชียงใหม่ อ่างทอง ตราด ระนอง ชัยภูมิ พิจิตร อุตรดิตถ์ พะเยา นนทบุรี พิษณุโลก สระบุรี เลย อุบลราชธานี ขอนแก่น มหาสารคาม แพร่ แม่ฮ่องสอน ประจวบคีรีขันธ์ ศรีสะเกษ นครราชสีมา ลพบุรี ลำปาง กาฬสินธุ์ บุรีรัมย์ สกลนคร สุโขทัย มุกดาหาร ชุมพร อำนาจเจริญ ร้อยเอ็ด อุตรธานี ยโสธร หนองคาย นครพนม สุรินทร์) ๓๐๒ อำเภอ ๑,๗๒๔ ตำบล ๑๔,๑๐๕ หมู่บ้าน ๔๓ ชุมชน ประชาชนได้รับผลกระทบ ๖๐๙,๔๒๕ครัวเรือน ๑,๘๙๘,๓๒๒ คน สถานการณ์คลี่คลายแล้ว ๔๓ จังหวัด ปัจจุบันยังคงมีสถานการณ์ ๑ จังหวัด (อุบลราชธานี) ๒ อำเภอ ๒ เทศบาลตำบล ๑ ตำบล ๑๙ หมู่บ้าน

๑๐. การคาดหมายลักษณะอากาศ ๗ วันข้างหน้า (ระหว่างวันที่ ๓๐ กันยายน - ๖ ตุลาคม ๒๕๖๐)

บริเวณภาคเหนือตอนล่าง ภาคกลาง ภาคตะวันออก ภาคตะวันออกเฉียงเหนือตอนล่าง และภาคใต้ จะมีฝนตกชุกหนาแน่น กับมีฝนตกหนักบางแห่งบริเวณภาคเหนือตอนล่าง ภาคตะวันออกเฉียงเหนือตอนล่าง ภาคกลาง ภาคตะวันออก ภาคใต้ตอนบน รวมทั้งกรุงเทพฯและปริมณฑล ตลอดช่วง

๑๑. การเตรียมความพร้อมรับมือสถานการณ์อุทกภัย (กรมทรัพยากรน้ำ)

สรุปการสูบน้ำ และบริการน้ำดื่ม เพื่อช่วยเหลือสถานการณ์อุทกภัยตั้งแต่ ๑ พฤษภาคม - ๒๗ กันยายน พ.ศ. ๒๕๖๐

หน่วยงาน	จังหวัด	ปริมาณสูบน้ำ (ลบ.ม.)	ปริมาณแจกจ่ายน้ำ (ลิตร)	ประโยชน์ที่ได้รับ		
				อุปโภค-บริโภค		
				ครัวเรือน	ประชากร	พื้นที่
ภาค ๑	ลำปาง	-	๔๔,๐๐๕	-	-	-
	กำแพงเพชร	๙๖,๐๐๐	๒๕,๙๐๔	๓,๕๘๗	๙,๐๖๐	-
	เชียงราย	-	๓๒,๑๖๗	-	-	-
	แม่ฮ่องสอน	-	๒๘,๓๗๙	-	-	-
	เชียงใหม่	-	๒๑,๗๑๓	-	-	-
ภาค ๒	นครสวรรค์	๓,๑๗๐,๘๘๐	-	๔,๔๗๔	๑๑,๖๔๐	๑๙,๐๐๐
	อุทัยธานี	๑,๑๗๙,๓๖๐	-	๓๕๐	๑,๔๐๐	๓,๒๐๐
	สมุทรปราการ	๓,๐๖๘,๒๘๐	-	-	-	-
	สระบุรี	๑,๗๘๗,๔๐๐	-	๓,๕๕๙	-	๓,๐๐๐
	พระนครศรีอยุธยา	๓๔๓,๔๔๐	-	-	-	๒๕
ภาค ๓	อุตรธานี	๑,๒๐๗,๔๔๐	-	๓,๘๘๓	๑๒,๑๒๖	-
ภาค ๔	กาฬสินธุ์	๑๓๒,๐๐๐	-	๑,๒๐๔	๖,๐๒๐	-
	ขอนแก่น	๒,๒๒๑,๘๔๐	-	๒,๗๕๔	๑๑,๔๔๒	-
	มหาสารคาม	๗๕๒,๔๐๐	-	๙๓๙	๓,๙๘๘	-
ภาค ๕	นครราชสีมา	๖๙๔,๐๐๐	-	๒,๓๕๖	๙,๒๒๔	-
ภาค ๖	สระแก้ว	๑,๒๘๔,๘๐๐	-	๑๒,๐๐๐	๔๘,๐๐๐	-
	ปราจีนบุรี	๑,๓๒๔,๖๐๐	-	๑,๐๐๙	๓,๑๓๙	๑๐,๗๘๗

หน่วย งาน	จังหวัด	ปริมาณสูบน้ำ (ลบ.ม.)	ปริมาณแจกจ่ายน้ำ (ลิตร)	ประโยชน์ที่ได้รับ		
				อุปโภค-บริโภค		
				ครัวเรือน	ประชากร	พื้นที่
ภาค ๗	สุพรรณบุรี	๒,๓๑๘,๒๒๐	-	๑,๘๐๐	๖,๐๒๐	๒๐,๗๐๐
	ประจวบคีรีขันธ์	๑๙,๔๔๐	-	๑๐๐	๓๐๐	-
ภาค ๙	สุโขทัย	๑๕๓,๐๐๐	-	-	-	๑,๒๐๐
	อุตรดิตถ์	-	๖๗๑,๕๘๕	๓,๗๔๗	๑๔,๘๘๐	-
	พิษณุโลก	๔๒,๐๐๐	๑๖๒,๐๐๐	-	-	๑,๐๐๐
		๑๙,๗๙๕,๑๐๐	๘๘๕,๗๕๓	๔๑,๗๖๒	๑๓๗,๒๓๙	๕๘,๙๑๒

จึงเรียนมาเพื่อโปรดทราบ

นายวรศาสน์ อภัยพงษ์
อธิบดีกรมทรัพยากรน้ำ