



รายงานการเฝ้าระวังติดตามสถานการณ์น้ำ ๒๔ ชั่วโมง

ศูนย์ป้องกันวิกฤติน้ำ กรมทรัพยากรน้ำ กระทรวงทรัพยากรธรรมชาติและสิ่งแวดล้อม
โทรศัพท์ ๐ ๒๒๕๘ ๖๖๓๑ โทรสาร ๐ ๒๒๕๘ ๖๖๒๙ <http://www.dwr.go.th>

รายงานฉบับที่ ๕๑๙/๒๕๕๙

เวลา ๑๕.๐๐ น.

วันที่ ๒๐ กันยายน ๒๕๕๙

เรื่อง รายงานการเฝ้าระวังติดตามสถานการณ์น้ำ ๒๔ ชั่วโมง

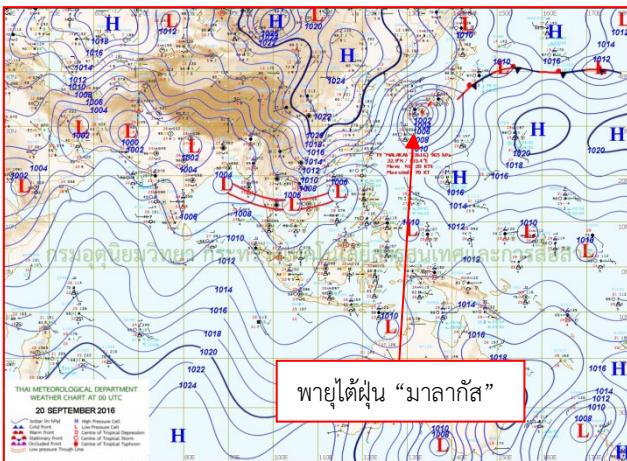
เรียนร.ม.ท.ส. เลขานุการ ร.ม.ท.ส.ปท.ท.ส. รอง ปท.ท.ส. อท.น. รอง อท.น. และหน่วยงานที่เกี่ยวข้อง

กรมทรัพยากรน้ำขอรายงานการเฝ้าระวังและติดตามสถานการณ์น้ำ ประจำวันที่ ๒๐ กันยายน ๒๕๕๙ ดังนี้

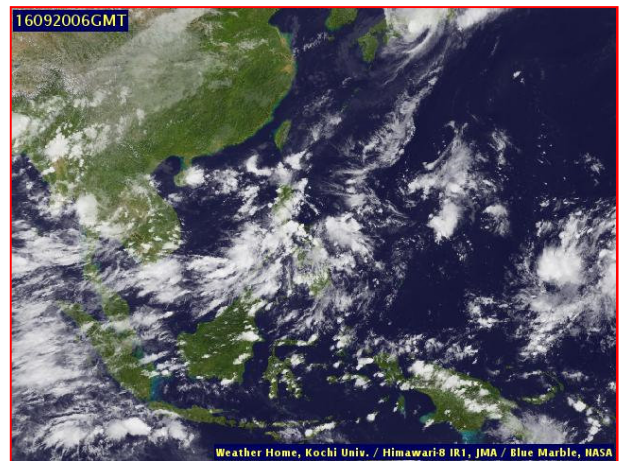
๑. สถานะอากาศ ณ เวลา ๑๒.๐๐ น. (ที่มา: กรมอุตุนิยมวิทยา)

บริเวณภาคกลาง ภาคตะวันออก และภาคตะวันออกเฉียงเหนือตอนล่าง มีฝนตกมากขึ้นกับมีฝนตกหนักหลายพื้นที่ และมีฝนตกหนักมากบางแห่งบริเวณจังหวัดชัยภูมิ นครราชสีมา บุรีรัมย์ สุรินทร์ ศรีสะเกษ อุบลราชธานี นครนายก ปราจีนบุรี สระแก้ว ฉะเชิงเทรา ราชบุรี สมุทรสงคราม สุพรรณบุรี กาญจนบุรี อุทัยธานี ชัยนาท นครสวรรค์ ลพบุรี สระบุรี พระนครศรีอยุธยา นครปฐม จันทบุรี และตราด สำหรับกรุงเทพมหานครและปริมณฑลมีโอกาสเกิดฝนฟ้าคะนองกับมีฝนตกหนักบางแห่งในช่วงระหว่างบ่ายถึงค่ำ

ส่วนคลื่นลมบริเวณทะเลอันดามันตอนบนมีกำลังแรง โดยมีคลื่นสูง ๒ - ๓ เมตร

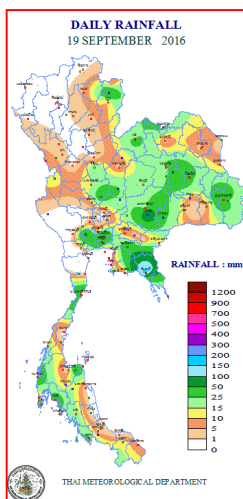


แผนที่อากาศ วันที่ ๒๐ ก.ย.๒๕๕๙ เวลา ๐๗.๐๐ น.



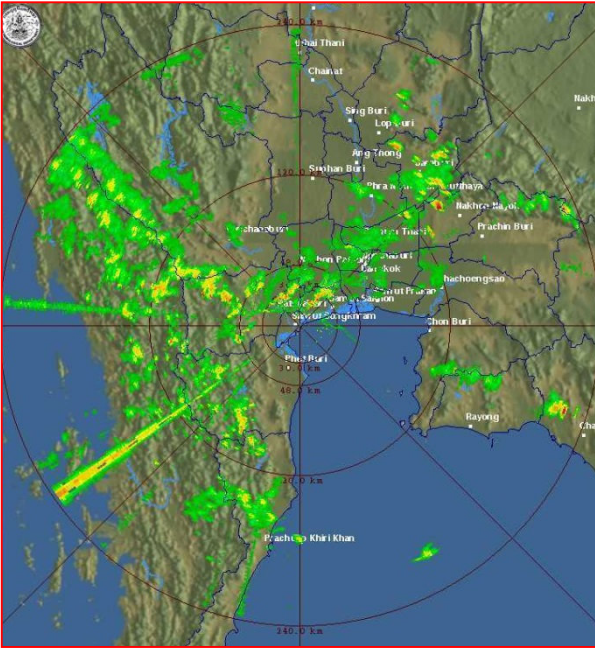
ภาพถ่ายจากดาวเทียม วันที่ ๒๐ ก.ย. ๒๕๕๙ เวลา ๑๓.๐๐ น.

๒. ปริมาณฝนสะสม ณ เวลา ๐๗.๐๐ น. (เมื่อวาน) - ๐๗.๐๐ น. (วันนี้) (ที่มา: กรมอุตุนิยมวิทยา)

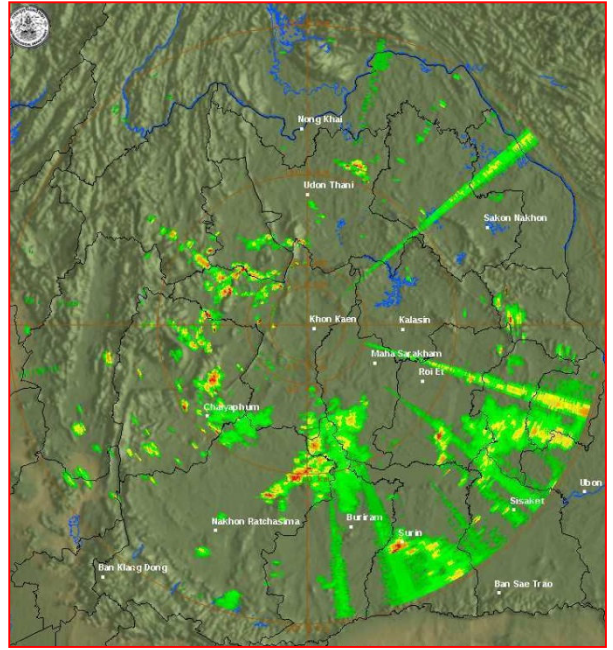


จุดตรวจวัด	ปริมาณฝน (มม.)
จ.จันทบุรี	๑๘๑.๗
จ. (โชคชัย)	๘๒.๖
กรุงเทพฯ ท่าเรือคลองเตย	๗๘.๓
จ.อุบลราชธานี (ศูนย์ฯ)	๕๓.๒
จ. (ท่าวังผา)	๕๔.๙
จ.หนองบัวลำภู	๕๐.๐
จ.สุโขทัย	๔๘.๐

๓. เรดาร์ตรวจอากาศ ณ วันที่ ๒๐ กันยายน ๒๕๕๙ (ที่มา: กรมอุตุนิยมวิทยา)



สถานีสมุทรสงคราม เวลา ๑๔.๓๐ น.



สถานีขอนแก่น เวลา ๑๔.๓๐ น.

จากเรดาร์ตรวจอากาศ จะพบว่ามียุ้มเมฆฝนกระจายบริเวณภาคกลาง ภาคตะวันออก ภาคตะวันออกเฉียงเหนือ และภาคใต้

๔. สถานการณ์น้ำในอ่างเก็บน้ำขนาดใหญ่ ณ วันที่ ๒๐ กันยายน ๒๕๕๙ (ที่มา: กรมชลประทาน)

สภาพน้ำในอ่างเก็บน้ำขนาดใหญ่ ปริมาณน้ำในอ่างฯ ๔๐,๔๙๔ ล้าน ลบ.ม. คิดเป็นร้อยละ ๕๗ (ปริมาณน้ำใช้การได้ ๑๖,๙๖๘ ล้าน ลบ.ม. คิดเป็นร้อยละ ๓๖) ปริมาณน้ำในอ่างฯ เทียบกับปี ๒๕๕๘ (๓๖,๙๕๑ ล้าน ลบ.ม. คิดเป็นร้อยละ ๕๒) มากกว่าปี ๒๕๕๘ จำนวน ๓,๕๔๓ ล้าน ลบ.ม. ปริมาณน้ำไหลลงอ่างฯ จำนวน ๓๓๘.๒๓ ล้าน ลบ.ม. ปริมาณน้ำระบายจำนวน ๖๑.๖๒ ล้าน ลบ.ม. สามารถรับน้ำได้อีก ๓๐,๒๑๙ ล้าน ลบ.ม.

อ่างเก็บน้ำ	ปริมาณน้ำในอ่าง		ปริมาณน้ำใช้การได้		ปริมาณน้ำไหลลงอ่าง		ปริมาณน้ำระบาย		ปริมาณน้ำรับได้อีก (ล้าน ม. ^๓) (ความจุที่ รนส.- ปริมาณน้ำ ปัจจุบัน)
	ปริมาณ (ล้าน ม. ^๓)	% น้ำเก็บกัก	ปริมาณ (ล้าน ม. ^๓)	% น้ำใช้การ	วันนี้ (ล้าน ม. ^๓)	เมื่อวาน (ล้าน ม. ^๓)	วันนี้ (ล้าน ม. ^๓)	เมื่อวาน (ล้าน ม. ^๓)	
๑.ภูมิพล	๕,๓๗๔	๔๐	๑,๕๗๔	๑๖	๕๒.๐๓	๕๔.๔๕	๑.๐๐	๑.๐๐	๘,๐๘๘
๒.สิริกิติ์	๖,๗๘๘	๗๑	๓,๙๓๘	๕๙	๔๔.๗๕	๔๘.๙๙	๐.๐๐	๐.๐๐	๓,๗๒๐
๓.จุฬารัตน์	๗๗	๔๗	๔๐	๓๒	๑.๑๕	๑.๔๒	๐.๐๐	๐.๐๐	๑๐๔
๔.อุบลรัตน์	๑,๐๗๗	๔๔	๔๙๖	๒๗	๓๐.๓๖	๓๔.๓๕	๑.๕๐	๑.๔๙	๓,๕๖๓
๕.ลำปาง	๑,๐๑๙	๕๑	๙๑๙	๔๙	๑๒.๔๖	๑๔.๒๕	๔.๑๐	๓.๗๙	๑,๔๓๑
๖.สิรินธร	๑,๒๖๕	๖๔	๔๓๔	๓๘	๒๕.๕๙	๑๒.๑๖	๒.๙๘	๒.๘๐	๗๐๑
๗.ป่าสักชลสิทธิ์	๕๕๕	๕๘	๕๕๒	๕๘	๓๓.๔๕	๒๑.๐๓	๑.๓๓	๑.๓๑	๔๐๕
๘.ศรีนครินทร์	๑๑,๙๔๓	๖๗	๑,๖๗๘	๒๒	๒๑.๔๒	๑๙.๐๙	๘.๙๔	๘.๙๗	๖,๘๒๗
๙.วชิราลงกรณ	๔,๘๗๑	๕๕	๑,๘๕๙	๓๒	๒๖.๑๐	๒๕.๙๓	๙.๑๕	๙.๐๒	๖,๑๒๙
๑๐.ขุนด่านปราการชล	๑๕๙	๗๑	๑๕๔	๗๐	๓.๖๘	๕.๐๖	๐.๕๔	๐.๕๔	๖๖
๑๑.รัชชประภา	๔,๔๗๔	๗๙	๓,๑๒๒	๗๓	๑๗.๒๖	๑๔.๕๑	๑๖.๘๖	๗.๘๒	๑,๖๗๐
๑๒.บางกลาง	๔๒๒	๒๙	๑๔๖	๑๒	๐.๗๘	๐.๐๐	๒.๐๓	๒.๓๕	๑,๑๖๘

๕. สถานการณ์น้ำในประเทศ ณ วันที่ ๑๖ - ๒๐ กันยายน ๒๕๕๙ (ที่มา: กรมชลประทาน)

สถานี	แม่น้ำ	อำเภอ	จังหวัด	ระดับ ตลิ่ง (ม. รทก.)	ระดับน้ำ (ม.รทก.)					แนวโน้ม
					ศุกร์	เสาร์	อาทิตย์	จันทร์	อังคาร	
					๑๖ ก.ย.	๑๗ ก.ย.	๑๘ ก.ย.	๑๙ ก.ย.	๒๐ ก.ย.	
P.๑	ปึง	เมือง	เชียงใหม่	๓.๗๐	๑.๗๑	๑.๙๓	๑.๘๕	๒.๒๖	๒.๑๖	ลดลง
W.๑C	วัง	เมือง	ลำปาง	๕.๒๐	๐.๒๒	๐.๓๖	-๐.๑๓	๑.๒๕	๐.๗๒	ลดลง
Y.๔	ยม	เมือง	สุโขทัย	๗.๔๕	๗.๑๕	๖.๗๒	๖.๑๕	๖.๔๙	๖.๗๐	เพิ่มขึ้น
N.๖๗	น่าน	ชุมแสง	นครสวรรค์	๒๘.๓๐	๒๓.๐๔	๒๔.๕๖	๒๕.๕๒	๒๕.๘๕	๒๖.๐๐	เพิ่มขึ้น
C.๑๓	เจ้าพระยา	สรรพยา	ชัยนาท	๑๖.๓๔	๑๕.๖๐	๑๕.๖๐	๑๕.๖๐	๑๕.๙๘	๑๖.๑๐	เพิ่มขึ้น
M.๖A	มูล	สตึก	บุรีรัมย์	๕.๔๐	๒.๖๙	๒.๗๕	๒.๙๙	๓.๒๒	๓.๔๐	เพิ่มขึ้น
M.๗	มูล	เมือง	อุบลราชธานี	๗.๐๐	๕.๖๗	๕.๘๒	๕.๘๗	๕.๘๙	๕.๙๒	เพิ่มขึ้น
M.๑๙๑	ลำตะคอง	เมือง	นครราชสีมา	๓.๐๐	๑.๐๑	๑.๐๖	๑.๒๒	๑.๐๔	๑.๑๑	เพิ่มขึ้น
M.๑๕๙	ลำชี	จอมพระ	สุรินทร์	๑๑.๓๐	๓.๙๘	๓.๙๐	๓.๘๗	๓.๘๕	๓.๙๓	เพิ่มขึ้น
M.๙๕	ลำเสียวใหญ่	สุวรรณภูมิ	ร้อยเอ็ด	๓.๒๐	๒.๘๖	๒.๙๒	๓.๐๕	๓.๑๐	๓.๒๕	เพิ่มขึ้น
X.๖๔	คลองท่าชะ	ท่าชะ	ชุมพร	๑๗.๑๓	๘.๒๕	๘.๐๔	๘.๐๔	๘.๐๒	๗.๘๖	ลดลง
X.๑๔๙	คลองกลาย	นบพิตำ	นครศรีธรรมราช	๓๓.๙๖	๒๘.๙๙	๒๘.๙๗	๒๘.๙๖	๒๘.๙๖	๒๙.๒๘	เพิ่มขึ้น
X.๒๗๔	แม่น้ำโก-ลก	แว้ง	นราธิวาส	๒๒.๔๐	๑๘.๔๘	๑๘.๕๐	๑๘.๕๓	๑๘.๔๘	๑๘.๕๑	เพิ่มขึ้น
X.๓๗A	แม่น้ำตาปี	พระแสง	สุราษฎร์ธานี	๑๐.๗๖	๘.๖๑	๘.๑๙	๘.๐๑	๗.๗๙	๗.๗๐	ลดลง

*** ยังไม่ได้รับรายงาน

๖. สถานการณ์น้ำในพื้นที่ลุ่มน้ำโขง ณ วันที่ ๒๐ กันยายน ๒๕๕๙ (ที่มา:MRC: Mekong River Commission)

สถานี	ระดับตลิ่ง(เมตร)	ระดับน้ำ (เมตร)	ต่ำกว่าระดับตลิ่ง (เมตร)	แนวโน้ม
อ.เชียงแสน จ.เชียงราย	๑๒.๘๐	๓.๘๑	๘.๙๙	ลดลง
อ.เชียงคาน จ.เลย	๑๖.๐๐	๑๐.๓๒	๕.๖๘	ลดลง
อ.เมือง จ.หนองคาย	๑๒.๒๐	๘.๔๙	๓.๗๑	ลดลง
อ.เมือง จ.นครพนม	๑๒.๕๐	๘.๖๙	๓.๘๑	ลดลง
อ.เมือง จ.มุกดาหาร	๑๒.๐๐	๘.๔๒	๓.๕๘	ลดลง
อ.โขงเจียม จ.อุบลราชธานี	๑๔.๕๐	๑๐.๗๓	๓.๗๗	ลดลง

๖. สถานการณ์เตือนภัย Early Warning ณ วันที่ ๒๐ กันยายน ๒๕๕๙ (ที่มา: สำนักวิจัย พัฒนาและอุทกวิทยา กรมทรัพยากรน้ำ)

[เวลา ๐๘.๐๐ น. - ๑๕.๐๐ น. (วันนี้)]

การแจ้งเตือน	สถานี	การแจ้งเตือน
เตือนสีแดง (อพยพ)	-	-
เตือนสีเหลือง (เตือนภัย)	บ้านกุดตอเรือ ต.ทรายขาว อ.วังสะพุง จ.เลย	ปริมาณระดับน้ำ ๓.๓๑ เมตร ระดับวิกฤต ๔.๕๐ เมตร
เตือนสีเขียว (เฝ้าระวัง)	-	-

*ได้รับข้อมูลจากทาง Social Media โดยโปรแกรม Line ศูนย์อุทกภัย ทน.

๗. เหตุการณ์วิกฤตน้ำปัจจุบัน ณ วันที่ ๒๐ กันยายน ๒๕๕๙ [เวลา ๐๘.๐๐ น. - ๑๕.๐๐ น. (วันนี้)]

จ.น่าน - ขณะนี้ชาวบ้านประมงปากนาย ชุมชนประมงเหนือเขื่อนสิริกิติ์ ต.นาทะนุง อ.นาหมื่น จ.น่าน กำลังเดือดร้อนจากขยะ เศษซากไม้ และผักตบชวาจำนวนมากที่ไหลมากับน้ำป่าจากอำเภอต่างๆ มารวมตัวสะสมอัดแน่นเต็มผืนน้ำท่วมหมู่บ้าน

เนื่องจากเศษซากไม้-ผักตบชวากีดขวางเส้นทางการไหลของน้ำทำให้น้ำเน่าเสีย ทั้งยังทำให้การใช้เรือสัญจรทางน้ำเป็นไปด้วยความลำบาก ทั้งเรือข้ามฟาก เรือท่องเที่ยว ผู้ประกอบการขนส่งทางน้ำ ไม่สามารถวิ่งผ่านไปได้เพราะติดเศษขยะ เศษไม้ และผักตบชวาที่อัดแน่นเป็นทางยาวตลอดสายน้ำ (ที่มา : manager.co.th)

จ.สุโขทัย - หลังมีฝนตกหนักติดต่อกันนานหลายชั่วโมง ตั้งแต่ช่วงตี ๓ - ๖ โมงเช้าที่ผ่านมา ทำให้มีน้ำป่าไหลหลากจากเทือกเขาเหนืออ่างเก็บน้ำเกิดผล ทะลักลงมาท่วมในพื้นที่ ต.บ้านด่าน อ.บ้านด่านลานหอย จ.สุโขทัย โดยถนนสายหลักสุโขทัย - ตาก ตั้งแต่สามแยกไฟแดง ไปจนถึงหน้าสำนักงานเทศบาลตำบลลานหอยมีน้ำท่วมสูง ๒๐ - ๓๐ ซม.

นอกจากนี้ น้ำป่ายังได้หลากเข้าท่วมพื้นที่บางส่วนของโรงพยาบาลบ้านด่านลานหอย วัดสังฆาราม รวมทั้งโรงเรียนบ้านด่านลานหอยวิทยา โรงเรียนอนุบาลบ้านด่านลานหอย จนต้องปิดการเรียนการสอนชั่วคราว ขณะที่ภายในสถานีตำรวจภูธรบ้านด่านลานหอย และบริเวณที่ว่าการอำเภอฯ มีน้ำท่วมสูง ๓๐ - ๕๐ ซม. เนื่องจากเป็นพื้นที่ต่ำกว่าถนน (ที่มา : manager.co.th)

๘. สถานการณ์อุทกภัย ณ วันที่ ๒๐ กันยายน ๒๕๕๙ (ที่มา : กรมป้องกันและบรรเทาสาธารณภัย)

จังหวัดที่ประกาศเขตการให้ความช่วยเหลือผู้ประสบภัยพิบัติกรณีฉุกเฉิน (อุทกภัย) ตั้งแต่ ๑๘ พ.ค. - ๑๙ ก.ย.๕๙ ตามระเบียบ กระทรวงการคลังว่าด้วยเงินทดรองราชการ เพื่อช่วยเหลือผู้ประสบภัยพิบัติกรณีฉุกเฉิน พ.ศ. ๒๕๕๖ จำนวน ๓๕ จังหวัด ๑๒๐ อำเภอ ๔๓๙ ตำบล ๒,๖๐๙ หมู่บ้าน จังหวัดที่ปิดสถานการณ์แล้ว ๒๘ จังหวัด ๙๗ อำเภอ ๓๒๖ ตำบล ๑,๙๖๐ หมู่บ้าน ปัจจุบันยังคงมีจังหวัดมีประกาศเขตการให้ความช่วยเหลือผู้ประสบภัยพิบัติกรณีฉุกเฉิน (อุทกภัย) จำนวน ๗ จังหวัด ๒๓ อำเภอ ๑๑๓ ตำบล ๖๔๙ หมู่บ้าน (จ.พังงา พะเยา อุทัยธานี ชัยนาท กำแพงเพชร พิษณุโลก และสุโขทัย)

๙. การคาดหมายลักษณะอากาศ ๗ วันข้างหน้า (ระหว่างวันที่ ๒๑ - ๒๖ กันยายน ๒๕๕๙)

ในช่วงวันที่ ๒๑ - ๒๒ ก.ย.บริเวณภาคเหนือตอนล่าง ภาคตะวันออกเฉียงเหนือตอนล่าง ภาคกลาง ภาคตะวันออก และภาคใต้มีฝนตกชุกหนาแน่นกับมีฝนหนักบางแห่ง สำหรับคลื่นลมบริเวณทะเลอันดามันและอ่าวไทยตอนบนมีกำลังแรง โดยมีคลื่นสูง ๒ - ๓ เมตร

ส่วนในช่วงวันที่ ๒๓ - ๒๖ ก.ย.บริเวณประเทศไทยตอนบนมีฝนลดลง ส่วนในภาคกลาง ภาคตะวันออก และภาคใต้ ยังคงมีฝนตกชุกหนาแน่นและมีฝนตกหนักบางแห่ง สำหรับคลื่นลมบริเวณทะเลอันดามันและอ่าวไทยตอนบนมีกำลังปานกลาง โดยบริเวณทะเลอันดามันมีคลื่นสูงประมาณ ๒ เมตร

จึงเรียนมาเพื่อโปรดทราบ

นายสุพจน์ โตวิจักษณ์ชัยกุล
อธิบดีกรมทรัพยากรน้ำ